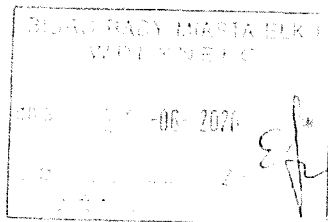


PREZYDENT  
MIASTA ELKU

O-RM.0003.38.2020.EL

Elk, 17 czerwca 2020 roku



Pan  
Hubert Górski  
Radny RM Elku  
Odpowiadając na pytanie zapytaniem  
upublicznie zgodnie z Ust. 54  
PRZEWODNICZĄCY  
RADY MIASTA ELKU  
Włodzisław Szelązek

Szanowny Pan  
Hubert Górski  
Radny Miasta Elku

*Szanowny Panie Radny,*

Odpowiadając na Pańskie zapytanie z dnia 8 czerwca 2020 roku, na temat zagospodarowania działki o nr 791/4, zlokalizowanej w Obrębie 1 miasta Elku, informuję jak niżej.

1) działka nr 791/4, zlokalizowana w pobliżu Centrum Edukacji Ekologicznej, przy ujściu rzeki Elk, stanowi własność Gminy Miasta Elku; na działce o powierzchni 0,2177 ha, zgodnie z operatem ewidencji gruntów, występują grunty zabudowane i zurbanizowane, oznaczone jako zurbanizowane tereny niezabudowane „Bp”;

2) działka objęta jest ustaleniami miejscowego planu zagospodarowania przestrzennego terenu, ograniczonego ul. J. Kilińskiego, rzeką Elk, terenem Zgromadzenia Sióstr Benedyktynek Misjonarek i jez. Elk, zwanym „ELK- CYPEL”, uchwalonym uchwałą Rady Miasta Elku nr XI/87/99 z dnia 7 lipca 1999 roku, ogłoszoną w Dzienniku Urzędowym Województwa Warmińsko – Mazurskiego Nr 51, poz. 953 z dnia 6 sierpnia 1999 roku, objęta jest ustaleniami kwartału oznaczonego na rysunku planu symbolem: 16 UT dla którego zapisy tekstu planu brzmią:  
„§ 26.

1. Ustala się linie rozgraniczające tereny usług turystycznych oznaczony na rysunku planu symbolem 16 UT;
2. W zakresie przeznaczenia podstawowego w obszarze 16 UT planuje się:
  - 1/ stanicę wodną,
  - 2/ małe obiekty przechowywania sprzętu wodnego,
  - 3/ urządzenia komunikacyjne niezbędne do obsługi wyżej wymienionej funkcji,
  - 4/ zieleni ozdobną zajmującą minimum 50 % powierzchni terenu,
  - 5/ małą architekturę.
  - 6/ przystań.
3. Ustala się następujące warunki zagospodarowania terenu i kształtowania zabudowy:
  - 1/ forma budynku winna być kształtowana w sposób zgodny z funkcją ,
  - 2/ ustala się powierzchnie zabudowy, łączną dla wszystkich budynków do 400 m<sup>2</sup>,
  - 3/ zabudowa parterowa, z ewentualnym użytkowym poddaszem, bez podpiwniczenia,
  - 4/ dachy strome 30°- 45° wielospadowe, o rozbudowanej formie, pokryte blachą profilowaną imitującą dachówkę (dotyczy również budynków istniejących),
  - 5/ forma architektoniczna zespołu winna uwzględniać ekspozycyjność lokalizacji w stosunku do pieszych i wodnych tras komunikacyjnych,
  - 6/ dostępność zespołu dla pieszych projektować od ciągów oznaczonych na rysunku planu,
  - 7/ dojazd gospodarczy, jedynie dopuszczalny, przewiduje się z ciągu komunikacyjnego 2KP,
  - 8/ urządzenia komunikacyjne projektować o nośności umożliwiającej transport sprzętu wodnego oraz wywóz nieczystości stałych,
  - 9/ zakaz lokalizacji wolno stojących urządzeń sanitarnych,

10/ odprowadzenie ścieków sanitarnych - kanalizacją ciśnieniową do kanalizacji miejskiej.

4. Ustala się warunki wznoszenia ogrodzenia:

1/ ażurowe

2/ zaleca się wyeksponowanie elementów wejściowych (bramowych) w powiązaniu z oświetleniem,

3/ wysokość ogrodzenia 1,3 m,

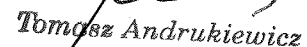
4/ zaleca się stosowanie żywopłotów jako formy izolacji wizualnej."

3) dla działki oznaczonej nr 791/4, w sierpniu 2019 roku, sporządzono projekt budowlany o nazwie: „Park rekreacyjno – wypoczynkowy wraz z przystanią kajakową przy ujściu rzeki Ełk – kategoria obiektu V”. Projekt ten na chwile obecną posiada pozwolenie na budowę oraz niezbędny kosztorys.

Realizacja powyższego przedsięwzięcia będzie zależała od środków finansowych zapisanych w budżecie miasta oraz od wysokości uzyskanego dofinansowania.



PREZYDENT MIASTA



Tomasz Andrzejewski

Do wiadomości:

1) Pan Włodzimierz Szelażek, Przewodniczący Rady Miasta Ełku.