



Sprawozdanie za lata 2015-2016

Z REALIZACJI „PROGRAMU OPIEKI NAD ZABYTKAMI MIASTA ELK NA
LATA 2015-2018”

Wydział Strategii i Rozwoju | 2017 r.

Wstęp

„Program Opieki nad Zabytkami Miasta Ełk na lata 2015-2018” został przyjęty uchwałą nr XLIX.456.2014 Rady Miasta Ełku z 12 listopada 2014 r. Dokument określa zasadnicze kierunki działań inicjowanych przez władze miasta w zakresie ochrony dziedzictwa kulturowego występującego w jego granicach administracyjnych, zgodnie z przepisami ustawy o ochronie zabytków i opiece nad zabytkami z dnia 23 lipca 2003 r. (Dz. U. z 2014 r. poz. 1446, z późn. zm.).

Na terenie miasta znajdują się 33 zabytki objęte ochroną prawną wynikającą z ujęcia ich w **rejestrze zabytków województwa warmińsko-mazurskiego**, prowadzonym przez Warmińsko-Mazurskiego Wojewódzkiego Konserwatora Zabytków, w tym śródmiejski układ urbanistyczny. **Ewidencja zabytków miasta Ełk**, poza zabytkami wpisanymi do rejestru, obejmuje także obiekty nierejestrowe. W ewidencji widnieje 289 obiektów. Głównie są to zabytki budownictwa murowanego w typie miejskim (budynki mieszkalne), obiekty użyteczności publicznej oraz sakralne. Wykaz **stanowisk archeologicznych** z terenu Ełku obejmuje 16 stanowisk.

Główne, długoterminowe **cele polityki Miasta Ełk**, związane z ochroną zabytków i wynikające z przyjętego programu to:

1. rozpoznawanie potrzeb dotyczących podejmowania działań zmierzających do zahamowania procesów degradacji zabytków i doprowadzenie do poprawy stanu ich zachowania;
2. eksponowanie zabytków oraz walorów krajobrazu kulturowego;
3. podejmowanie działań zwiększających atrakcyjność zabytków dla potrzeb społecznych, turystycznych i edukacyjnych;
4. tworzenie warunków współpracy z właścicielami zabytków dla zapewnienia ich opieki;
5. włączenie problematyki ochrony zabytków do bieżących zadań Rady Miasta Ełku;
6. uwzględnianie uwarunkowań prawnych opieki nad zabytkami.



PRIORYTET I

Ochrona zachowanych elementów układu urbanistyczno - przestrzennego

PRIORYTET II

Praktyczne wykorzystanie zasobów dziedzictwa kulturowego dla wykreowania produktu turystycznego

PRIORYTET III

Popularyzacja i edukacja w zakresie ochrony i opieki nad dziedzictwem kulturowym

PRIORYTET IV

Stworzenie miejskiego systemu ochrony dziedzictwa kulturowego poprzez zapewnienie warunków organizacyjnych i finansowych umożliwiających sprawowanie skutecznej opieki nad substancją zabytkową oraz właściwe utrzymanie i zagospodarowanie obiektów zabytkowych

Zgodnie z ustawą Prezydent Ełku sporządza co 2 lata sprawozdanie z realizacji programu opieki nad zabytkami, które przedstawia Radzie Miasta Ełku. Pierwsze sprawozdanie dla „Programu Opieki nad Zabytkami Miasta Ełk na lata 2015-2018” sporządzane jest za lata 2015-2016. Powinno być zaprezentowane Radzie Miasta do końca marca 2017 r.

PRIORYTET I**Ochrona zachowanych elementów układu urbanistyczno - przestrzennego**

Nazwa wskaźnika	Wartość 2015-2016
liczba zaleceń konserwatorskich i pozwoleń na prace remontowe i budowlane przy obiektach zabytkowych	75 pozwoleń 11 zaleceń
liczba nowouchwalonych miejscowych planów zagospodarowania przestrzennego uwzględniających przyjęte założenia ochrony konserwatorskiej (z uwzględnieniem procentowego udziału powierzchni miasta objętej w/w planami)	5
liczba zagospodarowanych na nowe cele obiektów zabytkowych ¹	1
ocena zaawansowania modernizacji zieleni miejskiej	opis poniżej

Zgodnie z ustawą o ochronie zabytków i opiece nad zabytkami, na wniosek właściciela zabytku, wojewódzki konserwator zabytków wydaje **zalecenia konserwatorskie**. Określają one sposób korzystania z zabytku, jego zabezpieczenia i wykonania prac konserwatorskich, a także zakres dopuszczalnych zmian, które mogą być wprowadzone w budynku (art. 27 ustawy). W okresie objętym sprawozdaniem wydano 11 takich zaleceń dla ełckich zabytków.

Służby konserwatorskie wydają również **pozwolenia**, zgodnie z art. 36 ustawy. Uzyskania pozwolenia wymaga m.in. prowadzenie prac konserwatorskich, restauratorskich lub robót budowlanych przy zabytku wpisanym do rejestru, wykonywanie robót budowlanych w otoczeniu zabytków czy też prowadzenie badań konserwatorskich, architektonicznych lub archeologicznych. Z kolei art. 39 ustawy Prawo budowlane nakazuje uzyskanie pozwolenia od konserwatora zabytków przy prowadzeniu robót budowlanych również na obszarze wpisanym do rejestru zabytków (w przypadku Ełku jest to śródmiejski układ urbanistyczny). W stosunku do obiektów lub obszarów wpisanych do gminnej ewidencji zabytków wymagane jest uzgodnienie ze służbami konserwatorskimi planowanych rozwiązań projektowych. W latach 2015-2016 Wojewódzki Konserwator Zabytków w Ełku wydał 75 pozwoleń, obejmujących zabytki wpisane do rejestru i ewidencji zabytków.

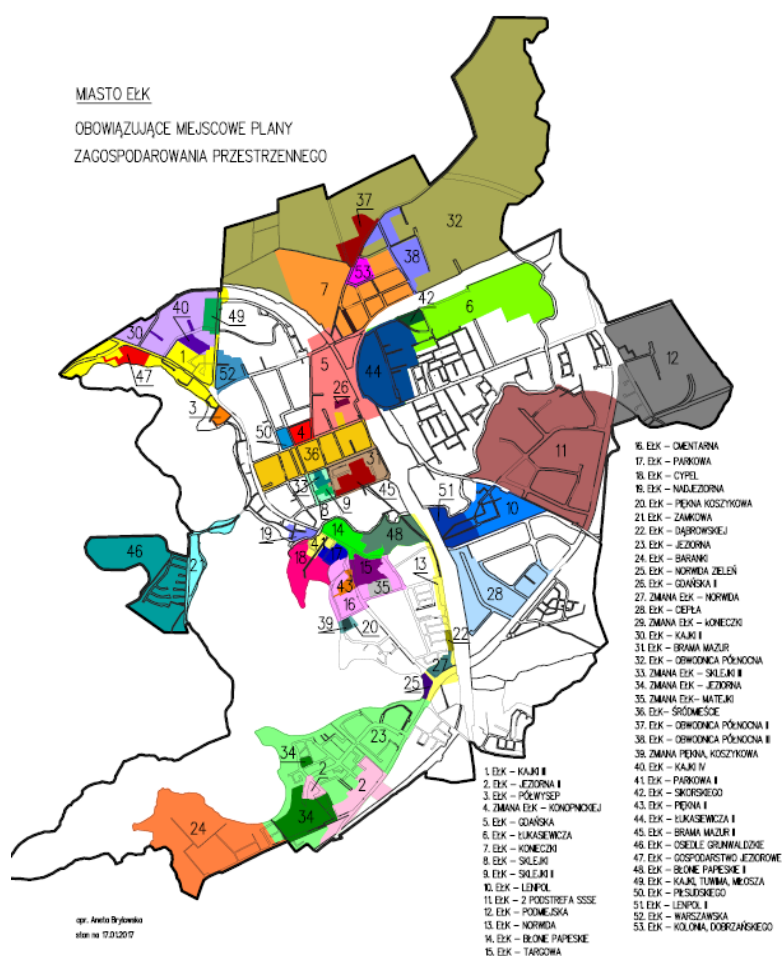
¹ wg wydanych przez Powiatowy Inspektorat Nadzoru Budowlanego pozwoleń na użytkowanie

Zadania własne gminy dotyczące ochrony zabytków i opieki nad zabytkami realizowane są m.in. poprzez ustalanie ochrony wartości kulturowych w **miejscowym planie zagospodarowania przestrzennego**. Organy ochrony zabytków, po uzyskaniu informacji o przystąpieniu przez samorząd gminny do opracowania dokumentu planistycznego, zobowiązane są do wydania wniosków. Celem tych wniosków jest umożliwienie samorządom realizacji obowiązku wprowadzenia do opracowań planistycznych zasad ochrony wartości zabytkowych obiektów i obszarów znajdujących się na obszarze działania danego samorządu². W latach 2015-2016 uchwalono 5 miejscowych planów zagospodarowania przestrzennego, uwzględniających założenia konserwatorskie:

- „Ełk – Brama Mazur II”,
- „Ełk – Osiedle Grunwaldzkie”,
- „Ełk – Gospodarstwo Jeziorowe”,
- „Ełk – Piłsudskiego”,
- „Ełk – Warszawska”.

Powierzchnia terenów objętych planami to 55,09 ha (2,62% powierzchni miasta). Wszystkimi planami miejscowymi objęte jest 49,35 % powierzchni Ełku.

Rysunek 1 Obowiązujące miejscowe plany zagospodarowania przestrzennego w Ełku – stan na 17 stycznia 2017 r. (źródło: www.bip.elk.warmia.mazury.pl).



² Narodowy Instytut Dziedzictwa, www.nid.pl

Powierzchnia **terenów zielonych** w Ełku na koniec 2016 r. wynosiła 59,65 ha (wobec 59,60 ha w roku 2015). W wojewódzkim rejestrze zabytków ujęty jest Park Solidarności. W analizowanym okresie w parku przeprowadzono następujące działania dot. zieleni:

- w 2015 r. wycięto 3 sztuki lipy drobnolistnej oraz nasadzono 3 sztuki dębów kolumnowych,
- w 2016 r. wycięto 2 lipy drobnolistne oraz nasadzono 3 szt. drzew,
- powierzchnia trawników i rabat z nasadzeniami mieszanymi nie uległa zmianie.

Natomiast w całej strefie ochrony konserwatorskiej w śródmieściu Ełku łącznie wycięto 11 szt. drzew, nasadzono 50 szt. drzew (głównie w pasach drogowych) i 18 m² krzewów. Pomimo przebudowy ul. Piłsudskiego i części ul. Mickiewicza, powierzchnia zieleni w pasach drogowych nie uległa zmianie.

Prace przy terenach zielonych prowadzone były również na zabytkowych cmentarzach:

- Cmentarz komunalny przy ul. Cmentarnej – wycięto 17 szt. drzew i nasadzono tyle samo nowych drzew;
- Cmentarz rzymsko-katolicki przy ul. Pięknej – wycięto 1 drzewo.

W okresie objętym sprawozdaniem dokonano **zmiany sposobu użytkowania** jednego obiektu wpisanego do gminnej ewidencji zabytków. Budynek mieszkalno-usługowy przy ul. Mickiewicza 39A przekształcono w całości w budynek mieszkalny.

PRIORYTET II

Praktyczne wykorzystanie zasobów dziedzictwa kulturowego dla wykreowania produktu turystycznego

Nazwa wskaźnika	Wartość 2015-2016
liczba obiektów zabytkowych oznakowanych tablicami informacyjnymi zawierającymi informacje dotyczące ich historii	13 z 32 ³
liczba tras turystycznych i ciągów spacerowych o profilu historycznym, obejmujących obiekty zabytkowe na terenie miasta	6
liczba osób odwiedzających muzea oraz obiekty zabytkowe będące atrakcjami turystycznymi	Muzeum Historyczne w Ełku – 68 667 osób W tym Ełcka Kolej Wąskotorowa – 60 376 osób
liczba wydawnictw (broszur, folderów tras turystycznych i spacerowych, opisów szlaków tematycznych) dotyczących dziedzictwa kulturowego miasta	4
liczba wydarzeń skierowanych do mieszkańców dotyczących dziedzictwa kulturowego Ełku	423
liczba inicjatyw zrealizowanych przez środowiska lokalne (nieformalne oraz organizacje pozarządowe) mających na celu promowanie dziedzictwa kulturowego miasta, wsparte organizacyjnie lub finansowo przez miasto	62

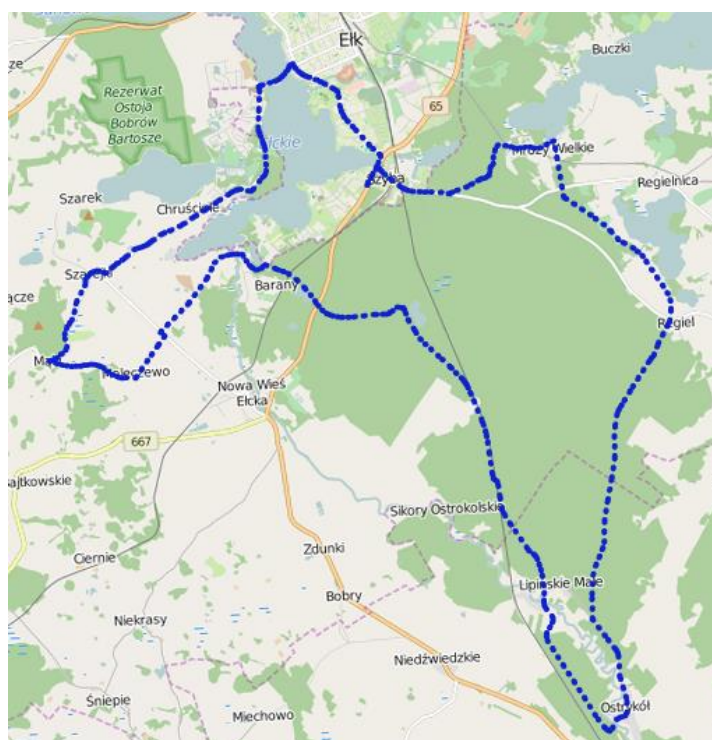
³ W wojewódzkim rejestrze ujęte są 33 zabytki. Ełcka Kolej Wąskotorowa obejmuje 2 pozycje. Uznano więc, że w tym przypadku wystarczająca jest, istniejąca już, tablica informująca o całej EKW.

3. Szlak rowerowy „Tatarskim szlakiem”

Na szlaku zlokalizowane są następujące ełckie zabytki:

- Ełcka Kolej Wąskotorowa;
- zespół zamkowy, ul. Zamkowa;
- most drogowy na Jeziorze Ełckim, ul. Zamkowa;
- dom przy ul. Zamkowej 13;
- kościół p.w. Najświętszego Serca Jezusowego, ul. Armii Krajowej 2;
- kamienica przy ul. Wojska Polskiego 15;
- cmentarz rzymsko-katolicki, ul. Piękna.

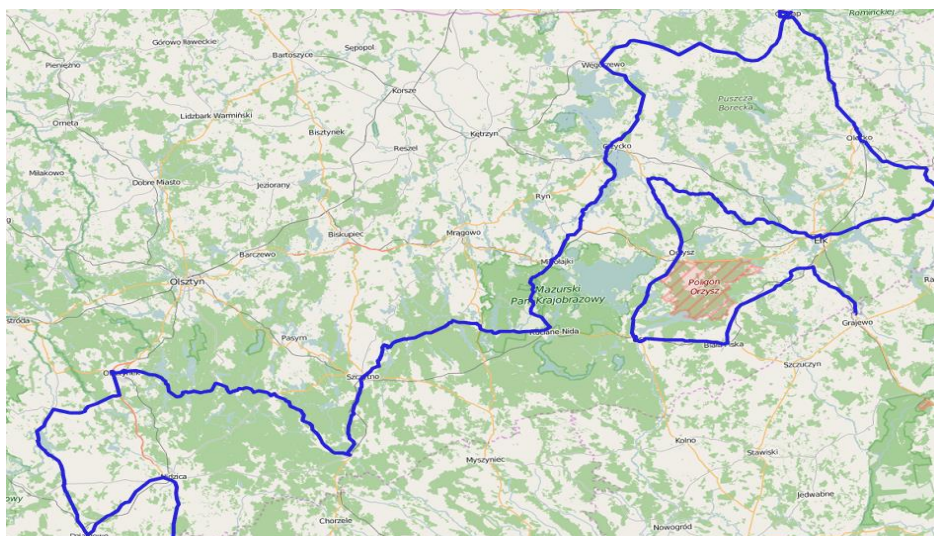
Rysunek 4 Szlak rowerowy „Tatarskim szlakiem” (źródło: <https://mazury.travel/mapa/>).



4. Szlak drogowy „Szlak Frontu Wschodniego I Wojny Światowej”.

Szlak został wytyczony z okazji stulecia wybuchu I wojny światowej i przebiega przez tereny ośmiu województw. Jego część w województwie warmińsko-mazurskim liczy ok. 580 km i łączy południowe krańce regionu (okolice Działdowa, Nidzicy i Wielbarka) z Krainą Wielkich Jezior Mazurskich, krańcami północnymi (Gołdap) i Pojezierzem Ełckim. Trasa przebiega przez miejsca związane z działaniami wojennymi w dawnych Prusach Wschodnich. Oprócz pól bitew i pozostałości fortyfikacji, szlak pozwala również odwiedzić liczne cmentarze wojenne i kwatery żołnierskie na cmentarzach cywilnych. W Ełku znajdują się 4 cmentarze, na których spoczywają żołnierze polegli podczas I wojny światowej, przy ul. Cmentarnej, ul. Listopada i Kajki.

Rysunek 5 Szlak drogowy „Szlak Frontu Wschodniego I Wojny Światowej” (źródło: <https://mazury.travel/mapa/>).



5. Trasa Ełckiej Kolei Wąskotorowej Ełk-Sypitki-Ełk

Wybudowana w latach 1912-1918 Ełcka Kolej Wąskotorowa uznana została za cenny zabytek kultury technicznej. Do rejestru zabytków wpisane są następujące elementy EKW:

- przestrzenny układ komunikacyjny;
- dworzec kolejowy Ełk Wąskotorowy (budynek stacyjny – główny, budynek stacji przeładunkowej, parowozownia z warsztatem napraw i kuźnią);
- 3 mosty;
- 2 wiadukty;
- parowozownia normalnotorowa;
- pompownia.

Trasa Ełckiej Kolei Wąskotorowej prowadzi przez tereny między jeziorami Selment Wielki i Regielskie. Końcową stacją kolejki jest miejscowość Sypitki w gminie Kalinowo. Regularne przewozy odbywają się od maja do sierpnia.

Rysunek 6 Trasa podróży Ełcką Koleją Wąskotorową (źródło: <http://www.kolejka-elk.pl>).



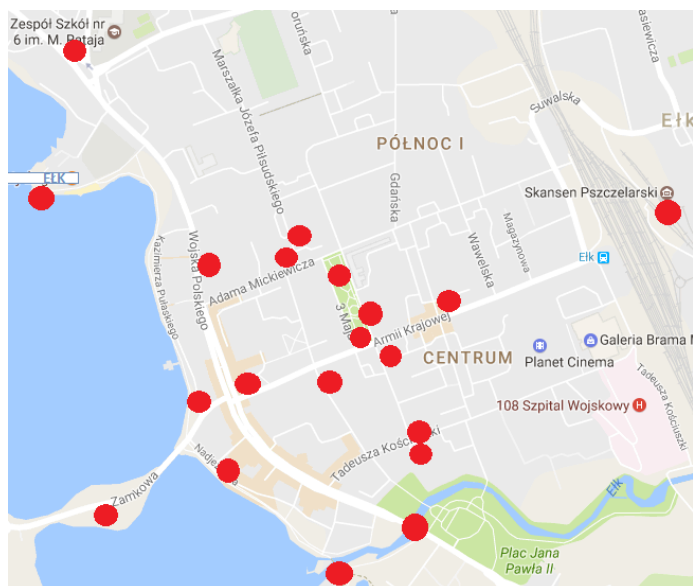
6. Ścieżka dydaktyczno-turystyczna „Śladami przeszłości Ełku”

Ścieżkę opracowano w ramach realizacji projektu „Eko – spacer do wiedzy”. Jej zadaniem jest pomoc w odczytaniu i zrozumieniu krajobrazu kulturowego miasta, na którego obecny kształt złożyły się czynniki zarówno przyrodnicze, jak i będące wynikiem działalności człowieka. Na trasie znajduje się 20 obiektów i miejsc. Wydano przewodnik zawierający mapę oraz zdjęcia wszystkich obiektów wraz z ich opisem. Na stronach internetowych partnerów projektu zostały zamieszczone pliki dźwiękowe w formacie MP3 z opisami obiektów oznaczonych na mapie. Przed budynkami i miejscami uwzględnionymi na trasie ścieżki zamieszczono tablice informacyjne. Foldery, pliki MP3 i tablice zostały wydane w językach: polskim, rosyjskim, niemieckim i angielskim.

Obiekty zabytkowe na trasie ścieżki:

- Wieża ciśnień ul. 11 Listopada 2;
- zespół zamkowy, ul. Zamkowa;
- katedra p.w. św. Wojciecha ul. Kościuszki 16;
- Wyższe Seminarium Duchowne ul. Kościuszki 9;
- Budynek Szkoły Artystycznej ul. Armii Krajowej 20;
- Ełcka Kolej Wąskotorowa;
- Kamienica przy ul. Armii Krajowej 10;
- Kamienica przy ul. Piłsudskiego 2;
- Kościół p.w. Najświętszego Serca Jezusowego.

Rysunek 7 Obiekty na trasie ścieżki „Śladami przeszłości Ełku”.



Trzydzieści ełckich zabytków, ujętych w rejestrze wojewódzkim, oznakowanych jest tablicami zawierającymi informacje w języku polskim o ich historii:

- Ełcka Kolej Wąskotorowa,
- Katedra p.w. św. Wojciecha,
- Kościół p.w. Najświętszego Serca Jezusowego,

- Park Solidarności,
- Kamienice przy ul. Armii Krajowej 10 i 20 oraz Piłsudskiego 2,
- Wyższe Seminarium Duchowne,
- Wieża ciśnień,
- Cmentarz komunalny i wojskowy przy ul. Cmentarnej,
- Cmentarze wojenne z I wojny światowej przy ul. 11 Listopada i Kajki,
- Cmentarz rzymsko-katolicki przy ul. Pięknej.

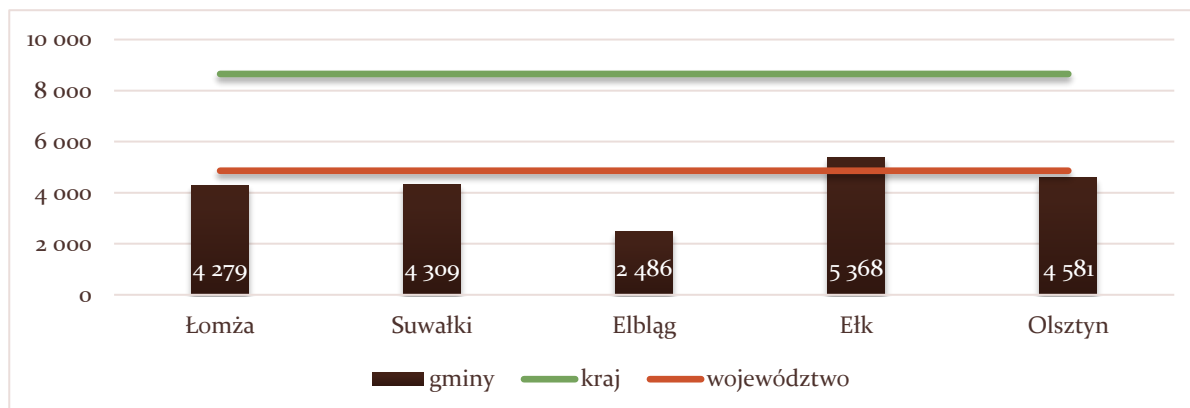
Większość z istniejących tablic informacyjnych została przygotowana w ramach projektu „Eko – spacer do wiedzy” i posiada jednolitą szatę graficzną. Projekt był realizowany w 2010 r. Proces znakowania zabytków tablicami informacyjnymi nie był kontynuowany w kolejnych latach.

Rysunek 8 Przykłady tablic informacyjnych przy ełckich zabytkach wpisanych do rejestru zabytków.



Coraz większą popularnością wśród instytucji kultury w Ełku cieszy się **Muzeum Historyczne**. W 2015 r. z oferty MHE skorzystało ponad 32 tys. osób (wzrost o 8 tys. wobec 2014 r.). W porównaniu do największych miast Warmii i Mazur oraz pobliskich miast na prawach powiatu w województwie podlaskim, ełckie muzeum było popularniejsze niż muzea w Elblągu, Suwałkach i Łomży. W przeliczeniu na 10 tys. mieszkańców Muzeum Historyczne w Ełku miało najwięcej zwiedzających spośród porównywanych miast. W 2016 r. liczba osób odwiedzających Muzeum Historyczne w Ełku zwiększyła się o kolejne prawie 4 tys. osób.

Wykres 1 Zwiedzający muzea i oddziały na 10 tys. mieszkańców w 2015 r. (źródło: GUS).



Częścią Muzeum Historycznego w Ełku jest **Ełcka Kolej Wąskotorowa**. EKW ma, spośród wszystkich ełckich zabytków, największe znaczenie w generowaniu ruchu turystycznego w Ełku. W latach 2015-2016 z jej oferty skorzystało łącznie ponad 60 tys. osób. Zauważalny jest niewielki spadek zainteresowania przejazdami koleją oraz wzrost popularności oferty stacjonarnej:

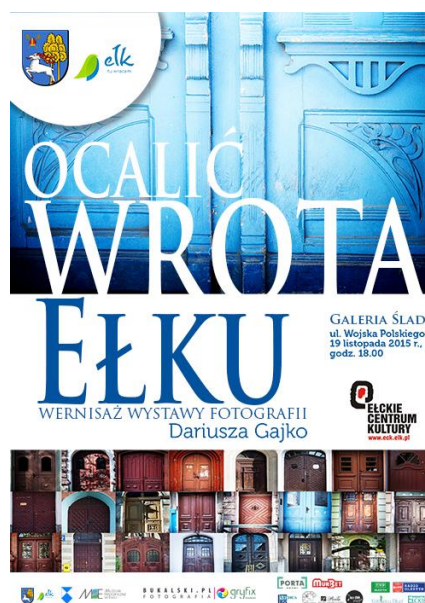
- 2015 r. – 28 806 osób (19 708 z przejazdem, 9 098 bez przejazdu);
- 2016 r. – 31 570 osób (18 777 z przejazdem, 12 793 bez przejazdu).

Muzeum, Ełckie Centrum Kultury i Miejska Biblioteka Publiczna zorganizowały łącznie 423 **wydarzenia związane z dziedzictwem kulturowym Ełku i regionu**. Wśród nich wymienić można:

- Noc Muzeów w 2015 i 2016 r.,
- Międzynarodowy Festiwal Folkloru „Tęcza” (XII i XIII edycja),
- zwiedzanie zamku w Ełku w ramach 590 rocznicy powstania miasta,
- „Tydzień z Małeckimi” (cykl wydarzeń mających na celu przybliżenie mieszkańcom postaci Jana i Hieronima Małeckich);
- konkursy recytatorskie poetów pogranicza Warmii, Mazur i Suwalszczyzny;
- wykłady, spotkania autorskie, koncerty, przedstawienia teatralne, wernisaże, projekcje filmowe, zajęcia pozaszkolne.

Przykładowe wystawy związane z ełckimi zabytkami:

- „Ocalić wrota Ełku” – wernisaż wystawy fotografii ełckiego fotografa Dariusza Gajko. „Wśród licznych budynków znajdujących się w centrum Ełku jest wiele przedwojennych kamienic, które są w ostatnich latach poddawane renowacji. W wyniku tych działań bezpowrotnie znikają piękne, często ręcznie rzeźbione, a czasem też już mocno zniszczone, unikalne drzwi wejściowe do tych budynków. (...) Zachodzi obawa, że niedługo nikt już o tych drzwiach nie będzie pamiętał, bo zostaną wymienione na bardziej funkcjonalne, nowoczesne modele. (...) W swoim projekcie chciałbym te stare drzwi utrwalić na fotografiach, a przez to zwrócić na nie uwagę mieszkańców Ełku, ale też przybywających gości i turystów, dzięki temu, ocalić je od zapomnienia. Celem mojego projektu jest promowanie Ełku jako zabytkowego miasta z ciekawymi obiektami i interesującą historią oraz zwrócenie uwagi na otaczające nas piękno i starą, przemijającą architekturę” (Wojciech Gajko, źródło: www.eck.elk.pl).
- „Karina - opowieść o Wąskim Torze” – wernisaż wystawy fotografii Wojtka Moskwy, na której zaprezentowano uroki i tajemniczość Ełckiej Kolei Wąskotorowej.



W latach 2015-2016 wydano **4 publikacje** dotyczące dziedzictwa kulturowego miasta:

- Foldery promocyjne Ełckiej Kolei Wąskotorowej (2015 i 2016 r.);
- „Zamek w Ełku. Tajemnice wydobyte z przeszłości”, Radosław Herman, ARCH-TECH, Muzeum Historyczne w Ełku, Ełk-Łódź 2015;
- „Ełk. Spacerownik po mieście niezwykłym” (wydanie III), Michał Olszewski, Rafał Żytyńiec, Muzeum Historyczne w Ełku, Ełk 2015.

W okresie 2015-2016 samorząd miejski wsparł finansowo **62 projekty zrealizowane przez środowiska lokalne**, których celem było promowanie dziedzictwa kulturowego Ełku (2015 r. – 26 projektów, 2016 r. – 36 projektów). Łączna kwota dofinansowania z budżetu miasta wyniosła 246 tys. zł. Przykładowe inicjatywy:

- VI Konkurs Pamiątnikarski 70 lat Ełku i Ziemi Ełckiej,
- „Kresy nas łączą” - organizacja XXVI i XXVII Jarmarku Kaziuka,
- Ełckie Koncerty Muzyki Organowej i Kameralnej,
- VII Międzynarodowa Konferencja Naukowa "Śladami pogranicza historii i kultury Ełku i Ziemi Ełckiej oraz Polaków na Grodzieńszczyźnie",
- VIII Międzynarodowa Konferencja Naukowa "Śladami pogranicza kultur Mazur, Podlasia i ziem wschodnich II RP",
- „Przygoda z mundurem” - kultywowanie polskich tradycji wojskowych w Ełku i regionie,
- wydawanie czasopisma społeczno - kulturalnego „EŁK I MY”,
- „Rozwijamy nasze pasje” - koncert z okazji święta 11 listopada,
- Msza święta Zacheusza,
- XVII diecezjalny konkurs „Jan Paweł II – święty naszych czasów”,
- promocja muzyki na cymbały wileńskie.

PRIORYTET III**Popularyzacja i edukacja w zakresie ochrony i opieki nad dziedzictwem kulturowym**

Nazwa wskaźnika	Wartość 2015-2016
liczba przeprowadzonych działań (szkoleń, spotkań) z mieszkańcami miasta oraz liczba uczestników tych działań, dotyczących zasad prawidłowo przeprowadzanych rewitalizacji i remontów obiektów zabytkowych (Wojewódzki Urząd Ochrony Zabytków – delegatura w Ełku)	0
liczba działań podjętych przez placówki oświatowe prowadzone przez miasto, mających na celu propagowanie wśród dzieci i młodzieży wiedzy oraz poszanowania dla dziedzictwa kulturowego miasta	39 rodzajów działań
liczba osób uczestniczących w działaniach (prowadzonych przez miejskie placówki oświatowe) mających na celu propagowanie wśród dzieci i młodzieży wiedzy oraz poszanowania dla dziedzictwa kulturowego miasta	ok. 9 tys. osób

Okolo 9 tysięcy uczniów ełckich szkół prowadzonych przez samorząd miejski, w latach 2015-2016, brało udział w licznych **wydarzeniach związanych z dziedzictwem kulturowym Ełku**. Przykładowe rodzaje wydarzeń:

- udział w zajęciach organizowanych przez Muzeum Historyczne w Ełku,
- wycieczki do Muzeum Kropli Wody w wieży ciśnień w Ełku,
- zwiedzanie wystaw w Ełckim Centrum Kultury,
- lekcje wychowawcze poświęcone wiedzy o mieście,
- realizacja tematów „Moja miejscowość”, „Ełk moje miasto”, „Poznaję miejsce, w którym mieszkam”,
- lekcje w szkołach nt. ochrony i opieki nad zabytkami,
- prowadzenie Izby Regionalnej w SP nr 5,
- realizacja w Gimnazjum nr 2 projektu edukacyjnego „Ełk – nowoczesne miasto z historią”,
- udział Gimnazjum nr 3 w projekcie Instytutu Pamięci Narodowej „Patroni naszych ulic”,

- prowadzenie autorskich audycji w radiu Bajer FM nt. tradycji regionalnych związanych z obchodzeniem świąt (Miejskie Przedszkole „Ósemka”),
- szkolne festiwale piosenki i pieśni patriotycznej, konkursy historyczne, plastyczne i literackie, czytanie i omawianie regionalnych legend, podań i baśni itp.

Szczególną pozycję w kształtowaniu świadomości historycznej i kulturowej najmłodszych mieszkańców Ełku odgrywa Muzeum Historyczne w Ełku. Muzeum organizuje zajęcia dla szkół, lekcje i warsztaty muzealne, ferie czy też konkursy. W latach 2015-2016 MHE przeprowadziło 289 zajęć edukacyjnych, w których uczestniczyło niemal 5,7 tys. dzieci i młodzieży.

Przykładowe zajęcia dla dzieci i młodzieży szkolonej organizowane przez Muzeum Historyczne w Ełku

Przedszkola	Szkoły podstawowe	Szkoły ponadpodstawowe
<ol style="list-style-type: none"> 1. Wielkanoc na Mazurach (zajęcia cykliczne) 2. Boże Narodzenie na Mazurach (zajęcia cykliczne) 3. Stoi na stacji lokomotywa czyli o potrzebie wynalazku (zajęcia cykliczne) 4. Kultura ludowa Mazurów 5. Czy rycerze są tylko w bajkach? Zamek ełcki i jego mieszkańcy 6. Dzieckiem być. Dawne gry i zabawy 7. O wierzeniach i magii Mazurów 8. Moja pierwsza wizyta w muzeum 9. Ełk – moje miasto 	<ol style="list-style-type: none"> 1. Wielkanoc na Mazurach (zajęcia cykliczne) 2. Boże Narodzenie na Mazurach (zajęcia cykliczne) 3. Polskie symbole narodowe (zajęcia cykliczne) 4. Jak sobie wróżyli dawni Mazurzy (zajęcia cykliczne) 4. Stoi na stacji lokomotywa czyli o potrzebie wynalazku (zajęcia cykliczne) 5. Jak kolej „ruszyła” Ełk 6. Kultura ludowa Mazurów 7. Wierzenia i magia Mazurów 8. Tajemnice ełckiego zamku i obyczaj rycerski 9. O historii mojego miasta i herbie ełckim 10. Szkoła mojej prababci 11. Muzealne ABeCadło 	<ol style="list-style-type: none"> 1. Polskie symbole narodowe (zajęcia cykliczne) 2. Boże Narodzenie na Mazurach (zajęcia cykliczne) 3. Wielkanoc na Mazurach (zajęcia cykliczne) 4. Historie tworzą ludzie. O kim trzeba pamiętać mówiąc o Ełku (Jan i Hieronim Maleccy, Siegfried Lenz, Klaus Skibowski, Michał Kajka) 5. Skutki wielkiej wojny i plebiscyt 1921 (EKW) 6. Początki polskiego Ełku (EKW) 7. Po torach ku nowoczesności. Historia ełckiej kolei (EKW) 8. Kultura ludowa Mazurów 9. Źródła historyczne w muzeum

PRIORYTET IV**Stworzenie miejskiego systemu ochrony dziedzictwa kulturowego poprzez zapewnienie warunków organizacyjnych i finansowych umożliwiających sprawowanie skutecznej opieki nad substancją zabytkową oraz właściwe utrzymanie i zagospodarowanie obiektów zabytkowych**

Nazwa wskaźnika	Wartość 2015-2016
kwota udzielonych dotacji na prowadzenie remontów i prac konserwatorskich w obiektach wpisanych do rejestru zabytków	Przeznaczona kwota – 600 000,00 zł Wykorzystane środki - 494 910,58 zł
liczba obiektów którym udzielono dotacji na prowadzenie remontów i prac konserwatorskich w obiektach wpisanych do rejestru zabytków	8
liczba wykonanych audytów oraz sporządzonych kompleksowych planów remontowych obiektów zabytkowych znajdujących się w zasobach komunalnych	14
kwota przeznaczona na finansowanie prac dokumentacyjnych, ekspertyz, badań i programów konserwatorskich wykonywanych w obiektach zabytkowych, stanowiących warunek przeprowadzenia prac remontowych lub konserwatorskich	507 995,10 zł
liczba opracowań dokumentujących elementy dziedzictwa kulturowego miasta, możliwych do wykorzystania w zakresie prac remontowych i modernizacyjnych przestrzeni miejskiej oraz obiektów zabytkowych	0

Od 2011 r. samorząd miasta udziela wsparcia finansowego ełckim zabytkom udzielając **dotacji na prace konserwatorskie, restauratorskie lub roboty budowlane** przy zabytkach wpisanych do rejestru zabytków, usytuowanych na terenie Miasta Ełku. Maksymalny poziom dofinansowania projektów z budżetu miasta wynosi do 50% nakładów koniecznych na wykonanie prac.

Dotacje udzielane są na obiekty wpisane do rejestru zabytków, będące w złym stanie technicznym, posiadające dla Ełku istotne znaczenie historyczne, artystyczne lub turystyczno – rekreacyjne. O dotację mogą ubiegać się podmioty, które posiadają tytuł prawny do obiektu wpisanego do rejestru zabytków i nie są zaliczane do sektora finansów publicznych. W latach 2015-2016 udzielono 10 dotacji dla 8 zabytków na kwotę niemal pół miliona złotych.

Tabela 1 Dotacje z budżetu Miasta Ełk na prace konserwatorskie, restauratorskie lub roboty budowlane przy zabytkach wpisanych do rejestru zabytków.

	Środki przeznaczone z budżetu Miasta Ełku (zł)	Środki faktycznie wykorzystane przez wnioskodawców (zł)
2015 r.	300 000	213 624,19
2016 r.	300 000	281 286,39
Łącznie	600 000	494 910,58

Lista przyznanych dotacji

2015 r.

1. Wyższe Seminarium Duchowne Diecezji Ełckiej ul. Kościuszki 9

Koszt całkowity inwestycji – 124 117,82 zł

Otrzymane dofinansowanie – 60 800,00 zł

Zakres prac:

- remont elewacji północnej (czyszczenie, spoinowanie, hydropiaskowanie, naprawa pęknięć, wymiana uszkodzonych cegieł),
- obróbki blacharskie (mury ogniowe, okapy, kołnierze, gzymsy, wymiana zniszczonych rynien dachowych, remont części drewnianych, wymiana części drewnianych ścian konstrukcyjnych oraz krokwi, podsufitek i zniszczonych dachówek),
- remont tynków: odbicie tynków z zaprawy, obmycie, uzupełnienie krawędzi gzymsów i parapetów, nałożenie tynków renowacyjnych, naprawa parapetów,
- wymiana drzwi zewnętrznych wejściowych, okna oraz montaż doświetli piwnicznych.



2. Wspólnota mieszkaniowa przy ul. Mickiewicza 12

Koszt całkowity inwestycji – 147 077,80 zł

Otrzymane dofinansowanie – 73 524,19 zł.

Zakres prac (remont klatki schodowej):

- projekt na remont klatki schodowej z kosztorysem,
- piwnica: remont posadzek, okładziny schodów, spoinowanie ścian i stropów, wymiana drzwi, roboty instalacyjne
- główny ciąg komunikacyjny (obudowa płytami gips.-kart. ścian, wykonanie tynków, malowanie, renowacja stolarki drzwiowej, posadzki parteru, remont balustrad, schodów i spoczników, roboty instalacyjne),
- korytarze boczne: gładzie gipsowe, malowanie, posadzka.

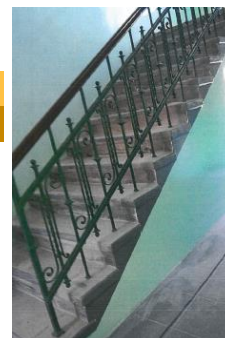
3. Wspólnota Mieszkaniowa przy ul. Armii Krajowej 23

Koszt całkowity inwestycji – 72 493,77 zł

Otrzymane dofinansowanie – 30 800,00 zł

Zakres prac:

- remont klatki schodowej – uzupełnienie tynków wewnętrznych, wykonanie tynków (gładzie), renowacja krat, balustrad i poręczy, malowanie ścian, naprawa posadzek, wymiana okien oraz podokienników zewnętrznych, renowacja drzwi zewnętrznych.
- pokrycie dachu – wymiana elementów konstrukcyjnych, łąt oraz odeskowania, wykonanie tynków, malowanie, roboty blacharskie, rynny, rury spustowe roboty dekarские, pokrycie dachu.



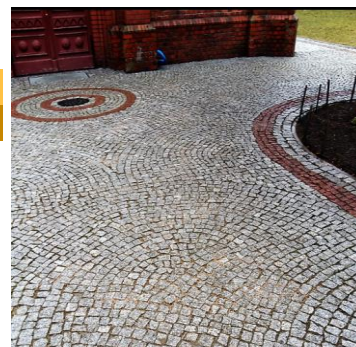
4. Kościół Chrześcijan Baptystów w Ełku ul. 3 maja 8

Koszt całkowity inwestycji – 70 230,27 zł

Otrzymane dofinansowanie – 30 500,00 zł

Zakres prac:

- wykonanie izolacji przeciwwilgociowej frontowej ściany budynku kościoła,
- odtworzenie chodników.



5. Parafia p.w. św. Wojciecha w Ełku ul. Kościuszki 16

Koszt całkowity inwestycji – 36 345,00 zł

Otrzymane dofinansowanie – 18 000,00 zł

Zakres prac:

- demontaż, montaż, transport oraz renowacja szklanych okien witrażowych,
- naprawa powierzchni murów części ścian wraz z ramami okiennymi.



Lista przyznanych dotacji

2016 r.

1. Wspólnota mieszkaniowa przy ul. Armii Krajowej 20

Koszt całkowity inwestycji – 234 221,32 zł

Otrzymane dofinansowanie – 117 110,66 zł

Zakres prac:

- wykonanie remontu elewacji frontowej (uzupełnienie tynków, gzymsy, obróbki blacharskie, malowanie),
- remont ściany podwórzowej (skucie starych, odstających tynków, uzupełnienie tynków, gzymsy, remont cokołów, obróbki blacharskie, malowanie),
- izolacja piwnic i ścian fundamentowych,
- remont balkonów na 1, 2 i 3 piętrze.



2. Wyższe Seminarium Duchowne Diecezji Ełckiej ul. Kościuszki 9

Koszt całkowity inwestycji – 156 944,96 zł

Otrzymane dofinansowanie – 75 557,00 zł

Zakres prac:

- remont elewacji budynku, w tym remont elewacji północno-zachodniej budynku (czyszczenie, spoinowanie, hydropiaskowanie, naprawa pęknięć, wymiana uszkodzonych cegieł),
- obróbki blacharskie (mury ogniowe, okapy, kołnierze, gzymsy, wymiana zniszczonych rynien dachowych, remont części drewnianych, wymiana części drewnianych ścian konstrukcyjnych oraz krokwi, podsufitek i zniszczonych dachówek),
- remont tynków: odbicie tynków z zaprawy, obmycie, uzupełnienie krawędzi gzymsów i parapetów, nałożenie tynków renowacyjnych,
- odkopanie i izolacja fundamentu budynku.



3. Parafia rzymskokatolicka p.w. Najświętszego Serca Jezusowego w Ełku ul. Armii Krajowej 2

Koszt całkowity inwestycji – 110 000,00 zł

Otrzymane dofinansowanie – 55 000,00 zł

Zakres prac:

- wykonanie i wymiana drzwi głównych wejściowych wraz z naświetleniem,
- remont ścian i sufitów przedsionków oraz klatek schodowych,
- renowacja drewnianych okładzin, renowacja ławek w przedsionku głównym,
- renowacja drzwi głównych wahadłowych w głównym przedsionku,
- malowanie drzwi wejściowych na chór,
- wymiana starych krat w posadzce,
- wymiana okien w zakrystii.



4. Parafia rzymskokatolicka p.w. Najświętszego Serca Jezusowego w Ełku ul. Armii Krajowej 2

Koszt całkowity inwestycji – 45 435,00 zł
Otrzymane dofinansowanie – 22 717,00 zł.

Zakres prac:

- renowacja posadzki wewnątrz budynku kościoła.



5. Wspólnota mieszkaniowa przy ul. Wojska Polskiego 57

Koszt całkowity inwestycji – 21 803,46 zł
Otrzymane dofinansowanie – 10 901,73 zł

Zakres prac:

- remont elewacji od strony ul. Wojska Polskiego.



Pozostałe inwestycje wykonane w latach 2015-2016 w obiektach wpisanych do rejestru lub ewidencji zabytków

Obiekt	Zakres prac	Koszt
REJESTR ZABYTKÓW		
Sąd Rejonowy w Elku ul. Małeckich 4	dostosowanie budynku do wymogów przeciwpożarowych	393 140,69 zł
	modernizacja łazienek polegających na wymianie armatury łazienkowej	136 975,31 zł
	wymiana stolarki okiennej od frontu	181 673,82 zł
Elcka Kolej Wąskotorowa	remont budynku stacyjnego EKW	6 863,68 zł
	renowacja budki parowozu OI49-11	38 277,60 zł
	renowacja i uzupełnienie elementów wyposażenia parowozów OI49-11 i Ty2-1285	147 600,00 zł
Budynek Kurii Biskupiej ul. 3 Maja 10	renowacja okien, drzwi i balkonów, wymiana części podłóg, malowanie balkonów, balustrad i ścian wewnętrznych, naprawa tynków wewnętrznych	301 000,00 zł
Parafia p.w. św. Wojciecha w Elku ul. Kościuszki 16	prace konserwatorskie i renowacja zabytkowego witraża prawego z przełomu XIX/XX wieku w prezbiterium katedry	36 000,00 zł
Kościół Chrześcijan Baptystów ul. 3 Maja 8	wymiana stolarki okiennej	16 278,48 zł (w tym 10 000,00 zł dotacji z Wojewódzkiego Funduszu Ochrony Środowiska i Gospodarki Wodnej w Olsztynie)
Budynek Wojewódzkiego Urzędu Ochrony Zabytków ul. Mickiewicza 11	malowanie pomieszczeń parteru budynku	14 049,18 zł
	zamontowanie kolców przeciw ptakom i czyszczenie elewacji	1 599,00 zł
Kościół pw. Najświętszego Serca Jezusowego	remont posadzki i murków pod bocznymi ławkami	45 435,00 zł
	ekspertyza techniczna organów i ich remont	18 500,00 zł
Cmentarz komunalny i wojskowy przy ul. Cmentarnej	Remont dwóch obiektów cmentarnictwa wojennego: <ul style="list-style-type: none"> • steli betonowej na cmentarzu z I wojny światowej, na którym pochowani są żołnierze niemieccy i rosyjscy, 	15 500,00 zł (w tym 10 000,00 zł środków Rady Ochrony Pamięci Walk i Męczeństwa oraz 1 500,00 zł dotacji Wojewody Warmińsko-

Obiekt	Zakres prac	Koszt
	<ul style="list-style-type: none"> pomnika znajdującego się na cmentarzu z II wojny światowej, na którym pochowani są żołnierze WP, LWP, radzieccy oraz żołnierz francuski. 	Mazurskiego)
GMINNA EWIDENCJA ZABYTEKÓW		
Budynek mieszkalny przy ul. 3 Maja 5	remont elewacji z termoizolacją	94 055,18 zł
Budynek mieszkalny przy ul. 3 Maja 6	remont elewacji z termoizolacją	360 235,62 zł (w tym 45 753,60 zł środków z budżetu państwa – BGK)
Budynek mieszkalny przy ul. Armii Krajowej 15	remont elewacji z termoizolacją	116 313,10 zł
Budynek mieszkalny przy ul. Armii Krajowej 17	remont elewacji od strony podwórza	91 500,00 zł
Budynek mieszkalny przy ul. Armii Krajowej 35	wykonanie węzła cieplnego, przyłącza cieplnego, instalacji wewnętrznej c.o.	44 738 ,00 zł
Budynek mieszkalny przy ul. Armii Krajowej 37	wykonanie węzła cieplnego, przyłącza cieplnego, instalacji wewnętrznej c.o.	62 801,97 zł
Budynek mieszkalny przy ul. Armii Krajowej 38	docieplenie szczytu budynku	22 500,00 zł
Budynek mieszkalny przy ul. Armii Krajowej 40	remont elewacji od strony podwórza oraz remont dachu	44 007,89 zł
Budynek mieszkalny przy ul. Armii Krajowej 42	remont dachu i elewacji z termoizolacją	165 000,00 zł
Budynek mieszkalny przy ul. Chopina 9	inwestycja centralnego ogrzewania	60 342,08 zł
Budynek mieszkalny przy ul. Gdańskiej 22/24	remont elewacji z termoizolacją	189 21937 zł (w tym 37 860,26 zł z budżetu państwa)
Budynek mieszkalny przy ul. Kościuszki 5	inwestycja centralnego ogrzewania	27 000,00 zł
Budynek mieszkalny przy ul. Kościuszki 6	inwestycja centralnego ogrzewania	16 200,00 zł
Budynek mieszkalny przy ul. Kościuszki 20	remont elewacji szczytowej z dociepleniem	22 900,00 zł
Budynek przy ul. Kościuszki 28B	adaptacja budynku na Środowiskowy Dom Samopomocy dla osób z chorobą Alzheimera i innymi zaburzeniami psychicznymi (prace remontowe, wykonanie windy na zewnątrz budynku, wyposażenie w	1 736 967,00 zł (w tym 1 698 664,00 zł dotacji Wojewody Warmińsko-Mazurskiego)

Obiekt	Zakres prac	Koszt
	meble, sprzęt sportowo – rehabilitacyjny, muzyczny, gospodarstwa domowego, użytku ogólnego oraz do pracowni doświadczania świata)	
Budynek przy ul. Gdańskiej 2 i Mickiewicza 21	termomodernizacja budynku	340 309,43 zł (w tym 59 248,74 zł z budżetu państwa)
Budynek mieszkalny przy ul. Grajewskiej 6	remont elewacji z dociepleniem budynku	49 551,34 zł
	inwestycja centralnego ogrzewania	165 330,62 zł
Budynek mieszkalny przy ul. Grajewskiej 7	remont elewacji z termoizolacją	86 280,30 zł
Budynek mieszkalny przy ul. Grajewskiej 8	remont elewacji z termoizolacją	144 261,97 zł (środki z budżetu miasta)
Budynek użyteczności publicznej przy ul. Kajki 8 (Powiatowe Centrum Pomocy Psychologiczno-Pedagogicznej)	remont Centrum Informacji Multimedialnej w Powiatowej Bibliotece Pedagogicznej, remont gabinetu bibliotekarzy, konserwacja kotłowni, izolacja rur ciepłowniczych, sukcesywne odnawianie gabinetów pracowników pedagogicznych, wymiana stolarki okiennej, bieżące naprawy	27 999,51 zł
	odnawianie gabinetów pracowników pedagogicznych, remont kapitalny 3 pomieszczeń wypożyczalni, wymiana stolarki okiennej (aktualnie w całym budynku jest nowa stolarka okienna), bieżące naprawy	70 035,00 zł
Budynek przy ul. Małeckich 2	modernizacja instalacji c.o.	40 038,16 zł
Budynek mieszkalny przy ul. Mickiewicza 9	remont dachu i kominów	36 000,00 zł
Budynek mieszkalny przy ul. Mickiewicza 14	remont elewacji	139 111,72 zł (w tym 28 345,50 zł pochodzących z budżetu państwa)
	wykonanie węzła cieplnego, wykonanie przyłącza cieplnego, wykonanie instalacji wewnętrznej c.o.	48 079,79 zł
Budynek mieszkalny przy ul. Mickiewicza 16	remont elewacji z termoizolacją ściany od strony podwórka	157 907,43 zł (w tym 24 037,52 zł środków pochodzących z budżetu państwa)

Obiekt	Zakres prac	Koszt
Budynek mieszkalny przy ul. Mickiewicza 22	remont elewacji z termoizolacją	181 319,10 zł (w tym 37 016,61 zł środków pochodzących z budżetu państwa)
	inwestycja centralnego ogrzewania	56 043,02 zł
Budynek mieszkalny przy ul. Mickiewicza 26/ Orzeszkowej 1	renowacja elewacji frontowej z jej pomalowaniem, wymiana obróbek blacharskich, renowacja drzwi frontowych	100 513,41 zł
Budynek mieszkalny przy ul. Mickiewicza 37 i 39	remont elewacji i balkonów (od ulicy) oraz bram	191 271,59 zł
Budynek mieszkalny przy ul. Wawelskiej 1	wykonanie węzła cieplnego, wykonanie przyłącza cieplnego, wykonanie instalacji wewnętrznej c.o.	43 200,00 zł
Budynek mieszkalny przy ul. Orzeszkowej 10	remont dachu	116 238,65 zł
	inwestycja centralnego ogrzewania	79 272,00 zł
Budynek mieszkalny przy ul. Orzeszkowej 13	inwestycja centralnego ogrzewania	75 060,00 zł
Budynek szkolny I LO im. Stefana Żeromskiego przy ul. Piłsudskiego 3	remont hali sportowej	12 153,94 zł
	malowanie pomieszczeń administracyjnych, barierki zabezpieczających schody wew., remont drzwi zewnętrznych	3 869,91 zł
	bieżące naprawy oraz zakup materiałów budowlanych do wykonania drobnych prac remontowych	2 385,00
	remont oświetlenia	1 626,00 zł
	naprawa schodów zewnętrznych sali gimnastycznej	1 212,53 zł
	remont elewacji frontowej i szczytu	56 595,54 zł
Budynek mieszkalny przy ul. Wojska Polskiego 18	malowanie elewacji frontowej	28 836,00 zł
Budynek mieszkalny przy ul. Wojska Polskiego 37	remont elewacji z termoizolacją	270 241,53 zł (w tym 43 315,44 zł pochodzące z budżetu państwa)
Budynek mieszkalny przy ul. Wojska Polskiego 55	remont elewacji frontowej z dociepleniem bramy	30 078,69 zł
Budynek mieszkalny przy ul. Słowackiego 1	remont elewacji z dociepleniem w budynku	140 717,31 zł



ul. Mickiewicza 26/Orzeszkowej 1



Widok na zmodernizowane budynki przy ul. Mickiewicza 22, 24 i 26



Ul. Mickiewicza 14



ul. Mickiewicza 16



Widok na zmodernizowane budynki przy ul. Mickiewicza 14, 16 i 18



ul. Mickiewicza 37 i 39



ul. Kościuszki 28B



Ul. Armii Krajowej 15



Ul. Armii Krajowej 17



ul. Słowackiego 1



Ul. Mickiewicza 21/Gdańska 2



Ul. Wojska Polskiego 37



ul. 3 Maja 6



Ul. Gdańska 22/24



Ul. Armii Krajowej 42

Zgodnie z art. 62 ustawy prawo budowlane **obiekty budowlane (w tym zabytkowe) są poddawane przez właściciela lub zarządcę kontroli:**

- 1) okresowej, co najmniej raz w roku, polegającej na sprawdzeniu stanu technicznego:
 - a) elementów budynku, budowli i instalacji narażonych na szkodliwe wpływy atmosferyczne i niszczące działania czynników występujących podczas użytkowania obiektu,
 - b) instalacji i urządzeń służących ochronie środowiska,
 - c) instalacji gazowych oraz przewodów kominowych (dymowych, spalinowych i wentylacyjnych);

- 2) okresowej, co najmniej raz na 5 lat, polegającej na sprawdzeniu stanu technicznego i przydatności do użytkowania obiektu budowlanego, estetyki obiektu budowlanego oraz jego otoczenia; kontrolą tą powinno być objęte również badanie instalacji elektrycznej i piorunochronnej w zakresie stanu sprawności połączeń, osprzętu, zabezpieczeń i środków ochrony od porażeń, oporności izolacji przewodów oraz uzemień instalacji i aparatów.

Spółka Administrator na przestrzeni ostatnich dwóch lat przygotowała 12 **projektów budowlanych** dla zabytkowych budynków mieszkalnych przy ul. 3 Maja 11, Armii Krajowej 25 i 42, Chopina 12 i 14, Słowackiego 4 i 9 oraz Wojska Polskiego 57. Z kolei Muzeum Historyczne w Ełku sporządziło dwa plany remontowe obiektów zabytkowych:

- projekt zagospodarowania i rewitalizacji terenu EKW,
- projekt przebudowy budynku mieszkalno-magazynowego na administracyjno-biurowy.

W 2016 r. Miasto Ełk pozyskało 4,4 mln dofinansowania z funduszy unijnych na realizację projektu pn. „**Rewitalizacja i zagospodarowanie terenu Ełckiej Kolei Wąskotorowej na potrzeby Muzeum Historycznego w Ełku – etap I**”. W ramach projektu zostaną wykonane prace polegające na odnowie zachodniej części terenu EKW:

- adaptacja zabytkowego budynku stacji do potrzeb działalności Muzeum Historycznego w Ełku,
- prace porządkowe polegające na usunięciu obiektów w złym stanie technicznym,
- zagospodarowanie terenów zielonych wokół zabytkowego budynku stacji,
- zainstalowanie elementów małej architektury,
- oświetlenie,
- wykonanie ciągów pieszych,
- renowacja zabytkowego taboru - parowozu PX48-1752, wagonu pocztowego z końca XIX wieku, węglarki wąskotorowej.

Odnowione obiekty będą stanowić stałą ekspozycję na terenie EKW, otwartą dla odwiedzających, która jeszcze dokładniej pomoże im zgłębić historię jednej z ważniejszych atrakcji turystycznych naszego regionu. Koncepcji zagospodarowania EKW zakłada również utworzenie w przyszłości po stronie wschodniej zabytkowego terenu edukacyjnego pn. **Park Odkrywców Kolei**, z intuicyjnymi i nowoczesnymi urządzeniami, które będą przybliżać dzieciom, młodzieży i osobom dorosłym prawa fizyki, wykorzystywane w działaniu kolei wąskotorowych. W 2016 r. został złożony wniosek

o dofinansowanie ze środków unijnych inwestycji polegającej na zagospodarowaniu przestrzeni na potrzeby ww. parku.

Rysunek 9 Wizualizacja koncepcji zagospodarowania Ełckiej Kolei Wąskotorowej (źródło: Muzeum Historyczne w Ełku).



Na finansowanie **prac dokumentacyjnych**, badań, ekspertyz itp. obiektów zabytkowych przeznaczono ok. 508 tys. zł. W ramach tych działań zrealizowano m.in.:

- ekspertyzę przeciwpożarową oraz projekty budowlane łazienek i okien w budynku Sądu Rejonowego w Ełku;
- ekspertyzę techniczną organów w kościele Najświętszego Serca Jezusowego;
- opracowanie dokumentacji projektowej niezbędnej do przeprowadzenia procesu rewitalizacji i zagospodarowania terenu EKW.

Ewidencja zabytków prowadzona jest przez Prezydenta Ełku w formie kart adresowych. Obejmuje ona zabytki nieruchome historyczne oraz karty adresowe stanowisk archeologicznych. Gminna ewidencja została sporządzona w 2013 r. i obecnie nie wymaga aktualizacji w postaci dodania do niej nowych obiektów.

Podsumowanie

Dane za okres 2015-2016 z realizacji „Programu Opieki nad Zabytkami Miasta Ełk na lata 2015-2018” wskazują na sukcesywne wdrażanie zaplanowanych działań. Obiekty zabytkowe w Ełku zachowane są w dobrym stanie, na bieżąco remontowane, zaś wszelkie działania przy zabytkach są uzgadniane i akceptowane przez Warmińsko-Mazurskiego Wojewódzkiego Konserwatora Zabytków. Właściciele zabytków przygotowują plany remontowe zabytków, ekspertyzy, badania itp. dla poszczególnych obiektów. Starania o poprawę stanu technicznego i estetykę ełckich zabytków wspierane są przez samorząd miejski, który corocznie współfinansuje część inwestycji. Procesy związane z zagospodarowaniem przestrzennym Ełku uwzględniają założenia ochrony konserwatorskiej. Dzięki tym działaniom zwiększa się estetyka miasta oraz poprawia się jakość życia mieszkańców.

Oprócz aspektów inwestycyjnych, istotą programu jest edukacja i promocja w zakresie opieki nad zabytkami oraz szeroko rozumianego dziedzictwa kulturowego. W Ełku samorząd miejski i środowiska lokalne organizują liczne wydarzenia i podejmują szereg inicjatyw mających na celu rozwijanie wiedzy i promowanie kultury, historii i tradycji miasta i regionu. Coraz większe znaczenie w tym aspekcie ma Muzeum Historyczne w Ełku. Realizacja zaplanowanych inwestycji rozwojowych pozwoli jednostce na poszerzenie oferty i prowadzenie edukacji historycznej na jeszcze lepszym poziomie.

Realizowane przedsięwzięcia z zakresu ochrony zabytków i opieki nad zabytkami wspierają rozwój Ełku. Poszanowanie dziedzictwa kulturowego powinno być podstawą obecnych i przyszłych działań, tak aby miasto było miejscem atrakcyjnym i przyjaznym, zarówno dla mieszkańców jak i przyjezdnych. Jednak w aspekcie turystycznym jedynym zabytkiem, który znacząco wpływa na generowanie ruchu turystycznego, jest Ełcka Kolej Wąskotorowa. Realizacja w najbliższym czasie wielomilionowych inwestycji niewątpliwie jeszcze poprawi atrakcyjność turystyczną EKW.

Wpływ pozostałych ełckich zabytków na zwiększanie zainteresowania miastem wśród turystów wydaje się niewielki. Potrzebne są działania, dzięki którym kolejne zabytki wzbogacą ofertę turystyczną Ełku. Oczywiście największy potencjał w tym zakresie jest w zagospodarowaniu wyspy zamkowej i zespołu zamkowego. Projekt obejmujący te działania został wpisany do „Programu Rewitalizacji Ełku na lata 2016-2023”, co może ułatwić pozyskanie dofinansowania tej kosztownej inwestycji. Ponadto ciekawą propozycją może być projekt parafii Najświętszego Serca Jezusowego, która planuje m.in. przystosowanie wieży kościoła do wymogów tarasu widokowego. Działanie to również znalazło się w programie rewitalizacji. Ponadto wydaje się, że niewykorzystanym potencjałem rozwojowym dysponuje wieża ciśnień. Renowacje podobnych obiektów przeprowadzono w Gołdapi i Piszcu. W wieżach zlokalizowano punkty gastronomiczne, sklepik, muzeum i tarasy widokowe. Być może podobne zagospodarowanie ełckiej wieży ciśnień uczyniłoby z niej atrakcję turystyczną w znacznie większym zakresie, niż obecnie.