

**MIEJSCOWY PLAN ZAGOSPODAROWANIA PRZESTRZENNEGO
TERENU POŁOŻONEGO W EŁKU**

PROGNOZA ODDZIAŁYWANIA NA ŚRODOWISKO

*dla potrzeb projektu miejscowego planu zagospodarowania
przestrzennego Ełk – Obwodnica Północna IV, obręb 2 miasta Ełku*



Sporządziła:

Barbara Nartowicz

mgr inż. rolnictwa o specjalnościach:
agroturystyka oraz kształtowanie terenów zielonych

Zatwierdziła:

Marta Herbszt

Naczelnik Wydziału Planowania Przestrzennego
i Gospodarki Nieruchomościami

Ełk, kwiecień 2017 roku

SPIS TREŚCI

1. Wprowadzenie	4
1.1. Podstawy formalno-prawne prognozy.....	4
1.2. Cel oraz zakres prognozy oddziaływania na środowisko.....	4
1.3. Metodyka prac, materiały źródłowe.....	5
2. Charakterystyka środowiska przyrodniczego	7
2.1. Położenie, użytkowanie i zagospodarowanie terenu.....	7
2.2 Rzeźba terenu, budowa geologiczna i gleby.....	8
2.3. Wody powierzchniowe i podziemne.....	11
2.4. Szata roślinna, świat zwierzęcy i różnorodność biologiczna.....	13
2.5. Zabytki kulturowe.....	14
2.6. Obszary chronione.....	14
2.7. Korytarze ekologiczne.....	17
3. Ocena stanu środowiska	18
3.1. Jakość powietrza atmosferycznego.....	18
3.2. Klimat akustyczny.....	19
3.3. Jakość wody.....	20
4. Informacja o głównych celach i zawartości projektu planu	21
4.1. Cel opracowania i ustalenia projektu planu.....	21
4.2. Powiązania ustaleń planu z innymi dokumentami.....	22
4.3. Potencjalne zmiany stanu środowiska w przypadku braku realizacji ustaleń projektu planu.....	23
5. Przewidywane oddziaływanie ustaleń projektu na środowisko	23
5.1. Przewidywane znaczące oddziaływanie, w tym oddziaływanie bezpośrednie, pośrednie, wtórne, skumulowane, krótkoterminowe, średnioterminowe i długoterminowe, stałe i chwilowe oraz pozytywne i negatywne, na cele i przedmiot ochrony obszarów Natura 2000 oraz integralność tych obszarów, a także na środowisko.....	23
6. Stan środowiska na obszarach objętych przewidywanym znaczącym oddziaływaniem	27
7. Cele ochrony środowiska ustanowione na szczeblu międzynarodowym, wspólnotowym i krajowym, istotne z punktu widzenia projektowanego dokumentu, oraz sposoby w jakich te cele i inne problemy środowiska zostały uwzględnione podczas opracowania dokumentu	27
8. Rozwiązania alternatywne do rozwiązań zawartych w miejscowym planie	29
9. Ocena ustaleń projektu planu z punktu widzenia możliwości ograniczenia wpływu na środowisko – proponowane działania mające na celu zapobieganie, ograniczenie lub kompensację przyrodniczą negatywnych oddziaływań na środowisko w szczególności na cele i przedmiot ochrony obszaru Natura 2000 oraz integralność tego obszaru	29

10. Przewidywane metody analiz skutków realizacji postanowień projektowanego dokumentu oraz częstotliwość jej przeprowadzania.....	30
11. Informacje o możliwym transgranicznym oddziaływaniu na środowisko.....	31
12. Wskazanie napotkanych trudności wynikających z niedostatków techniki lub luk we współczesnej wiedzy.....	31
13. Streszczenie w języku niespecjalistycznym.....	32
14. <u>Załączniki:</u>	
<i>a)</i> Inwentaryzacja terenu objętego opracowaniem planu „Ełk – Obwodnica Północna IV” (zał. nr 1);	
<i>b)</i> Mapa lokalizacji terenu objętego planu w stosunku do obszarów chronionych (zał. nr 2);	
<i>c)</i> Mapa struktur funkcjonalno-przestrzennych miejscowego planu zagospodarowania przestrzennego, zwanego „Ełk – Obwodnica Północna IV” (zał. nr 3).	

1. Wprowadzenie

Niniejsza prognoza oddziaływania na środowisko została sporządzona dla potrzeb miejscowego planu zagospodarowania przestrzennego, zwanego „Ełk – Obwodnica Północna IV”, zlokalizowanego w obrębie 2 miasta Ełku.

Projekt przedmiotowego planu, jest realizacją uchwały Rady Miasta Ełku nr XLVII.442.2014 z dnia 30 września 2014 roku w sprawie przystąpienia do opracowania miejscowego planu zagospodarowania przestrzennego zwanego „Ełk – Obwodnica Północna IV”.

Celem przystąpienia do zmiany miejscowego planu jest w szczególności dopuszczenie funkcji mieszkalnej wielorodzinnej w kwartałach przeznaczonych do tej pory pod zabudowę mieszkalną jednorodziną z usługami (1.MN/U, 60MN i 61MN). Zakres opracowania wynika ze specyfiki terenu i przyjętych założeń projektu planu.

1.1. Podstawy formalno – prawne prognozy

Dla przedmiotowego dokumentu przystąpiono do przeprowadzenia procedury strategicznej oceny oddziaływania na środowisko, której głównym dokumentem jest prognoza oddziaływania na środowisko. Obowiązek opracowania prognozy oddziaływania na środowisko wynika z ustawy z dnia 3 października 2008 r. o udostępnianiu informacji o środowisku i jego ochronie, udziale społeczeństwa w ochronie środowiska oraz ocenach oddziaływania na środowisko (Dz. U. z 2008 r. Nr 199, poz. 1227 z późn. zm.).

Podstawą formalno – prawną prognozy są również:

- ❖ Ustawa z dnia 27 marca 2003 roku o planowaniu i zagospodarowaniu przestrzennym (Dz. U. z 2015 r., poz. 199 z późn. zm.);
- ❖ Ustawa z dnia 27 kwietnia 2001 roku – Prawo ochrony środowiska (Dz. U. Nr 62, poz. 627 z późn. zm.);
- ❖ Uchwała Rady Miasta Ełk nr XLVIII.442.2014 z dnia 30 września 2014 r. w sprawie przystąpienia do sporządzenia miejscowego planu zagospodarowania przestrzennego, zwanego „Ełk – Obwodnica Północna IV”;
- ❖ Uchwała Rady Miasta Ełk nr XLII.407.2014 z dnia 29 kwietnia 2014 roku w sprawie uchwalenia miejscowego planu zagospodarowania przestrzennego zwanego „Ełk – Obwodnica Północna II”;
- ❖ Uchwała Rady Miasta Ełku nr X.98.2011 z dnia 30 sierpnia 2011 roku w sprawie uchwalenia miejscowego planu zagospodarowania przestrzennego zwanego „Ełk – Obwodnica Północna”.
- ❖ Ustawa z dnia 16 kwietnia 2004 r. o ochronie przyrody (Dz.U. Nr 92, poz.880 z późn. zm.).

Prognoza oddziaływania na środowisko jest elementem strategicznej oceny oddziaływania na środowisko, służącej eliminowaniu lub łagodzeniu ewentualnych konfliktów przyrodniczo – przestrzennych.

Formuła dokumentu pozwala, by we wszystkich fazach planowania uwzględniać wzajemne relacje pomiędzy uwarunkowaniami przyrodniczymi, a przyjętymi w projekcie planu rozwiązaniami planistycznymi.

1.2. Cel oraz zakres prognozy oddziaływania na środowisko

Celem opracowania jest wskazanie rozwiązań eliminujących lub ograniczających negatywny wpływ przyjętych rozwiązań projektu planu na środowisko, które mogą wynikać z

realizacji ustaleń zawartych w miejscowym planie zagospodarowania przestrzennego oraz zdefiniowanie zagrożeń nadzwyczajnych.

Zasadniczym celem prognozy, opracowywanej dla potrzeb projektu planu jest identyfikacja i ocena skutków oddziaływań na poszczególne elementy środowiska przyrodniczego, w tym:

- na świat zwierzęcy i roślinny oraz krajobraz we wzajemnym ich powiązaniu,
- na warunki życia i zdrowia ludzi,
- na środowisko kulturowe,
- na zabytki i dobra materialne, będące potencjalnym wynikiem realizacji projektowanego zagospodarowania przestrzeni.

Istotnym celem prognozy jest także poszukiwanie i wskazanie możliwości rozwiązań planistycznych zabezpieczających środowisko i przeciwdziałających negatywnemu oddziaływaniu na nie.

Zakres prognozy obejmuje elementy określone w art. 51 ustawy z dnia 3 października 2008 r. o udostępnianiu informacji o środowisku i jego ochronie, udziale społeczeństwa w ochronie środowiska oraz o ocenach oddziaływania na środowisko (Dz. U. z 2008 r. Nr 199, poz. 1227 z późn. zm.).

Prognozę wykonano w zakresie i stopniu szczegółowości uzgodnionym przez:

a) Regionalnego Dyrektora Ochrony Środowiska w Olsztynie Wydział Spraw Terenowych w Ełku; pismo o znaku: WSTŁ.411.8.2015.AMK z dnia 28 kwietnia 2015 roku;

b) Państwowego Powiatowego Inspektora Sanitarnego w Ełku; pismo o znaku: ZNS.4082.6.2015.1 z dnia 14 maja 2015 roku.

Na podstawie otrzymanych uzgodnień niniejsza prognoza zawiera informacje o głównych celach projektowanego dokumentu jego zawartości, powiązaniu z innymi dokumentami, informacje o metodyce zastosowanej podczas sporządzenia prognozy, propozycje dotyczące metod analizy skutków realizacji zapisów projektowanego dokumentu, częstotliwość ich przeprowadzania, informacje o możliwym transgranicznym oddziaływaniu na środowisko oraz streszczenie w języku niespecjalistycznym.

Niniejszy dokument analizuje, wskazuje i ocenia istniejący stan środowiska naturalnego na obszarach przewidywanego znaczącego oddziaływania, istniejące problemy ochrony środowiska istotne z punktu widzenia realizacji zapisów planu, w szczególności dotyczących obszarów podlegających ochronie na podstawie ustawy z dnia 16 kwietnia 2004 r. o ochronie przyrody; przewidywane znaczące oddziaływanie na środowisko oraz na cele i przedmiot ochrony obszarów NATURA 2000 oraz integralność tego obszaru.

Prognoza przedstawia rozwiązania mające na celu zapobieganie, ograniczenie lub kompensację przyrodniczą negatywnych oddziaływań na środowisko mogących być rezultatem realizacji projektowanego dokumentu.

1.3. Metodyka prac, materiały źródłowe

Dla potrzeb prognozy oddziaływania na środowisko przyjęto następujące założenia:

a) stanem odniesienia jest aktualny stan środowiska, będący wynikiem dotychczasowego zagospodarowania, urządzenia i użytkowania terenu, który podlega zdefiniowaniu;

b) zmiana sposobu zagospodarowania terenu, na skutek realizacji ustaleń planu, powoduje zmianę zdefiniowanego stanu środowiska, w tym również ustalonych wpływów i powiązań przyrodniczo-przestrzennych.

Przy sporządzaniu prognozy zastosowano *metodę porównawczą* i *metodę prostego prognozowania wynikowego*.

W pracach na prognozę wykorzystano dane i wnioski pochodzące z następujących opracowań i dokumentów:

- 1) Studium uwarunkowań i kierunków zagospodarowania przestrzennego miasta Ełku, uchwalone uchwałą nr XVIII/170/2000 Rady Miasta Ełku z dnia 26 kwietnia 2000 roku i zmienione uchwałami: nr VIII/56/03 Rady Miasta Ełku z dnia 28 kwietnia 2003 roku, nr LII/486/10 Rady Miasta Ełku z dnia 27 kwietnia 2010 roku, nr XVI.139.2012 Rady Miasta Ełku z dnia 31 stycznia 2012 roku, nr XXVIII.254.2013 Rady Miasta Ełku z dnia 29 stycznia 2013 roku oraz nr V.55.15 Rady Miasta Ełku z dnia 31 marca 2015 r.;
- 2) Opracowanie ekofizjograficzne dla miejscowego planu zagospodarowania przestrzennego, zwanego „Ełk – Obwodnica Północna IV”, kwiecień 2015 roku;
- 3) Raport o stanie środowiska województwa Warmińsko – Mazurskiego w 2014 roku; Biblioteka Monitoringu Środowiska, Olsztyn 2015 roku;
- 4) Wizja terenowa przeprowadzona w kwietniu 2015 roku oraz w czerwcu 2016 roku;
- 5) Program ochrony środowiska dla Miasta Ełku na lata 2014-2017 z sierpnia 2014 roku;
- 6) Program rewitalizacji Ełku do roku 2025 opracowany przez Wydział Strategii i Rozwoju Urzędu Miasta w Ełku. Zespół redakcyjny: Renata Anna Samełko, Andrzej Lemieszonek (2015 rok);
- 7) Prognoza oddziaływania na środowisko dla projektu programu rewitalizacji Ełku na lata 2016-2023. EKOTON Sp. z o. o. Zespół autorów: dr Grzegorz Chocian, mgr inż. Beata Gładkowska – Chocian, mgr inż. Agnieszka Łuniewska. Ełk, kwiecień 2016 rok;
- 8) Mapy tematyczne – obszary chronionego krajobrazu, zespołów przyrodniczo-krajobrazowych i NATURA 2000;
- 9) Mapa glebowo - rolnicza w skali 1 : 5 000;
- 10) Mapa Hydrogeologiczne Polski w skali 1 : 200 000
- 11) Mapa Geologicznej Polski; arkusz EŁK, skala 1:200 000
- 12) Materiały z sieci Internet.

2. Charakterystyka środowiska przyrodniczego

2.1. Położenie, użytkowanie i zagospodarowanie terenu

Obszar objęty opracowaniem o powierzchni ok. 6,59 ha, zlokalizowany jest w północnej części osiedla Konieczki, u zbiegu ulic Kolonia i Konieczki. Osiedle mieszkaniowe zlokalizowane jest w północno-wschodniej części miasta Ełku. Od zachodu graniczy z rozproszoną zabudową siedliskową, od wschodu z nowo powstałą zabudową wielorodzinną, a od południa z osiedlem Konieczki. W zabudowie osiedla dominują bloki mieszkalne i mieszkalno – usługowe, na obrzeżach zaś dominuje zabudowa jednorodzinna z ogrodami.

Obecnie na analizowanym terenie obowiązują ustalenia miejscowych planów zagospodarowania przestrzennego przyjętych uchwałami Rady Miasta Ełku o nr XLII.407.2014 z dnia 29 kwietnia 2014 roku w sprawie uchwalenia miejscowego planu zagospodarowania przestrzennego zwanego „Ełk – Obwodnica Północna II” oraz o nr X.98.2011 z dnia 30 sierpnia 2011 roku w sprawie uchwalenia miejscowego planu zagospodarowania przestrzennego zwanego „Ełk – Obwodnica Północna” (Ryc.1.).

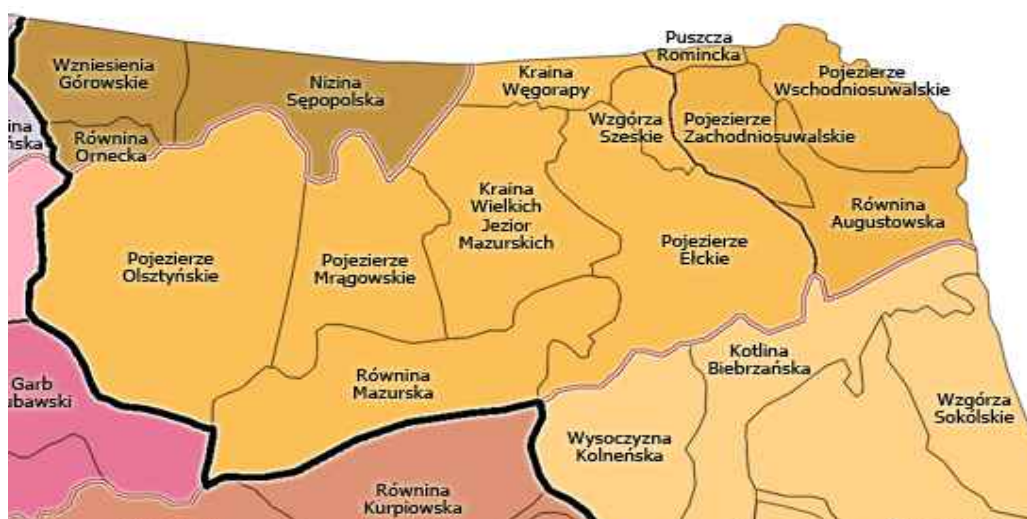


Ryc. 1. Obowiązujące ustalenia planów „Ełk – Obwodnica Północna ” oraz „Ełk – Obwodnica Północna II” wraz z lokalizacją obszaru opracowania.

W sąsiedztwie brak dużych kompleksów zieleni, parków czy zbiorników wodnych. Wolne od zabudowy fragmenty (byłe tereny rolnicze), stanowią w części rezerwy terenowe pod mieszkalnictwo dla miasta. Nazwa osiedla pochodzi od pobliskiej wsi Konieczki, znajdującej się przy przedłużeniu ulicy Kajki na północ od osiedla Północ II. Przez północno-wschodnią część osiedla przebiega obwodnica Ełku, będąca częścią dróg krajowych nr 16 i nr 65.

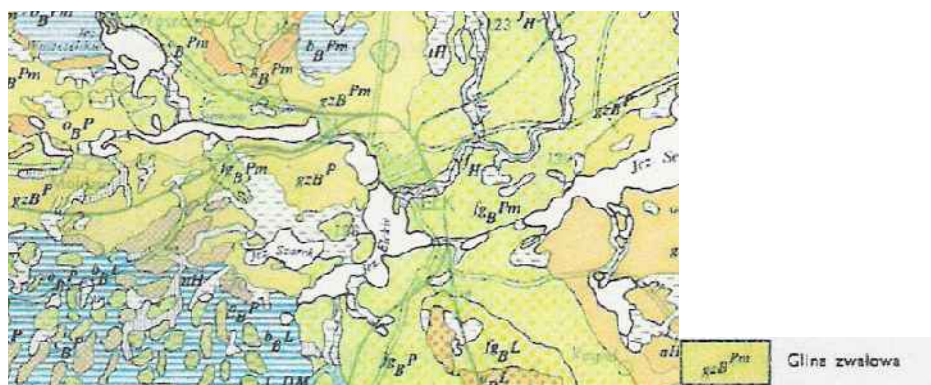
2.2. Rzeźba terenu, budowa geologiczna i gleby

Obszar objęty opracowaniem (zgodnie z podziałem fizyczno-geograficznym Polski według J. Kondrackiego z 2002 roku, *Ryc. 2.*), zlokalizowany jest w megaregionie Niziu Wschodnioeuropejskiego, prowincji Niziu Wschodniobałtycko – Białoruskiego, w podprowincji Pojezierza Wschodniobałtyckiego, w granicach makroregionu Pojezierze Mazurskie, mezoregionie Pojezierze Ełckie i mikroregionie Obniżenie Selmenckie. Te ostatnie charakteryzuje obecność równin i równin falistych, zwykle sandrowych (piaszczystych) lub morenowych (gliniastych).



Ryc. 2. Podział na regiony fizycznogeograficzne Polski (na podstawie mapy J. Kondracki, Geografia Regionalna Polski 2002).

Na analizowanym obszarze dominuje krajobraz młodoglacjalny rzeźby plejstoceńskiej związanej ze zlodowaceniem północnopolskim oraz holocenijskiej związanej ze współczesną doliną rzeki Ełk, pagórkowaty pojezierny. Z analizy mapy geologicznej Polski, arkusz Ełk, w skali 1:200 000 wynika, że teren opracowania zlokalizowany jest w obrębach glin zwałowych (gzB^{Pm}), zakumulowanych w fazie pomorskiej, zlodowacenia północnopolskiego (*Ryc. 3.*).



Ryc. 3. Fragment Mapy Geologicznej Polski; arkusz EŁK, skala 1:200 000

Według podziału Polski na jednostki tektoniczne obszar miasta położony jest w obrębie wyniesienia Mazursko – Augustowskiego stanowiącego jednostkę wtórną w obrębie prekambryjskiej platformy Wschodnioeuropejskiej, które zbudowane jest z kwaśnych skał magmowych występujących na głębokości 0,5 – 1,5 km pod serią skał kenozoicznych i mezozoicznych. Brak tu osadów trzeciorzędowych.

Pod względem rzeźby terenu Pojezierze Ełckie położone jest między Krainą Wielkich Jezior Mazurskich na zachodzie i Równiną Augustowską na wschodzie. Obszar charakteryzuje się silnym pofałdowaniem, a formy terenowe są silnie pagórkowate. Kulminacje wzniesień przekraczają 200 m.n.p.m. W zagłębieniach morenowych znajdują się jeziora pochodzące z ostatniego zlodowacenia.

Rzeźba terenu, uwzględniając skalę opracowania, charakteryzuje się niezbyt urozmaiconą strukturą. Względnie płaski, słabo zabudowany teren opracowania wskazuje lekki skłon w kierunku północnym i północno – wschodnim. Różnice wysokości kształtują się na poziomie: od 130,0 m.n.p.m. do 135,0 m.n.p.m. Deniwelacja terenu jest więc niewielka i osiąga ok. 5 m. Na terenie opracowania naturalna rzeźba terenu zachowała się w dość dobrym stanie. Nie występują tu naturalne formy urozmaicające urzeźbienie terenu, brak głazowisk, nie stwierdzono powierzchniowych degradacji oraz nie istnieje zagrożenie osuwaniem się mas ziemnych.

Gleby na terenie obszaru analizowanego, tak jak też na terenie miasta Ełku, genetycznie związane są z utworami czwartorzędowymi. Skałę macierzystą gleb wysoczyzny stanowią utwory wodnolodowcowe oraz utwory zwałowe.

Na terenie opracowania o powierzchni ok. **6,59 ha**, występują grunty orne – **R**, pastwiska trwałe – **Ps**, grunty zabudowane i zurbanizowane: tereny mieszkaniowe – **B** oraz inne tereny zabudowane – **Bi**, a także tereny komunikacyjne: drogi – **dr** o następującej strukturze:

- część działki nr 2807/6 – **dr** – pow. ok. 0,0170 ha;
- część działki nr 2819/11 – **RIVa** – pow. ok. 0,0181 ha;
- część działki nr 2819/9 – **RIVa** – pow. ok. 0,3286 ha;
- działka nr 2819/10 – **RIVa** – pow. ok. 0,0008 ha;
- część działki nr 2819/7 – **RIVa** – pow. ok. 0,1388 ha;
- część działki nr 2819/8 – **RIVa i RV** – pow. ok. 0,2544 ha;
- część działki nr 2820/2 – **dr** – pow. ok. 0,7485 ha;
- część działki nr 2821/6 – **PsIV** – pow. ok. 0,0213 ha;
- działka nr 2821/7 – **RIVb, RV, RVI, PsIV** – pow. ok. 0,3480 ha;
- działka nr 2821/8 – **RIVb, RV, RVI, PsIV** – pow. ok. 0,5385 ha;
- działka nr 2821/1 – **RV, RVI, B** – pow. ok. 0,5068 ha;
- działka nr 2822/9 – **RVI, RV** – pow. ok. 1,2559 ha;
- działka nr 2822/8 – **B** – pow. ok. 0,2055 ha;
- działka nr 2822/10 – **RIVa, RV** – pow. ok. 0,4269 ha;
- działka nr 2823/1 – **RIVa, RV, RVI, Bi** – pow. ok. 0,8723 ha;
- działka nr 2823/2 – **Bi** – pow. ok. 0,0616 ha;

- działka nr 2823/3 –*Bi* – pow. ok. 0,0654 ha;
- działka nr 2822/11 –*RIVa, RV, PsIV* – pow. ok. 0,2418 ha;
- działka nr 2822/6 –*RIVa, PsIV* – pow. ok. 0,1080 ha;
- działka nr 2822/5 –*RIVa, PsIV* – pow. ok. 0,0387 ha;
- działka nr 2822/7 –*RIVa, PsIV* – pow. ok. 0,3920 ha.

Ogólna powierzchnia gruntów poszczególnych klas w granicach opracowania:

- grunty rolne klasy IVa – pow. 1,2742 ha;
- grunty rolne klasy IVb – pow. 0,0776 ha;
- grunty rolne klasy V – pow. 2,4517 ha;
- grunty rolne klasy VI – pow. 0,4942 ha;
- pastwiska trwałe klasy IV – pow. 0,4514 ha;
- drogi – pow. 0,7655 ha;
- tereny mieszkaniowe – pow. 0,3823 ha;
- inne tereny zabudowane – pow. 0,6920 ha.

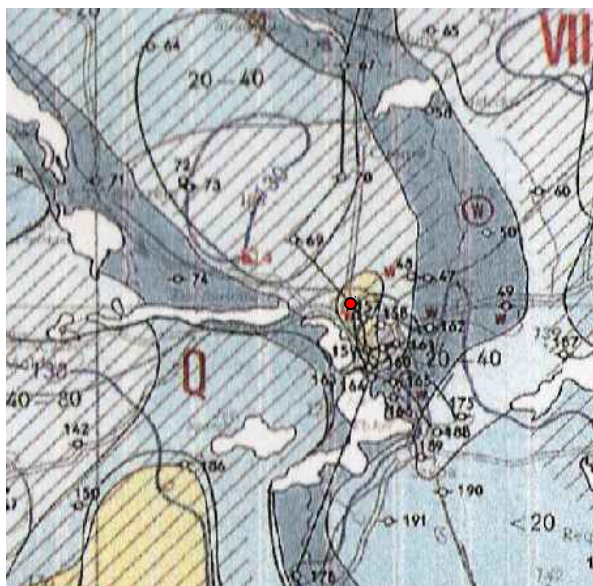
Zgodnie z mapą glebowo – rolniczą w skali 1:5000 (*Ryc. 4*), teren planowany do objęcia planem miejscowym, znajduje się w granicach konturów:

- **2B *pgm.gl*** – kompleks pszeny dobry, gleby brunatne właściwe wytworzone na piaskach gliniastych mocnych i glinach lekkich;
- **6B *pglp:ps*** – kompleks żytni słaby, gleby brunatne właściwe wytworzone na piaskach gliniastych lekkich pylastych i piaskach słabo gliniastych;
- **7B *ps.pl*** – kompleks żytnio – łubinowy, gleby brunatne właściwe wytworzone na piaskach słabo gliniastych i piaskach luźnych;
- **2B *gl*** – kompleks pszeny dobry, gleby brunatne właściwe wytworzone na glinach lekkich.

Na obszarze opracowania w ramach utworów morenowych, wykształciła się gleba brunatna właściwa, wytworzona na gruntach mineralnych – glinie i piasku gliniastym, charakteryzująca się żyznością na poziomie IV, V i VI klasy bonitacyjnej.

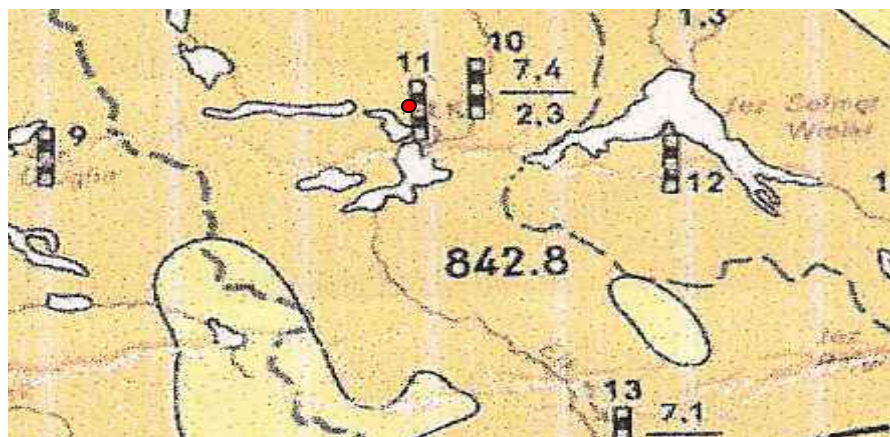
Teren opracowania charakteryzuje się podłożem korzystnym do zabudowy, nie stwierdzono tu występowania gruntów wytworzonych z gleb pochodzenia organicznego. Miejscowo występują jednak złożone warunki gruntowe, za sprawą zalegających warstw niebudowlanych, dlatego też działalność budowlana wymaga przeprowadzenia kontrolnych ocen geotechnicznych, by umożliwić bezpieczne sytuowanie budynków i innych obiektów budowlanych. Obszar objęty wnioskiem jest w coraz większym stopniu przekształcany antropogenicznie, przez co gleba traci stopniowo swoje właściwości naturalne, jednak nie stwierdzono potrzeby przeprowadzenia rekultywacji.

obszaru występują dwie lub trzy serie wodonośnych piasków i żwirów, niekiedy jednocześnie w trzech strefach głębokości: przypowierzchniowej, środkowej i spągowej.

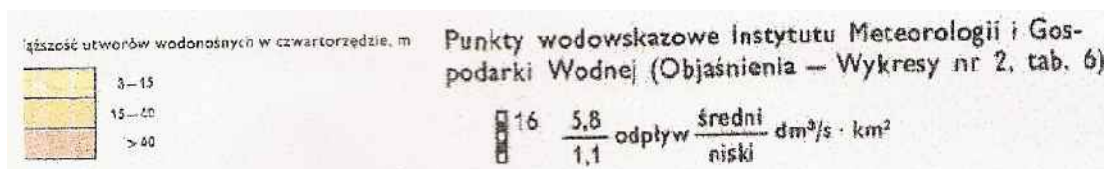


Ryc. 5. Warunki hydrogeologiczne terenu opracowania.
 Mapa hydrogeologiczna w skali 1: 200 000
 ● Lokalizacja obszaru objętego opracowaniem

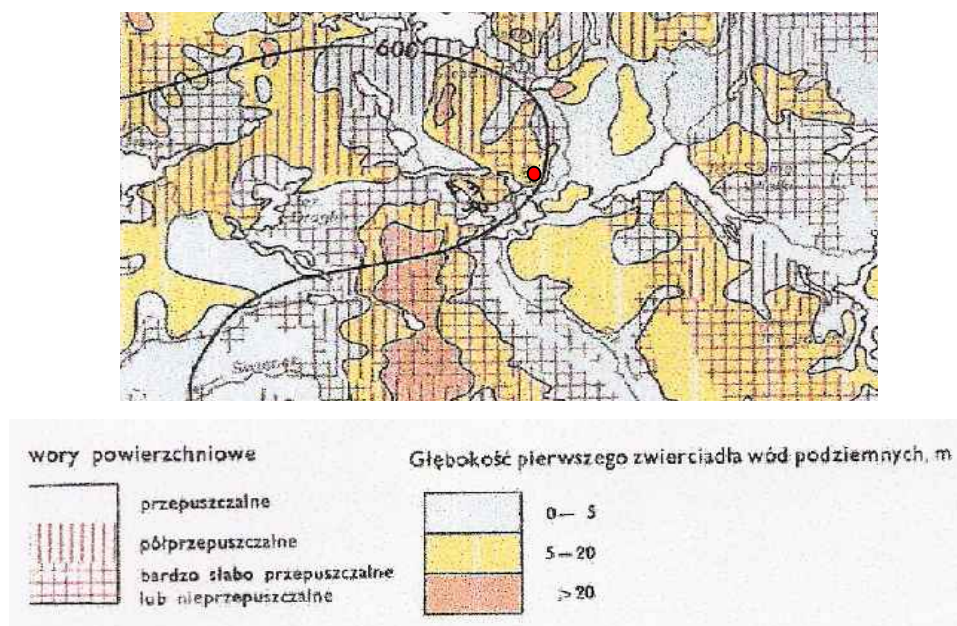
Miąższość utworów wodonośnych w czwartorzędzie wynosi na tym terenie ok. 15 – 40 m (Ryc. 6.). Nieopodal terenu opracowania zlokalizowany jest punkt wodowskazowy Instytutu Meteorologii i Gospodarki Wodnej.



Ryc. 6. Fragment Mapy Hydrogeologicznej Polski; (mapa miąższości utworów)



Utwory powierzchniowe są tu bardzo słabo przepuszczalne lub nieprzepuszczalne. Głębokość pierwszego zwierciadła wód podziemnych zlokalizowana jest na poziomie 5 – 20 m (Ryc. 7.).



Ryc. 7. Fragment Mapy hydrogeologicznej Polski (mapa głębokości pierwszego zwierciadła wód podziemnych)

Wodoprzewodność utworów czwartorzędowych m^2/d , wynosi tu ok. 20 – 100 m^2/d . Jakość wód czwartorzędowego poziomu wodonośnego jest dobra i nie wymaga uzdatniania.

2.4. Szata roślinna, świat zwierzęcy, różnorodność biologiczna

Szata roślinna na terenach otwartych na północ od ul. Kolonia i ul. Konieczki to głównie użytki rolne z przewagą upraw zbożowych. W zachodniej części tego obszaru dość znaczny udział mają świeże pastwiska, natomiast we wschodniej dominują obszary porośnięte zbiorowiskami roślin ruderalnych i synantropijnych takich jak: babka zwyczajna, konyza kanadyjska, żótlca owłosiona, perz właściwy, rukiewnik wschodni, gwiazdnica pospolita, łopian, pokrzywa, wiechlina roczna, bylica pospolita, rdest ptasi, karmnik rozesłany, powój polny, mniszek lekarski oraz mchy (w szczelinach chodników, kostki brukowej, schodów Ryc. 8.).



Ryc. 8. Zielen występująca w obszarze opracowania.

Brak jest siedlisk, w których mogłyby rozwijać się zespoły roślin wodnych i przywodnych. Na terenach zainwestowanych występuje niemal wyłącznie zieleń urządzona towarzysząca zabudowie. Poza granicami opracowania istnieją większe skupiska dojrzałych drzew, tworzące szpalery zieleni izolacyjnej, złożone z topoli czarnej z domieszką świerka, lipy, klonu i grabu. Na osiedlowym skwerze przy ul. Kolonia zlokalizowana jest także aleja lipowa.

Obszar opracowania nie stanowi obszaru ważnego ze względu na występowanie *gatunków zwierząt* dziko żyjących. Na terenach zabudowanych występują pospolite gatunki ptaków związanych z tego typu siedliskami, wykorzystujące budynki i drzewa do gniazdowania takie jak: kawka, pliszka siwa, wróbel, sierpówka, sikora, gołąb miejski. W rejonach zadrzewień i zieleńców wyróżnić należy takie gatunki ptaków jak: szpak, kukułka, kruk czy kowalik (Ryc. 9.).

Ssaki występujące w tym rejonie to głównie gryzonie, które przystosowały się do życia w środowisku przekształconym przez człowieka, związanym z miejscem zamieszkania człowieka lub z jego działalnością. Ich populacja, tak jak na terenie całego miasta jest regulowana m.in. przez koty domowe jak i te dziko żyjące. Na obszarze opracowania, nie występują wodno – błotne oraz podlegające ochronie gatunki fauny. Teren ten nie jest zamieszkiwany i odwiedzany przez przedstawicieli zbyt wielu gatunków zwierząt, w związku z czym przedstawia niewielką wartość dla świata lokalnej fauny.



Ryc. 9. Ptaki występujące na terenie obszaru opracowania planu.

2.5. Zabytki kulturowe

Teren objęty opracowaniem nie jest objęty strefami ochrony konserwatorskiej, nie występują tu również stanowiska archeologiczne.

2.6. Obszary chronione

Większa część po stronie wschodniej terenu predysponowanego do objęcia miejscowym planem zagospodarowania przestrzennego, znajduje się w granicach *Obszaru Chronionego Krajobrazu Pojezierza Ełckiego* (Ryc. 10.), w którym obowiązują zasady gospodarowania określone w uchwale nr VII/126/11 Sejmiku Województwa Warmińsko – Mazurskiego z dnia 24 maja 2011 r. w sprawie wyznaczenia Obszaru Chronionego Krajobrazu Pojezierza Ełckiego (Dz.

Urz. Woj. Warm. – Maz. Nr 74, poz. 1295), a następnie Uchwały Sejmiku Województwa Warmińsko – Mazurskiego z dnia 26 maja 2014 roku zmieniającą uchwałę z dnia 24 maja 2011 roku w sprawie wyznaczenia Obszaru Chronionego Krajobrazu Pojezierza Ełckiego. Zgodnie z uchwałą wprowadzono szereg zakazów i ograniczeń m.in.:

- zabijania dziko występujących zwierząt, niszczenia ich nor, lęgówisk, innych schronień i miejsc rozrodu oraz tarlisk, złożonej ikry, z wyjątkiem amatorskiego połowu ryb oraz wykonywania czynności związanych z racjonalną gospodarką rolną, leśną, rybacką i łowiecką;
- realizacji przedsięwzięć mogących znacząco oddziaływać na środowisko w rozumieniu przepisów ustawy z dnia 3 października 2008 roku o udostępnianiu informacji o środowisku i jego ochronie, udziale społeczeństwa w ochronie środowiska oraz o ocenach oddziaływania na środowisko;
- likwidowania i niszczenia zadrzewień śródpolnych, przydrożnych i nadwodnych, jeżeli nie wynikają one z potrzeby ochrony przeciwpowodziowej i zapewnienia bezpieczeństwa ruchu drogowego lub wodnego lub budowy, odbudowy, utrzymania, remontów lub naprawy urządzeń wodnych;
- wydobywanie do celów gospodarczych skał, w tym torfu oraz skamieniałości, w tym kopalnych szczątków roślin i zwierząt, a także minerałów i bursztynu;
- wykonywanie prac ziemnych trwale zniekształcających rzeźbę terenu, z wyjątkiem prac związanych z zabezpieczeniem przeciwsztormowym, przeciwpowodziowym lub przeciwo-suwiskowym lub utrzymaniem, budową, odbudową naprawą lub remontem urządzeń wodnych;
- dokonywania zmian stosunków wodnych, jeżeli służą innym celom niż ochrona przyrody lub zrównoważone wykorzystanie użytków rolnych i leśnych oraz racjonalna gospodarka wodna lub rybacka;
- likwidowania naturalnych zbiorników wodnych, starorzeczy oraz obszarów wodno-błotnych;
- lokalizowania obiektów budowlanych w pasie szerokości 100 m od linii brzegów rzek, jezior i innych zbiorników wodnych, z wyjątkiem urządzeń wodnych oraz obiektów służących prowadzeniu racjonalnej gospodarki rolnej, leśnej lub rybackiej.



Ryc. 10. Granice Obszaru Chronionego Krajobrazu Pojezierza Ełckiego na terenie opracowania mpzp.

Na pozostałym obszarze objętym projektem zmiany miejscowego planu zagospodarowania przestrzennego nie występują cenne zasoby przyrodnicze, objęte prawną ochroną w formie parku narodowego, rezerwatu przyrody, parku krajobrazowego, obszaru chronionego krajobrazu, obszaru Natura 2000, zespołu przyrodniczo-krajobrazowego, użytku ekologicznego, stanowiska dokumentacyjnego, pomników przyrody oraz ich otulin, ustanowione w trybie ustawy z dnia 16 kwietnia 2004 r. o ochronie przyrody.

W otoczeniu obszaru objętego opracowaniem miejscowego planu „Ełk – Obwodnica Północna IV” w odległości do około 10 km, występują następujące terytorialne formy ochrony przyrody:

1) Rezerwat przyrody Ostoja Bobrów Bartosze – o powierzchni 190,17 ha, znajduje się na terenie Nadleśnictwa Ełk. Rezerwat „Ostoja Bobrów Bartosze” jest rezerwatem faunistycznym, utworzony został w 1964 roku (M.P. z 1964 r. Nr 45, poz.220). W rezerwacie ochronie podlega populacja bobra europejskiego (*Castor fiber*), żyjącego na bagnistym terenie na brzegu jeziora Szarek. Rezerwat obejmuje silnie podtopione torfowisko, porośnięte brzozą z bogatym podszytem, złożonym z wierzby, kruszyny i świerka. Torfowisko jest miejscem gnieźdzenia się bobrów. Z trzech stron otaczają go jeziora. W rezerwacie znaleźć można ponad 270 gatunków roślin, a także interesujące okazy miejscowej fauny.

2) Obszary Chronionego Krajobrazu:

a) **Obszar Chronionego Krajobrazu Doliny Legi** - o powierzchni 8.579,8 ha. Uchwalony na podstawie rozporządzenia nr 155 Wojewody Warmińsko-Mazurskiego z dnia 19 grudnia 2008 r. w sprawie Obszaru Chronionego Krajobrazu Doliny Legi (Dz. Urz. Woj. Warm.-Maz. Nr 198, poz. 3106).

b) **Obszar Chronionego Krajobrazu Jezior Orzyskich** - o powierzchni 21.153,0 ha. Rozporządzenie Nr 152 Wojewody Warmińsko-Mazurskiego z dnia 13 listopada 2008 r. w sprawie Obszaru Chronionego Krajobrazu Jezior Orzyskich (Dz. Urz. Woj. Warm.-Maz. Nr 179, poz. 2637).

3) Obszary Natura 2000:

a) **SOO „Jezioro Woszczele” PLH280034** – głównymi elementami obszaru "Jezioro Woszczelskie" są: mezotroficzne jezioro, zbiorniki eutroficzne, torfowisko przejściowe oraz niewielkie powierzchnie łąkowe (wilgotne łąka trzęślicowa i dwie powierzchnie świeżych łąk użytkowanych ekstensywnie) i niewielki fragment niżowego łągu jesionowo-olszowego, który rozwija się wzdłuż ciek łączącego jeziora Sawinda Wielka z Woszczelskim Jezioro Woszczelskie stanowi siedlisko występowania zbiorowisk ramienic oraz rzadkich gatunków naczyniowych roślin zanurzonych. W obrębie zbiorowisk ramienic zidentyfikowano pięć gatunków, które znajdują się w rejestrze Czerwonej Listy glonów w Polsce. Brzegi jeziora oraz wypłylenia obficie porasta roślinność szuwarowa. Ma ona duże znaczenia dla występującej tu fauny kręgowców i bezkręgowców. Na południe od jeziora Woszczelskiego znajduje się przyrodniczo cenne torfowisko przejściowe, o niewielkiej powierzchni, gdzie wśród torfowców obficie rozwija się *Equisetum variegatum* - gatunek stanowiący relikw glacialny oraz chronione storczyki: bardzo liczny *Epipactis palustris* i rzadszy *Dactylorhiza incarnata*. Florę tego siedliska dodatkowo wzbogaca występowanie dwóch gatunków gruszynek: *Pyrola rotundifolia* i *P. minor*. (Źródło: SDF z 10.2013 r. zamieszczony na stronie internetowej RDOŚ Olsztyn).

b) **SOO „Murawy na Pojezierzu Ełckim” PLH280041** - w proponowanym obszarze występuje tylko jeden rodzaj siedliska z Załącznika I oraz 1 gatunek z Załącznika II Dyrektywy Rady 92/43/EWG. Pierwszoplanową wartością tego obszaru są kserotermiczne murawy z klasy *Festuco-Brometea* i wyłącznie dla ich ochrony został powołany obszar. Są to barwne, bujne, półnaturalne

zbiorowiska o charakterze mezofilnym. Wyróżniają się one dużym udziałem gatunków kserotermicznych i wapieniolubnych. Występuje tutaj wiele roślin z klasy Festuco-Brometea. Zanotowano kilka rzadkich gatunków w skali całego kraju, a bardzo rzadkich dla flory lokalnej, jak np.: *Anemone sylvestris*, *Centaureum erythraea*, *Gentiana cruciata*, *Gypsophila fastigiata*, *Oxytropis pilosa*, *Primula veris*, *Trifolium montanum*. Polska północno-wschodnia, a szczególnie Pojezierze Mazurskie cechuje się brakiem ciepłolubnych zespołów muraw kserotermicznych. Dlatego też, pomimo że proponowany obszar uwzględnia uboższe, wtórne murawy powstałe po usunięciu drzew i krzewów przez człowieka - to jednak zasługują one w tym krajobrazie na szczególny rodzaj ochrony, ze względu na swoją rzadkość i zwiększenie różnorodności biologicznej. Obszar jest również cenny dla płazów, gadów i owadów zamieszkujących łąki i murawy kserotermiczne. Na terenie muraw jest bardzo prawdopodobne występowanie motyla czerwończyka nieparka (*Lycaena dispar*). Gatunek ten występuje bowiem w pobliżu jeziora Selment Wielki, na Pojezierzu Elckim. (Źródło: SDF z 10.2013 r. zamieszczony na stronie internetowej RDOŚ Olsztyn).

4) Użytek ekologiczny:

a) **Torfowisko Sikora** – o powierzchni 50,4995 ha. Utworzony Rozporządzeniem Nr 76 Wojewody Warmińsko-Mazurskiego z dnia 30 lipca 2009 r. w sprawie ustanowienia użytku ekologicznego "Torfowisko Sikora" zmienione Uchwałą Nr LII/286/2010 Rady Gminy Stare Juchy z dnia 9 sierpnia 2010 r. w sprawie zmiany granic użytku ekologicznego „Torfowisko Sikora” ustanowionego Rozporządzeniem nr 76 Wojewody Warmińsko-Mazurskiego z dnia 30 lipca 2009 roku (Dz. Urz. Woj. Warm.-Maz. z 2009 r. Nr 105, poz. 1709 / Dz. Urz. Woj. Warm.-Maz. z 2010 r. Nr 136, poz. 1839). Szczególnym celem ochrony użytku ekologicznego, jest zachowanie śródpolnego torfowiska z oczkiem wodnym, stanowiącego stanowisko wielu gatunków roślin chronionych.

2.7. Korytarze ekologiczne

W 2005 roku na zlecenie Ministerstwa Środowiska został wykonany „Projekt korytarzy ekologicznych łączących europejską sieć Natura 2000 w Polsce”. Celem projektu było wytypowanie sieci obszarów, która zapewniłaby łączność ekologiczną w skali Polski, a także w skali międzynarodowej. Głównym zadaniem takiej sieci miało być umożliwienie przemieszczania się zwierząt i innych organizmów oraz przepływ genów przez terytorium całego kraju oraz pomiędzy poszczególnymi obszarami przyrodniczo cennymi (w tym obszarami Natura 2000). W ramach projektu wyznaczono ciągłą sieć, obejmującą zarówno wszystkie ważne obszary przyrodnicze (obszary węzłowe), jak i korytarze łączące te obszary w jedną całość ekologiczną. Wyznaczoną w ten sposób sieć nazwano siecią korytarzy ekologicznych (Ryc. 11.).

Pierwotna koncepcja korytarzy ekologicznych (migracyjnych) zakładała istnienie ciągłości pasa przez który następuje migracja. Korytarze ekologiczne to tereny leśne, zakrzewione i podmokłe z naturalną roślinnością o przebiegu liniowym (pasowym) położone pomiędzy płatami obszarów siedliskowych. Korytarze zapewniają zwierzętom odpowiednie warunki do przemieszczania się – dają możliwość schronienia i dostęp do pokarmu. Umożliwiają one przemieszczanie się organizmów oraz ich wzajemne kontakty np. doliny rzeczne, pasma górskie, prądy rzeczne. Szerokość korytarza migracyjnego jest uzależnione od wymagań konkretnego gatunku. Poza funkcją migracyjną i wzbogacania różnorodności biologicznej obszarów, korytarze ekologiczne pełnią również wiele innych zadań. Tworzą na przykład ostoje dla wielu gatunków zwierząt, które nie są przystosowane do środowiska otaczającego korytarze. Ponadto wytwarzają one barierę dla części szkodników oraz hamują oddziaływanie wiatru, zwiększają wilgotność i zatrzymują zanieczyszczenia powietrza.



Ryc. 11. Korytarze ekologiczne na tle opracowania mpzp 

Obszar objęty zmianą planu ze względu na swoje zagospodarowanie i położenie znajduje się poza głównymi korytarzami ekologicznymi i nie stanowi zagrożenia ani bariery ekologicznej dla migracji roślin i zwierząt.

3. Ocena stanu środowiska

3.1. Jakość powietrza atmosferycznego

Wpływ na jakość powietrza mają czynniki antropogeniczne i naturalne. Te ostatnie to kierunki, częstotliwość i siła wiatrów, rozkład temperatur oraz pokrycie roślinnością. Czynniki związane z działalnością człowieka, to przede wszystkim presja na jakość powietrza wywołana przez:

- komunikację samochodową;
- produkcję gazów i pyłów (kotłownie, w tym przydomowe);
- kurz pochodzący z różnej działalności gospodarczej i ruchu pojazdów.

Analizując stan powietrza, do ważnych wskaźników zaliczyć należy zawartość w powietrzu następujących związków: SO₂, NO₂, NO_x, CO, C₆H₆, PM₁₀, Pb i CO. To przekroczenia ww., a także przekroczenia dopuszczalnych poziomów: As, Cd, Ni, O₃, wpływają na pogorszenie stanu sanitarnego powietrza atmosferycznego.

Jednym ze wskaźników, który sygnalizuje skalę problemu pogorszenia jakości powietrza jest zawartość benzoalfapirenu [B(a)P], związku o właściwościach rakotwórczych. Źródłem B(a)P należy doszukiwać się w produktach spalania w niskich temperaturach różnych substancji chemicznych. Powstające związki chemiczne łączące się z pyłem PM_{2,5} są wystarczającym powodem, by w miastach i gminach okalających ośrodki miejskie, rozpocząć poważną dyskusję nad scenariuszami naprawczymi. Skuteczną formą przeciwdziałania może być wzrost świadomości ekologicznej mieszkańców oraz wspieranie przez administrację publiczną działań na rzecz ograniczania emisji, poprzez stosowanie zachęt do wyposażania budynków i mieszkań w nowoczesne źródła ciepła (solary, pompy ciepła, ogrzewanie elektryczne, itp.).

Jako że teren objęty opracowaniem jest położony w oddaleniu od strefy centralnej Ełku, powietrze nie jest narażone na dopływ znaczącej ilości zanieczyszczeń antropogennych. Ich ilość zależy od nasilenia ruchu pojazdów mechanicznych, a także od intensywności emisji związanych z produkcją ciepła w sezonie grzewczym.

Stan powietrza w okolicach terenu objętego opracowaniem, zależy od różnych czynników. Na podstawie wizji lokalnej terenu objętego planem oraz po przeanalizowaniu charakteru bliższego i dalszego sąsiedztwa, nie stwierdzono istotnego zagrożenia zwiększonym ładunkiem zanieczyszczeń powietrza produktami spalania (spaliny samochodowe oraz z kotłowni przydomowych). Za sprawą dobrego przewietrzania miasta, dzięki wymianie mas powietrza, czystość powietrza w skali roku jest zadowalająca.

Na podstawie przeprowadzonych przez Wojewódzki Inspektorat Ochrony Środowiska w Olsztynie i Instytut Ochrony Środowiska rocznych ocen jakości powietrza w 2013 roku ustalono, że jakość powietrza w całym województwie warmińsko-mazurskim jest *klasy „A”*, co oznacza, że stężenia zanieczyszczenia na terenie strefy nie przekraczają odpowiednio poziomów dopuszczalnych, poziomów docelowych.

Ocenę przeprowadzono oddzielnie dla każdego zanieczyszczenia z uwzględnieniem dwóch grup kryteriów:

a) ze względu na ochronę zdrowia ludzi, dla substancji: benzen, dwutlenek siarki, dwutlenek azotu, ozon, tlenek węgla, pył PM₁₀, pył PM_{2.5} oraz kadm, nikiel, ołów, arsen i benzo(a)piren w pyle zawieszonym PM₁₀.

b) ze względu na ochronę roślin dla substancji: dwutlenek siarki, tlenki azotu, ozon.

W 2013 roku stężenia zanieczyszczeń: SO₂, O₃, NO₂/NO_x, CO, pyłu PM_{2,5}, ołowiu, arsenu, kadmu, niklu w pyle PM₁₀ ze względu na ochronę zdrowia i roślin nie przekraczały wartości odpowiednio dopuszczalnych i docelowych określonych w rozporządzeniu Ministra Środowiska z dnia 24 sierpnia 2012 w sprawie poziomów niektórych substancji w powietrzu (Dz.U. 2012, poz. 1031). Wystąpiły przekroczenia wartości celu długoterminowego dla ozonu zarówno pod kątem ochrony zdrowia jak i roślin.

Stężenia metali w pyle od kilka lat mieszczą się poniżej dolnych progów oszacowania określonych w rozporządzeniu Ministra Środowiska z dnia 18 września 2012 r. w sprawie dokonywania oceny poziomów substancji w powietrzu (Dz.U. 2012, poz. 1032).

W 2013 roku wystąpiły przekroczenia poziomu docelowego benzo(a)pirenu w pyle PM₁₀. Klasyfikacja strefy warmińsko – mazurskiej pod względem ochrony zdrowia, w porównaniu z wynikami oceny za 2011 rok nie uległa zmianie.

Główną przyczyną wystąpienia przekroczeń była wzmożona emisja zanieczyszczeń ze źródeł komunalnych spowodowana niekorzystnymi warunkami klimatycznymi w okresie zimowym oraz spalaniem słabej jakości materiału grzewczego w mało wydajnych piecach.

Na terenie objętym opracowaniem planu oraz w jego bezpośrednim sąsiedztwie brak jest większych zakładów przemysłowych, a lokalnym źródłem zanieczyszczeń powietrza jest ruch samochodowy.

3.2. Klimat akustyczny

Hałas jest jednym z najbardziej uciążliwych czynników środowiskowych negatywnie wpływającym na organizm ludzki, powodujący ogólnoustrojowe zaburzenia i dolegliwości. Klimat akustyczny w województwie warmińsko- mazurskim kształtowany jest głównie przez trasy komunikacyjne oraz zakłady przemysłowe. Największym zagrożeniem jest hałas drogowy wynikający z narastającej presji motoryzacji. Jego uciążliwość jest uzależniona od natężenia ruchu,

w związku z czym podwyższone natężenie hałasu jest notowane w centrach miejscowości. Hałas kolejowy ma mniejsze znaczenie, gdyż jest on związany z pojedynczymi zdarzeniami i oddziałuje lokalnie.

Rozpoznanie stanu klimatu akustycznego środowiska i jego oceny dokonuje się w ramach państwowego monitoringu środowiska. Dopuszczalne wartości poziomu hałasu określa Rozporządzenie Ministra Środowiska z dnia 14 czerwca 2007 r. w sprawie dopuszczalnych poziomów hałasu w środowisku (Dz. U. z 2014 roku, poz. 112 z późn. zm). Ocenę stanu akustycznego środowiska dla Ełku dokonano na podstawie przeprowadzonych w 2011 pomiarów hałasu komunikacyjnego w obrębie ul. Wojska Polskiego, ul. Mickiewicza oraz ul. Armii Krajowej. Wyniki pomiarów przeprowadzonych na ulicach Ełku pokazały, że hałas drogowy stanowi problem dla jego mieszkańców i może być dokuczliwy.

Biorąc pod uwagę położenie terenu względem ciągów komunikacyjnych, ryzyko wystąpienia hałasu istnieje. Droga publiczna klasy „GP” będąca główną arterią Obwodnicy Ełku, zlokalizowana jest w odległości ok. 215 m od północnej granicy opracowywanego planu miejscowego, dlatego też część terenu opracowania zlokalizowana jest w obszarze potencjalnie narażonym na ponadnormatywny hałas generowany przez drogę klasy „GP”. Dopuszczalny poziom hałasu dla zabudowy mieszkaniowej jednorodzinnej wynosi 61 dB w ciągu dnia oraz 56 dB w ciągu nocy, natomiast dopuszczalny poziom hałasu dla zabudowy wielorodzinnej, zagrodowej i mieszkalno – usługowej wynosi 65 dB w ciągu dnia oraz 56 dB w nocy.

Tło akustyczne analizowane z perspektywy wnętrza kwartału objętego opracowaniem, za sprawą ekranowania hałasu ulicznego przez zabudowę, nie tworzy niepokoju będącego barierą dla rozwoju zabudowy mieszkaniowo – usługowej. Pomimo, że brak publikowanych wyników badań dotyczących obszaru opracowania w tym zakresie uniemożliwia pełną i obiektywną ocenę, to na podstawie analiz terenowych oraz w oparciu o aktualne dane obszarów podobnych i inne dokumenty planistyczne można stwierdzić, że hałas komunikacyjny pozostaje na poziomie akceptowalnym, właściwym obszarom miejskim, choć możliwe są przekroczenia w porze dziennej. Jeżeli jednak pomiędzy drogami klasy „L” i „Z” (ul. Kolonia zlokalizowana poza granicami opracowania planu), a planowaną zabudową mieszkaniową i mieszkaniowo – usługową nie znajdą się elementy zagospodarowania pochłaniające hałas takie jak: żywopłoty, zakrzewienia lub gęste szpalery niskich drzew, tereny te mogą być narażone na ponadnormatywny hałas (>60 dBA).

Ewentualne przekroczenia związane ze wzmożonym transportem na budowy czy z pracą sprzętu budowlanego będą ograniczone czasowo i przestrzennie i ustaną po zrealizowaniu nowych obiektów budowlanych. Brak planowanych funkcji związanych ze wzmożonym hałasem np. produkcyjnym, eliminuje ryzyko zakłócenia spokojnego charakteru osiedla.

3.3. Jakość wód

Ze względu na fakt, że obszar opracowania pozbawiony jest bezpośredniego dostępu do zbiorników i cieków wodnych, nie ma zagrożenia związanego z zanieczyszczeniem wód powierzchniowych.

Z punktu widzenia zabezpieczenia wód przed niekorzystnym wpływem urbanizacji, najważniejsze jest zapewnienie odbioru ścieków za pomocą sieci kanalizacji sanitarnej kierującej ścieki do oczyszczalni. Dlatego ważnym celem, który należy zrealizować zgodnie z ustaleniami ocenianego planu, będzie podłączenie projektowanych budynków do miejskiej sieci kanalizacyjnej.

Podobnie jak w przypadku wód powierzchniowych, tak i wody podziemne należy chronić przed niekorzystnym wpływem antropogenicznym. W wyniku rozwoju zabudowy zwierciadło wód podziemnych uległo obniżeniu. Z tej racji oraz dzięki odbiorowi ścieków sanitarnych stanowi

barierę dla przedostawania się nadmiernych ilości biogenów do środowiska gruntowo-wodnego. Nadto istotnym zagadnieniem jest sposób zagospodarowania wód opadowych – plan przewiduje ich odprowadzenie do sieci kanalizacji deszczowej.

4. Informacja o głównych celach i zawartości projektu planu

4.1. Cel opracowania i ustalenia projektu planu

Stosownie do zapisów ustawy z dnia 27 marca 2003 r. o *planowaniu i zagospodarowaniu przestrzennym*, głównym celem przystąpienia do opracowania miejscowego planu zagospodarowania przestrzennego, zwanego „Ełk – Obwodnica Północna IV”, jest ustalenie przeznaczenia terenów oraz określenie sposobów ich zagospodarowania i zabudowy, z jednoczesnym uwzględnieniem konieczności kształtowania ładu przestrzennego oraz konieczności dostosowania funkcji, struktury zabudowy i intensywności zagospodarowania do uwarunkowań przestrzennych i przyrodniczych terenu.

Obecnie na analizowanym terenie obowiązują ustalenia miejscowych planów zagospodarowania przestrzennego przyjętych:

- a) Uchwałą Rady Miasta Ełk nr XLII.407.2014 z dnia 29 kwietnia 2014 roku w sprawie uchwalenia miejscowego planu zagospodarowania przestrzennego zwanego „Ełk – Obwodnica Północna II”;
- b) Uchwałą Rady Miasta Ełku nr X.98.2011 z dnia 30 sierpnia 2011 roku w sprawie uchwalenia miejscowego planu zagospodarowania przestrzennego zwanego „Ełk – Obwodnica Północna”, które wyznaczają następujące funkcje na terenach objętych projektem zmiany planu:

Przeznaczenie terenów w <u>obowiązujących</u> miejscowych planach zagospodarowania przestrzennego	Przeznaczenie terenów w <u>projekcie</u> miejscowego planu zagospodarowania przestrzennego
<p>6KL – teren dróg publicznych klasy L; 3KZ – teren dróg publicznych klasy Z; 4.KD-Z – teren drogi publicznej kl. zbiorczej; 5.KD-L – teren drogi publicznej kl. lokalnej; 6.KD-D – teren drogi publicznej kl. dojazdowej; 24KW – teren dróg wewnętrznych (niepubl.).</p>	<p>5KDL i 6KDL – tereny dróg publicznych klasy lokalnej; 7KDD – teren drogi publicznej klasy dojazdowej; 8KDZ – teren drogi publicznej klasy zbiorczej;</p>
<p>59MN, 60MN i 61MN – tereny zabudowy jednorodzinnej wolnostojącej; 2.MW/U – teren zabudowy mieszkaniowej wielorodzinnej lub zabudowy usługowej;</p>	<p>2MWU – teren zabudowy mieszkaniowej wielorodzinnej z dopuszczeniem usług nieuciążliwych; 3UMW – teren zabudowy usługowej z dopuszczeniem funkcji mieszkaniowej;</p>
<p>1.MN/U – teren zabudowy mieszkaniowej jednorodzinnej lub zabudowy usługowej;</p>	<p>1MNU – teren zabudowy mieszkaniowej jednorodzinnej z dopuszczeniem usług nieuciążliwych; 4MWU(KS) - tereny zabudowy mieszkaniowej wielorodzinnej z dopuszczeniem usług nieuciążliwych, tymczasowy sposób zagospodarowania: zabudowa garażowa</p>

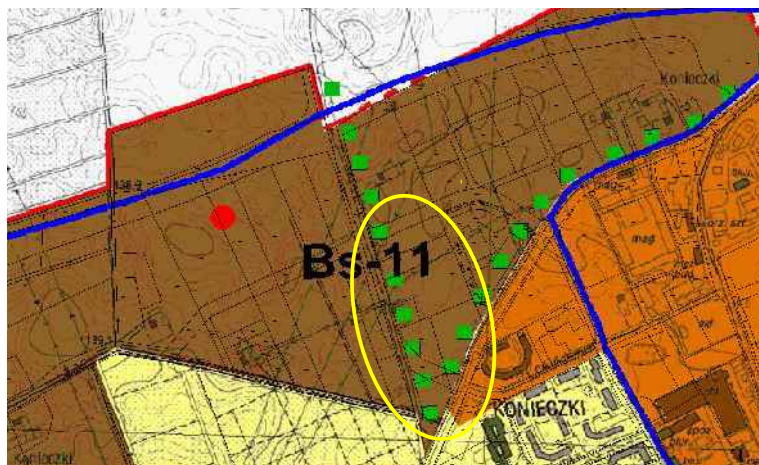
Analizowany projekt miejscowego planu zagospodarowania przestrzennego opracowano w celu dopuszczenia funkcji mieszkalnej wielorodzinnej z dopuszczeniem usług nieuciążliwych oraz zabudowy mieszkalnej jednorodzinnej w kwartałach przeznaczonych pod zabudowę mieszkalną jednorodziną wolnostojącą (kwartały planu „Ełk – Obwodnica Północna”: 59MN, 60MN, 61MN i 24KW). Właściciele działek nr 2822/9 i 2821/8, obejmujących powyższe kwartały wystąpili o zmianę ich przeznaczenia, motywując swoją prośbę potrzebą rozwoju budownictwa wielorodzinnego. Wskazali jednocześnie, że nie zaburzy to ładu przestrzennego na tym obszarze, lecz będzie kontynuacją kierunku obecnych zmian – na działce sąsiedniej, oznaczonej nr 2861/2, powstaje kompleks budynków wielorodzinnych (2MW/U mpzp „Ełk – Obwodnica Północna II”). Poza tym kolejnym celem zmiany planu jest dopuszczenie funkcji mieszkalnej jednorodzinnej z dopuszczeniem usług nieuciążliwych oraz zabudowy garażowej w kwartale przeznaczonym dotychczas pod zabudowę mieszkalną jednorodziną lub zabudowę usługową (kwartał planu „Ełk – Obwodnica Północna II”: 1.MN/U). Biorąc pod uwagę potencjalne rozszerzenie zasięgu kompleksu wielorodzinnego oraz bezpośrednie sąsiedztwo istniejącego po przeciwnej stronie ulicy Kolonia osiedla, zmiana ta wydaje się być jak najbardziej zasadna.

4.2. Powiązania ustaleń planu z innymi dokumentami

Stosownie do ustawy z dnia 27 marca 2003 r. o *planowaniu i zagospodarowaniu przestrzennym*, zapisy projektu planu muszą być zgodne z zapisami Studium uwarunkowań i kierunków zagospodarowania przestrzennego, w celu zachowania jednorodności i ciągłości procesu planistycznego. Zgodnie ze Studium uwarunkowań i kierunków zagospodarowania przestrzennego miasta Ełku, uchwalonym, uchwałą nr XVIII/170/2000 Rady Miasta Ełku z dnia 26 kwietnia 2000 roku i zmienionym uchwałami nr VIII/56/03 Rady Miasta Ełku z dnia 28 kwietnia 2003 roku, nr LII/486/10 Rady Miasta Ełku z dnia 27 kwietnia 2010 roku, XVI.139.2012 z dnia 31 stycznia 2012 r., nr XXVIII.254.2013 Rady Miasta Ełku z dnia 29 stycznia 2013 roku oraz nr V.55.15 Rady Miasta Ełku z dnia 31 marca 2015 r.; teren objęty zmianą planu położony jest w kwartale oznaczonym na rysunku studium „Polityka przestrzenna” symbolem **Bs-11** (Ryc. 12.). Jest to teren, leżący w granicach administracyjnych miasta, przez który przebiega obwodnica miasta, predysponowany do zabudowy z wprowadzeniem funkcji związanej z obsługą obwodnicy, w tym dopuszczenie możliwości realizacji obiektów handlowych o powierzchni sprzedaży powyżej 2000 m². Szczegółowe warunki zagospodarowania tego terenu ustala mpzp „Ełk – Obwodnica Północna”. Teren podlega działaniom ogólnym strefy **B** - *Nowomiejskiej (Północnej)*, dla których odczytano: **a)** utrzymanie istniejących zasobów w odpowiednim stanie technicznym i estetycznym; **b)** możliwość uzupełnienia, odbudowy, przebudowy obiektów z uwzględnieniem obowiązku nawiązywania nowej zabudowy i zagospodarowania terenów do zagospodarowania już istniejącego, a także uwzględniania charakteru głównej strefy, w której działania te są podejmowane; **c)** rozwój nowych form handlu w kierunku realizacji obiektów handlowych wielkopowierzchniowych i sieciowych.

Funkcje Strefy-

- podstawowa: mieszkaniowa, usługowa i handlowa;
- uzupełniająca: nieuciążliwa działalność gospodarcza, rekreacyjna, przemysł – w północno-wschodniej części strefy.



Ryc. 12. Fragment Studium uwarunkowań i kierunków zagospodarowania przestrzennego miasta Elku; Polityka przestrzenna, skala 1: 10 000

Założenia do sporządzenia zmiany planu są spójne z polityką przestrzenną miasta Elk, określoną w Studium uwarunkowań i kierunków zagospodarowania przestrzennego.

4.3. Potencjalne zmiany stanu środowiska w przypadku braku realizacji ustaleń projektu planu

Badany obszar predysponuje do projektowanego zagospodarowania. Jego położenie oraz sąsiadujące zagospodarowanie (istniejąca zabudowa mieszkaniowa jedno – i wielorodzinna z usługami oraz usługowa) wpływa pozytywnie na rozwój funkcji proponowanych w projekcie planu. Realizacja zapisów planu nie spowoduje znaczącego oddziaływania na teren objęty badaniem oraz tereny sąsiednie. Różnorodność gatunkowa flory i fauny jest na tyle uboga i pozbawiona gatunków chronionych, że realizacja zainwestowania nie powinna wpłynąć na nie negatywnie.

W przypadku braku realizacji projektowanego dokumentu obecny stan środowiska pozostanie bez zmian. Jak wspomniano w niniejszym opracowaniu, na omawianym terenie obowiązuje miejscowy plan zagospodarowania przestrzennego. W przypadku odstąpienia od sporządzenia i uchwalenia planu miejscowego, zwanego „Elk – Obwodnica Północna IV”, zasady kształtowania polityki przestrzennej oraz sposobu postępowania w sprawach przeznaczenia określone będą na podstawie obowiązującego planu. Obowiązujący plan zakłada na analizowanym obszarze funkcje następującego charakterze: tereny zabudowy jednorodzinnej wolnostojącej oraz tereny zabudowy mieszkaniowej wielorodzinnej lub zabudowy usługowej nieuciążliwej wraz z towarzyszącymi im drogami lokalnymi lub dojazdowymi. W związku z powyższym nie przewiduje się występowania zasadniczych zmian stanu środowiska przyrodniczego na skutek odstąpienia od realizacji projektu planu. Różnice mogą jednak występować na poziomie ilości procentowej terenów biologicznie czynnych (np. dla kwartału MN wskaźnik wynosił dotychczas 50%, natomiast w nowym planie wyznaczono 30%), ilości odprowadzanych ścieków czy poziom hałasu akustycznego.

5. Przewidywane oddziaływanie ustaleń projektu planu na środowisko

5.1 Przewidywane znaczące oddziaływanie, w tym oddziaływanie bezpośrednie, pośrednie, wtórne, skumulowane, krótkoterminowe, średnioterminowe i długoterminowe, stałe i chwilowe oraz pozytywne i negatywne, na cele i przedmiot ochrony obszarów Natura 2000 oraz integralność tych obszarów, a także na środowisko

a) Przewidywane oddziaływanie na obszary Natura 2000:

Większa część po stronie wschodniej terenu predysponowanego do objęcia miejscowym planem zagospodarowania przestrzennego, znajduje się w granicach **Obszaru Chronionego Krajobrazu Pojezierza Ełckiego**, w którym obowiązują zasady gospodarowania określone w uchwale nr VII/126/11 Sejmiku Województwa Warmińsko – Mazurskiego z dnia 24 maja 2011 r. w sprawie wyznaczenia Obszaru Chronionego Krajobrazu Pojezierza Ełckiego (Dz. Urz. Woj. Warm. – Maz. Nr 74, poz. 1295), a następnie Uchwały Sejmiku Województwa Warmińsko – Mazurskiego z dnia 26 maja 2014 roku zmieniającą uchwałę z dnia 24 maja 2011 roku w sprawie wyznaczenia Obszaru Chronionego Krajobrazu Pojezierza Ełckiego.

Z racji położenia i braku oddziaływań mogących pogorszyć stan środowiska obszarów ochrony, nie ma zagrożenia naruszenia integralności obszarów Natura 2000. Zarówno przyroda ożywiona, jak i nieożywiona obszarów chronionych nie ulegnie ograniczeniu wskutek realizacji ocenianego planu. Projekt planu nie narusza również spójności tych obszarów, a co za tym idzie zachwiania struktury ekologicznej i funkcji w obrębie całego obszaru Natura 2000. Obszar opracowania ze względu na swoje zagospodarowanie i położenie znajduje się również poza głównymi korytarzami ekologicznymi.

b) Wpływ ustaleń planu na różnorodność biologiczną, rośliny i zwierzęta:

Jak już powyżej wspomniano, teren objęty opracowaniem jest stosunkowo ubogi w zakresie bioróżnorodności, biorąc pod uwagę nowe założenia planu, nie przewiduje się raczej wzrostu bioróżnorodności tego obszaru. Nieznacznie na pogorszenie bioróżnorodności w obszarze planu wpłynie dopuszczenie zabudowy na obszarach, które do tej pory były terenami otwartymi. Różnorodność siedliskowa jest tu niska; brak jest cech naturalnych, charakter typowo miejski; nowe zagospodarowanie i zabudowa wiązać się będzie z ograniczeniem terenów biologicznie czynnych, ale i z nowymi nasadzeniami drzew, krzewów, bylin, itp. Od świadomości ekologicznej właścicieli i użytkowników nieruchomości zależy jakie to będą gatunki i czy wpiszą się w lokalną specyfikę klimatyczno – krajobrazową.

Nie mniej jednak ograniczeniu ulegną populacje drobnych zwierząt bytujących w roślinności i w glebie, populacje ptaków oraz drobnych ssaków nie zmniejszą się, a wraz z zakończeniem budów, okolica będzie coraz chętniej penetrowana przez tego rodzaju przedstawicieli fauny; wspieranie przedstawicieli pospolitych gatunków ornitofauny przez człowieka (np. zimowe dokarmianie, zlokalizowanie budek lęgowych) powinno wzmocnić świat lokalnej fauny. Ograniczeniu ulegnie również istniejąca roślinność; po zakończeniu budów pojawią się jednak nowe nasadzenia różnorodnych roślin (jednorocznych, bylin, itp.),

c) Wpływ ustaleń planu na ludzi:

Należy uznać, że wszystkie działania mające wpływ na poszczególne składowe środowiska mają wpływ na zdrowie i życie ludzi. Za dodatkowe korzystne aspekty należy uznać zakaz lokalizowania przedsięwzięć mogących zawsze znacząco oddziaływać na środowisko. Oddziaływanie negatywne, krótkoterminowe może wystąpić na etapie prac budowlanych i związane będzie z uciążliwościami emitowanymi przez pracujące maszyny, tj. głównie z hałasem i obniżeniem jakości krajobrazu. Ponadto należy zwrócić uwagę, że oddziaływanie akustyczne na środowisko występujące okresowo w trakcie prac budowlanych nie podlega regulacjom prawnym

z zakresu ochrony przed hałasem. Przewidywane zagospodarowanie terenu związane z zabudową w trakcie jej normalnej eksploatacji nie powinno generować uciążliwości dla ludzi.

Na etapie użytkowania dróg, będą one źródłem hałasu komunikacyjnego oraz zanieczyszczenia powietrza, co lokalnie może stanowić uciążliwość dla przebywających w ich sąsiedztwie ludzi. Mimo to, plan sprzyjać będzie uzupełnieniu osiedla mieszkaniowego, tworzącego korzystne miejsce zamieszkania i lokalizacji usług. Wzrośnie jakość życia mieszkańców, gdyż nowy teren mieszkaniowy będzie zaplanowany w sposób kreujący przestrzeń o wysokiej jakości, z tym, że o ostatecznym charakterze zdecyduje również jakość architektury.

d) Wpływ ustaleń planu na środowisko wodne:

W zakresie ochrony wód zarówno powierzchniowych jak i podziemnych, największy wpływ na ich jakość ma właściwe odprowadzanie ścieków, tj. za pomocą rozdzielczej sieci kanalizacyjnej. Już obecnie teren jest w nie uzbrojony, a sugeruje się dalszą rozbudowę infrastruktury kanalizacyjnej i podłączanie wszystkich obiektów budowlanych do niej. Sieć kanalizacji sanitarnej zapobiega przedostawaniu się zanieczyszczeń biogenych do wód powierzchniowych i podziemnych, co jest zjawiskiem częstym w przypadku zbiorników bezodpływowych, które nierzadko są nieszczelne. Sieć kanalizacji deszczowej zbiera zanieczyszczone wody opadowe i roztopowe z powierzchni utwardzonych, a szczególnie terenów komunikacji kołowej i zabezpiecza przed przedostawaniem się substancji ropopochodnych, metali ciężkich oraz soli i innych szkodliwych związków chemicznych do wód.

Z drugiej jednak strony, z obecnością sieci kanalizacyjnych wiąże się ograniczenie lokalnego zasilania warstw wodonośnych, w szczególności wód gruntowych i obniżanie poziomu tych wód. Dlatego cennym ustaleniem planu jest nakaz zagospodarowywania wód opadowych w granicach terenów biologicznie czynnych własnych działek budowlanych.

Negatywny wpływ może mieć przyrost terenów utwardzonych i zabudowanych, co ograniczy miejscowo zasilanie warstw wodonośnych. Ponadto projekt planu zakazuje wprowadzania do gleby substancji mogących negatywnie wpływać na jakość wód podziemnych.

Powyższe ustalenia i rozwiązania w wystarczający sposób zminimalizują ryzyko wystąpienia negatywnego oddziaływania na stan czystości wód podziemnych i gruntów.

e) Wpływ ustaleń planu na powierzchnię ziemi

Analizując ustalenia planu stwierdza się, że pewne elementy geomorfologiczne tego obszaru mogą ulec przekształceniom wskutek realizacji ustaleń planu. Okresowo (w czasie budowy) pojawią się odpady budowlane, które porządkowane na bieżąco i po zakończeniu prac nie powinny stanowić uciążliwości dla środowiska.

Ważne są ustalenia dotyczące zarówno ochrony ukształtowania terenu jak i gleby. W projekcie planu znalazły się więc ustalenia, które pozwalają na ograniczenie negatywnego oddziaływania planowanych inwestycji na powierzchnię ziemi. W tym zakresie szczególnie istotne są ustalenia dotyczące powierzchni działek budowlanych, nieprzekraczalnych linii zabudowy oraz minimalnych procentów powierzchni biologicznie czynnych. Powyższe zapisy projektu pozwalają na zachowanie w granicach przedmiotowego obszaru powierzchni biologicznie czynnych zapewniających infiltrację wód powierzchniowych i kształtowanie zieleni, towarzyszącej zabudowie. W zakresie ochrony gleby istotne są te same ustalenia odnośnie uzbrojenia terenu w

sieci infrastruktury technicznej co określono dla wód.

Jednakże w skutek realizacji ustaleń planu należy się spodziewać dalszego uszkodzenia profilu glebowego, zwłaszcza na terenach jeszcze niezurbanizowanych i nieuzbrojonych.

Korzystnym ustaleniem jest nakaz zdejmowania przed rozpoczęciem robót budowlanych urodzajnej warstwy gleby i jej ponowne wykorzystanie po zakończeniu inwestycji.

f) Wpływ ustaleń planu na powietrze i klimat

Obecną jakość powietrza na terenie objętym opracowaniem określono na poziomie dobrym. W projekcie planu założono szereg ustaleń mających na celu ograniczenie emisji zanieczyszczeń atmosferycznych. W tym zakresie szczególne znaczenie będą miały ustalenia dotyczące zaopatrzenia w ciepło istniejącej i projektowanej tu zabudowy.

W szczególności w tekście uchwały ustalono jako źródło ciepła miejską sieć ciepłowniczą oraz indywidualne źródła ciepła. Dopuszcza się wytwarzanie ciepła przy użyciu instalacji solarnej połączonej z kolektorami słonecznymi o mocy nieprzekraczającej 100 kW, lokalizowanymi na dachach budynków. Zabiegi takie ograniczą tzw. niską emisję pyłów i gazów do atmosfery.

W wyniku realizacji projektu planu zwiększy się nieco ruch samochodowy, jednak będzie on na ogół tylko osobowy i nie przewiduje się w związku z tym istotnego zwiększenia emisji spalin. Prognozuje się, że realizacja projektu planu nie będzie miała wpływu na klimat lokalny.

g) Wpływ ustaleń planu na krajobraz

W zakresie ochrony krajobrazu plan wprowadza istotne ustalenia. Poprzez realizację ustaleń planu nastąpi zmiana wizerunku krajobrazu. Nieurządzone dotąd tereny, stanowiące w większości łąki i pola uprawne, przekształcą się w tereny zabudowy mieszkalnej jedno – i wielorodzinnej z towarzyszącymi im usługami. Szczegółowe zapisy w planie dotyczące kształtowania zabudowy pozwolą na stworzenie harmonii w krajobrazie. Początkowo może ucierpieć estetyka przedmiotowego terenu (oddziaływania niekorzystne krótkoterminowe, chwilowe), co będzie związane z procesami budowlanymi. Na etapie funkcjonowania zabudowy, projektowane budynki swym charakterem i kubaturą nie powinny jednak odbiegać od zabudowy sąsiednich terenów.

Plan reguluje również zasady umieszczania w przestrzeni reklam, szyldów reklamowych, grodzenia terenów, widocznych obiektów i sieci infrastruktury technicznej, co również korzystnie wpłynie na jakość przestrzeni.

h) Wpływ ustaleń planu na zasoby naturalne

Realizacja zapisów planu nie wpłynie na zasoby naturalne – z posiadanych materiałów archiwalnych wynika, że na badanym terenie nie występują udokumentowane zasoby naturalne takiej jak kruszywa, złoża ropy, pokłady torfu, itp.

i) Wpływ ustaleń planu na zabytki i dobra materialne

Brak oddziaływania, gdyż w granicach opracowania planu nie występują zabytki, chronione zasoby dziedzictwa kulturowego oraz dobra kultury współczesnej.

Wpływ ustaleń planu na dobra materialne jest znikoma, gdyż zagrożenia dla tych dóbr wynikają głównie ze strony czynników przyrodniczych. W tej ocenie najniebezpieczniejsze są: gwałtowne czynniki pogodowe, powodzie, osuwanie się mas ziemnych. Teren położony jest poza zasięgiem

stref zagrożenia powodziowego.

j) Zależność między elementami środowiska i między oddziaływaniem na te elementy

Nie przewiduje się, aby realizacja projektu planu mogła powodować istotną kumulację negatywnych oddziaływań wywołanych zależnościami między poszczególnymi elementami środowiska. Jednakże, każda ingerencja w środowisko powoduje w nim zmiany. Zmiany te zależne są jednak od lokalnych uwarunkowań i wartości środowiskowej poszczególnych obszarów podlegających zmianom.

Realizacja ustaleń planu spowoduje zmiany (skutki) w środowisku, w wyniku czego nastąpi:

- zmiana ukształtowania powierzchni terenu w wyniku prac budowlanych;
- zagospodarowanie obecnych terenów na tereny zabudowy jednorodzinnej wolnostojącej oraz tereny zabudowy mieszkaniowej wielorodzinnej lub zabudowy usługowej wraz z towarzyszącymi im drogami lokalnymi lub dojazdowymi;
- wykształcona roślinność zostanie w pewnym stopniu zniszczona lub przekształcona na zieleni urządzonej; natomiast zieleni wysoka może ulec częściowej wycince w celu zagospodarowania terenów pod przyszłe inwestycje.

6. Stan środowiska na obszarach objętych przewidywanym znaczącym oddziaływaniem

Na terenach objętych opracowaniem planu przewidziano zakaz, prowadzenia i lokalizacji przedsięwzięć mogących zawsze i potencjalnie znacząco oddziaływać na środowisko, określonych w przepisach szczególnych, dla których wymagane jest sporządzenie raportu oddziaływania przedsięwzięcia na środowisko. Zakaz ten nie dotyczy inwestycji celu publicznego.

7. Cele ochrony środowiska ustanowione na szczeblu międzynarodowym, wspólnotowym i krajowym, istotne z punktu widzenia projektowanego dokumentu, oraz sposoby w jakich te cele i inne problemy środowiska zostały uwzględnione podczas opracowania dokumentu.

W miejscowych planach zagospodarowania przestrzennego należy uwzględnić priorytety w zakresie ochrony środowiska wynikające z dokumentów przyjętych na szczeblu krajowym i samorządowym oraz porozumień międzynarodowych, a także dokumentów i dyrektyw Unii Europejskiej.

Przyjęta w 1997 roku Konstytucja Rzeczypospolitej Polskiej zapewnia ochronę środowiska człowieka, kierując się zasadą zrównoważonego rozwoju (art. 5). Zasadę tę uwzględnia „II Polityka ekologiczna państwa”, przyjęta przez Sejm 23 sierpnia 2001 r., oraz dostosowane do niej strategię i programy środowiskowe, w tym przede wszystkim „Polityka ekologiczna państwa w latach 2009-2012 z perspektywą do roku 2016”. Podstawowym celem „Polityki...” jest zapewnienie bezpieczeństwa ekologicznego kraju czyli mieszkańców, infrastruktury społecznej i zasobów przyrodniczych, przy założeniu, że strategia zrównoważonego rozwoju Polski pozwoli na wdrożenie takiego modelu rozwoju, który nie stworzy zagrożenia dla jakości i trwałości przyrodniczych zasobów.

Wiodącą zasadą Polityki Ekologicznej Państwa jest zasada zrównoważonego rozwoju, ustanowiona w ramach Konferencji Narodów Zjednoczonych w Rio de Janeiro w 1992 r.

Podstawowym założeniem zrównoważonego rozwoju jest takie prowadzenie polityki i działań w poszczególnych sektorach gospodarki i życia społecznego, aby zachować zasoby i walory

środowiska w stanie zapewniającym trwałe, nie doznające uszczerbku, możliwości korzystania z nich zarówno przez obecne jak i przyszłe pokolenia, przy jednoczesnym zachowaniu trwałości funkcjonowania procesów przyrodniczych oraz naturalnej różnorodności biologicznej na poziomie krajobrazowym, ekosystemowym, gatunkowym i genowym. Istotą zrównoważonego rozwoju jest równorzędne traktowanie racji społecznych, ekonomicznych i ekologicznych, co oznacza konieczność integrowania zagadnień ochrony środowiska z polityką w poszczególnych dziedzinach gospodarki.

Kryteria zrównoważonego rozwoju zostały uwzględnione w projektowanym miejscowym planie zagospodarowania przestrzennego poprzez między innymi utrzymanie jak największych obszarów biologicznie czynnych w obecnym stanie, nie blokujących jednocześnie rozwoju inwestycji na terenach możliwych do zurbanizowania. Projekt planu określa sposób zagospodarowania terenów i wyraz architektoniczny budynków. Reguluje się ilość kondygnacji, geometrię dachu, minimalny udział powierzchni biologicznie czynnej oraz intensywność zabudowy. Powyższe ustalenia powinny korzystnie wpływać na estetykę krajobrazu przyszłej zabudowy, a także regulować intensywność zabudowy. Cele ochrony środowiska dotyczą poszczególnych jego komponentów. W przedmiotowym projekcie planu miejscowego, podjęto szereg działań i wprowadzono wiele ustaleń, które w konsekwencji będą zapobiegały negatywnemu oddziaływaniu na środowisko lub łagodziły skutki interakcji na poziomie działalność człowiek-środowisko naturalne.

Najważniejszymi ustaleniami w zakresie ochrony środowiska na szczeblu państw członkowskich są dyrektywy, wśród których jako najważniejsze należy uznać:

Dyrektywę Rady 79/40/EWG z dnia 2 kwietnia 1979 r. w sprawie ochrony dzikich ptaków ze zmianami (Dyrektywa Ptasia), dyrektywę Rady 92/43/EWG z dnia 21 maja 1992 r. w sprawie ochrony siedlisk przyrodniczych oraz dzikiej fauny i flory (Dyrektywa Siedliskowa). Obie dyrektywy są podstawą tworzenia sieci NATURA 2000, której celem jest zachowanie zagrożonych wyginięciem siedlisk przyrodniczych oraz gatunków roślin i zwierząt w skali Europy. ***Realizacja projektu miejscowego planu zagospodarowania ze względu na znaczne oddalenie od powyższych form ochrony nie wpłynie negatywnie na obszary NATURA 2000.***

Oprócz ww. aktów prawnych należy zwrócić uwagę również na:

- dyrektywę parlamentu Europejskiego i Rady nr 2001/42/WE z dnia 27 czerwca 2001 r. w sprawie oceny wpływu niektórych planów i programów na środowisko (dalej: dyrektywa SOOŚ),
- dyrektywę Rady nr 85/337/EWG z dnia 27 czerwca 1985 r. w sprawie oceny skutków wywieranych przez niektóre przedsięwzięcia publiczne i prywatne na środowisko naturalne (dalej: dyrektywa OOS).

Celem Dyrektywy nr 2001/42/WE „...jest zapewnienie wysokiego poziomu ochrony środowiska i przyczynienie się do uwzględnienia aspektów środowiskowych w przygotowaniu i przyjmowaniu planów i programów w celu wspierania stałego rozwoju, poprzez zapewnienie, że zgodnie z niniejszą dyrektywą dokonywana jest ocena wpływu na środowisko niektórych planów i programów, które potencjalnie mogą powodować znaczący wpływ na środowisko”. Dyrektywa nr 85/337/EWG dotyczy oceny wpływu wywieranego przez niektóre przedsięwzięcia publiczne i prywatne na środowisko.

Wymagania ochrony środowiska ustanowione obowiązującymi przepisami prawa wypełniono w stopniu odpowiednim dla dokumentu jakim jest miejscowy plan zagospodarowania przestrzennego, a przyjęte rozwiązania przestrzenne i warunki zagospodarowania terenu nie kolidują z

celami ochrony środowiska ustanowionymi na szczeblu międzynarodowym, wspólnotowym i krajowym.

8. Rozwiązania alternatywne do rozwiązań zawartych w miejscowym planie

W przypadku projektu planu miejscowego poszukiwanie alternatyw stanowi istotną część procesu twórczego, na etapie wstępnych prac nad koncepcją planistyczną. Dlatego też po etapie weryfikacji wstępnych koncepcji przyjęto optymalny wariant, który to w swym układzie wpisuje się w charakter sąsiedztwa. Podobny sposób zabudowy i zagospodarowania nie kłóci się z układem parcelacji okolicy, a także nie narusza skali urbanistycznej.

Poszukując alternatyw można zwrócić uwagę na wariantowanie takich elementów jak rodzaj zabudowy, jej gęstość, dobór i układ linii zabudowy. Teoretyczne rozważanie np. wprowadzenia terenu zieleni zamiast zabudowy byłoby nierealne z uwagi na dotychczasowe przeznaczenia w obowiązującym planie miejscowym. Można przy tym rozważać wiele różnych opcji oraz konkretnych warunków zabudowy i zagospodarowania, lecz istotny elementem jest wykonanie planu umożliwiającego jego zrealizowanie przy konkretnych uwarunkowaniach własnościowych i przestrzenno – ekonomicznych.

Dopuszczalne wariantowanie mogłoby objąć tylko zabudowę jednorodziną czy też wielorodziną, która charakteryzowała by się np. innym nachyleniem połąci dachowych, przyjęciem innych standardów w zakresie maksymalnej powierzchni zabudowy czy minimalnej powierzchni biologicznie czynnej. Jednakże zastosowany zespół środków, którymi operuje projekt planu, został dobrany zgodnie z obowiązującymi przepisami oraz zgodnie z zasadami dobrej praktyki urbanistycznej, uwzględniając niewielką skalę terenu i specyfikę lokalną, a także odpowiadając na konkretne wnioski inwestorów.

9. Ocena ustaleń projektu planu z punktu widzenia możliwości ograniczenia wpływu na środowisko – proponowane działania mające na celu zapobieganie, ograniczenie lub kompensację przyrodniczą negatywnych oddziaływań na środowisko w szczególności na cele i przedmiot ochrony obszaru Natura 2000 oraz integralność tego obszaru.

Miejscowy plan zagospodarowania przestrzennego określa cele, które zakładają zapobieganie, ograniczenie lub niedopuszczanie do negatywnego wpływu inwestycji na środowisko. Proponowane rozwiązania przedstawione w miejscowym planie zagospodarowania przestrzennego prowadzą do łagodzenia i likwidacji negatywnych wpływów na środowisko przyrodnicze.

W zakresie ochrony środowiska, przyrody i krajobrazu kulturowego plan wprowadza następujące zasady:

1. Część terenu opracowania planu położona jest w granicach Obszaru Chronionego Krajobrazu Pojezierza Ełckiego, gdzie wprowadzono szereg zakazów i ograniczeń dotyczących ochrony przyrody;
2. Zakazuje się wprowadzania do gleby substancji mogących negatywnie wpływać na jakość wód podziemnych;
3. Ustala się dopuszczalne poziomy hałasu, przyjmując odpowiednie przepisy dotyczące ochrony środowiska w zakresie dopuszczalnych poziomów hałasu dla terenów oznaczonych symbolami: *MNU, MWU, UMW* – jak dla terenów przeznaczonych pod zabudowę mieszkaniowo - usługową;
4. Na terenie opracowania planu ustala się minimalny procent powierzchni biologicznie czynnej określony indywidualnie dla poszczególnych terenów:

- a) na terenach **1MNU**, minimalny udział powierzchni biologicznie czynnej: 30%;
- b) na terenach **2MWU**, minimalny udział powierzchni biologicznie czynnej: 30%;
- c) na terenach **3UMW**, minimalny udział powierzchni biologicznie czynnej: 20%;
- d) na terenach **4MWU(KS)**, minimalny udział powierzchni biologicznie czynnej: 20%.
5. Drzewa i zespoły zieleni znajdujące się w granicach planu należy wkomponować w projektowane zagospodarowanie terenów, o ile nie jest to sprzeczne z zasadami wynikającymi z bezpieczeństwa ludzi, środowiska lub mienia;
6. Zaopatrzenie w ciepło z sieci ciepłowniczej lub z indywidualnych źródeł ciepła. Dopuszcza się wytwarzanie ciepła przy użyciu instalacji solarnej połączonej z kolektorami słonecznymi o mocy nieprzekraczającej 100 kW, lokalizowanymi na dachach budynków.
7. Zaopatrzenie w wodę będzie realizowane z istniejącej sieci wodociągowej lub jej rozbudowę i modernizację, z wyjątkiem kwartału 1MNU, gdzie jako rozwiązanie tymczasowe dopuszczone są indywidualne ujęcia wody do czasu wybudowania sieci wodociągowej.
8. Ścieki należy odprowadzać do sieci kanalizacji sanitarnej w systemie rozdzielczym, do komunalnej oczyszczalni ścieków, przy czym dopuszcza się odprowadzenie ścieków do zbiorników bezodpływowych, jako rozwiązanie tymczasowe, do czasu realizacji systemu kanalizacji sanitarnej zgodnie z krajowym programem oczyszczania ścieków komunalnych.
9. Wody opadowe z terenów odprowadzane w systemie mieszanym: powierzchniowo i poprzez sieć kanalizacji deszczowej (w oparciu o kanały deszczowe istniejące lub projektowane w ulicach Kolonia, pułkownika Witolda Pileckiego oraz drogi oznaczonej symbolem 5KDL); do czasu podłączenia się do sieci kanalizacji deszczowej zagospodarowanie wód opadowych na terenie działki budowlanej, na podstawie przepisów odrębnych. wody opadowe lub roztopowe, pochodzące z powierzchni zanieczyszczonych o trwałej nawierzchni (ulic, placów postojowych, parkingów itd.) należy odprowadzać zgodnie z warunkami określonymi w przepisach odrębnych.
10. Na terenach oznaczonych symbolem MWU zezwala się na lokalizację zieleni i obiektów małej architektury z urządzeniami dla mieszkańców w tym plac zabaw dla dzieci o pow. wynoszącej min. 2 m² na jeden lokal mieszkalny. Dopuszcza się realizację jednego wspólnego placu zabaw dla dwóch lub większej liczby budynków mieszkalnych wielorodzinnych z dopuszczeniem usług, przy czym min. pow. placu zabaw wynosi 200 m².
11. Realizacja ustaleń projektu zmiany planu nie stwarza zagrożenia dla form ochrony przyrody w jego otoczeniu, a w szczególności:
- nie wpłynie na pogorszenie stanu siedlisk przyrodniczych oraz siedlisk gatunków roślin i zwierząt chronionych w sieci obszarów Natura 2000;
 - nie wpłynie na spójność obszarów Natura 2000.
- W związku z powyższym realizacja planu (rodzaj proponowanego zainwestowania) nie niesie specjalnych zagrożeń dla środowiska.

10. Przewidywane metody analiz skutków realizacji postanowień projektowanego dokumentu oraz częstotliwość jej przeprowadzania.

Analiza środowiskowych skutków realizacji zapisów projektu miejscowego planu zagospodarowania przestrzennego możliwa będzie dopiero po pełnej realizacji planu, tzn. w momencie gdy powstaną inwestycje, zostaną wykonane wszystkie podłączenia infrastrukturalne, czyli gdy wszystkie zapisy planu uzyskają wypełnienie w rzeczywistości. Wówczas stanie się możliwa kompleksowa analiza i ocena stanu środowiska, na przykład na podstawie badań

monitoringowych. Doskonałym miejscem oceny przyszłych problemów środowiskowych będą zmiany w dokumentach wyższej rangi, np. w Studium Uwarunkowań i Kierunków Zagospodarowania Przestrzennego miasta i gminy. Opracowanie ekofizjograficzne i prognoza oddziaływania na środowisko powinny dostarczyć kompleksowej analizy stanu środowiska na opisywanym terenie.

Prezydent Miasta Ełku dokonuje analizy zmian w zagospodarowaniu przestrzennym gminy, ocenia postępy w opracowywaniu planów miejscowych i opracowuje wieloletnie programy ich sporządzania w nawiązaniu do ustaleń studium, w celu oceny aktualności studium i planów miejscowych. Wyniki tej oceny powinny zostać przedstawione komisji urbanistyczno-architektonicznej, co najmniej raz w czasie kadencji rady. Ocena powinna zawierać zestawienia tabelaryczne i opracowania kartograficzne, prezentujące aktualny stan planowania na terenie gminy.

Zgodnie z art. 55 ustawy o udostępnianiu informacji o środowisku i jego ochronie, udziale społeczeństwa w ochronie środowiska oraz o ocenach oddziaływania na środowisko, organ opracowujący projekt miejscowego planu jest obowiązany prowadzić monitoring skutków realizacji postanowień przyjętego dokumentu w zakresie oddziaływania na środowisko, zgodnie z częstotliwością i metodami, o których mowa w art. 55 ust. 3 pkt 5 ustawy o udostępnianiu informacji o środowisku i jego ochronie, udziale społeczeństwa w ochronie środowiska oraz o ocenach oddziaływania na środowisko. Biorąc pod uwagę funkcje i skalę zagospodarowania na terenach zmiany planu oraz skalę oddziaływań, jakie będą mu towarzyszyć, nie zachodzi potrzeba nakładania w trybie art. 55 ustawy o obowiązkach przeprowadzenia badań monitoringowych skutków uchwalenia miejscowego planu.

Mając na uwadze potrzebę zapewnienia mieszkańcom miasta i gminy jak najlepszych warunków do życia, Wojewódzki Inspektorat Ochrony Środowiska w Olsztynie, prowadzi na terenie gminy punkty sieci państwowego monitoringu środowiska i wykazuje badaniami zmiany i problemy środowiskowe. W skali gminy jest to najczęściej kilka punktów pomiarowo-kontrolnych, na których stwierdzany jest stan komponentów środowiskotwórczych. Coroczna praktyka związana z prowadzeniem pomiarów jest wystarczająca do określenia, czy zmiany w strukturze powodują negatywne oddziaływanie na środowisko, czy też nie powodują takiego oddziaływania. Dlatego też należy dopilnować, aby program monitoringu był na terenie gminy realizowany w sposób ciągły, przy uwzględnieniu przyszłych zmian w zagospodarowywanej przestrzeni. Ponadto podmioty gospodarcze podlegają pełnej kontroli ze strony Wojewódzkiego Inspektora Ochrony Środowiska, który ma narzędzia analityczne i prawne do ograniczania przyszłych presji ze strony zakładów. Praktyka wskazuje, że system prawny skutecznie zabezpiecza środowisko przed przedsiębiorcami niedotrzymującymi obowiązujących norm. Tak więc poprawa stanu środowiska w przypadku opisywanego planu będzie możliwa do osiągnięcia stosunkowo szybko, prosto w procedurze administracyjnej i skutecznie w dokonywaniu niezbędnych zmian.

11. Informacje o możliwym transgranicznym oddziaływaniu na środowisko.

Omawiane przedsięwzięcie należy zaliczyć do lokalnych. Podczas realizacji założeń planu nie wystąpią transgraniczne oddziaływania na środowisko.

12. Wskazanie napotkanych trudności wynikających z niedostatków techniki lub luk we współczesnej wiedzy.

Analizowane zainwestowanie jest powszechnie występującym i typowym przedsięwzięciem małej skali. Wobec tego określenie jego wpływu na środowisko nie napotkało na szczególne trudności.

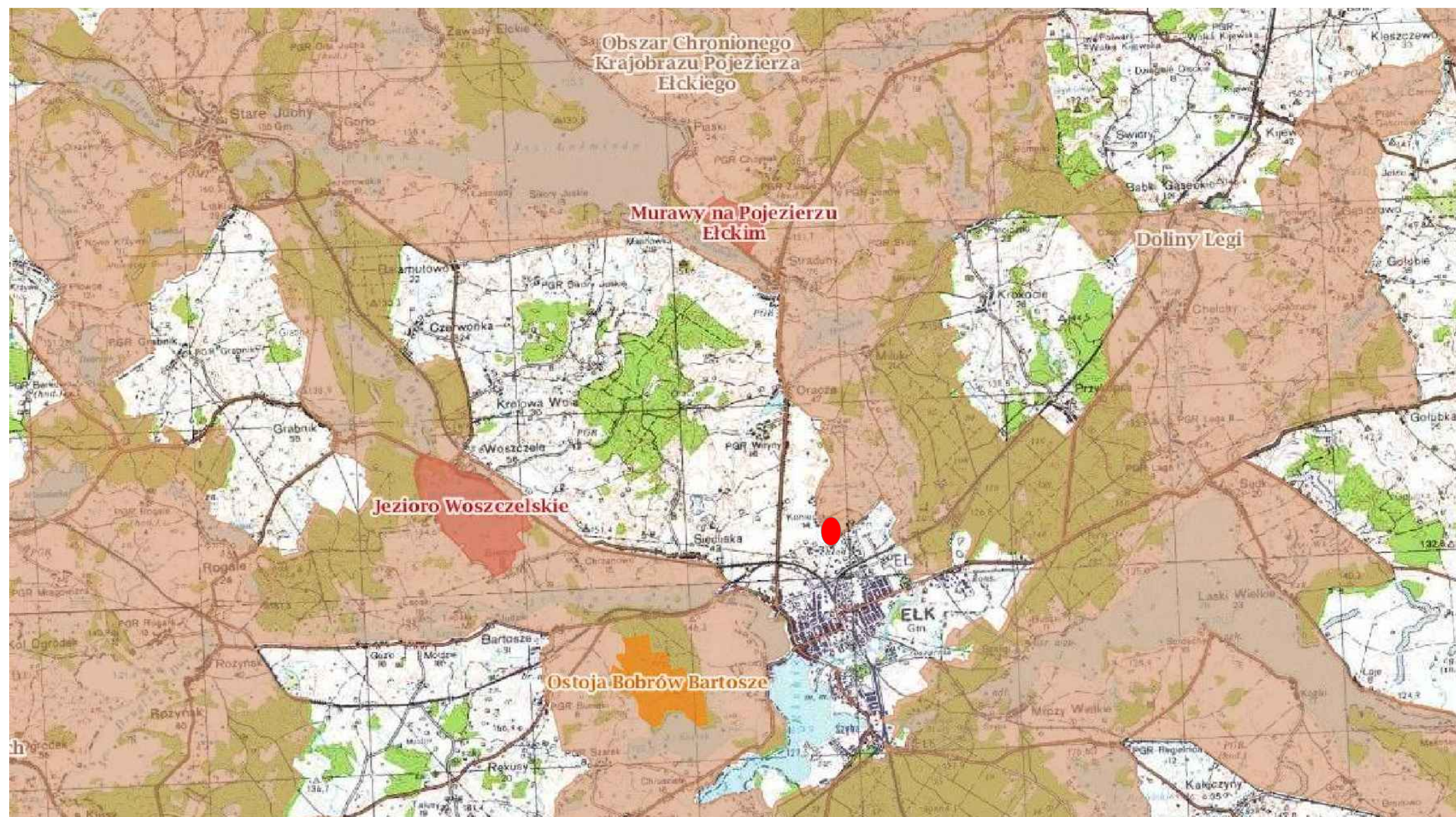
13. Streszczenie w języku niespecjalistycznym.

Prognoza oddziaływania na środowisko jest opracowaniem mającym na celu wykazanie wpływu planu na środowisko naturalne i zdrowie ludzi w przypadku realizacji jego ustaleń.

Oceniany projekt obejmuje obszar o powierzchni ogólnej 6,59 ha zlokalizowany w podmiejskiej części Ełku, w ramach jego strefy zurbanizowanej. Projektowane rozwiązania różnią się od zastosowanych w obowiązującym planie miejscowym szczególnie zmianą przeznaczenia kwartałów o zabudowie MN na kwartały z zabudową MWU i UMW. Zmodyfikowano pewne szczegóły dotyczące architektury obiektów. Jednocześnie utrzymano zakaz prowadzenia działalności uciążliwej, podtrzymując zrównoważony charakter okolicy. Obszar planu, choć w części znajduje się w granicach Obszaru Chronionego Krajobrazu Pojezierza Ełckiego, nie stanowi obszaru cennego z przyrodniczego punktu widzenia. Nie ma zagrożenia integralności obszarów chronionych. Projektowany plan nie będzie zagrażał środowisku gruntowo-wodnemu. Na obszarze opracowania nie występują ostoje dzikich zwierząt ani stwierdzone siedliska gatunków szczególnie cennych przyrodniczo. W wyniku realizacji zabudowy i infrastruktury nie zostaną zakłócone korytarze ekologiczne, umożliwiające swobodny przepływ genów i gatunków. Obszar nie stanowi rezerwaru przyrodniczego.

Sporządzając prognozę oddziaływania na środowisko odniesiono się do stanu istniejącego oszacowanego i przeanalizowanego w opracowaniu ekofizjograficznym i w trakcie badań terenowych, a następnie wykazano oddziaływanie na poszczególne komponenty środowiska naturalnego.

**MAPA LOKALIZACJI TERENU OBJĘTEGO PROJEKTEM MIEJSCOWEGO PLANU ZAGOSPODAROWANIA PRZESTRZENNEGO,
ZWANEGO „ELK – OBWODNICA IV” W STOSUNKU DO OBSZARÓW CHRONIONYCH**



OBSZAR CHRONIONEGO KRAJOBRAZU

- NATURA 2000
- REZERWAT PRZYRODY OSTOJA BOBRÓW BARTOSZE
- LOKALIZACJA TERENU OBJĘTEGO PROJEKTEM PLANU



MAPA STRUKTUR FUNKCJONALNO-PRZESTRZENNYCH MPZP, ZWANEGO "ELK - OBWODNICA PÓLNOCNA IV"

ZAŁĄCZNIK NR 3

