

Konsultacje społeczne projektu uchwały Rady Miasta Ełku wyznaczającej obszar zdegradowany i obszar rewitalizacji w Ełku



Materiał informacyjny Urzędu Miasta Ełku

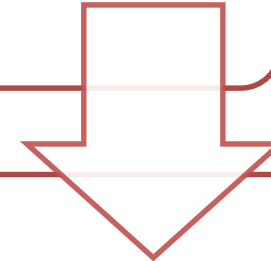
Czym jest rewitalizacja?

- **Rewitalizacja (dosłownie: ożywienie, przywrócenie do życia)** jest procesem wyprowadzania ze stanu kryzysowego zdegradowanych obszarów miasta. Mówiąc najprościej jest to wprowadzenie takich zmian na obszarze części miasta, dzięki którym będzie się lepiej żyło, przebywało i pracowało.
- Rewitalizacja to nie tylko remonty, to też praca z ludźmi, z lokalną społecznością. I nawet jeśli remonty budynków i przestrzeni publicznych są najbardziej efektowne – najważniejsze jest przezwyciężenie kryzysu społecznego.
- Rewitalizacja jest długim procesem. Jej powodzenie zależy od mieszkańców całego miasta, przedsiębiorców, organizacji pozarządowych, placówek edukacyjnych, instytucji kultury, urzędów, zarządców nieruchomości itd.
- Ramy prawne dla procesu rewitalizacji w Polsce zawarte zostały w Ustawie z dnia 9 października 2015 roku o rewitalizacji. Jednym z istotniejszych elementów ustawy jest uregulowanie kwestii dotyczących Gminnego Programu Rewitalizacji (GPR) – jest to dokument, w którym zaplanowane są konkretne działania służące przezwyciężeniu negatywnych zjawisk w obszarze rewitalizacji.

Etapy prac nad Gminnym Programem Rewitalizacji Miasta Ełku

I etap

wyznaczenie obszaru zdegradowanego i obszaru rewitalizacji (w drodze uchwały Rady Miasta Ełku, tzw. uchwały delimitacyjnej)



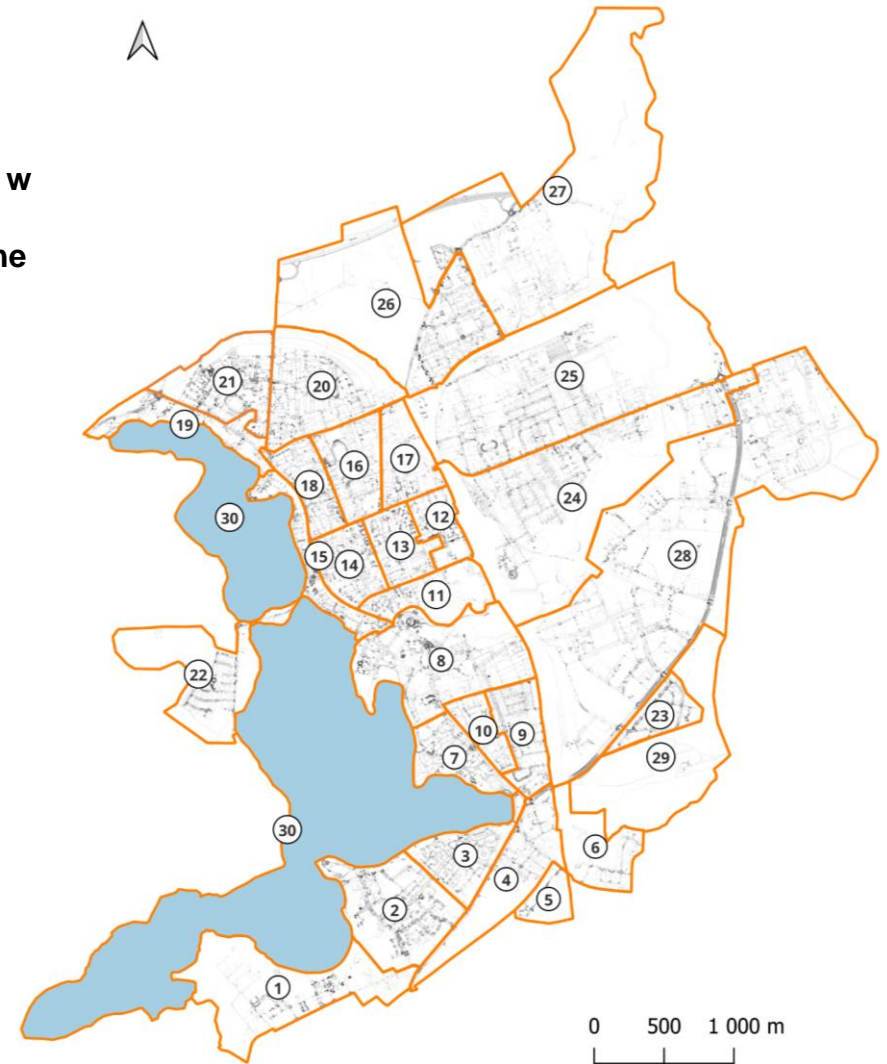
II etap

opracowanie i uchwalenie GPR - wieloletniego programu działań, mającego wyprowadzić obszar rewitalizacji ze stanu kryzysowego i stworzyć warunki do jego zrównoważonego rozwoju

Realizacja I etapu – diagnoza negatywnych zjawisk w Ełku



Analiza wskaźników w podziale Ełku na jednostki strukturalne (30 jednostek)



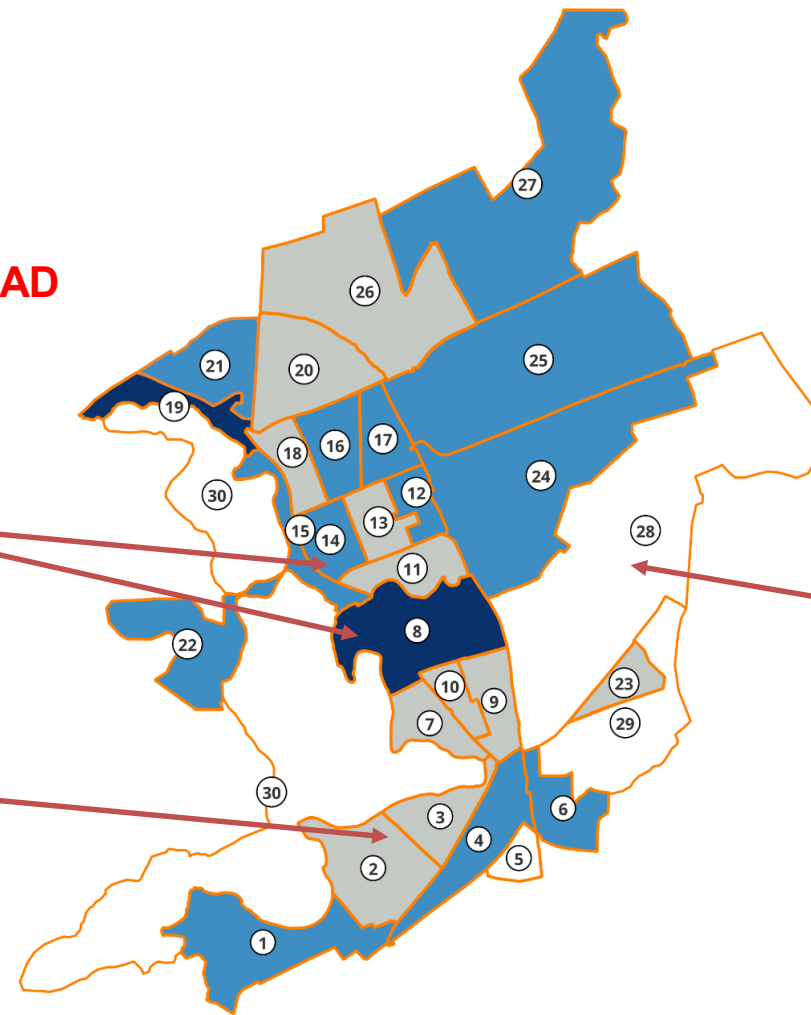
Jak czytać mapy z danymi?

PRZYKŁAD

Przekroczenie średniej miejskiej wskazujące na kryzys= w jednostce występuje negatywne zjawisko (**różne kolory** na mapach; pokazanie zróżnicowania skali danego negatywnego zjawiska w jednostkach).

Wartość wskaźnika nieprzeracająca średniej miejskiej = w jednostce nie występuje negatywne zjawisko (**kolor szary** na wszystkich mapach).

W jednostce nie jest możliwe wyliczenie wskaźnika (np. na 100 mieszkańców w przypadku terenów niezamieszkałych) lub nie odnotowano danego zjawiska w jednostce – **kolor biały** na wszystkich mapach.

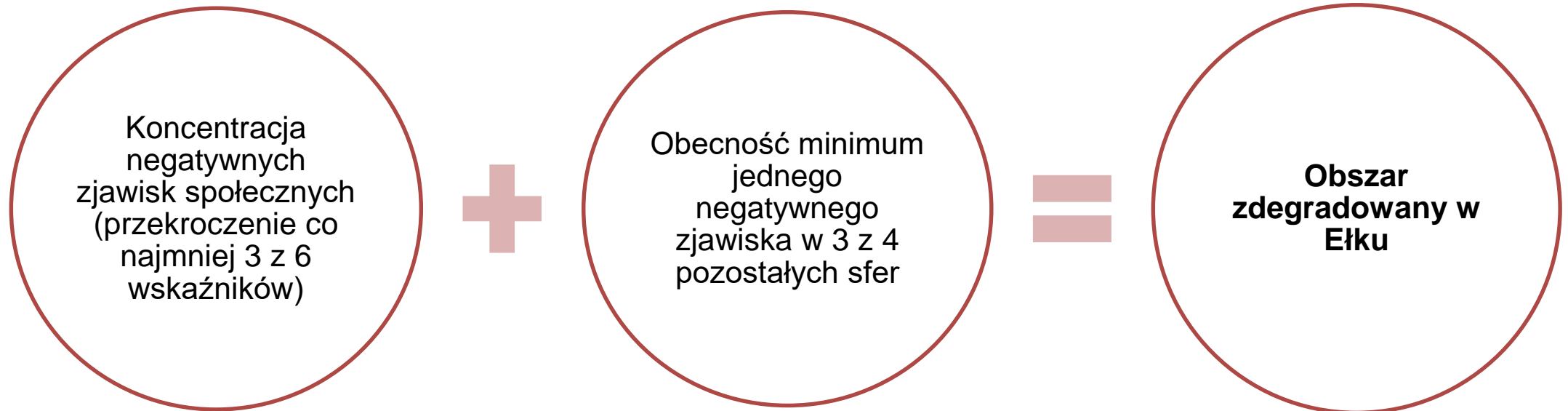


Liczba interwencji policji związana z uszkodzeniem mienia na 100 mieszkańców jednostki

- Zjawisko nie występuje
- Poniżej średniej miejskiej 0,33 (brak negatywnego zjawiska)
- 0,34 - 0,95
- Powyżej 0,95

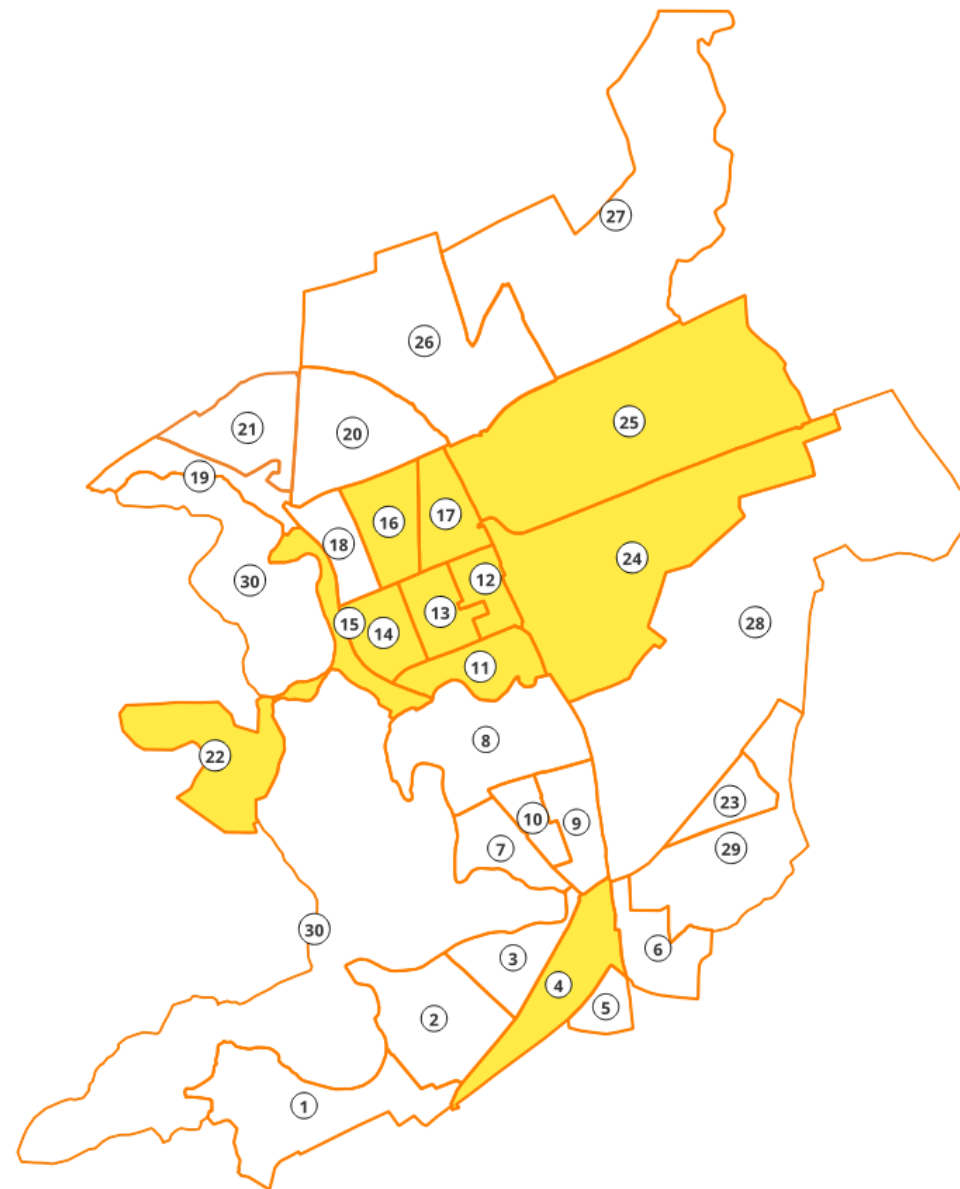
Średnia miejska

Wyznaczenie obszaru zdegradowanego w Ełku



Obszar zdegradowany w Ełku

Nr jednostki	Liczba mieszkańców (pobył stały)	Odsetek mieszkańców miasta	Powierzchnia (ha)	Odsetek powierzchni miasta
4.	564	1,00%	42,26	2,01%
11.	1107	1,97%	25,66	1,22%
12.	1637	2,91%	15,61	0,74%
13.	2995	5,32%	20,16	0,96%
14.	3380	6,00%	22,13	1,05%
15.	1153	2,05%	20,92	0,99%
16.	2550	4,53%	26,57	1,26%
17.	2098	3,72%	22,09	1,05%
22.	590	1,05%	45,90	2,18%
24.	1757	3,12%	144,20	6,85%
25.	1760	3,12%	180,17	8,56%
Łącznie	19591	34,79%	565,67	26,87%



Kryteria wyboru obszaru rewitalizacji w Ełku

w granicach
obszaru
zdegradowanego
(całość lub
część)

do 20%
powierzchni
miasta

do 30% ludności
miasta

szczególna
koncentracja
negatywnych
zjawisk

istotne znaczenie
dla rozwoju
lokalnego

Kryteria wyboru obszaru rewitalizacji

Szczególna koncentracja negatywnych zjawisk

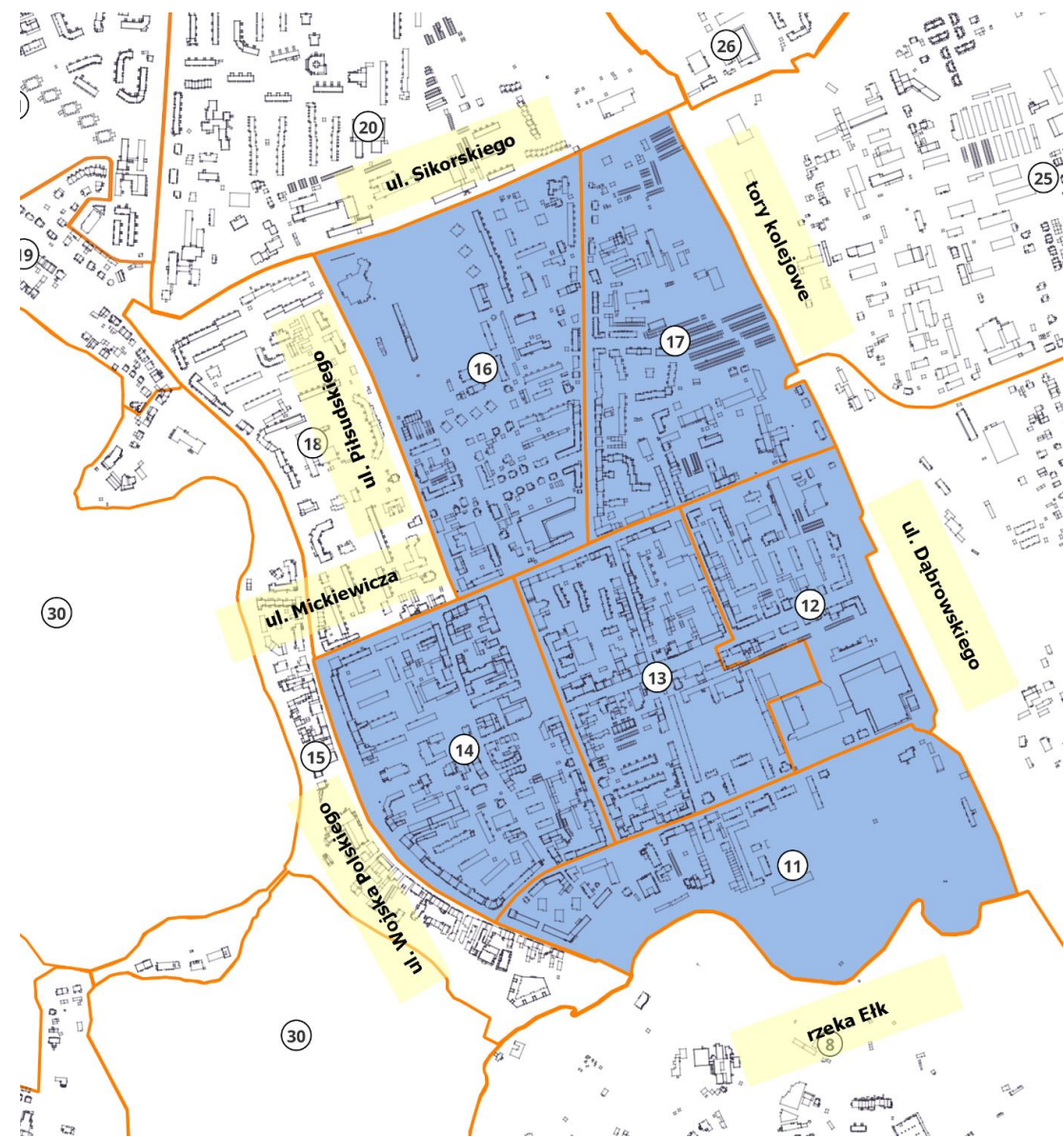
Nr jednostki	Łączna liczba przekroczeń wskaźników (z 18)	% liczby mieszkańców (narastająco)	% powierzchni miasta (narastająco)	Spełnienie kryterium (TAK/NIE)
17	14	3,72%	1,05%	TAK
25	13	6,84%	9,61%	TAK
4	12	7,84%	11,62%	TAK
12	12	10,75%	12,36%	TAK
13	12	16,07%	13,32%	TAK
14	11	22,07%	14,37%	TAK
16	11	26,60%	15,63%	TAK
11	9	28,57%	16,85%	TAK
15	9	30,62%	17,84%	NIE
22	9	31,67%	20,02%	NIE
24	9	34,79%	26,87%	NIE

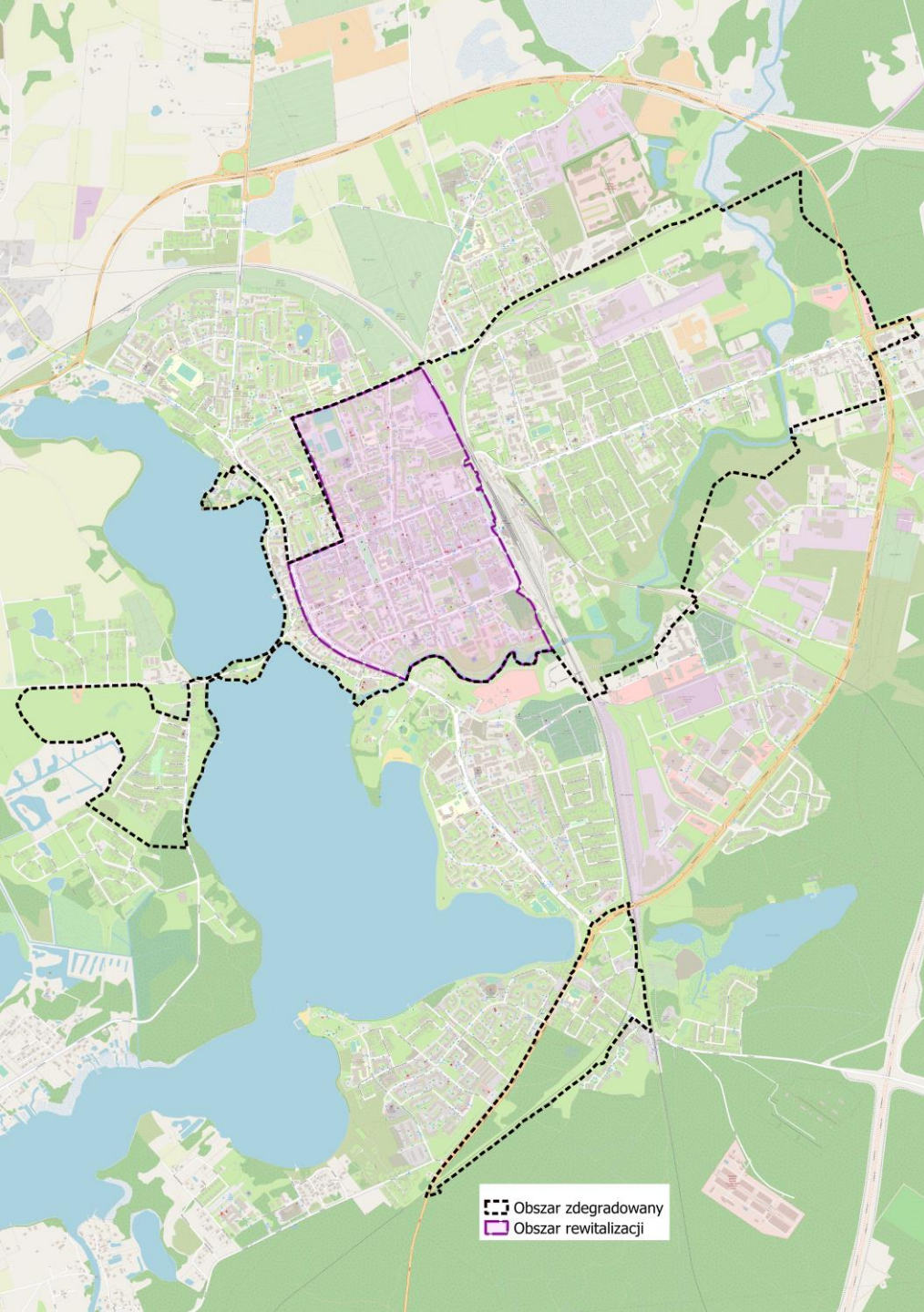
Istotność dla rozwoju lokalnego

Nr jednostki	Wskazanie w głównych dokumentach strategicznych i planistycznych Ełku	Kontynuacja działań rewitalizacyjnych	Kryterium istotności dla rozwoju lokalnego
4	X		NIE
11	x	x	TAK
12	X	X	TAK
13	X	X	TAK
14	X	X	TAK
16	X	X	TAK
17	X	X	TAK
25	X		NIE

Obszar rewitalizacji w Ełku

Nr jednostki	Liczba mieszkańców (pobyt stały)	Odsetek mieszkańców miasta	Powierzchnia (ha)	Odsetek powierzchni miasta
11.	1107	1,97%	25,66	1,22%
12.	1637	2,91%	15,61	0,74%
13.	2995	5,32%	20,16	0,96%
14.	3380	6,00%	22,13	1,05%
16.	2550	4,53%	26,57	1,26%
17.	2098	3,72%	22,09	1,05%
Łącznie	13767	24,45%	132,22	6,28%



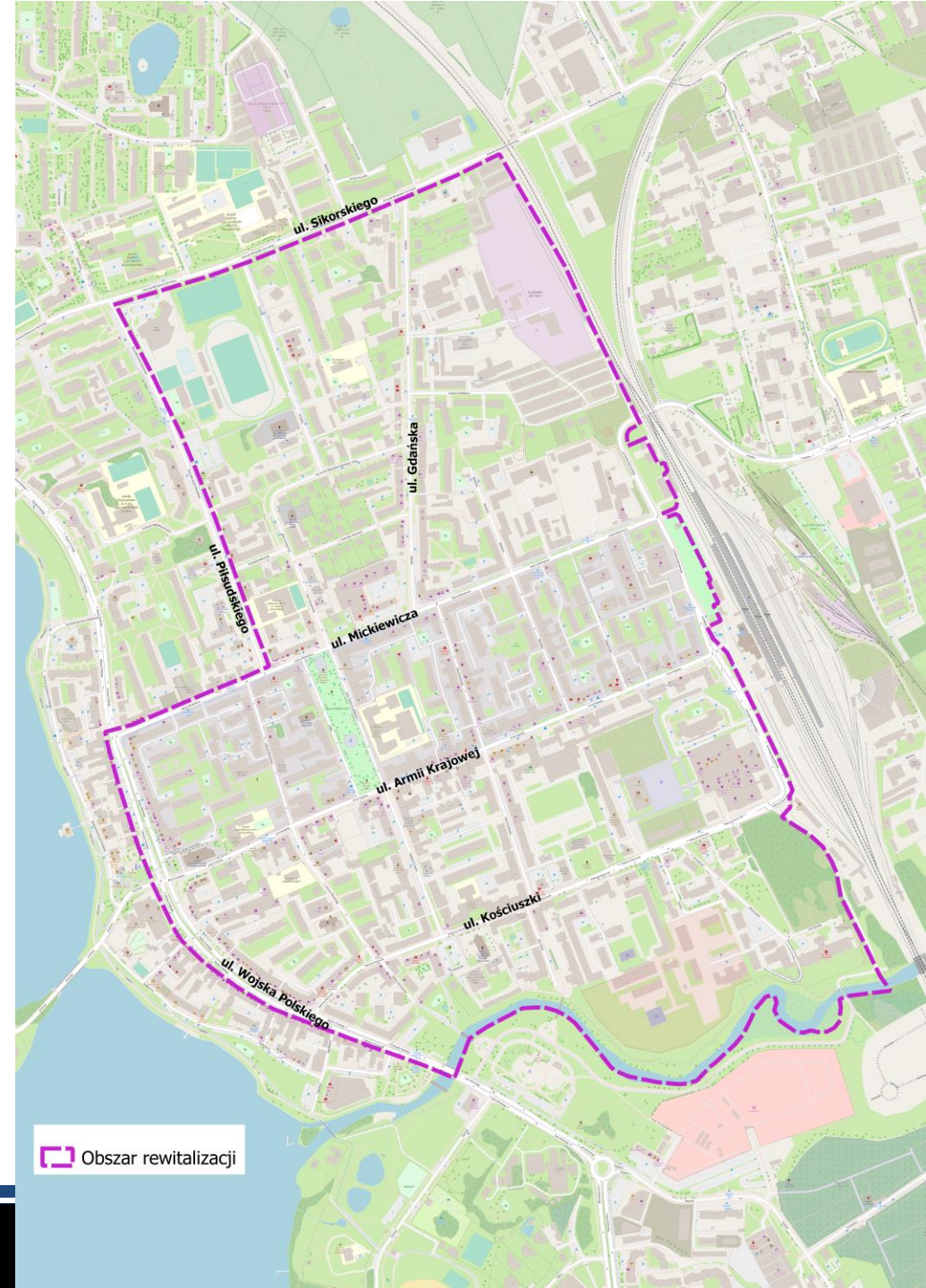


Obszar zdegradowany i obszar rewitalizacji w Elku

(podsumowanie, mapy poglądowe)



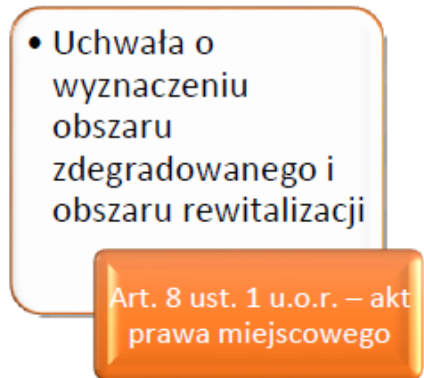
www.openstreetmap.org



Obszar rewitalizacji

Etapy prac nad Gminnym Programem Rewitalizacji Miasta Ełku

Tu jesteśmy...



to przed nami...



a to opcjonalnie.

