

**GMINNY PROGRAM OPIEKI
NAD ZABYTKAMI
MIASTA EŁK**

NA LATA 2023 – 2026



PAŹDZIERNIK 2022

Spis treści

1. Wstęp.....	3
2. Podstawa prawna opracowania Gminnego programu opieki nad zabytkami	4
3. Uwarunkowania prawne ochrony i opieki nad zabytkami w Polsce	5
4. Uwarunkowania zewnętrzne ochrony dziedzictwa kulturowego	10
4.1. Strategiczne cele polityki państwa w zakresie ochrony zabytków i opieki nad zabytkami.....	10
4.2. Relacje Gminnego programu opieki nad zabytkami z dokumentami wykonanymi na poziomie województwa i powiatu	12
5. Uwarunkowania wewnętrzne ochrony dziedzictwa kulturowego	16
5.1. Relacje Gminnego programu opieki nad zabytkami z dokumentami wykonanymi na poziomie miasta	16
5.2. Charakterystyka zasobów oraz analiza stanu dziedzictwa i krajobrazu kulturowego miasta.....	24
5.2.1. Historia miasta Ełk.....	24
5.2.2. Krajobraz kulturowy	26
5.2.3. Zabytki nieruchome.....	28
5.2.4. Zabytki ruchome.....	39
5.2.5. Zabytki archeologiczne	39
5.2.6. Zabytki w zbiorach muzealnych	39
5.2.7. Dziedzictwo niematerialne	40
5.3. Zabytki objęte prawnymi formami ochrony.....	43
5.3.1. Zabytki nieruchome wpisane do rejestru zabytków	43
5.3.2. Zabytki ruchome wpisane do rejestru zabytków	44
5.4. Zabytki w gminnej ewidencji zabytków.....	45
5.4.1. Zabytki archeologiczne w GEZ.....	55
6. Ocena stanu dziedzictwa kulturowego miasta. Analiza szans i zagrożeń.....	57
7. Założenia programowe oraz zasady oceny realizacji Gminnego programu opieki nad zabytkami.....	62
8. Instrumentarium realizacji Gminnego programu opieki nad zabytkami.....	64
9. Źródła finansowania Gminnego programu opieki nad zabytkami.....	66
10. Realizacja i finansowanie przez gminę zadań z zakresu ochrony zabytków.....	68

1. Wstęp

Przedmiotem Gminnego programu opieki nad zabytkami miasta Ełk na lata 2023–2026 (GPOnZ) jest problematyka ochrony dziedzictwa kulturowego miasta. GPOnZ określa kierunki działań w zakresie opieki nad zabytkami: wskazuje konieczne do wykonania zadania i sugeruje sposoby ich realizacji poprzez określenie podstawowych działań organizacyjnych, finansowych, promocyjnych i ochronnych. Niniejsze opracowanie sporządzono zgodnie z art. 87 ustawy z dnia 23 lipca 2003 r. o ochronie zabytków i opiece nad zabytkami (Dz.U.2022.840) oraz poradnikiem *Gminny program opieki nad zabytkami. Poradnik metodyczny*, „Kurier Konserwatorski” 2009, nr 3, s. 14–36. GPOnZ sporządzany jest przez Prezydenta Miasta, następnie po uzyskaniu opinii Wojewódzkiego Konserwatora Zabytków, zostaje przyjęty przez Radę Miasta. GPOnZ ogłaszany jest w Dzienniku Urzędowym Województwa Warmińsko-Mazurskiego. Sporządza się go na okres 4 lat, natomiast co 2 lata Prezydent przedstawia Radzie Miasta sprawozdanie z wykonania określonych w nim zadań.

Niniejsze opracowanie stanowi kontynuację Programu Opieki nad Zabytkami Miasta Ełk na lata 2019–2022, który został przyjęty uchwałą nr III.14.2019 Rady Miasta Ełku z 17 stycznia 2019 r. GPOnZ został zaktualizowany w warstwie diagnostycznej oraz w zakresie wynikających z diagnozy celów i działań.

GPOnZ to dokument uzupełniający do innych aktów planowania strategicznego. Jest dokumentem polityki administracyjnej w zakresie podejmowanych działań dotyczących inicjowania, wspierania i koordynowania prac z dziedziny ochrony zabytków i krajobrazu kulturowego oraz upowszechniania i promowania dziedzictwa kulturowego. Działania te określone są w odniesieniu do całego miasta, jako jednostki podziału administracyjnego, a nie odnoszą się jedynie do władz miasta, których bezpośredni wpływ na działalność instytucji sprawujących w różnej formie opiekę nad zabytkami jest ograniczony tylko do nielicznych. Głównym odbiorcą GPOnZ jest lokalna wspólnota samorządowa. W zamierzeniu beneficjentami GPOnZ mają stać się nie tylko prywatni właściciele czy użytkownicy obiektów zabytkowych, ale również mieszkańcy miasta. Istotnym celem GPOnZ jest dążenie do osiągnięcia odczuwalnej i akceptowanej społecznie poprawy w zakresie: stanu zachowania i utrzymania obiektów zabytkowych znajdujących się na terenie miasta, szeroko pojmowanego zasobu dziedzictwa kulturowego oraz zachowania krajobrazu kulturowego. Ważne jest, aby poprawa ta dokonywała się przy partycypacji mieszkańców miasta, w różnych formach ich życiowej aktywności (praca zawodowa, działalność społeczna, działania wynikające z prawa własności lub z użytkowania obiektów zabytkowych), zaangażowanych w opiekę nad zabytkami. Obowiązkiem władz publicznych w tym względzie jest z kolei pobudzanie i usprawnianie mechanizmów regulujących kwestie tej opieki oraz tworzenie i wspieranie inicjatyw mających taką opiekę na celu.

2. Podstawa prawna opracowania Gminnego programu opieki nad zabytkami

Podstawę prawną opracowania GPOnZ stanowi ustawa z dnia 23 lipca 2003 r. o ochronie zabytków i opiece nad zabytkami (Dz.U.2022.840), która mówi o obowiązku sporządzania przez samorzady wojewódzkie, powiatowe oraz gminne, na okres czterech lat programu opieki nad zabytkami.

Zgodnie z art. 21 cytowanej powyżej ustawy podstawą do sporządzania programów opieki nad zabytkami przez gminy jest gminna ewidencja zabytków.

W myśl ustawy zarząd województwa, powiatu lub wójt, burmistrz czy prezydent miasta powinien sporządzić na okres 4 lat program opieki nad zabytkami znajdującymi się na terenie mu podległym.

Art. 87 ust. 2 cytowanej ustawy, wyznacza cele opracowania GPOnZ, w szczególności są to:

1. Uwzględnianie uwarunkowań ochrony zabytków, w tym krajobrazu kulturowego i dziedzictwa archeologicznego łącznie z uwarunkowaniami ochrony przyrody i równowagi ekologicznej;
2. Zahamowanie procesów degradacji zabytków i doprowadzenie do poprawy stanu ich zachowania;
3. Wyeksponowanie poszczególnych zabytków oraz walorów krajobrazu kulturowego;
4. Podejmowanie działań zwiększających atrakcyjność zabytków dla potrzeb społecznych, turystycznych i edukacyjnych oraz wspieranie inicjatyw sprzyjających wzrostowi środków finansowych na opiekę nad zabytkami;
5. Określenie warunków współpracy z właścicielami zabytków eliminujących sytuacje konfliktowe związane z wykorzystaniem tych zabytków;
6. Podejmowanie przedsięwzięć umożliwiających tworzenie miejsc pracy związanych z opieką nad zabytkami.

3. Uwarunkowania prawne ochrony i opieki nad zabytkami w Polsce

Konstytucja Rzeczypospolitej Polskiej z dnia 2 kwietnia 1997 r. (Dz.U. 1997.78.483 ze zm.) jest podstawą systemu ochrony zabytków. Zgodnie z zapisami ustawy zasadniczej „Rzeczpospolita Polska (...) strzeże dziedzictwa narodowego oraz zapewnia ochronę środowiska, kierując się zasadą zrównoważonego rozwoju” (art.5) oraz „(...) stwarza warunki upowszechniania i równego dostępu do dóbr kultury, będącej źródłem tożsamości narodu polskiego, jego trwania i rozwoju oraz (...) udziela pomocy Polakom zamieszkałym za granicą w zachowaniu ich związków z narodowym dziedzictwem kulturalnym” (art. 6 ust. 1).

Dookreślenie konstytucyjnego obowiązku państwa wraz z podziałem kompetencji na poszczególne organy administracji publicznej i instytucje państwowe następuje na poziomie ustawodawstwa zwykłego.

Ustawa z dnia 23 lipca 2003 r., powiązała ochronę zabytków z ochroną szeroko pojmowanego dziedzictwa kulturowego, umieszczając to zagadnienie w kontekście naszego uczestnictwa w kulturze i historii całej Europy. Nowe prawo zostało dostosowane do zasad obowiązujących w Unii Europejskiej.

Szczegółowo problematyka ochrony zabytków w Polsce została uregulowana w **ustawie o ochronie zabytków i opiece nad zabytkami**. Wyodrębniono w niej i zdefiniowano pojęcia „ochrony zabytków” i „opieki nad zabytkami”. Do ochrony odnoszą się wszelkie czynności władcze podejmowane w tym zakresie przez organy administracji publicznej, natomiast zadania należące do właścicieli i użytkowników zabytków, polegające na ich utrzymaniu we właściwym stanie technicznym to – opieka nad zabytkami.

W ustawie zdefiniowano pojęcie zabytku jako nieruchomości lub rzeczy ruchomej, ich części lub zespołu, będącego dziełem człowieka lub związanego z jego działalnością i stanowiącego świadectwo minionej epoki bądź zdarzenia, których zachowanie leży w interesie społecznym ze względu na posiadaną wartość historyczną, artystyczną lub naukową (art. 3 pkt 1).

Zadania przynależne administracji publicznej w zakresie realizacji polityki publicznej jaką jest ochrona zabytków zostały sprecyzowane przede wszystkim w art. 4 przywołanej ustawy. Należą do nich, w szczególności:

- 1) zapewnienie warunków prawnych, organizacyjnych i finansowych umożliwiających trwałe zachowanie zabytków oraz ich zagospodarowanie i utrzymanie;
- 2) zapobieganie zagrożeniom mogącym spowodować uszczerbek dla wartości zabytków;
- 3) udaremnianie niszczenia i niewłaściwego korzystania z zabytków;
- 4) przeciwdziałanie kradzieży, zaginięciu lub nielegalnemu wywozowi zabytków za granicę;
- 5) kontrolę stanu zachowania i przeznaczenia zabytków;
- 6) uwzględnianie zadań ochronnych w planowaniu i zagospodarowaniu przestrzennym oraz przy kształtowaniu środowiska.

Zadania i kompetencje administracji samorządowej w sferze ochrony zabytków i opieki nad zabytkami zostały umieszczone w przepisach określających m.in. formy i sposób ochrony zabytków, zagospodarowanie zabytków, prowadzenie badań, prac i robót oraz podejmowanie innych działań przy zabytkach, funkcjonowanie nadzoru konserwatorskiego, zasad finansowania opieki nad zabytkami, opracowania gminnego programu opieki nad zabytkami oraz planu ochrony zabytków na wypadek konfliktu zbrojnego i sytuacji kryzysowych, organizację organów ochrony zabytków oraz zasady powoływania i funkcjonowania społecznych opiekunów zabytków.

Istotną zmianą wprowadzoną do ww. ustawy w 2017 r. jest umożliwienie finansowania prac konserwatorskich i robót budowlanych przez jednostki samorządu terytorialnego nie tylko przy zabytkach wpisanych indywidualnie do rejestru zabytków, ale także ujętych w gminnej ewidencji zabytków.

Ustawę o ochronie i opiece nad zabytkami uzupełniają **akty wykonawcze – rozporządzenia Ministra Kultury i Dziedzictwa Narodowego**, dotyczące poszczególnych zagadnień związanych z ochroną i opieką nad zabytkami. Do najważniejszych – istotnych także dla działań realizowanych przez administrację jednostek samorządu terytorialnego – należy zaliczyć:

- Rozporządzenie Ministra Kultury i Dziedzictwa Narodowego z dnia 26 maja 2011 r. w sprawie prowadzenia rejestru zabytków, krajowej, wojewódzkiej i gminnej ewidencji zabytków oraz krajowego wykazu zabytków skradzionych lub wywiezionych za granicę niezgodnie z prawem;
- Rozporządzenie Ministra Kultury i Dziedzictwa Narodowego z dnia 2 sierpnia 2018 r. w sprawie prowadzenia prac konserwatorskich, prac restauratorskich i badań konserwatorskich przy zabytku wpisanym do rejestru zabytków albo na Listę Skarbów Dziedzictwa oraz robót budowlanych, badań architektonicznych i innych działań przy zabytku wpisanym do rejestru zabytków, a także badań archeologicznych i poszukiwań zabytków;
- Rozporządzenie Ministra Kultury i Dziedzictwa Narodowego z dnia 16 sierpnia 2017 r. w sprawie dotacji celowej na prace konserwatorskie lub restauratorskie przy zabytku wpisanym na Listę Skarbów Dziedzictwa oraz prace konserwatorskie, restauratorskie i roboty budowlane przy zabytku wpisanym do rejestru zabytków;
- Rozporządzenie Ministra Kultury z dnia 25 sierpnia 2004 r. w sprawie organizacji i sposobu ochrony zabytków na wypadek konfliktu zbrojnego i sytuacji kryzysowych.

Jednostkom samorządu terytorialnego przypisany jest szereg zadań z zakresu polityki publicznej, jaką jest ochrona dziedzictwa kulturowego, sformułowanych w innych aktach prawnych rangi ustawowej:

- w ustawie z dnia 8 marca 1990 r. o samorządzie gminnym, w art. 7, ust. 1, pkt 9 jako jedno z zadań własnych gminy uznano: zaspokajanie zbiorowych potrzeb wspólnoty należy do zadań własnych gminy. W szczególności zadania własne obejmują sprawy: kultury, w tym bibliotek gminnych i innych instytucji kultury oraz ochrony zabytków i opieki nad zabytkami;
- istotne kompetencje samorządu gminnego sformułowane zostały także w ustawie z dnia 27 marca 2003 r. o planowaniu i zagospodarowaniu przestrzennym. Określono w niej zasady kształtowania polityki przestrzennej, zakres i sposoby postępowania w sprawach przeznaczania terenów na określone cele oraz ustalania zasad ich zagospodarowania

i zabudowy. Zgodnie z zapisami tej ustawy, w planowaniu i zagospodarowaniu przestrzennym muszą być uwzględniane wymagania ochrony dziedzictwa kulturowego i zabytków oraz dóbr kultury współczesnej;

- dzięki wprowadzonym przez ustawę z dnia 24 kwietnia 2015 r. o zmianie niektórych ustaw w związku ze wzmocnieniem narzędzi ochrony krajobrazu, zmian w treści przepisów ustawy o planowaniu i zagospodarowaniu przestrzennym rada gminy uzyskała kompetencje ustalenia w formie uchwały zasady i warunki sytuowania obiektów małej architektury, tablic reklamowych i urządzeń reklamowych oraz ogrodzeń, ich gabaryty, standardy jakościowe oraz rodzaje materiałów budowlanych, z jakich mogą być wykonane;
- w ustawie z dnia 7 lipca 1994 r. – Prawo budowlane, zawarta została zasada, że nie narusza ona przepisów m.in. ustawy o ochronie zabytków i opiece nad zabytkami. Deklaracja ta znajduje potwierdzenie m.in. w treści art. 39 – w przypadku prowadzenia robót budowlanych przy obiekcie wpisanym do rejestru zabytków lub na obszarze wpisanym do rejestru zabytków, przed wydaniem decyzji o pozwoleniu na budowę, wymagane jest uzyskanie pozwolenia wojewódzkiego konserwatora zabytków;
- w ustawie z dnia 9 października 2015 r. o rewitalizacji, rewitalizację zdefiniowano jako (art. 2, ust. 1): Rewitalizacja stanowi proces wyprowadzania ze stanu kryzysowego obszarów zdegradowanych, prowadzony w sposób kompleksowy, poprzez zintegrowane działania na rzecz lokalnej społeczności, przestrzeni i gospodarki, skoncentrowane terytorialnie, prowadzone przez interesariuszy rewitalizacji na podstawie gminnego programu rewitalizacji. W art. 3 ust. 1 uznano, że Przygotowanie, koordynowanie i tworzenie warunków do prowadzenia rewitalizacji, a także jej prowadzenie w zakresie właściwości gminy, stanowią jej zadania własne. Realizując to zadanie (art. 8, ust. 1): rada gminy wyznacza, w drodze uchwały, z własnej inicjatywy albo na wniosek wójta, burmistrza albo prezydenta miasta, obszar zdegradowany i obszar rewitalizacji.
- w myśl przepisów ustawy z dnia 27 kwietnia 2001 r. – Prawo ochrony środowiska, ochrona powierzchni ziemi polega na zapewnieniu jak najlepszej jej jakości, m.in. przez zachowanie wartości kulturowych, z uwzględnieniem zabytków archeologicznych. Finansowanie ochrony środowiska i gospodarki wodnej obejmuje również działania związane z utrzymaniem i zachowaniem parków oraz ogrodów, będących przedmiotem ochrony na podstawie przepisów o ochronie zabytków i opiece nad zabytkami;
- zgodnie z przepisami ustawy z dnia 16 kwietnia 2004 r. o ochronie przyrody – art. 83a: Zezwolenie na usunięcie drzewa lub krzewu z terenu nieruchomości wydaje wójt, burmistrz albo prezydent miasta, a w przypadku gdy zezwolenie dotyczy usunięcia drzewa lub krzewu z terenu nieruchomości lub jej części wpisanej do rejestru zabytków – wojewódzki konserwator zabytków;
- w ustawie z dnia 3 lutego 1995 r. o ochronie gruntów rolnych i leśnych, wprowadzono ograniczenia w stosunku do gospodarowania terenami chronionymi z powodów konserwatorskich. M.in. na podstawie art. 34: W stosunku do gruntów, na których znajdują się zabytki archeologiczne, wojewódzki konserwator zabytków może określić, w drodze decyzji, zakres i sposób eksploatacji takich gruntów.

- w przepisach ustawy z dnia 21 sierpnia 1997 r. o gospodarce nieruchomościami jako cel publiczny wymienia opiekę nad nieruchomościami stanowiącymi zabytki, co znajduje odzwierciedlenie w szeregu postanowień tej ustawy. Np. sprzedaż, zamiana, darowizna lub oddanie w użytkowanie wieczyste nieruchomości wpisanych do rejestru zabytków, stanowiących własność jednostki samorządu terytorialnego, a także wnoszenie tych nieruchomości jako wkładów niepieniężnych (aportów) do spółek, wymaga pozwolenia wojewódzkiego konserwatora zabytków (art. 13 ust. 4). W odniesieniu do nieruchomości wpisanej do rejestru zabytków decyzję dotyczącą podziału nieruchomości wójt gminy wydaje po uzyskaniu pozwolenia wojewódzkiego konserwatora zabytków na podział tej nieruchomości (art. 13 ust. 5).
- na podstawie przepisów ustawy z dnia 25 października 1991 r. o organizowaniu i prowadzeniu działalności kulturalnej jednostki samorządu terytorialnego mogą sprawować mecenat nad działalnością kulturalną polegający na wspieraniu i promocji twórczości, edukacji i oświaty kulturalnej, działań i inicjatyw kulturalnych oraz opieki nad zabytkami (art. 1 ust. 1 i 4). M.in. na podstawie art. 9:
 - a) Jednostki samorządu terytorialnego organizują działalność kulturalną, tworząc samorządowe instytucje kultury, dla których prowadzenie takiej działalności jest podstawowym celem statutowym.
 - b) Prowadzenie działalności kulturalnej jest zadaniem własnym jednostek samorządu terytorialnego o charakterze obowiązkowym.
 - c) Instytucje kultury, dla których organizatorami są jednostki samorządu terytorialnego, mogą otrzymywać dotacje celowe na zadania objęte mecenatem państwa, w tym dotacje celowe na finansowanie lub dofinansowanie kosztów realizacji inwestycji, z budżetu państwa z części, której dysponentem jest minister właściwy do spraw kultury i ochrony dziedzictwa narodowego.

Inną kompetencją – na podstawie art. 7a ust. 1 – jest uprawnienie jednostki samorządu terytorialnego do przyznawania stypendiów osobom zajmującym się m.in. opieką nad zabytkami;

- zgodnie z przepisami ustawy z dnia 24 kwietnia 2003 r. o działalności pożytku publicznego i wolontariacie, kultura, sztuka, ochrona dóbr kultury i dziedzictwa narodowego należy do sfery zadań publicznych, których realizację jednostka samorządu terytorialnego może powierzyć organizacjom pozarządowym i innym podmiotom wymienionym w tej ustawie.

Zasady ochrony zabytków zgromadzonych w muzeach, bibliotekach i archiwach, które także wchodzi w zakres działalności samorządu terytorialnego – zostały określone w następujących przepisach ustawowych:

- ustawa z dnia 21 listopada 1996 r. o muzeach określa muzeum jako jednostkę organizacyjną, której celem jest gromadzenie i trwała ochrona dóbr naturalnego i kulturalnego dziedzictwa ludzkości o charakterze materialnym i niematerialnym, informowanie o wartościach i treściach gromadzonych zbiorów, upowszechnianie podstawowych wartości historii, nauki i kultury polskiej oraz światowej, kształtowanie wrażliwości poznawczej i estetycznej oraz

umożliwianie korzystania ze zgromadzonych zbiorów. Muzeum realizuje swoje cele w szczególności poprzez gromadzenie zabytków, katalogowanie i naukowe opracowywanie zgromadzonych zbiorów, zabezpieczanie i konserwację zbiorów oraz zabezpieczanie zabytków archeologicznych nieruchomych oraz innych nieruchomych obiektów kultury materialnej i przyrody, także promowanie i upowszechnianie i edukację w zakresie kultury, sztuki i zabytków dzięki wystawom stałym i czasowym, działalności edukacyjnej, organizowaniu badań, czy też działalności wydawniczej;

- w ustawie z dnia 27 czerwca 1997 r. o bibliotekach uznano, że biblioteki i ich zbiory stanowią dobro narodowe oraz służą zachowaniu dziedzictwa narodowego. Organizują one i zapewniają dostęp do zasobów dorobku nauki i kultury polskiej oraz światowej;
- ochronę materiałów archiwalnych regulują z kolei przepisy ustawy z dnia 14 lipca 1983 r. o narodowym zasobie archiwalnym i archiwach. Zgodnie z przepisami tej ustawy – art. 1 – materiałami archiwalnymi wchodzącymi do narodowego zasobu archiwalnego są wszelkiego rodzaju akta i dokumenty, korespondencja, dokumentacja finansowa, techniczna i statystyczna, mapy i plany, fotografie, filmy i mikrofilmy, nagrania dźwiękowe i wideofonowe, dokumenty elektroniczne oraz inna dokumentacja, bez względu na sposób jej wytworzenia, mająca znaczenie jako źródło informacji o wartości historycznej, o działalności Państwa Polskiego, jego poszczególnych organów i innych państwowych jednostek organizacyjnych oraz o jego stosunkach z innymi państwami, o rozwoju życia społecznego i gospodarczego, o działalności organizacji o charakterze politycznym, społecznym i gospodarczym, zawodowym i wyznaniowym, o organizacji i rozwoju nauki, kultury i sztuki, a także o działalności jednostek samorządu terytorialnego i innych samorządowych jednostek organizacyjnych – powstała w przeszłości i powstająca współcześnie.

4. Uwarunkowania zewnętrzne ochrony dziedzictwa kulturowego

4.1. Strategiczne cele polityki państwa w zakresie ochrony zabytków i opieki nad zabytkami

- **Krajowy program ochrony zabytków i opieki nad zabytkami na lata 2019–2022**

Podstawą prawną tworzenia krajowego programu opieki nad zabytkami jest art. 84 ustawy z dnia 23 lipca 2003 r. o ochronie zabytków i opiece nad zabytkami. Program opracowuje minister właściwy do spraw kultury i ochrony dziedzictwa narodowego na okres 4 (art. 85 ust. 2) i na jego wniosek uchwalany jest przez Radę Ministrów (art. 86). W krajowym programie ochrony zabytków i opieki nad zabytkami określa się, w szczególności, cele i kierunki działań oraz zadania w zakresie ochrony zabytków i opieki nad zabytkami, warunki i sposób finansowania planowanych działań, a także harmonogram ich realizacji (art. 85 ust. 1).

Obecnie obowiązuje uchwalony przez Radę Ministrów Krajowy program ochrony zabytków i opieki nad zabytkami na lata 2019–2022 przyjęty Uchwałą Nr 82 Rady Ministrów z dnia 13 sierpnia 2019 r. (MP z 2019 r. poz. 808); Uchwała nr 92 Rady Ministrów z dnia 26 lipca 2021 r. zmieniająca uchwałę w sprawie „Krajowego programu ochrony zabytków i opieki nad zabytkami na lata 2019–2022” (M.P. z 2021 r. poz. 745).

Głównym celem projektu Krajowego programu ochrony zabytków i opieki nad zabytkami jest stworzenie warunków dla zapewnienia efektywnej ochrony i opieki nad zabytkami, który jest realizowany przez cele szczegółowe i wskazane kierunki działań:

Cel szczegółowy 1: „Optymalizacja systemu ochrony dziedzictwa kulturowego”, podzielony na kierunki działania:

1. Wzmocnienie systemu ochrony na poziomie lokalnym;
2. Wzmocnienie systemu ochrony na poziomie centralnym;

Cel szczegółowy 2: „Wsparcie działań w zakresie opieki nad zabytkami”, podzielony na kierunki działania:

1. Merytoryczne wsparcie działań w zakresie opieki nad zabytkami;
2. Podnoszenie bezpieczeństwa zasobu zabytkowego;

Cel szczegółowy 3: „Budowanie świadomości społecznej wartości dziedzictwa”, podzielony na kierunki działania:

1. Upowszechnianie wiedzy na temat dziedzictwa i jego wartości;
2. Tworzenie warunków dla sprawowania społecznej opieki nad zabytkami.

Wzmocnienie systemu ochrony na poziomie lokalnym – to kierunek działania dedykowany bezpośrednio jednostkom samorządu terytorialnego. Zadania przewidziane do realizacji to:

1. Szkolenia dla jednostek samorządu terytorialnego w zakresie zarządzania dziedzictwem kulturowym, w tym pracowników merytorycznych, z uwzględnieniem zagadnień z zakresu planowania przestrzennego i dostępności dla osób z niepełnosprawnościami.

2. Budowanie zasobu wiedzy o ochronie dziedzictwa kulturowego na poziomie lokalnym, regionalnym i centralnym.
3. Merytoryczne wsparcie procesu planowania i rewitalizacji w gminach.
4. Konkurs Generalnego Konserwatora Zabytków nagradzający gminy za modelowe wdrożenie programu opieki nad zabytkami.

- **Strategia na rzecz Odpowiedzialnego Rozwoju do roku 2020 (z perspektywą do 2030 r.)**

Strategia na rzecz Odpowiedzialnego Rozwoju do roku 2020 (z perspektywą do 2030 r.) (SOR) została przyjęta uchwałą nr 8 przez Radę Ministrów dnia 14 lutego 2017 r.

SOR jest strategicznym instrumentem zarządzania polityką rozwoju realizowaną przez instytucje państwa. W jednolitym systemie programowym przedstawia cele do realizacji w horyzoncie roku 2020 i 2030, określa wskaźniki ich realizacji, wskazuje sposób ich osiągnięcia oraz określa najważniejsze projekty służące realizacji celów SOR.

Głównym celem SOR jest tworzenie warunków dla wzrostu dochodów mieszkańców Polski przy jednoczesnym wzroście spójności w wymiarze społecznym, ekonomicznym, środowiskowym i terytorialnym. Zadania powiązane z obszarem ochrony zabytków zostały uwzględnione w następujących obszarach:

1. Obszar e-państwo – kierunek interwencji: Budowa i rozwój e-administracji – orientacja administracji państwa na usługi cyfrowe.

Wyznaczony projekt strategiczny:

Digitalizacja i rozwój kultury cyfrowej – kontynuacja procesów związanych z digitalizacją, przechowywaniem i udostępnianiem różnego typu zasobów dziedzictwa cyfrowego w Polsce (muzealnych, bibliotecznych, archiwalnych, audiowizualnych i zabytków), w tym do celów ponownego wykorzystywania, w ramach którego digitalizację należy rozumieć, jako nowoczesną formę konserwacji i zabezpieczania najcenniejszych zasobów kultury.

2. Kapitał ludzki i społeczny – kierunek interwencji: Wzmocnienie roli kultury dla rozwoju gospodarczego i spójności społecznej.

Działania do 2020 r.:

- Wzmacnianie potencjału instytucji kultury o szczególnym znaczeniu – wspieranie instytucji kultury, których wieloletnia działalność i tradycja mają szczególne znaczenie dla celów polityki państwa w obszarze kultury i których dorobek jest ważnym elementem budowania tożsamości kulturowej Polaków oraz narzędziem promocji Polski w świecie.
- Wypracowanie systemu wspierania rozwoju sektorów kreatywnych – stworzenie warunków dla rozwoju sektorów kreatywnych w Polsce, które wpłyną na rozwój całego ekosystemu wspierania kultury.

Działania do 2030 r.:

- Ochrona i promocja dziedzictwa narodowego – wykorzystanie potencjału dziedzictwa dla wzmocnienia kapitału społecznego oraz poczucia tożsamości i wspólnoty; inwestycje w dziedzictwo narodowe (dobra kultury, nauki i sztuki, zabytki, rozwój sieci muzeów, wspieranie i promocja dziedzictwa kulturowego wpisanego na listę światowego dziedzictwa UNESCO).
- Wzmacnianie tożsamości, poczucia wspólnoty i więzi międzypokoleniowych, poprzez uczestnictwo i zwiększanie dostępu do instytucji i dzieł kultury na wszystkich poziomach funkcjonowania wspólnoty (lokalnym, regionalnym, narodowym), likwidacja „białych plam” w dostępie do kultury.

• Strategia rozwoju kapitału społecznego (współdziałanie, kultura, kreatywność) 2030

Strategia Rozwoju Kapitału Społecznego (współdziałanie, kultura, kreatywność) 2030 została przyjęta uchwałą nr 155 przez Radę Ministrów w dniu 27 października 2020 r. (M.P. z 2020 r. poz. 1060). Jednym z celów szczegółowych zapisanych w strategii jest wzmocnienie roli kultury w budowaniu tożsamości i postaw obywatelskich, w którym priorytetem jest między innymi – ochrona dziedzictwa kulturowego oraz gromadzenie i zachowywanie dzieł kultury.

Za jedno z głównych zadań państwa w obszarze ochrony dziedzictwa kulturowego uznano dalsze inwestycje w zachowanie obiektów zabytkowych a także usprawnianie systemu ochrony zabytków. W związku z tym realizowany jest Krajowy Program Ochrony Zabytków i Opieki nad Zabytkami na lata 2019–2022. Kolejnymi działaniami przewidzianymi do realizacji w tym obszarze są projekty strategiczne:

- 1) Rozwój Turystyki Kulturowej dotyczący zabytków uznanych za Pomniki Historii i znajdujących się na szlakach kulturowych. W ramach tego projektu dofinansowaniu podlegają: prace konserwatorskie i restauratorskie przy zabytkach będących w najgorszym stanie zachowania oraz działania wspierające proces upowszechniania i udostępniania dziedzictwa kulturowego oraz jego wartości, a także aktywizujące zaangażowanie społeczne w proces ochrony i opieki nad zabytkami;
- 2) „Krajobraz mojego miasta”, którego zadaniem jest zwrócenie uwagi władz samorządowych, instytucji, firm i społeczeństwa na problem chaosu reklamowego i konieczność zrównoważonego planowania przestrzeni miejskiej.

4.2. Relacje Gminnego programu opieki nad zabytkami z dokumentami wykonanymi na poziomie województwa i powiatu

• Warmińsko-Mazurskie 2030. Strategia rozwoju społeczno-gospodarczego

Strategia rozwoju województwa „Warmińsko-Mazurskie 2030. Strategia rozwoju społeczno-gospodarczego” została przyjęta uchwałą nr XIV/243/20 Sejmiku województwa Warmińsko-Mazurskiego z dnia 18 lutego 2020 r.

Strategia jest narzędziem zarządzania regionem, przybliżającym wszystkich do realizacji wizji rozwojowej Warmii i Mazur. Określona w 2005 r. wizja województwa warmińsko-mazurskiego pozostaje aktualna, brzmi następująco: *Warmia i Mazury regionem, w którym warto żyć...* Kierunki działań powiązane z ochroną zabytków zostały uwzględnione w celu operacyjnym Ukształtowana tożsamość:

A) Wiedza o województwie warmińsko-mazurskim:

- wsparcie badań, inwentaryzacji i ochrony oraz odpowiedzialnego udostępniania zasobów materialnych dziedzictwa kulturowego (m.in. stanowisk archeologicznych, założeń pałacowo-parkowych, obiektów sakralnych, cmentarzy) na cele edukacyjne oraz tworzenie w oparciu o nie produktów turystycznych (w tym ścieżki edukacyjne);
- działania na rzecz zachowania i popularyzacji dziedzictwa niematerialnego (w tym: gwara, tańce ludowe, tradycje, wierzenia, zawody tradycyjne);
- krzewienie wiedzy o regionie ze szczególnym nastawieniem na wykorzystanie technologii cyfrowych.

B) Organizacje wzmacniające tożsamość regionalną:

- wsparcie instytucji kultury i organizacji społecznych w celu poprawy jakości i różnorodności oferty kulturalnej regionu i aktywizacji społecznej na poziomie lokalnym, regionalnym i krajowym (w tym włączenia ich w tworzenie produktów turystycznych i wypoczynkowych oraz rozszerzenie kręgu odbiorców (w tym osoby z niepełnosprawnościami, uczniowie);
- upowszechnianie różnych form uczestnictwa w kulturze (...)

D) Promocja regionu:

- promocja wewnątrz województwa np. oferty kulturalnej oraz turystycznej regionu (...);
- promocja zagraniczna i krajowa, w tym turystyczna.

• **Plan zagospodarowania przestrzennego województwa warmińsko-mazurskiego**

Plan zagospodarowania przestrzennego województwa warmińsko-mazurskiego został przyjęty uchwałą nr XXXIX/832/18 przez Sejmik Województwa Warmińsko-Mazurskiego dnia 28 sierpnia 2018 r. Jest to aktualizacja planu przyjętego uchwałą nr VII/164/15 przez Sejmik Województwa Warmińsko-Mazurskiego dnia 27 maja 2015 r.

Plan jako element regionalnego planowania strategicznego ma na celu równoważenie różnych sfer rozwoju województwa w przestrzeni, jednocześnie służy konkretyzacji przestrzennej celów sformułowanych w strategii rozwoju województwa warmińsko-mazurskiego i określa uwarunkowania przestrzenne do formułowanych programów rozwoju.

Główny cel polityki zagospodarowania przestrzennego województwa warmińsko-mazurskiego to: ład przestrzenny i zrównoważony rozwój jako podstawa kształtowania polityki przestrzennej województwa.

Dla realizacji polityki przestrzennej w odniesieniu do środowiska przyrodniczego i kulturowego:

Obszar 3. Środowisko przyrodnicze i kulturowe

5. Ochrona dziedzictwa kulturowego i kształtowanie tożsamości regionalnej

Obszar 4. Infrastruktura społeczna

2. Kształtowanie optymalnego modelu rozmieszczenia w przestrzeni obiektów kultury, sztuki i sportu, w celu zaspokojenia potrzeb i aspiracji mieszkańców regionu

Obszar 5.3. Turystyka

1. Wykorzystanie potencjału turystycznego województwa jako czynnika rozwoju społeczno-gospodarczego.

• Program Opieki nad Zabytkami Województwa Warmińsko-Mazurskiego

Program Opieki nad Zabytkami Województwa Warmińsko-Mazurskiego na lata 2020–2023 został przyjęty uchwałą nr XIII/228/19 przez Sejmik Województwa Warmińsko-Mazurskiego z dnia 30 grudnia 2019 r. Program na lata 2020–2023 jest aktualizacją i rozwinięciem „Programu Opieki nad Zabytkami Województwa Warmińsko-Mazurskiego na lata 2016–2019”.

Głównym zamierzeniem Programu jest wskazanie potencjału dziedzictwa kulturowego regionu jako czynnika wpływającego na realizację planów rozwojowych województwa warmińsko-mazurskiego w zakresie wzrostu konkurencyjności gospodarki oraz jakości życia mieszkańców, pod warunkiem zapewnienia i wspomagania ochrony materialnych i niematerialnych elementów dziedzictwa kulturowego łącznie z ochroną krajobrazu kulturowego. Realizacja Programu przyczyni się do stworzenia warunków dla kreowania i realizowania działań z zakresu opieki i ochrony zabytków w województwie.

W programie założono, że dziedzictwo kulturowe regionu stanowi element promocji regionu i przyczynia się do jego rozwoju gospodarczego.

Celem głównym Programu jest ochrona i zachowanie zasobów dziedzictwa kulturowego oraz kształtowanie tożsamości regionalnej województwa warmińsko-mazurskiego.

Cele szczegółowe to:

Cel I: Poprawa stanu zachowania i ochrona zasobów dziedzictwa kulturowego

Cel II: Wykorzystanie potencjału zasobów dziedzictwa kulturowego w polityce rozwoju województwa.

• Program wsparcia rozwoju kultury województwa warmińsko-mazurskiego do roku 2025

Program wsparcia rozwoju kultury województwa warmińsko-mazurskiego do roku 2025 został przyjęty uchwałą nr 30/654/18/V Zarządu Województwa Warmińsko-Mazurskiego z dnia 10 lipca 2018 r.

Celem Programu jest określenie głównych zadań administracji samorządowej województwa oraz podległych mu jednostek w tej dziedzinie. Program określa podstawowe elementy planistyczne

regionalnej polityki kulturalnej. Należy do nich konieczność ochrony dziedzictwa kulturowego i rozwijanie regionalnej tożsamości w oparciu o dorobek pokoleń mieszkańców Warmii i Mazur. Program ma także zwrócić uwagę na potrzebę inspirującego i wspierającego podejścia administracji regionu do aktywności kulturalnej jego mieszkańców traktowanej także jako jedno z kół zamachowych rozwoju regionu.

Główne przesłanie Programu: Należy zwiększyć rolę mieszkańców regionu i podmiotów niepublicznych jako animatorów kultury we wszystkich jej zróżnicowanych przejawach (zarówno jako współdecydentów, jak i wykonawców) i wykorzystać ich potencjał, aktywność oraz innowacyjność w kształtowaniu oferty dostosowanej do możliwości i potrzeb lokalnych społeczności, zgodnie z zasadą, że to ludzie (a nie instytucje) tworzą kulturę i jednocześnie są przez nią kształtowani.

Priorytetem Programu jest: aktywizacja mieszkańców regionu jako twórców i odbiorców kultury poprzez:

- nieskrępowany rozwój twórczości i rozszerzanie oferty kulturalnej, którym towarzyszy rozwój infrastruktury kulturalnej;
- systematyczne zwiększanie uczestnictwa w kulturze mieszkańców regionu oraz turystów poprzez podnoszenie atrakcyjności oferty kulturalnej, rozwijanie edukacji kulturalnej, wspieranie aktywności społecznej i wykorzystanie nowych technologii;
- budowanie wizerunku regionu zgodnie z hasłem – WARMIA I MAZURY. ZDROWE ŻYCIE, CZYSTY ZYSK – także w odniesieniu do życia kulturalnego i zysków płynących z aktywności w wymiarze duchowym i materialnym.

Priorytety te wyznaczają powiązane ze sobą i przenikające się trzy cele strategiczne rozwoju kultury w województwie warmińsko-mazurskim:

Cel I (infrastrukturalny): Ochrona zabytków i dziedzictwa kulturowego jako podstawy rozwoju i upowszechniania kultury oraz dostosowywanie infrastruktury kulturalnej (oraz zarządzanie nią) do współczesnych standardów i trendów światowych.

Cel II (społeczny): Rozwój edukacji w zakresie kształtowania kompetencji kulturowych i wspieranie społecznej aktywności kulturalnej rozumianej zarówno jako tworzenie kultury, jak i uczestnictwo w kulturze.

Cel III (gospodarczy): Promocja województwa poprzez kulturę oraz promocja kultury regionu służąca wzrostowi jego atrakcyjności i konkurencyjności.

5. Uwarunkowania wewnętrzne ochrony dziedzictwa kulturowego

5.1. Relacje Gminnego programu opieki nad zabytkami z dokumentami wykonanymi na poziomie miasta

• Studium uwarunkowań i kierunków zagospodarowania przestrzennego miasta Ełku

Studium uwarunkowań i kierunków zagospodarowania przestrzennego miasta Ełku zostało uchwalone przez Radę Miasta Ełku w dniu 24 listopada 2021 r. (uchwała nr XXXVI.362.2021). Jest to podstawowy dokument określający politykę przestrzenną miasta, w tym zasady zagospodarowania przestrzennego. Pozwala na prowadzenie gospodarki przestrzennej w sposób przemyślany, świadomy i przede wszystkim jednolity oraz na rozważne planowanie inwestycji o znaczeniu lokalnym i ponadlokalnym. Dokument zawiera szczegółowy opis uwarunkowań wynikających z wymogów ochrony krajobrazu kulturowego oraz ze stanu dziedzictwa kulturowego, zabytków i dóbr kultury współczesnej.

Objęte ochroną obiekty i obszary środowiska kulturowego stanowią o tożsamości Ełku. Uwzględnienie faktu ich występowania, a także harmonizowanie charakteru zabudowy współczesnej z zabytkową, jest obowiązkowe na podstawie przepisów szczególnych. Wszystkie zabytki objęte ochroną prawną poprzez wpis do rejestru zabytków województwa warmińsko-mazurskiego podlegają standardom ochrony prawnej, wynikającym z ustawy z dnia 23 lipca 2003 r. o ochronie zabytków i opiece nad zabytkami.

Wytyczne Wojewódzkiego Urzędu Ochrony Zabytków:

- w przypadku realizowania inwestycji na obszarze stanowiska archeologicznego, znajdującego się w ewidencji zabytków AZP, prace ziemne należy poprzedzić weryfikacyjnymi sondażowymi badaniami archeologicznymi; ich wyniki pozwolą na zajęcie stanowiska konserwatorskiego do zagospodarowania terenu;
- na stanowiskach archeologicznych o własnej formie terenowej i wpisanych do rejestru zabytków zakazuje się inwestycji budowlanych i działalności rolniczej, winny one pozostać nieużytkami;
- inwestycje „liniowe” (np. gaz, prąd, kanalizacja, telekomunikacja) w obrębie nawarstwień kulturowych winny być prowadzone pod stałym nadzorem archeologicznym.

Działalność inwestycyjną na obszarach objętych ochroną konserwatorską można prowadzić zgodnie z zasadami integracji konserwatorskiej, to jest:

- a) zachowania i kontynuacji historycznych układów zabudowy,
- b) ochrony istniejących obiektów zabytkowych,
- c) nawiązania formą, detalem architektonicznym i rozplanowaniem nowej zabudowy do zabudowy tradycyjnej;
- d) zachowania historycznych zespołów osiedleńczych wraz siecią dróg i istniejącą zielenią wysoką;
- e) zachowania zasadniczych elementów historycznego rozplanowania ulic i placów;

- f) przebudowy obiektów dysharmonijnych;
- g) stosowania materiałów budowlanych nawiązujących swoim wyglądem do materiałów tradycyjnych;
- h) dopuszcza się adaptację istniejących obiektów do nowej funkcji pod warunkiem utrzymania ich charakteru.

Parametry i wskaźniki kształtowania nowej zabudowy oraz zagospodarowania terenu dla zapewnienia ciągłości w kształtowaniu architektury lokalnej, charakterystycznej dla danego regionu, powinny uwzględniać historyczne elementy podlegające ochronie, takie jak:

- linie zabudowy, skala zabudowy,
- sposób lokalizacji i rozmieszczenia budynków,
- forma i gabaryty budynków architektury tradycyjnej i miejscowej, geometria oraz pokrycie dachu, kolorystyka dachów, nachylenie połaci dachowych z wyjątkiem budynków usługowych, produkcyjnych i składowych,
- rodzaj stosowanych lokalnie materiałów budowlanych, stolarki otworowej oraz tradycyjnego dla regionu detalu budowlanego, zdobnictwa ciesielskiego, stolarskiego, kowalskiego.

Działania te mają na celu zachowanie cech charakterystycznych oraz utrzymanie odrębności lokalnej miejscowości: np. dopuszcza się możliwość wprowadzenia rozwiązań architektonicznych uwzględniających nowoczesne technologie w zakresie formy budynku, jak i kształtowania sylwety dachu przy zachowaniu wyżej wymienionych elementów podlegających ochronie, lub w przypadku rozbudowy i dobudowy do istniejących budynków, formę dachu oraz kąt spadku dachu należy dostosować do budynku istniejącego.

Ponadto należy dbać o zachowanie cmentarzy i mogił historycznych poprzez:

- wyłączenie ich z wszelkiej działalności inwestycyjnej niezwiązanej z rewaloryzacją obiektu;
- zachowanie i konserwacja historycznych elementów ukształtowania terenu cmentarzy;
- zachowanie i konserwacja starodrzewu, zabytkowych nagrobków, krzyży i innych elementów małej architektury;
- usuwanie elementów zniekształcających (samosiewy, wysypiska, wyrobiska);

uwzględnienie ich występowania przy ustalaniu warunków zabudowy i zagospodarowania terenów z nimi sąsiadujących¹.

• **Strategia Rozwoju Miejskiego Obszaru Funkcjonalnego Ełku 2030**

Miasto Ełk i Gmina Ełk współpracują w ramach Miejskiego Obszaru Funkcjonalnego Ełku (MOF Ełk) od 2014 r. W 2015 r. rady obu gmin uchwaliły Strategię Rozwoju Ośrodka Subregionalnego Ełk do

¹ Za: *Studium uwarunkowań i kierunków zagospodarowania przestrzennego miasta Ełku*, s. 246–247.

roku 2025, w oparciu o którą w MOF Ełk wdrażany był instrument finansowy UE na lata 2014–2020 pod nazwą Zintegrowane Inwestycje Terytorialne (ZIT).

Ustawa z dnia 15 lipca 2020 r. o zmianie ustawy o zasadach prowadzenia polityki rozwoju oraz niektórych innych ustaw wprowadziła nowy system dokumentów strategicznych. Zgodnie z nim gminy sąsiadujące ze sobą i powiązane funkcjonalnie mogą przygotować strategię rozwoju ponadlokalnego, będącą wspólną strategią rozwoju tych gmin. Dążąc do kontynuowania i zacieśnienia partnerskiej współpracy, władze miejskie i gminne zdecydowały o aktualizacji Strategii Rozwoju Ośrodka Subregionalnego Ełk do roku 2025 (wraz z nadaniem nowej nazwy i wydłużeniem okresu obowiązywania).

Strategia Rozwoju Miejskiego Obszaru Funkcjonalnego Ełku 2030 została uchwalona przez Radę Miasta Ełku uchwałą nr XXXVIII.383.2022 z dnia 26 stycznia 2022 r. oraz Radę Gminy Ełk uchwałą nr LV/289/2022 z dnia 25 lutego 2022 r. Strategia koncentruje się także na specyficznych dla MOF Ełku problemach i potencjałach. Do potencjałów można zaliczyć m.in. walory turystyczne i kulturowe, które w myśl zapisów umowy partnerstwa mogą być źródłem podnoszącym jakość życia, aktywności społecznych, nowych usług, tworzyć miejsca pracy i zwiększać bazę podatkową JST.

Cel główny/Misja Strategii: Wzrost znaczenia Ełku i jego obszaru funkcjonalnego jako ośrodka subregionalnego, realizowany w oparciu o współpracę lokalną i ponadlokalną.

Cele strategiczne i szczegółowe oraz kierunki działań związane z opieką nad zabytkami i dziedzictwem kulturowym:

Cel strategiczny	Cel szczegółowy	Kierunki działań
1. Wzrost konkurencyjności	1.4. Wzmocnienie infrastruktury oraz marki turystycznej MOF Ełku i subregionu EGO	A. Zagospodarowanie atrakcyjnych turystycznie miejsc, w szczególności terenów przy jeziorach i rzece Ełk oraz ważnych atrakcjach turystycznych; D. Kształtowanie i promocja marki turystycznej MOF Ełku i EGO.
2. Zwiększenie atrakcyjności MOF Ełku jako miejsca zamieszkania	2.2. Rozwój oferty i infrastruktury czasu wolnego.	A. Rozwój oferty i infrastruktury instytucji kultury, obiektów dziedzictwa kulturowego oraz innych obiektów i przestrzeni z przeznaczeniem do pełnienia funkcji kulturalnych; B. Budowanie jakości życia w MOF Ełku w oparciu o kulturę np. poprzez wspieranie inicjatyw mieszkańców, integrację środowiska kulturalnego subregionu, wdrażanie nowych form dostępu do kultury, cyfryzację, wzmacnianie edukacyjnego wymiaru kultury.
3. Poprawa stanu środowiska	3.1. Ochrona środowiska przyrodniczego	C. Podejmowanie działań inwestycyjnych i nieinwestycyjnych sprzyjających ochronie zasobów przyrodniczych i krajobrazowych MOF Ełku, w tym dot. lokalizacji zabudowy mieszkaniowej i usługowej, ruchu turystycznego, wyznaczenia stref ochronnych obszarów cennych przyrodniczo, monitoringu środowiska
	3.3. Wspieranie rozwoju ekogospodarki.	A. Termomodernizacja i poprawa efektywności energetycznej obiektów użyteczności publicznej i budynków mieszkaniowych, a także w przedsiębiorstwach
4. Wzmocnienie spójności społecznej	4.1. Rewitalizacja obszarów zdegradowanych	C. Prowadzenie działań rewitalizacyjnych, bieżący monitoring i ewaluacja procesów rewitalizacyjnych w MOF Ełku.

W Strategii podkreślane jest istotne znaczenie turystyki dla rozwoju MOF Ełk, co przejawia się m.in. w ustaleniach modelu struktury funkcjonalno-przestrzennej obszaru. W kontekście przestrzennym należy m.in. poszerzać w Ełku ofertę atrakcji kulturalnych, imprez i festiwali, atrakcyjnych przestrzeni publicznych, obiektów handlowych, urządzeń sportu i rekreacji. Określone w Strategii ustalenia i rekomendacje w zakresie kształtowania i prowadzenia polityki przestrzennej, odnoszące się do dziedzictwa kulturowego, zakładają:

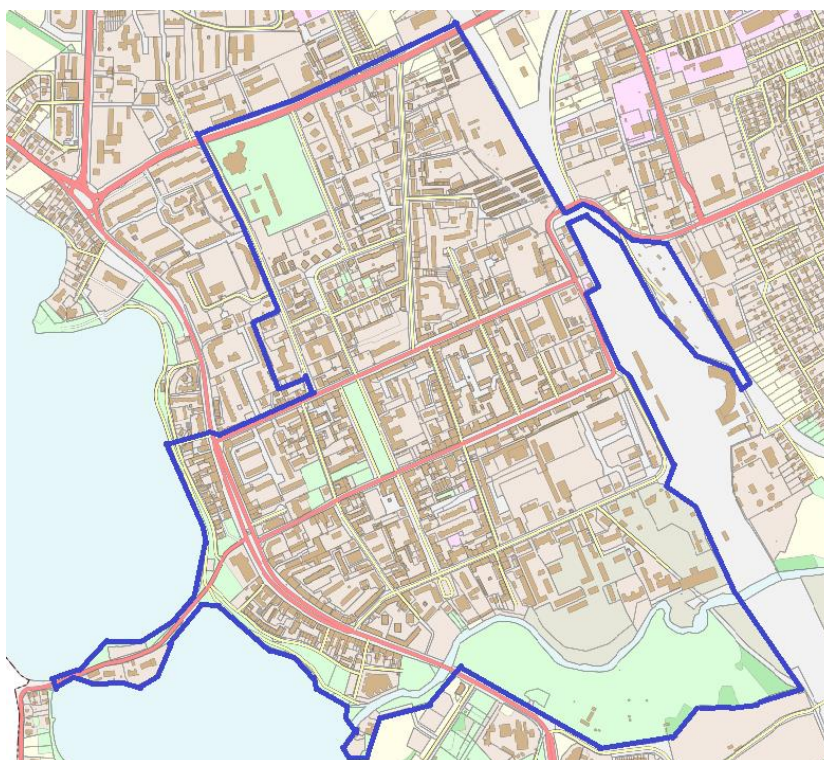
- zachowanie wartościowych zasobów dziedzictwa kulturowego oraz wyeksponowanie obszarów i obiektów o istotnych wartościach kulturowych, społecznych i gospodarczych;
- zwiększenie atrakcyjności budynków i przestrzeni zabytkowego śródmieścia Ełku, wykreowanie prestiżowej przestrzeni wysokiej jakości, będącej dobrym miejscem do życia dla mieszkańców (wraz z centrum usługowym);
- ochrona krajobrazu Ełku widocznego z ulicy Zamkowej i zachodniego brzegu Jeziora Ełckiego.

Wymiar terytorialny strategii rozwoju MOF Ełk opiera się na obszarach strategicznej interwencji (OSI). OSI to obszar o zidentyfikowanych lub potencjalnych powiązaniach funkcjonalnych lub o szczególnych warunkach społecznych, gospodarczych lub przestrzennych, decydujących o występowaniu barier rozwoju lub trwałych, możliwych do aktywowania, potencjałów rozwojowych, do którego jest kierowana interwencja publiczna łącząca inwestycje, w szczególności gospodarcze, infrastrukturalne lub w zasoby ludzkie, finansowane z różnych źródeł, lub rozwiązania regulacyjne. Jednym z trzech OSI w strategii rozwoju MOF jest OSI Obszary rewitalizacji w Ełku (obejmujący zabytkowe centrum miasta).

• **Program Rewitalizacji Ełku na lata 2016–2023**

Program Rewitalizacji Ełku na lata 2016–2023 został przyjęty uchwałą nr XVIII.184.16 Rady Miasta Ełku z dnia 26 kwietnia 2016 r., a następnie zaktualizowany uchwałą nr XLI.413.18 przez Radę Miasta Ełku z dnia 27 lutego 2018 r.

W Programie wyznaczony został obszar rewitalizacji o nazwie „Śródmieście” o powierzchni 172 ha (8,17% powierzchni Ełku). Poza obszarami zamieszkałymi, w granicach obszaru rewitalizacji znalazł się również teren Ełckiej Kolei Wąskotorowej oraz tereny przy Jeziorze Ełckim i rzece Ełk. Charakterystyczną częścią „Śródmieścia” są zabudowania pokoszarowe, posiadające wysokie walory zabytkowe i stanowiące potencjał rozwoju nowych inwestycji w centrum miasta. Część obiektów kubaturowych została kapitalnie wyremontowana i zmieniła funkcję użytkowania (m.in. filia Uniwersytetu Warmińsko-Mazurskiego w Olsztynie, centrum handlowe „Brama Mazur” i plac miejski, Ełckie Centrum Rewitalizacji „Stajnia”).



Obszar rewitalizacji (30.12.2015r.)

Granice obszaru w znacznej części pokrywają się z granicami historycznego układu urbanistycznego, który podlega ochronie konserwatorskiej. Śródmieście wypełniają jednorodne zespoły zabudowy mieszkalnej oraz struktury wielofunkcyjne o przewadze usług i mieszkalnictwa. Centralna część miasta obfituje w obiekty historyczne pochodzące z XIX w. i początków XX w., uzupełnione zabudową powojenną. Duża część to obiekty ujęte w rejestrze bądź ewidencji zabytków. Działania rewitalizacyjne mają dążyć do wykreowania prestiżowej przestrzeni wysokiej jakości, będącej dobrym miejscem do życia dla mieszkańców.

Celem głównym rewitalizacji Śródmieścia Elki jest zaktywizowanie społeczne, gospodarcze i infrastrukturalne obszaru zagrożonego marginalizacją i silniejsze włączenie go w procesy rozwojowe. Wśród celów szczegółowych w obszarze zabytków wskazano następujące cele:

- Cel 5. Wzrost potencjału turystycznego, sportowo-rekreacyjnego i kulturalnego w oparciu o zasoby przyrodnicze i dziedzictwa kulturowego.

Kierunki działań:

- zagospodarowanie pustych lub zdegradowanych przestrzeni nad Jeziorem Elckim i rzeką Elką na cele turystyczne i sportowo - rekreacyjne,
 - ochrona, zachowanie i zabezpieczenie obiektów zabytkowych,
 - dostosowanie instytucji kultury (infrastruktura i oferta) do nowoczesnej działalności kulturalnej,
 - stworzenie i promocja produktów turystycznych.
- Cel 6 – Poprawa stanu technicznego budynków mieszkalnych i użyteczności publicznej. Zwiększenie efektywności energetycznej.

Kierunki działań:

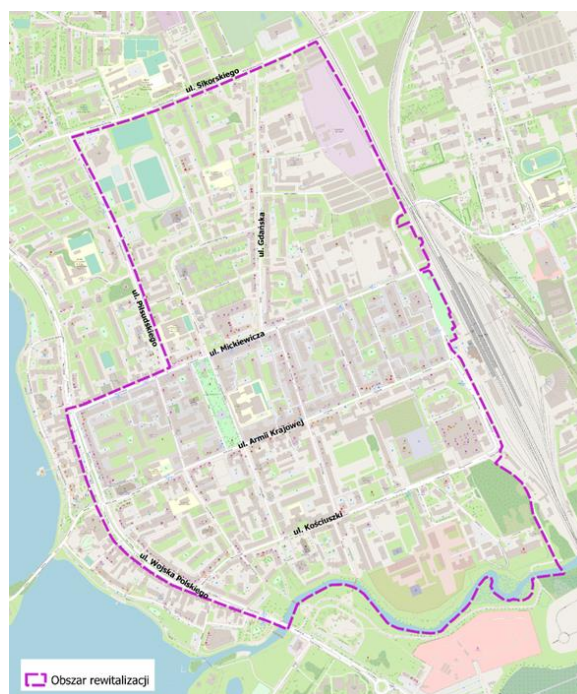
- kompleksowa modernizacja energetyczna budynków użyteczności publicznej,
- kompleksowa modernizacja (w tym energetyczna) budynków wielorodzinnych.

W Programie wyznaczono także szczegółowe projekty rewitalizacyjne, spośród których wiele dotyczy obszarów zabytkowych.

Obecny program rewitalizacji obowiązuje do 2023 r. Urząd Miasta Ełku rozpoczął prace nad Gminnym Programem Rewitalizacji Miasta Ełku, zgodnym z ustawą z dnia 9 października 2015 r. Pierwszym etapem było wyznaczenie nowego obszaru zdegradowanego i obszaru rewitalizacji w Ełku (Uchwała nr XLIV.445.2022 Rady Miasta Ełku z dnia 22 czerwca 2022 r.). Granice obszaru rewitalizacji ponownie objęły śródmieście Ełku (zmniejszenie o ok. 40 ha), co oznacza kontynuowanie procesu rewitalizacji tej części miasta.

Obszar rewitalizacji obejmuje teren o powierzchni 132 ha (6,28% powierzchni Ełku), zamieszkiwany przez 13 767 mieszkańców (24,45% populacji miasta), zlokalizowany w centrum Ełku pomiędzy:

- od południa – rzeką Ełk;
- od północy – ulicą Sikorskiego;
- od wschodu – linią Kolejową i ulicą Dąbrowskiego;
- od zachodu – ulicami Wojska Polskiego, Mickiewicza i Piłsudskiego.



Rysunek 1 Obszar rewitalizacji wyznaczony Uchwałą nr XLIV.445.2022 Rady Miasta Ełku z dnia 22 czerwca 2022 r. (mapa poglądowa).

• Miejscowe plany zagospodarowania przestrzennego Miasta Ełk

Ustawa o ochronie zabytków i opiece nad zabytkami wraz z aktami wykonawczymi określa przedmiot, formy i zasady ochrony zabytków i opieki nad nimi. Ustawa o planowaniu i zagospodarowaniu przestrzennym wraz z aktami prawnymi określa procedurę sporządzania i zakres merytoryczny miejscowych planów zagospodarowania przestrzennego. Obie te ustawy wraz z ww. aktami dają narzędzie ochrony zabytków – miejscowy plan zagospodarowania przestrzennego. Ustawy te stanowią także podstawę uczestnictwa wojewódzkiego konserwatora zabytków w procedurze sporządzania miejscowych planów. Ochrona dziedzictwa kulturowego i zabytków w miejscowym planie zagospodarowania przestrzennego dotyczy nie tylko konkretnych obiektów i obszarów zabytkowych, lecz także wszelkich aspektów zagospodarowania przestrzennego ustalane w planie dla całego obszaru opracowania. Zgodnie z treścią art. 18 i art. 19 ustawy o ochronie zabytków i opiece nad zabytkami ochronę zabytków i opiekę nad zabytkami uwzględnia się m.in. przy sporządzaniu miejscowych planów zagospodarowania przestrzennego.

W planach w szczególności:

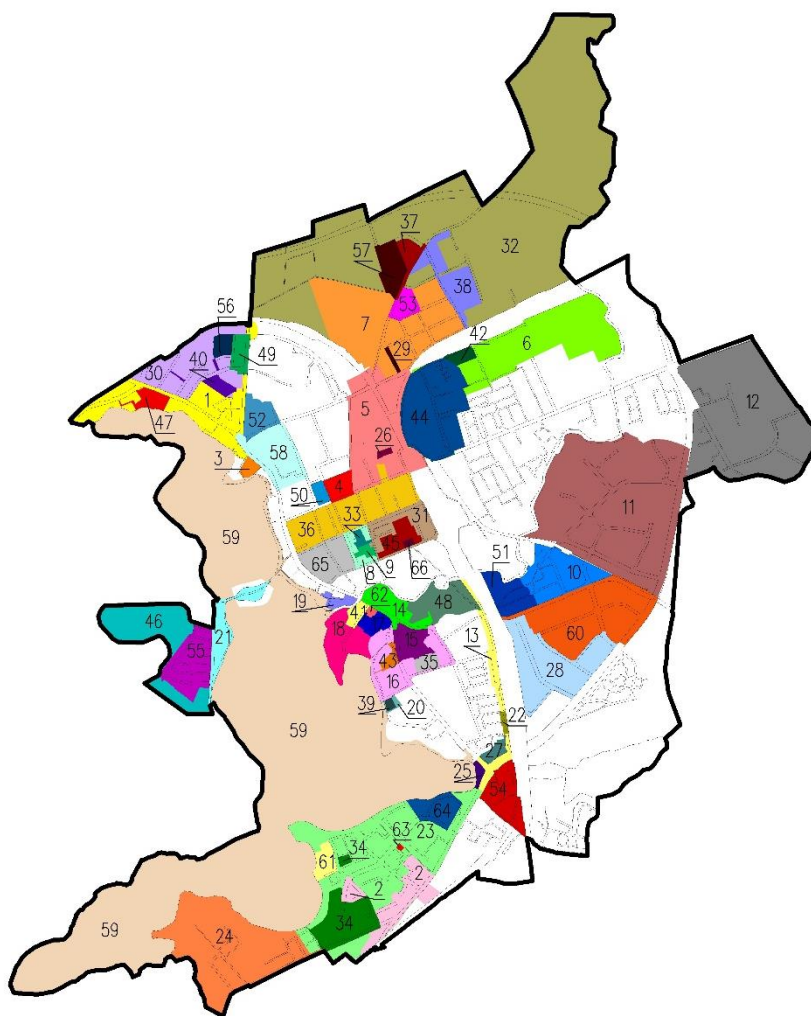
1. uwzględnia się ustalenia krajowego programu ochrony zabytków i opieki nad zabytkami;
2. określa się rozwiązania niezbędne do zapobiegania zagrożeniom dla zabytków, zapewnienia im ochrony przy realizacji inwestycji oraz przywracania zabytków do jak najlepszego stanu;
3. ustala się przeznaczenie i zasady zagospodarowania terenu uwzględniające opiekę nad zabytkami;
4. uwzględnia się ochronę:
 - zabytków nieruchomości wpisanych do rejestru i ich otoczenia,
 - innych zabytków nieruchomości, znajdujących się w gminnej ewidencji zabytków,
 - parków kulturowych;
5. uwzględnia się ustalenia gminnego programu opieki nad zabytkami;
6. w zależności od potrzeb, ustala się strefy ochrony konserwatorskiej obejmujące obszary, na których obowiązują określone ustaleniami planu ograniczenia, zakazy i nakazy, mające na celu ochronę znajdujących się na tym obszarze zabytków.

Miejscowe plany zagospodarowania przestrzennego miasta Ełku, jako akty prawa miejscowego, stanowią podstawę planowania przestrzennego. Mają one wiążące i nadrzędne znaczenie dla gospodarki nieruchomościami. W obowiązujących planach wyznaczono szczegółowe zasady ochrony dziedzictwa kulturowego i zabytków oraz dóbr kultury współczesnej. Ustalenia te powinny sprzyjać ochronie otoczenia zabytków przed zbyt intensywną działalnością gospodarczą oraz umożliwić uniknięcie inwestycji, które mogłyby zubożyć krajobraz kulturowy.

Na terenie miasta Ełku obecnie obowiązuje 71 planów zagospodarowania przestrzennego. Poniżej, na rys. 2, przedstawiono obszar każdego planu:

1.	Ełk – Kajki III	37.	Ełk – Obwodnica Północna II
2.	Ełk – Jeziorna II	38.	Ełk – Obwodnica Północna III

3.	Ełk – Półwysep	39.	zmiana Ełk – Piękna, Koszykowa
4.	Zmiana Ełk – Konopnickiej	40.	Ełk – Kajki IV
5.	Ełk – Gdańska	41.	Ełk – Parkowa II
6.	Ełk – Łukasiewicza	42.	Ełk – Sikorskiego
7.	Ełk – Konieczki	43.	Ełk – Piękna II
8.	Ełk – Sklejki	44.	Ełk – Łukasiewicza II
9.	Ełk – Sklejki II	45.	Ełk – Brama Mazur II
10.	Ełk – Lenpol	46.	Ełk – Osiedle Grunwaldzkie
11.	Ełk – 2 Podstrefa SSSE	47.	Ełk – Gospodarstwo Jeziorowe
12.	Ełk – Podmiejska	48.	Ełk – Błonie Papieskie II
13.	Ełk – Norwida	49.	Ełk – Kajki, Tuwima, Miłosza
14.	Ełk – Błonie Papieskie	50.	Ełk – Piłsudskiego
15.	Ełk – Targowa	51.	Ełk – Lenpol II
16.	Ełk – Cmentarna	52.	Ełk – Warszawska
17.	Ełk – Parkowa	53.	Ełk – Kolonia, Dobrzańskiego
18.	Ełk – Cypel	54.	Ełk – Garbarska
19.	Ełk – Nadjeziorna	55.	Ełk – Osiedle Grunwaldzkie 2
20.	Ełk – Piękna, Koszykowa	56.	Ełk – Miłosza
21.	Ełk – Zamkowa	57.	Ełk – Obwodnica Północna IV
22.	Ełk – Dąbrowskiej	58.	Ełk – Szafera
23.	Ełk – Jeziorna	59.	Jezioro Ełckie
24.	Ełk – Baranki	60.	Ełk – Strefowa
25.	Ełk – Norwida Zieleń	61.	Ełk – SP nr 5
26.	Ełk – Gdańska II	62.	Ełk – Parkowa III
27.	zmiana Ełk – Norwida	63.	Ełk – Jeziorna IV
28.	Ełk – Ciepła	64.	Ełk – Wyszyńskiego
29.	zmiana Ełk – Konieczki	65.	Ełk – Centrum
30.	Ełk – Kajki II	66.	Ełk – Kościuszki
31.	Ełk – Brama Mazur	67.	Ełk – Kolbego, Baranki
32.	Ełk – Obwodnica Północna	68.	Ełk – Dobrzańskiego
33.	zmiana Ełk – Sklejki II	69.	Ełk – Sikorskiego, Gdańska
34.	Ełk – Jeziorna III	70.	Ełk – Lazurowa
35.	zmiana Ełk – Matejki	71.	Ełk – Konieczki II
36.	Ełk – Śródmieście		



Rys. 2. Obowiązujące miejscowe plany zagospodarowania przestrzennego, źródło: https://bip.elk.warmia.mazury.pl/system/obj/35235_plany_uchw.13.07.2021

Szczegóły dotyczące planów znajdują się na stronie internetowej biuletynu informacji publicznej, w zakładce: Planowanie i zagospodarowanie przestrzenne. Dodatkowo w trakcie opracowania jest 10 miejscowych planów zagospodarowania przestrzennego.

5.2. Charakterystyka zasobów oraz analiza stanu dziedzictwa i krajobrazu kulturowego miasta

5.2.1. Historia miasta Elk²

W 2 połowie XIII w. do zachodnich krańców ziem pruskich dotarli rycerze Zakonu Krzyżackiego. Krzyżacy wspólnie z książętami polskimi dokonali podboju ziem jaćwieskich. Nad Jeziorem Ełckim, być może na zgliszczach jaćwieskiego grodu, stanęła drewniano-ziemna strażnica krzyżacka. Dopiero pod koniec XIV w. komtur bałgijski, późniejszy wielki mistrz zakonu Ulrich von Jungingen, rozpoczął budowę zamku, który stanowił siedzibę prokuratora, podległemu komturowi bałgijskiemu. Prace nad zamkiem ukończono w 1408 r., w przededniu wielkiej wojny z Polską. Warownia miała

² Program opieki nad zabytkami miasta Elk na lata 2015 - 2018

zabezpieczać państwo zakonne od ataku z południowego-wschodu, od strony Litwy i Mazowsza. Była to najdalej na wschód wysunięta placówka zakonna w Prusach, która nie należała do bezpiecznych. Mimo to nad brzegiem jeziora naprzeciw zamku powstała wkrótce osada rzemieślnicza. Mimo grożących mieszkańcom napadów litewskich w te rejony chętnie przybywali osadnicy z Niemiec i Mazowsza.

W pierwszym okresie wojen polsko-krzyżackich miasto i osada zostały spalone. Ważny strategicznie zamek został odbudowany. W ełckim zamku książę Witold prowadził rozmowy z Krzyżakami. Nie mniej żywotna okazała się osada, w której wciąż przybywało mieszkańców. W 1425 r. osadzie nadano przywilej lokacyjny. Osada nazwę wzięła od pobliskiej rzeki Łek. U Jaćwingów słowo oznaczało najprawdopodobniej „białą wodę”. Inni badacze wywodzą nazwę miasta od polskiego słowa „łęk”, co oznacza łękę. Krzyżacy nadali osadzie nazwę w brzmieniu niemieckim. W późniejszych źródłach podawano ją różnie: *Licke*, *Lik*, *Licce*, *Lueck*, *Lyck*. Ełk położony był na bocznym szlaku handlowym wiodącym z Mazowsza najkrótszą drogą do Królewca. Prawa miejskie Ełk otrzymał w 1435 r.

Rozwój Ełku zahamowały dalsze konflikty zbrojne Polski i zakonu. Największych zniszczeń okolica doświadczyła podczas wojny trzynastoletniej. Przeciwko krzyżackiej załodze zamku wystąpiła okoliczna ludność. Zamek zdobyto, a garnizon wycięto (oszczędzono jedynie braci zakonnych). Warownia do końca wojny pozostała w polskich rękach. Odwetowe wypadki krzyżackie skupiły się na osadzie. Po pokoju toruńskim osada pozostała w granicach państwa krzyżackiego. Zerwaniu uległy kontakty handlowe z Mazowszem. W 2 połowie XV w. w Ełku założona została szkoła przykościelna.

Po sekularyzacji zakonu zamek stał się siedzibą książęcego starosty. Miasteczko zamieszkiwali wówczas osadnicy z Mazowsza. Wyraźnie zaznaczył się problem komunikacji niemieckich duchownych z polskojęzycznymi wiernymi. Na polecenie księcia Albrechta zaczęto sprowadzać księży z innych miast. Wówczas do Ełku przybył Jan z Sącza i został proboszczem tutejszej parafii luterańskiej. Zaczął nawet wydawać czasopismo dla ludności. Powstała wówczas pierwsza na Mazurach polska oficyna wydawnicza. Ksiądz Małecki był nadzorcą szkoły, w której nauczano w języku polskim.

Na początku XVII w. wydawać się mogło, że troski mieszkańców Ełku związane z zagrożeniem wojennym ustały. Prusy były lennikiem Polski, ożywiły się kontakty z Mazowszem i Litwą. Jednak Ełk mimo korzystnej sytuacji ekonomicznej, nie mógł się intensywnie rozwijać z powodu nękających go epidemii dżumy w latach 1559, 1563, 1653, 1709 i 1710. Wkrótce po trzeciej wielkiej epidemii w czasie potopu szwedzkiego, w 1656 r. miał miejsce najazd tatarski. Osada została doszczętnie zniszczona. Podjęto wówczas wielką odbudowę. W dniu 23 sierpnia 1669 r. wielki elektor – Fryderyk Wilhelm I, odnowił prawa miejskie i nadał przywilej czwartego jarmarku. Ełk stał się miastem. Dominował w nim drewniana zabudowa. Liczba mieszkańców nie przekraczała 1 000. Uniezależnienie się Prus przyniosło m.in. zmianę szlaków handlowych. Ełk pozostał na uboczu ważniejszych traktów, stając się regionalnym ośrodkiem gospodarczym. Nie omijały go też inne klęski elementarne. Zaraza na początku XVIII w. zdziesiątkowała mieszkańców. Przy życiu został co 10 obywatel.

Kolejnym impulsem do rozwoju gospodarczego miasta stało się otwarcie w 1885 r. linii kolejowej, która połączyła Ełk z Piszem i Olsztynem. W latach 1893–1894 wybudowano drugi tor na odcinku Ełk – Korsze, a wiosną 1914 r. została oddana do użytku kolej wąskotorowa Ełk – Turów. Wszystkie te przedsięwzięcia spowodowały, że Ełk stał się ważnym węzłem kolejowym prowincji wschodniopruskiej, a rozwój aglomeracji uwarunkowała konieczność budowy infrastruktury technicznej miasta. W 1910 r. na Jeziorze Ełckim powstaje nowy żelbetowy most Na przełomie XIX i XX w. miasto otrzymało nowoczesną kanalizację, gazownię, a w 1912 r. w Ełku było 700 numerów telefonicznych. Miasto zaczęło rozwijać się wzdłuż obecnych ulic Mickiewicza, Armii Krajowej i Wojska Polskiego. Podczas I wojny światowej przez Ełk przeszły oddziały rosyjskie. Miasto ponownie zostało znacznie zniszczone. Po zakończeniu działań wojennych podjęto odbudowę. Pojawiły się nowe fabryki maszyn, tartaki, cegielnie i karczmy. W 1945 r. o Ełk toczyły się zaciekle walki. Zniszczeniu uległo blisko 50% zabudowy. Po wojnie Ełk był wyludnionym miastem powiatowym, zasiedlono go mieszkańcami z Kresów: Grodzieńszczyzny i Wileńszczyzny.

Obecnie Ełk jest miastem o znaczeniu subregionalnym, trzecim co do wielkości miastem województwa warmińsko-mazurskiego. W 1939 r. liczba mieszkańców Ełku wynosiła 16 243 osób, w 1988 r. – 49 293 osób, w 2021 r. – 60 390 osób.

5.2.2. Krajobraz kulturowy

Krajobraz kulturowy ma swoją definicję ustawową, zawartą w ustawie o planowaniu i zagospodarowaniu przestrzennym, gdzie w art. 2 pkt 16e stwierdzono, że przez krajobraz należy rozumieć postrzeganą przez ludzi przestrzeń, zawierającą elementy przyrodnicze lub wytwory cywilizacji, ukształtowaną w wyniku działania czynników naturalnych lub działalności człowieka. Ochrona krajobrazu kulturowego jest najistotniejszym czynnikiem kształtowania tożsamości i osobowości mieszkańców, by mogli identyfikować się ze swoim miastem i rozumieć jego historię.

Układ funkcjonalno-przestrzenny Ełku został ukształtowany warunkami naturalnymi i systemem dróg kołowych i kolejowych. Na obszarze pomiędzy jeziorem a linią kolejową wykształciło się mieszkalnictwo i usługi, w części wschodniej miasta dominuje przemysł, a tereny rekreacyjne koncentrują się wzdłuż Jeziora Ełckiego i częściowo rzeki Ełk. W sferze przestrzennej Ełku istotne miejsce zajmują zabytki. Strefa ochrony konserwatorskiej obejmuje tu śródmiejski zespół urbanistyczny, a wszelka działalność inwestycyjna w tym obszarze wymaga akceptacji Wojewódzkiego Konserwatora Zabytków.

W Ełku przeważają zabytki budownictwa murowanego, mieszkalnego. Zabytkowy charakter miasta kształtują przede wszystkim śródmiejskie kamienice z początku XX wieku.



Kamienica przy ul. Mickiewicza 22



Kamienica przy ul. Mickiewicza 21

W Ełku występują ponadto tereny powojkowe oraz liczne osiedla blokowe powstałe w latach PRL, a przełomem dla budownictwa mieszkaniowego był rok 1958. W roku tym przystąpiono do budowy pierwszych bloków mieszkalnych – wielopiętrowych, wielorodzinnych budynków mieszkalnych składający się z elementów (sekcji) powtarzalnych, zgrupowanych wokół pionów i ciągów komunikacyjnych. Od początku lat 60. potrzeby mieszkaniowe zaspokajano natomiast głównie przez realizację wielorodzinnych osiedli z wykorzystaniem uprzemysłowionych metod budowlanych. Podobnie jak w większości polskich miast, również w Ełku osiedla blokowe stały się nieodłącznym elementem krajobrazu miejskiego. Szczególnie dynamiczny ich rozwój nastąpił w latach 70. i 80. XX w. skutkiem wprowadzenia w budownictwie mieszkaniowym zmian technologicznych.

Istotnym walorem Ełku jest dziedzictwo kulturowe. Poza zabytkami architektonicznymi to także tzw. żywa kultura czy zbiory muzealne. Dziedzictwo kulturowe ma znaczenie dla rozwoju turystyki oraz tożsamości regionalnej. Miasto dysponuje potencjałem w postaci takich instytucji, jak: Ełckie Centrum Kultury, Szkoła Artystyczna, Muzeum Historyczne w Ełku czy Miejska Biblioteka Publiczna, a także gminne instytucje kultury, które dzięki uzyskaniu odpowiedniego wsparcia tworzyć będą atrakcyjne i nowatorskie produkty dla mieszkańców i turystów.



Ełckie Centrum Kultury



Amfiteatr przy Ełckim Centrum Kultury

Elementem odznaczającym się w krajobrazie miasta są przede wszystkim drogi. Ełk w skali makroregionu jest znaczącym drogowym węzłem komunikacyjnym. Przez miasto przebiegają drogi gminne, droga wojewódzka nr 656 oraz drogi krajowe nr 16 i 65. Drogi krajowe i wojewódzkie na obszarze powiatu ełckiego tworzą główny układ komunikacyjny obsługujący nie tylko powiat, ale

region wschodni województwa. Wiązą siedzibę powiatu z ośrodkami gminnymi w ramach powiatu, ale stanowią też ważne powiązania w połączeniach z sąsiednimi powiatami.³

Ełk jest włączony w sieć krajowych i międzynarodowych dróg szybkiego ruchu poprzez drogę ekspresową S61. Również kolej w Ełku ulega poprawie. W ramach przebudowy międzynarodowej linii kolejowej *Rail Baltica* trwa budowa dwóch nowych wiaduktów kolejowych, które zastąpią przejazdy kolejowo-drogowe.



Panorama miasta Ełk fot. Urząd Miasta Ełku

5.2.3. Zabytki nieruchome

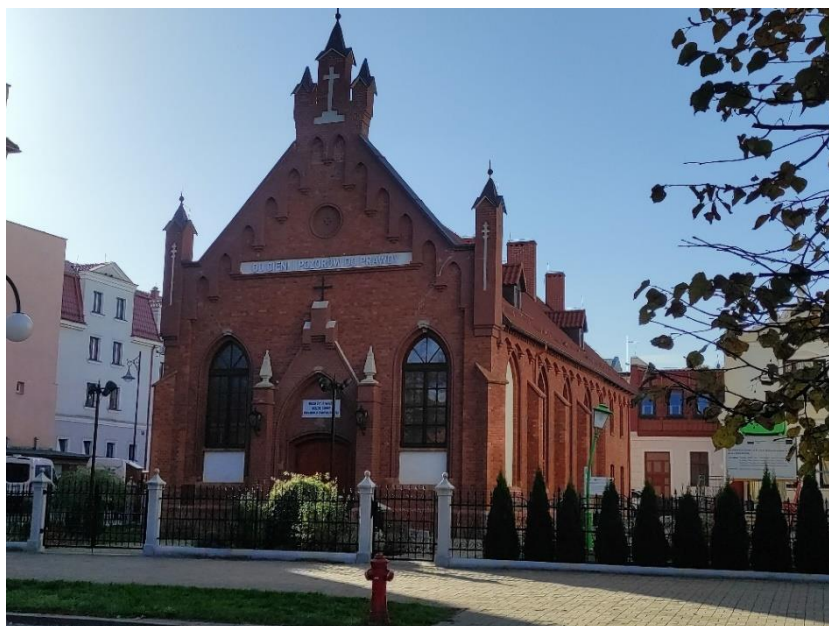
Zgodnie z definicją u.o.z. (art. 3 pkt 1 i 2) zabytek nieruchomy to: nieruchomość, jej część lub zespół nieruchomości, będące dziełem człowieka lub związane z jego działalnością i stanowiące świadectwo minionej epoki bądź zdarzenia, których zachowanie leży w interesie społecznym ze względu na posiadaną wartość historyczną, artystyczną lub naukową.

Zabytki nieruchome znajdujące się na terenie miasta Ełk można podzielić na sześć zasadniczych kategorii: obiekty sakralne, obiekty rezydencjalne, domy – kamienice w historycznym centrum miasta, zabytki techniki, parki i cmentarze.

OBIEKTY SAKRALNE

Kościół baptystów (ul. 3 Maja 8) – wzniesiony w 1908 r. w stylu neogotyckim; jest to budowla murowana na planie prostokąta, nakryta dwuspadowym dachem pokrytym dachówką ceramiczną.

³ Za: Studium uwarunkowań i kierunków zagospodarowania przestrzennego miasta Ełku, s.59-60



Kościół Baptystów

Katedra pw. św. Wojciecha (ul. Kościuszki 16) – wzniesiony w stylu neogotyckim w 1853 r., przebudowany w 1895 r.; jest to budowla o korpusie trójnawowym, czteroosiowym, z trójkondygnacyjną wieżą na planie kwadratu od strony kruchty. Wieża nakryta hełmem stożkowym zwieńczonym krzyżem. Korpus nakryty dachem dwuspadowym, prezbiterium i zakrystie dachem trójpołaciowym. Wszystkie dachy kryte są blachą.



Katedra pw. Św. Wojciecha fot. Urząd Miasta Elku

Kościół ewangelicki, obecnie rzymskokatolicki pw. Najświętszego Serca Jezusa (ul. Wojska Polskiego 34) – jest to największy i najstarszy istniejący kościół w Ełku. Wzniesiony w latach 1847–1850, spalony w 1914 r. i odbudowany w stylu neogotyckim w latach 1920–1925. Jest to budowla murowana na planie wydłużonego prostokąta, trójnawowa, czteroprzęsłowa. Od wschodu do korpusu przylega prezbiterium, a od południowego zachodu zakrystia. Od zachodu do korpusu przylega kwadratowa w planie wieża, zwieńczona dzwonnica. Wszystkie dachy (korpusu kościoła, prezbiterium, wieży, dzwonnicy i zakrystii) pokryte są dachówką.



Kościół NSJ fot. Urząd Miasta Ełku

II. OBIEKTY REZYDENCJONALNE

Zespół zamkowy (zamek – budynek wsch., więzienie – budynek zach.; ul. Zamkowa) – usytuowany na półwyspie (w przeszłości wyspie) Jeziora Ełckiego.

Pierwszy gród na wyspie datowany był – według XVI- i XVII-wiecznych źródeł – na 1273 r. W 1390 r. obwołania dla Krzyżaków miał wznieść tutaj wielki książę litewski Witold. W kronice Jana z Posilge ełcki zamek pojawia się dwukrotnie: pod datą 1398 r., kiedy to Ulryk von Jungingen, ówczesny komtur Bałgi, budował *dom na Ełku* (czyli zamek na wyspie) oraz pod datą 1408 r. (za czasów komtura Jan von Seyn [*Johann von Sayn*]), kiedy budowa umocnień miała dobiec końca. Najstarszy „zamek” ełcki miał mieć formę pojedynczej, prostokątnej wieży otoczonej szeroką fosą, wzniesionej na wyspie, połączony z lądem od wschodu i zachodu drewnianymi mostami.

Dzięki dogodnemu usytuowaniu zamku można było kontrolować przeprawę przez jezioro (brodem), a w konsekwencji szlaki komunikacyjne w okolicy. Zamek był także istotnym oparciem dla rozwoju akcji kolonizacyjnej na terenach puszczańskich na wschodnim skraju państwa zakonnego, sankcjonując jednocześnie jego zasięg terytorialny.

W 1422 r. Polska, Litwa i państwo krzyżackie podpisały pokój mełneński, ustalający granice polsko-krzyżacką i litewsko-krzyżacką. Potwierdzono tym samym status Ełku, jako przygranicznej miejscowości, czego efektem był także wzrost strategicznego znaczenia zamku, choć pozostało to początkowo bez wpływu na jego ewentualną rozbudowę. Był on przede wszystkim siedzibą administracji państwa zakonnego – w zamku rezydował prokurator, czyli urzędnik zakonny podległy komturowi, sprawujący sądy, zbierający czynsze i daniny. W inwentarzu zamku z 1420 r. zapisano, że znajdowało się tu wyposażenie i uzbrojenie jedynie dla kilku ludzi, w tym dwa konie prokuratora Angloffa.

W czasie wojny trzynastoletniej zarówno zamek, jak i miasto zostały zdobyte i zniszczone, a przygraniczne tereny litewsko-krzyżackie przechodziły kilkakrotnie z rąk do rąk – już w 1456 r. powróciła tu załoga krzyżacka, w 1459 r. Ełk (i teren zamku) zajęły polskie wojska zaciężne, ale w roku 1462 zamek ponownie znajdował się we władaniu załogi zakonnej.

Po zniszczeniach wojennych zamek został szybko odbudowany i – ze względu na strategiczne, przygraniczne znaczenie – rozbudowany. Obu mostów prowadzących na wyspę strzegły teraz ceglane wieże obronne oraz kilka rzędów palisad i ostrokołów. Prawdopodobnie także wówczas powstało obronne podzamcze, położone na wschód od głównego budynku zamkowego. Chroniły je fortyfikacje drewniane (palisady) oraz zabudowania złożone z dużego, ceglanego budynku i mniejszych drewnianych⁴. Główny budynek zamkowy został wyremontowany, a być może także podwyższony. Skuteczność nowych fortyfikacji zweryfikowała wojna polsko-krzyżacka (1519–1521). W 1520 r. wojska mazowieckie dwa razy – nieskutecznie – szturmowały zamek.

Po sekularyzacji zakonu w 1525 r. ustało zagrożenie militarne ze strony Polski i Litwy. Ełcki zamek stał się siedzibą starostów książęcych, potem stał się także siedzibą sądów grodzkich. Brak zagrożenia militarnego wpłynął na przebudowę zamku (około poł. XVI w. oraz na przełomie XVI i XVII w.) na obiekt reprezentacyjny, nawiązujący do stylu renesansowego.

W 1656 r. w zamku znalazła schronienie ludność Ełku przed Tatarami i wojskami hetmana polnego litewskiego Wincentego Gosiewskiego. Miasto wraz z całą okolicą zostało całkowicie złupione przez Tatarów, zamek jednak pozostał niezdobyty.

Budowla była w tym czasie o 1/3 większa od średniowiecznego budynku. W fasadzie znajdowały się dwa bliźniacze ryzality, całość nakryta była dachem z ozdobnymi szczytami. Wystroju elewacji dopełniały narożne boniowania oraz ozdobne obramienia otworów drzwiowych i okiennych. Od strony jeziora do ściany zamku dostawiona była ozdobna loggia. Zamek został wyremontowany w 1696 r., o czym świadczy odkryta data na elewacji wschodniej.

Od 1751 r. w zamku mieścił się Urząd Sprawiedliwości, od 1782 r. Powiatowa Komisja Sprawiedliwości, a od 1818 r. Sąd Powiatowy i Grodzki. Zamek został zniszczony – ocalały jedynie mury obwodowe – w pożarze w dniu 25 czerwca 1833 r. W 1879 r. w zamku ponownie znalazł swoją siedzibę sąd – Sąd Krajowy i Powiatowy. Od 1888 r. kompleks zamkowy, po przebudowie – zaczął funkcjonować jako zakład więzienny i pełnił tę funkcję aż do 1970 r.

⁴ Fragmenty palisad dębowych, chroniących dostęp do wyspy oraz otaczające podzamcze, zostały odkryte w trakcie badań archeologicznych.

W międzyczasie – w 1889 r. – usypano groblę łączącą wyspę zamkową z zachodnim brzegiem jeziora, a w 1910 r. wybudowano nowy most łączący półwysep zamkowy z główną częścią miasta.

Kompleks dawnego zamku znajduje się obecnie w rękach prywatnych.

III. DOMY – KAMIENICE W HISTORYCZNYM CENTRUM MIASTA

W centrum Ełku zachowane są liczne przykłady historycznej zabudowy – kamienic wznoszonych tu w okresie od II połowy XIX w. do pierwszych dekad XX w. Są one znakomitym przykładem ówczesnego budownictwa mieszkaniowego (na potrzeby zamożniejszej części mieszkańców miast) oraz budownictwa użyteczności publicznej.

Kamienice są obiektami dwu-, a częściej trój- i czterokondygnacyjnymi, murowanymi, o tynkowanych elewacjach i często bardzo bogatym i zróżnicowanym, architektonicznym wystroju elewacji frontowych noszących cechy późnego historyzmu – boniowanie, pilastry, gzymsy, obramienia okien i portali wejściowych, zróżnicowane kształty stolarki okiennej, ozdobne balustrady itp.

Przykładami takich obiektów są m.in. kamienice przy ul. 3 Maja 10, ul. Armii Krajowej 10, 20, 21, 23, 25, narożna ul. Armii Krajowej 18 i Chopina 2, ul. Chopina 12 czy ul. Wojska Polskiego 57.



Szkoła Artystyczna



Kamienica przy ul. Armii Krajowej 10



Kamienica przy ul. Armii Krajowej 20, fot. M. Karczewska



Kamienica przy ul. Chopina 12, fot. A. Wielgat

Obiekty użyteczności publicznej charakteryzują się przede wszystkim mocno rozczłonkowanymi bryłami, elewacjami tynkowanymi lub licowanymi różnobarwnymi ceglami, tworzącymi bogatą ornamentykę, przy zmniejszeniu nasycenia dekoracjami architektonicznymi.

Przykładami takich obiektów są m.in.: obecne Wyższe Seminarium Duchowne przy ul. Kościuszki 9, dawna szkoła, a obecnie budynek Urzędu Miasta przy ul. Piłsudskiego 2, budynek Sądu Rejonowego przy ul. Małeckich 4, Szkoły Podstawowej nr 2 przy ul. Małeckich 1.



Seminarium Duchowne w Elku



Sąd Rejonowy w Elku



Kamienica przy ul. Piłsudskiego 2



Szkoła Podstawowa nr 2

IV. ZABYTKI TECHNIKI

Ełcka Kolej Wąskotorowa⁵

Założeniom projektowym Ełckiej Kolei Wąskotorowej (niem. *Lycker Kleinbahn*) przyświecały cele gospodarcze i militarne.

Prace rozpoczęto na przełomie 1911/1912 – wzniesione zostały wówczas: parowozownia, magazyn, budynek administracji budowy (obecnie parterowa część dworca Ełk Wąskotorowy), do którego dobudowano dom mieszkalny. W 1913 r. wybudowano nową parowozownię, starą przekształcając w warsztat. W tym samym roku nastąpiło uroczyste otwarcie EKW; dalsze prace przerwał wybuch pierwszej wojny światowej. Stację kolei wąskotorowej zlokalizowano przy istniejącej już stacji normalnotorowej. Kolej wąskotorowa połączyła Ełk z przygranicznymi miejscowościami. W 1918 r. wznowiony został ruch osobowo-towarowy. Kolej remontowano i modernizowano do lat 20. XX w.

Układ torowisk, stacji i przystanków pozwalał na bezkolizyjny ruch towarowy całą dobę. Tabor EKW składał się z wagonów pocztowo-bagażowych, towarowych i osobowych. W okresie drugiej wojny światowej wybudowano przejście podziemne pomiędzy dworcem normalnotorowym a wąskotorowym w Ełku. Infrastruktura EKW została zniszczona podczas ofensywy Armii Czerwonej w 1945 r. – zniszczeniu uległy wówczas m.in.: budynki stacji Ełk Wąskotorowy, przystanki Milejewo i Kalinowo, most w Sypitkach, zaś remontu wymagały torowiska na całej długości linii.

W latach 1950–1951 przekuto torowisko kolejki z dotychczasowych 1000 mm na 750 mm. Nastawiono się wówczas głównie na przewóz osób w ruchu podmiejskim. W latach 1952–1955 wymieniono tabor wagonowy; w 1957 r. zmieniono nazwę na Ełcką Kolej Dojazdową. W 1975 r. wprowadzono trakcję spalinową, wcześniej montując na terenie stacji w Ełku dystrybutor paliwa ze zbiornikiem zagłębionym w ziemi. W 1988 r. przeprowadzono remont kapitalny torowiska; prac na całej długości linii nie ukończono. W 1991 r. Wojewódzki Konserwator Zabytków w Suwałkach wpisał do rejestru zabytków przestrzenny układ komunikacyjny Ełckiej Kolei Dojazdowej od stacji Ełk Wąskotorowy do stacji Turowo i od stacji Laski Małe do stacji Zawady-Tworki. W 1993 r. uruchomiono pierwsze przejazdy turystyczne, rok później założono tzw. skansen ruchomych zabytków techniki kolejnictwa. W 2002 r. Zarząd Miasta Ełku przejął kolej wąskotorową w użyczenie, przywracając także starą nazwę – Ełcka Kolej Wąskotorowa.

Obiekty wchodzące w skład EKW znajdują się na terenie miasta Ełku oraz w licznych miejscowości (i ich okolicach) na obszarze powiatu ełckiego, przez które przebiega kolejka (gminy: Ełk, Kalinowo i Prostki). Łącznie długość wąskotorowej linii kolejowej wynosi 48 km. W Ełku istnieją wzniesione z cegły budynki dworca, parowozowni, stacji przeładunkowej. Na terenie stacji Ełk zgromadzono zabytkowy tabor kolejowy (normalnotorowy i wąskotorowy). Poza Ełkiem, na trasie kolejki występują liczne zabytkowe obiekty techniczne związane z jej funkcjonowaniem, tj.: most żelbetowy (pomiędzy Sypitkami a Pisanicą), most stalowy (k. Sypitek), wiadukt stalowo-kamienny (pomiędzy Kalinowem i wsią Maże), wiadukt stalowy (w pobliżu Milewa), przepusty betonowe pod linią kolejową (pomiędzy Milewem i Turowem), a także kamienie graniczne wyznaczające granice terenu kolejki (Milewo).

⁵ <https://zabytek.pl/pl/obiekty/elk-elcka-kolej-waskotorowa> (data dostępu 04.07.2018 r.)

W skład zabytkowej infrastruktury EKW wchodzi także: budynek pomocniczy dawnego dworca w Kalinowie (ob. mieszkalny), budynek stacyjny z poczekalnią oraz studnię z żeliwnym żurawiem w Turowie, wiata przystankowa we wsi Grądzkie Ełckie, a także rozjazdy ułożone z szyn firmy Krupp i Insbergues w Turowie oraz Zawadach-Tworkach.

Obecnie w budynku dworca Ełk Wąskotorowy funkcjonuje Muzeum Historyczne w Ełku, w sąsiedztwie którego można oglądać zabytkowy tabor kolejowy.



Teren EKW, budynek muzeum, fot. Urząd Miasta Ełku

Wieża ciśnień, ob. siedziba Muzeum Kropli Wody (ul. Kajki/11 Listopada – wzniesiona w 1895 r. Jest jedną z najlepiej zachowanych wież ciśnień na Mazurach. Jest to budowla murowana, częściowo otynkowana (pierwsza, druga i piąta kondygnacja), pięciokondygnacyjna. Dolne kondygnacje mają plan ośmioboczny, pozostałe okrągłe. Wieża nakryta została dachem kopulastym z lukarnami i latarnią, pokrytym papą i blachą (latarnia).



Wieża Ciśnień fot. Urząd Miasta Ełku

Most drogowy (ul. Zamkowa) – wzniesiony w 1913 r., łączy centrum Ełku z wyspą, na której znajduje się kompleks dawnego zamku krzyżackiego. Obiekt czteroprzęsłowy, wzniesiony w konstrukcji żelbetowej – filary, przęsła, przyczółki, pomost oraz belki podtrzymujące chodniki. Rogatki mostu

wzniesiono z czerwonego kamienia; słupy rogatek zwieńczone wieżyczkami nakryte zostały dachówką ceramiczną. Na moście umieszczone zostały stalowe latarnie oraz stalowe balustrady z drewnianymi poręczami.



Most drogowy na ul. Zamkowej, fot. Urząd Miasta Ełku

V. PARKI

Park miejski – dawniej park księżnej Luizy, usytuowany u zbiegu ulic: Armii Krajowej, 1 Maja, Mickiewicza, Małeckich. Ozdobiony zabytkową fontanną, ozdobnymi lamperiami i ławkami. W południowej części parku znajduje się pomnik Michała Kajki (1858–1940) – ludowego poety mazurskiego; w północnej – pomnik poświęcony Poległym za Wolną i Niezawisłą Polskę.

Na terenie parku (w jego pn. części) znajdują się także pozostałości pomnika poświęconego poległym żołnierzom 147 Pułku Piechoty im. Feldmarszałka Hindenburga – zostały odkryte w 2009 r. w trakcie renowacji parku, a następnie zabezpieczone, wyeksponowane i oznaczone tablicą informacyjną.



Park Solidarności



Park Solidarności

VI. CMENTARZE

Cmentarze – jako przestrzenie ukształtowane wg reguł kulturowych związanych z religią i tradycją grzebania zmarłych, opatrzone cennymi zabytkami sztuki sepulkralnej, z zachowanym układem alejek i ścieżek cmentarnych, w otoczeniu starodrzewu, stanowią ważny element dziedzictwa kulturowego. Również cmentarze nieczynne. Obiekty te należy pielęgnować i eksponować w krajobrazie miejscowości. Niezależnie od stanu zachowania cmentarze powinny być oznakowane tablicami informacyjnymi.

Cmentarz ewangelicki, ob. komunalny oraz cmentarz wojenny (ul. Cmentarna) – położony w południowo-wschodniej części miasta. Zachował plan nieregularnego wieloboku, przeciętego na dwie części, północną i południową, ulicą Cmentarną przebiegającą ze wschodu na zachód. Powierzchnia ogólna cmentarza ok. 11 ha, w tym kwatery wojskowej ok. 0,4 ha. Cmentarz ogrodzony jest murem i parkanem metalowym z murowaną bramą w części północno-zachodniej. Układ całości, kwater i mogił czytelny. Osie cmentarza wyznaczają aleje o przebiegu wschód – zachód i prostopadłe do nich alejki.

W północno-zachodniej części cmentarza, w pobliżu bramy głównej znajduje się murowane z cegły mauzoleum księży katolickich. Kaplica zlokalizowana jest w środkowej części cmentarza, na północ od ulicy Cmentarnej.

W północno-wschodniej części cmentarza znajduje się wojskowa część z umieszczonym centralnie obeliskiem. Znajdują się tu mogiły żołnierzy niemieckich (177 mogił), rosyjskich (234 mogiły) i jednego żołnierza francuskiego, poległych i zmarłych w czasie I wojny światowej; mogiły żołnierzy i policjantów niemieckich z okresu międzywojennego, a także mogiły żołnierzy polskich poległych w czasie kampanii wrześniowej w 1939 r. i w 2 połowie lat 40. XX w.



Cmentarz komunalny, fot. M. Karczewski

Cmentarz katolicki i wojenny (ul. Piękna) – założony w 2 połowie XIX w. Założony na planie trójkąta z bramą od strony wschodniej. Powierzchnia cmentarza około 0,15 ha. Układ całości oraz kwater i mogił czytelny. Układ grobów rzędowy, wzdłuż linii północny zachód – południowy wschód. Najstarszy zachowany nagrobek to krzyż żeliwny z 1888 r. Mogiły głównie w opaskach betonowych. Część kwater rodzinnych w ogrodzeniach wspartych na betonowych słupkach, jedna kwatera z ogrodzeniem kowalskiej roboty. Nagrobki betonowe, lastrykowe i kamienne oraz pojedyncze krzyże żeliwne. W północnej części cmentarza groby dwóch żołnierzy niemieckich z czasów I wojny światowej, poległych w 1914 i 1915 r. Zachowany starodrzew w postaci nasadzeń szpalerowych wzdłuż ogrodzenia – głównie lipa, klon i kasztanowiec.



Dawny cmentarz rzymskokatolicki przy ul. Pięknej, fot. Urząd Miasta w Elku

5.2.4. Zabytki ruchome

Zgodnie z definicją u.o.z. (art. 3 pkt 1 i 3) zabytek ruchomy jest: *rzeczą ruchomą, ich częścią lub zespołem, będącym dziełem człowieka lub związanym z jego działalnością i stanowiącym świadectwo minionej epoki bądź zdarzenia, którego zachowanie leży w interesie społecznym ze względu na posiadaną wartość historyczną, artystyczną lub naukową.*

Zabytki ruchome z terenu miasta Ełk można podzielić na trzy kategorie: zabytkowy tabor kolejowy (normalnotorowy i wąskotorowy znajdujący się w zasobach Muzeum Historycznego w Ełku, wyposażenie i wystrój ełckich świątyń oraz zabytki sztuki sepulkralnej znajdujące się na ełckich cmentarzach.

Do pierwszej grupy zaliczyć można historyczne lokomotywy parowe, parowozy, lokomotywy spalinowe, wagony, a także unikalny tabor – dźwig kolejowy i pług odśnieżny.

Do najcenniejszych elementów wystroju i wyposażenia świątyń w Ełku zaliczyć należy dwie późnogotyckie, drewniane i polichromowane rzeźby św. Anny i św. Wawrzyńca oraz organy z 1904 r. znajdujące się w katedrze pw. św. Wojciecha.

Zabytki sztuki sepulkralnej znajdujące się na terenach ełckich cmentarzy są charakterystyczne dla okresu powstania (koniec XIX i początek XX w.) – żeliwne krzyże, kamienne lub betonowe pomniki nagrobne i nagrobki; w przypadku grobów rodzinnych występują czasem ogrodzenia z kamiennych lub betonowych słupków z łańcuchami lub żeliwne, ażurowe.

5.2.5. Zabytki archeologiczne

Zgodnie z definicją u.o.z. (art. 3 pkt 1 i 4) zabytek archeologiczny jest: *zabytkiem nieruchomym, będący powierzchniową, podziemną lub podwodną pozostałością egzystencji i działalności człowieka, złożoną z nawarstwień kulturowych i znajdujących się w nich wytworów bądź ich śladów albo zabytkiem ruchomym, będący tym wytworem.*

Wykaz stanowisk archeologicznych z terenu miasta Ełk został sporządzony na podstawie dokumentacji z archiwum Wojewódzkiego Urzędu Ochrony Zabytków i obejmuje 17 obiektów. Są to głównie obozowiska i ślady osadnictwa z epoki kamienia, ślady osadnictwa i osady o zróżnicowanej chronologii oraz dwa domniemane grodziska. Część stanowisk ma nieprecyzyjną lub wręcz nieokreśloną lokalizację, ze względu na ich identyfikację na podstawie tzw. znalezisk luźnych (pochodzących nierzadko jeszcze z XIX w.), czyli pojedynczych zabytków bez kontekstu kulturowego. Na obszarze miasta Ełk nie ma stanowisk archeologicznych wpisanych do rejestru zabytków. Stanowiska o nr 3 i 4 (w miejscowości) znajdują się tuż poza granicami administracyjnymi miasta.

5.2.6. Zabytki w zbiorach muzealnych

Szczególną pozycję w kształtowaniu świadomości historycznej i kulturowej najmłodszych mieszkańców Ełku odgrywa Muzeum Historyczne w Ełku, które mieści się przy ul. Wąski Tor 1, na terenie Ełckiej Kolei Wąskotorowej. Działa od 2012 r. Dziedziną zainteresowań Muzeum Historycznego jest nie tylko historia Ełku, ale także interesujące dzieje Mazur, jako regionu

o swoistym fenomenie kulturowym i historycznym. Muzeum gromadzi takie rodzaje zbiorów jak: dokumenty archiwalne (drukowane i rękopisy), przekazy ikonograficzne, przedmioty użytkowe, elementy wyposażenia wnętrz związane z historią Ełku i Mazur; przedmioty uzyskane w trakcie badań archeologicznych, prowadzonych na terenie Mazur; sztukę ludową, sprzęty gospodarskie i elementy wyposażenia wnętrz występujące na wsi mazurskiej; rysunki i grafikę, przedmioty rzemiosła artystycznego; numizmaty, medalierstwo i falerystykę; inne muzealia związane z regionem działania Muzeum. Muzeum organizuje zajęcia dla szkół, lekcje i warsztaty muzealne, ferie czy też konkursy.

Niepowtarzalną atrakcją turystyczną miasta Ełk jest Ełcka Kolej Wąskotorowa, która jest częścią Muzeum Historycznego w Ełku. W ofercie znajdują się przewozy pasażerskie składami ciągniętymi lokomotywą spalinową Lyd-1 (WLS-150) z wagonami zamkniętymi i odkrytymi. Trasa prowadzi przez malownicze mazurskie tereny, między jeziorami: Selment Wielki i Regielskie. Nową atrakcją na terenie kolei jest Park Odkrywców Kolei. Na terenie parku zostaną zainstalowane urządzenia, które pozwolą w prosty sposób pokazać zasady fizyki, które wykorzystywane są w pracy kolei wąskotorowej, m.in. karuzela z przekładniami, górka rozrządu, tłok pneumatyczny, magnetyczne piłki, wielokrążek, elektromotywa, silnik parowy, wyścig drezyn, huśtawka przegubowa ze sprężyną na łożysku, magnetyczne obręcze.

Muzeum Kropli Wody i Wieża Ciśnień w Ełku, ul. 11 Listopada 2. W wieży mieści się też Muzeum Kropli Wody, gdzie za dobrowolną opłatą, wrzucaną do skarbonki, można oglądać historyczne fotografie Ełku oraz dawne przedmioty codziennego użytku. W muzeum można obejrzeć eksponaty związane z wodą, stare pompy strażackie, gąsiory czy butelki. Na jednej z kondygnacji zgromadzono niemieckie księgozbiory. Siedzibę swoją ma tam również Stowarzyszenie Mniejszości Narodowej Niemieckiej „Mazury”.

Muzeum Jeziora w Centrum Edukacji Ekologicznej, ul. Parkowa 12. W muzeum znajdują się akwaria o łącznej pojemności ok. 4 tysięcy litrów. W akwariach zaaranżowano środowisko przyrodnicze mazurskich jezior. Można w nich obejrzeć rodzime gatunki ryb i innych organizmów typowych dla fauny jeziornej. Na ścianach porozwieszane są plansze tematyczne. Ponadto, na obszarze Centrum rozciąga się malowniczy park oraz Centrum Promocji Energii Odnawialnych, w którym można poznać działanie wiatraka, kolektorów słonecznych oraz ogniw fotowoltaicznych.

5.2.7. Dziedzictwo niematerialne

„Niematerialne dziedzictwo kulturowe” oznacza praktyki, wyobrażenia, przekazy, wiedzę i umiejętności – jak również związane z nimi instrumenty, przedmioty, artefakty i przestrzeń kulturową – które wspólnoty, grupy i, w niektórych przypadkach, jednostki uznają za część własnego dziedzictwa kulturowego. To niematerialne dziedzictwo kulturowe, przekazywane z pokolenia na pokolenie, jest stale odtwarzane przez wspólnoty i grupy w relacji z ich otoczeniem, oddziaływaniem przyrody i ich historią oraz zapewnia im poczucie tożsamości i ciągłości, przyczyniając się w ten sposób do wzrostu poszanowania dla różnorodności kulturowej oraz ludzkiej kreatywności [...]”⁶.

⁶ Konwencja UNESCO Konwencja UNESCO w sprawie ochrony niematerialnego dziedzictwa kulturowego z 2003 r. – Dz.U. z 2011 r. Nr 172 poz. 1018; art. 2 ust. 1.

Zgodnie z treścią Konwencji UNESCO, „niematerialne dziedzictwo kulturowe” przejawia się m.in. w następujących działach:

- a) tradycje i przekazy ustne, w tym język jako nośnik niematerialnego dziedzictwa kulturowego;
- b) sztuki widowiskowe;
- c) zwyczaje, rytuały i obrzędy świąteczne;
- d) wiedza i praktyki dotyczące przyrody i wszechświata;
- e) umiejętności związane z rzemiosłem tradycyjnym⁷.

Jednym z najważniejszych celów Konwencji UNESCO jest w stosunku do „niematerialnego dziedzictwa kulturowego”, jest jego ochrona, rozumiana jako utrwalenie, zachowanie i przekazanie dziedzictwa następnym pokoleniom, co sprawia, że jest ono wciąż żywe, a jednocześnie może się zmieniać i dostosowywać. Dotyczy to przede wszystkim przekazywania umiejętności oraz wiedzy o jego znaczeniu.

Ochrona skupia się głównie na procesach przekazywania elementów dziedzictwa niematerialnego z pokolenia na pokolenie, a nie na wytwarzaniu konkretnych środków, za pomocą których jest wyrażane (takich jak przedstawienia taneczne, pieśni, instrumenty muzyczne czy rzemiosło). Polega głównie na podtrzymaniu woli zachowania i przekazania tych aspektów dziedzictwa niematerialnego, które są ważne dla następnych pokoleń przez wspólnoty, grupy i jednostki.

Aby dziedzictwo niematerialne wciąż było żywe, musi przede wszystkim pozostać istotne dla danej społeczności, być regularnie praktykowane i przyswajane w jej obrębie i pomiędzy pokoleniami. Działania mające na celu ochronę muszą zatem angażować wspólnoty, grupy, a w niektórych wypadkach także jednostki, które kultywują takie dziedzictwo. Społeczności same muszą brać udział w identyfikowaniu i definiowaniu niematerialnego dziedzictwa kulturowego – to właśnie one decydują o tym, które praktyki stanowią część ich dziedzictwa kulturowego.

Stając się w 2011 roku stroną Konwencji, Polska przyjęła na siebie obowiązek opracowania i wdrożenia krajowego i pełnego systemu stałej i konsekwentnej ochrony, między innymi przez dokumentację zjawisk z zakresu objętego zapisami Konwencji oraz stworzenie zgodnie z zapisami Konwencji, jednego lub kilku spisów dziedzictwa niematerialnego dotyczącego zjawisk z obszaru danego kraju. Realizacją tego zobowiązania jest ustanowienie Krajowej Listy Niematerialnego Dziedzictwa Kulturowego, której prowadzenie zostało powierzone Narodowemu Instytutowi Dziedzictwa⁸.

Do najważniejszych instytucji, w których działalności znajduje się m.in. ochrona i kultywowanie przejawów dziedzictwa niematerialnego należą: Ełckie Centrum Kultury, Szkoła Artystyczna w Ełku (dział ECK) oraz Miejska Biblioteka Publiczna.

Ełckie Centrum Kultury (ECK) jest największym ośrodkiem kulturalnym w powiecie ełckim i jednym z najprężniej działających centrów kultury w warmińsko-mazurskim. ECK posiada salę kinową. Organizuje seanse filmowe dla dzieci, rodzin, seniorów, kobiet oraz tematyczne.

⁷ Konwencja UNESCO..., art. 1, ust. 2.

⁸ Por.: <http://niematerialne.nid.pl/>

Szkoła Artystyczna w Ełku jest działem ECK, który zajmuje się między innymi planowaniem wydarzeń artystycznych, edukacją artystyczną, wspieraniem talentów dzieci, młodzieży i dorosłych. Szkoła umożliwia spotkania ze sztuką, współpracę z placówkami oświatowymi, instytucjami i stowarzyszeniami.

Miejska Biblioteka Publiczna im. Zofii Nasierowskiej w Ełku organizuje liczne imprezy cykliczne takie jak: Noc Bibliotek, W Ełku wszystko gra – spotkanie z grami planszowymi, Akademia Malucha czy międzynarodowy konkurs literacki Siegfrieda Lenza.

Na terenie miasta działają także liczne stowarzyszenia i zespoły zajmujące się kulturą, zabytkami oraz szerzeniem tradycji lokalnych:

- Stowarzyszenie Mniejszości Narodowej Niemieckiej „Mazury”,
- Ełckie Stowarzyszenie Kulturalne (ESK),
- Stowarzyszenie Kultury Alternatywnej w Ełku,
- Mazurski Zespół Pieśni i Tańca „Ełk”,
- Mazurskie Towarzystwo Naukowe w Ełku,
- Stowarzyszenie EŁK i MY,
- Towarzystwo Miłośników Ełku,
- Ełckie Towarzystwo Muzyczne,
- Towarzystwo Przyjaciół Grodna i Wilna.

Do licznych wydarzeń związane z dziedzictwem kulturowym Ełku i regionu można zaliczyć:

- Noc Muzeów,
- Międzynarodowy Festiwal Folkloru Dzieci i Młodzieży „Tęcza”,
- Festiwal Sztuk Pirotechnicznych Ełk, Ogień i Woda,
- Ełckie Koncerty Muzyki Organowej i Kameralnej,
- Mazurskie Lato Muzyczne,
- Mazurskie Lato Kabaretowe MULATKA,
- Święto Babcięgo Pampucha,
- Jarmark Bożonarodzeniowy,
- Jarmark Kaziuka,
- Nagrody Białej Lili,
- Regionalne Święto Miodu,
- Sobotni Poranek w Muzeum,
- Spotkania autorskie w Miejskiej Bibliotece Publicznej.

5.3. Zabytki objęte prawnymi formami ochrony

Zgodnie z art. 7 ustawy o ochronie zabytków i opiece nad zabytkami z dnia 23 lipca 2003 r. formami ochrony zabytków są:

- wpis do rejestru zabytków;
- wpis na Listę Skarbów Dziedzictwa;
- uznanie za pomnik historii;
- utworzenie parku kulturowego;
- ustalenia ochrony w miejscowym planie zagospodarowania przestrzennego albo w decyzji o ustaleniu lokalizacji inwestycji celu publicznego, decyzji o warunkach zabudowy, decyzji o zezwoleniu na realizację inwestycji drogowej, decyzji o ustaleniu lokalizacji linii kolejowej lub decyzji o zezwoleniu na realizację inwestycji w zakresie lotniska użytku publicznego.

Na obszarze miasta Ełk nie występują pomniki historii i parki kulturowe, nie wpisano także żadnych obiektów na Listę Skarbów Dziedzictwa, natomiast występują pozostałe formy ochrony zabytków.

5.3.1. Zabytki nieruchomości wpisane do rejestru zabytków

Na terenie miasta Ełk znajdują się 32 zabytki nieruchomości wpisane do rejestru zabytków (Tabela nr 1). Są to obiekty i obszary będące najcenniejszymi elementami krajobrazu kulturowego miasta. W związku z wpisem do rejestru zabytków podlegają one rygorom prawnym wynikającym z przepisów ustawy z dnia 23 lipca 2003 r. o ochronie zabytków i opiece nad zabytkami.

Wszelkie działania podejmowane przy tego typu obiektach lub obszarach zabytkowych wymagają pozwolenia wojewódzkiego konserwatora zabytków.

Tabela nr 1. Zabytki nieruchomości wpisane do rejestru zabytków miasta Ełk

Lp.	Adres	Obiekt	Nr i data rejestru zabytków
1	Ełk	teren części miasta Ełk (układ urbanistyczny)	A-180 z 8.11.1956 r. oraz z 20.02.1979 r.
2	3 Maja 8	kościół baptystów	A-2762 z 10.03.1989 r.
3	3 Maja 10	budynek siedziby Kurii Biskupiej	A-3702 z 8.06.1994 r.
4	3 Maja 11	budynek mieszkalny	A-4543 z 14.02.2011 r.
5	11 Listopada	cmentarz wojenny żołnierzy rosyjskich z I wojny światowej	A-3572 z 5.10.1993 r.
6	Armii Krajowej	park miejski (położony między ulicami: Armii Krajowej, 3 Maja, Mickiewicza, Małeckich)	A-2578 z 10.11.1988 r.
7	Armii Krajowej 10	budynek mieszkalno-handlowy	A-3039 z 30.03.1990 r.
8	Armii Krajowej 16	bryła budynku sali sportowej	A-4486 z 5.12.2007 r.
9	Armii Krajowej 20	budynek mieszkalno-handlowy	A-3038 z 30.03.1990 r.
10	Armii Krajowej 21	budynek mieszkalno-handlowy	A-3037 z 30.03.1990 r.
11	Armii Krajowej 23	budynek mieszkalno-handlowy	A-3036 z 30.03.1990 r.

12	Armii Krajowej 25	budynek mieszkalny	A-3040 z 30.03.1990 r.
13	Chopina 2/Armii Krajowej 18	zespół kamienic wraz z terenem działki	A-4478 z 1.10.2007 r.
14	Chopina 12	budynek mieszkalny	A-3567 z 24.09.1993 r.
15	Cmentarna	cmentarz komunalny	A-2617 z 11.01.1989 r.
16	Kajki	cmentarz wojenny z I wojny światowej	A-3555 z 23.08.1993 r.
17	Kajki/11 Listopada	wodociągowa wieża ciśnień (siedziba Muzeum Kropli Wody)	A-3716 z 12.08.1994 r.
18	Kościuszki 9	budynek Wyższego Seminarium Duchownego	A-3703 z 8.06.1994 r.
19	Kościuszki 16	kościół rzymskokatolicki parafialny pw. św. Wojciecha	A-1842 z 25.02.1987 r.
20	Małeckich 4	budynek mieszkalny, ob. Sąd Rejonowy	A-3811 z 16.03.1995 r.
21	Mickiewicza 11	budynek mieszkalny, ob. siedziba Wojewódzkiego Urzędu Ochrony Zabytków	A-4114 z 24.05.1999 r.
22	Mickiewicza 12	budynek mieszkalny	A-4556 z 8.03.2011 r.
23	Piękna	cmentarz katolicki	A-3573 z 5.10.1993 r.
24	Piłsudskiego 2	budynek szkoły muzycznej, ob. budynek Urzędu Miasta	A-3566 z 24.09.1993 r.
25	Sportowa 1	zespół parowozowni normalnotorowej z pompownią, zespół wąskotorowej stacji głównej	A-3765 z 10.11.1994 r.
26		Łęcka Kolej Dojazdowa – przestrzenny układ komunikacyjny	A-3194 z 30.09.1991 r.
27		zespół zamkowy (zamek, budynek powięzienny	A-3192 z 12.09.1991 r.
28	Wojska Polskiego 15	budynek mieszkalno-handlowy	A-3195 z 1.10.1991 r.
29	Wojska Polskiego 34	kościół ewangelicki, ob. parafialny pw. Najświętszego Serca Pana Jezusa	A-1863 z 25.02.1987 r.
30	Wojska Polskiego 57	budynek mieszkalny	A-3937 z 5.12.1996 r.
31	Zamkowa	most drogowy nad Jez. Łęckim	A-3193 z 12.09.1991 r.
32	Zamkowa 13	budynek mieszkalny	A-3718 z 12.08.1994 r.

5.3.2. Zabytki ruchome wpisane do rejestru zabytków

Zgodnie z art. 3 pkt 1 i 3 ustawy o ochronie zabytków i opiece nad zabytkami, zabytek ruchomy, to rzecz ruchoma, jej część lub zespół rzeczy ruchomych, będących dziełem człowieka lub związanych z jego działalnością, stanowiących świadectwo minionej epoki bądź zdarzenia, których zachowanie leży w interesie społecznym ze względu na posiadaną wartość historyczną, artystyczną lub naukową.

Na terenie miasta Łęk wpisem do rejestru zabytków ruchomych objęto wyposażenie jednego kościoła oraz elementy ruchome Łęckiej Kolei Wąskotorowej (Tabela nr 2).

Tabela nr 2. Zabytki ruchome wpisane do rejestru zabytków miasta Łęk

Lp.	Obiekt	Nr i data rejestru zabytków
1	lokomotywa parowa wąskotorowa serii Px48 nr 1752 (nr fabryczny 2247/1951 r.)	69/92 z 20.10.1992 r.
2	parowóz wąskotorowy typu „Las”, oznaczony „T 244”, wyprodukowany w Chrzanowie w 1948 r., z kotłem wyprodukowanym w Toruniu (nr fabryczny kotła 1423 z 1948 r., nr kolejowy kotła 1 KF96), bez oryginalnego tendera	56 z 01.10.1991 r.

3	lokomotywa parowa typu „Las”, oznaczona numerem 1136, wyprodukowana w Chrzanowie w latach 1950–1954, z kotłem wyprodukowanym w Sosnowcu w 1958 r. (nr fabryczny kotła 16317), z tenderem z Chrzanowa (nr inw. 27/52)	57 z 01.10.1991 r.
4	przestrzenny układ komunikacyjny – Ełcka kolej dojazdowa – zabytki ruchome	A - 847 z 30.09.1991 r.
5	element wyposażenie kościoła pw. św. Wojciecha	53 z 17.02.1968 r.
6	element wyposażenie kościoła pw. św. Wojciecha	263 z 08.12.1971 r.
7	pług odśnieżny typu Bjorke (normalnotorowy), nr inw. PKP 81129XS, wyprodukowany w 1940 r.	62 z 16.10.1991 r.
8	wagon osobowy normalnotorowy produkcji belgijskiej z lat 1930–1943, numer inwentarzowy PKP 52 1988	64 z 16.10.1991 r.
9	tender typu 12 C 1 (bez numeru inwentarzowego) produkcji polskiej z lat 1898–1918	66 z 18.10.1991 r.
10	2 lokomotywy parowe Ty2, 4 lokomotywy parowe O149, lokomotywa spalinowa SM30, wagon dwuosiowy „gaziarka”, dźwig kolejowy f-my Krupp-Ardelt z dwoma wagonami – lorami	B-347 z 16.06.2014 r.
11	instrument muzyczny organów	B-364 z 08.12.2015 r.

5.4. Zabytki w gminnej ewidencji zabytków

Do obowiązków samorządu lokalnego należy ochrona zabytków, które znajdują się na terenie gminy. Zadania te precyzuje art. 4 ustawy o ochronie zabytków i opiece nad zabytkami z dnia 23 lipca 2003 r. Gminy mają dbać między innymi o: „zapewnienie warunków prawnych, organizacyjnych i finansowych umożliwiających trwałe zachowanie zabytków oraz ich zagospodarowanie i utrzymanie” oraz zapobiegać „zagrożeniom mogącym spowodować uszczerbek dla wartości zabytków”. Do obowiązków nałożonych przez ustawę na gminę należy: „uwzględnienie zadań ochronnych w planowaniu i zagospodarowaniu przestrzennym oraz przy kształtowaniu środowiska”, czemu ma służyć gminna ewidencja zabytków.

W gminnej ewidencji zabytków powinny być ujęte:

- 1) zabytki nieruchome wpisane do rejestru;
- 2) inne zabytki nieruchome znajdujące się w wojewódzkiej ewidencji zabytków;
- 3) inne zabytki nieruchome wyznaczone przez wójta (burmistrza, prezydenta miasta) w porozumieniu z wojewódzkim konserwatorem zabytków.

Szczegółowe wytyczne na temat opracowania i prowadzenia gminnej ewidencji zabytków zostały określone w Rozporządzeniu Ministra Kultury i Dziedzictwa Narodowego z dnia 26 maja 2011 r. w sprawie prowadzenia rejestru zabytków, krajowej, wojewódzkiej i gminnej ewidencji zabytków oraz krajowego wykazu zabytków skradzionych lub wywiezionych za granicę niezgodnie z prawem (Dz.U. 2011.113.661). Konsekwencją ujęcia obiektów lub obszarów niewpisanych do rejestru zabytków w gminnej ewidencji zabytków, jest obowiązek uzgodnienia z wojewódzkim konserwatorem zabytków planowanych przy nich działań za pośrednictwem właściwego organu gminy lub organu administracji architektoniczno-budowlanej. Uzgodnienia z wojewódzkim konserwatorem zabytków w odniesieniu do ww. ustawy obiektów prowadzone są na etapie wydania decyzji o ustaleniu lokalizacji inwestycji celu publicznego, decyzji o warunkach zabudowy, decyzji o zezwoleniu na realizację inwestycji drogowej, decyzji o lokalizacji linii kolejowej lub decyzji o zezwoleniu na realizację inwestycji w zakresie lotniska użytku publicznego (art. 53. ust. 4 pkt 2,

art. 60 ust. 1 ustawy z dnia 27 marca 2003 r.) oraz na etapie wydania decyzji o pozwoleniu na budowę lub rozbiórkę obiektu budowlanego (art. 39 ust. 3 ustawy z dnia 7 lipca 1994 r. – Prawo budowlane). Ponadto właściciele lub posiadacze zabytków ujętych w gminnej ewidencji zabytków mają obowiązek zawiadomienia wojewódzkiego konserwatora zabytków o wszelkich zagrożeniach, niekorzystnych zmianach oraz o zmianie stanu prawnego zabytku. Mają też obowiązek uczestniczenia w kosztach badań archeologicznych prowadzonych na swoim terenie.

Gminna ewidencja zabytków jest dokumentem otwartym. Powinna być stale weryfikowana i aktualizowana. Gminna ewidencja zabytków jest także podstawą do sporządzenia Gminnego programu opieki nad zabytkami.

Gminna ewidencja zabytków miasta Ełk została opracowana w 2013 r., przyjęta Zarządzeniem nr 1194/2013 Prezydenta Miasta Ełk z dnia 16 października 2013 r. W 2018 r. do ewidencji włączono cztery obiekty architektury i jedno stanowisko archeologiczne (Zarządzenie nr 1406.2018 Prezydenta Miasta Ełk z dnia 22 lutego 2018 r.).

Tabela nr 3. Obiekty ujęte w gminnej ewidencji zabytków miasta Ełk

Nr karty	Ulica, nr domu	Obiekt	Datowanie	Nr i data rejestru zabytków
1.	—	układ urbanistyczny części miasta	początek XV w.	A-180 z 8.11.1956 r. oraz z 20.02.1979 r.
2.	—	Ełcka Kolej Dojazdowa (Ełcka Kolej Wąskotorowa) – przestrzenny układ komunikacyjny	1910 – 1918 r.	A-3194 z 30.09.1991 r.
3.	3 Maja 4	kamienica murowana, ob. budynek mieszkalno-handlowy	2. połowa XIX w.	—
4.	3 Maja 5	kamienica murowana	2. połowa XIX w.	—
5.	3 Maja 6	kamienica murowana	około 1905 – 1910 r.	—
6.	3 Maja 7	kamienica murowana	1. ćwierć XX w.	—
7.	3 Maja 8	kościół baptyistów	1907 – 1908 r.	A-2762 z 10.03.1989 r.
8.	3 Maja 9	kamienica murowana, ob. budynek mieszkalno-biurowy	około 1905 – 1910 r.	—
9.	3 Maja 10	kamienica murowana, ob. budynek Kurii Biskupiej	około 1905 – 1910 r.	A-3702 z 8.06.1994 r.
10.	3 Maja 11	kamienica murowana, ob. budynek mieszkalno-handlowy	około 1905 – 1910 r.	A-4543 z 14.02.2011 r.
11.	11 Listopada 2	wodociągowa wieża ciśnień, ob. siedziba Muzeum Kropli Wody	1895 r.	A-3716 z 12.08.1994 r.
12.	11 Listopada 24	budynek Seminarium Pedagogicznego, ob. budynek szkolny Zespołu Szkół nr 1 im. Jędrzeja Śniadeckiego	1907 r.	—
13.	11 Listopada	cmentarz wojenny z czasów I wojny światowej	lata 20. XX w. (założenie cmentarza)	A-3572 z 5.10.1993 r.
14.	Armii Krajowej 1	budynek szkolny, ob. budynek Zespołu Szkół Mechaniczno-Elektrycznych	1859 r.	—
15.	Armii Krajowej 3	budynek mieszkalny, ob. usługowy	1. dekada XX w.	—
16.	Armii Krajowej 4	budynek mieszkalny, ob. przedszkole	początek XX w.	—
17.	Armii Krajowej 6	kamienica murowana	początek XX w.	—
18.	Armii Krajowej 7	budynek mieszkalny, ob. mieszkalno-usługowy	około 1927 r.	—
19.	Armii Krajowej 8	kamienica murowana, ob. budynek mieszkalno-usługowy	1915 – 1925 r.	—
20.	Armii Krajowej 10	budynek mieszkalny, ob. mieszkalno-usługowy	początek XX w.	A-3039 z 30.03.1990 r.

21.	Armii Krajowej 11	kamienica murowana, ob. budynek mieszkalno-usługowy	1911 r.	—
22.	Armii Krajowej 13	kamienica murowana, ob. budynek mieszkalno-usługowy	przełom XIX/XX w.	—
23.	Armii Krajowej 15	kamienica murowana, ob. budynek mieszkalno-usługowy	przełom XIX/XX w.	—
24.	Armii Krajowej 16	bryła budynku sali sportowej	1909 r.	A-4486 z 5.12.2007 r.
25.	Armii Krajowej 17	kamienica murowana, ob. budynek mieszkalno-usługowy	początek XX w.	—
26.	Armii Krajowej 20	budynek mieszkalny, ob. mieszkalno-usługowy	początek XX w.	A-3038 z 30.03.1990 r.
27.	Armii Krajowej 21	kamienica murowana, ob. budynek mieszkalno-biurowy	1919 r.	A-3037 z 30.03.1990 r.
28.	Armii Krajowej 23	kamienica murowana, ob. budynek mieszkalno-usługowy	1907 r.	A-3036 z 30.03.1990 r.
29.	Armii Krajowej 24	budynek użyteczności publicznej, ob. biurowy	początek XX w.	—
30.	Armii Krajowej 25	kamienica murowana	początek XX w.	A-3040 z 30.03.1990 r.
31.	Armii Krajowej 28	budynek mieszkalny, ob. handlowy	1915 r.	—
32.	Armii Krajowej 30	kamienica murowana, ob. budynek mieszkalno-usługowy	początek XX w.	—
33.	Armii Krajowej 33	kamienica murowana, ob. budynek mieszkalno-biurowy	1909 r.	—
34.	Armii Krajowej 35	kamienica murowana	przełom XIX/XX w.	—
35.	Armii Krajowej 37	kamienica murowana	przełom XIX/XX w.	—
36.	Armii Krajowej 38	budynek mieszkalny, murowany, ob. mieszkalno-usługowy	pierwsze dziesięciolecie XX w.	—
37.	Armii Krajowej 39	budynek gospodarczy, ob. handlowo-usługowo-gospodarczy)	koniec XIX – początek XX w.	—
38.	Armii Krajowej 40	kamienica murowana, ob. budynek mieszkalno-usługowy	przełom XIX/XX w.	—
39.	Armii Krajowej 42	kamienica murowana, ob. budynek mieszkalno-usługowy	1911 r.	—
40.	Armii Krajowej 56	kamienica murowana, ob. budynek mieszkalno-usługowy	przełom XIX/XX w.	—
41.	Armii Krajowej	park miejski (położony między ulicami: Armii Krajowej, 3 Maja, Mickiewicza, Małeckich)	początek XX w.	A-2578 z 10.11.1988 r.
42.	Chopina 1	budynek użytkowy, ob. budynek Poczty Polskiej	1881 r.	—
43.	Chopina 2 / Armii Krajowej 18	zespół kamienic wraz z terenem działki	początek XX w.	A-4478 z 1.10.2007 r.
44.	Chopina 3	kamienica murowana, ob. budynek mieszkalno-usługowy	przełom XIX i XX w.	—
45.	Chopina 4	kamienica murowana, ob. budynek mieszkalno-usługowy	1911 r.	—
46.	Chopina 8	budynek mieszkalny, murowany	lata 20–30. XX w.	—
47.	Chopina 9	budynek mieszkalny, ob. mieszkalno-usługowy	lata 90. XIX w.	—
48.	Chopina 11	budynek mieszkalny, murowany, ob. mieszkalno-usługowy	początek XX w.	—
49.	Chopina 11A	budynek mieszkalny, murowany	koniec XIX – początek XX w.	—
50.	Chopina 12	kamienica murowana, ob. budynek mieszkalno-handlowy	1904 r.	A-3567 z 24.09.1993 r.
51.	Chopina 13	budynek mieszkalny, murowany	początek XX w.	—
52.	Chopina 14	kamienica murowana, ob. budynek mieszkalno-usługowy	początek XX w.	—
53.	Chopina 15	budynek mieszkalny, ob. budynek Narodowego Funduszu Zdrowia	przełom XIX i XX w.	—
54.	Chopina 17	budynek mieszkalny, murowany	1916 r.	—

55.	Chopina 19	budynek mieszkalny, murowany	przełom XIX i XX w.	—
56.	Chopina 21	kamienica murowana	1902 r.	—
57.	Chopina 23	kamienica murowana, ob. budynek mieszkalno-usługowy	początek XX w.	—
58.	Cmentarna	cmentarz ewangelicki i wojenny, ob. komunalny i wojenny	połowa XIX w.	A-2617 z 11.01.1989 r.
59.	Czarna 1	kamienica murowana, ob. budynek mieszkalno-usługowy	początek XX w.	—
60.	Dąbrowskiego 16	budynek mieszkalny, murowany, ob. mieszkalno-biurowy	1908 r.	—
61.	Dąbrowskiego 18	magazyn murowany w zespole koszar piechoty, ob. nieużytkowany	1884 r.	—
62.	Dąbrowskiego	dworzec w zespole stacji kolejowej	lata 70. XIX w.	—
63.	Dąbrowskiego	budynek biurowy, murowany w zespole stacji kolejowej	lata 70. XIX w.	—
64.	Dąbrowskiego	magazyn spedycji, murowano-drewniany w zespole stacji kolejowej	lata 70. XIX w.	—
65.	Dąbrowskiego	szalek murowano-drewniany w zespole stacji kolejowej	lata 70. XIX w.	—
66.	Gdańska 1/3	budynek mieszkalny, murowany, ob. mieszkalno-usługowy	lata 20. XX w.	—
67.	Gdańska 2	budynek mieszkalny, murowany	początek XX w.	—
68.	Gdańska 5/5A/5B	budynek mieszkalny, murowany, ob. mieszkalno-usługowy	lata 20. XX w.	—
69.	Gdańska 7/9	budynek mieszkalny, murowany	okres międzywojenny XX w.	—
70.	Gdańska 16	kamienica murowana	koniec XIX – początek XX w.	—
71.	Gdańska 18	kamienica murowana	koniec XIX – początek XX w.	—
72.	Gdańska 20	kamienica murowana	koniec XIX – początek XX w.	—
73.	Gdańska 22/24	kamienica murowana, ob. budynek mieszkalno-usługowy	pierwsza dekada XX w.	—
74.	Gdańska 40	budynek administracyjny w zespole rzeźni miejskiej, ob. budynek mieszkalny	1907 r.	—
75.	Gdańska 40	budynek rzeźni miejskiej, ob. budynek handlowy	1907 r.	—
76.	Gdańska 40	chłodnia w zespole rzeźni miejskiej, ob. magazyn	1907 r.	—
77.	Gdańska 40	budynek sanitarny w zespole rzeźni miejskiej, ob. magazyn	1907 r.	—
78.	Gdańska 40	przechowalnia zwierząt w zespole rzeźni miejskiej, ob. magazyn	1907 r.	—
79.	Gdańska 40	sklep w zespole rzeźni miejskiej, ob. budynek handlowy	1907 r.	—
80.	Grajewska 2	budynek mieszkalny, ob. nieużytkowany, położony w pasie drogowym	początek XX w.	—
81.	Grajewska 6	budynek mieszkalny, murowany	początek XX w.	—
82.	Grajewska 7	budynek mieszkalny, murowany	1911 r.	—
83.	Grajewska 8	budynek mieszkalny, murowany	pierwsza dekada XX w.	—
84.	Grajewska	cmentarz ewangelicki, dawny	XIX w.	—
85.	Kajki 2	budynek szkolny, ob. budynek Zespołu Szkół nr 6 im. Macieja Rataja	lata 20. XX w.	—
86.	Kajki 6	budynek mieszkalny, murowany, ob. biurowy	koniec XIX – początek XX w.	—
87.	Kajki 8	budynek mieszkalny, ob. Poradnia Psychologiczno-Pedagogiczna	koniec XIX – początek XX w.	—
88.	Kajki 10	budynek mieszkalny, ob. biurowy	koniec XIX – początek XX w.	—
89.	Kajki	cmentarz wojenny z czasów I wojny światowej	1914 – 1915 r.	A-3555 z 23.08.1993 r.

90.	Kilińskiego	cmentarz wyznawców judaizmu, dawny, zatarty napowierzchniowo, ob. teren rekreacyjny	1837 r.	—
91.	Kilińskiego	cmentarz epidemiczny, dawny, ob. teren rekreacyjny	XIX w.	—
92.	Kolejowa 15	budynek mieszkalny, murowany	koniec XIX – początek XX w.	—
93.	Kolejowa 17	budynek mieszkalny, murowany	początek XX w.	—
94.	Kolejowa 22	budynek mieszkalny, murowany	początek XX w.	—
95.	Kolejowa 23	dróżnicówka murowana, ob. budynek mieszkalny	1910 – 1918 r.	—
96.	Kolejowa 26	budynek mieszkalny, murowany	lata 20–30. XX w.	—
97.	Kolejowa 27	budynek mieszkalny, murowany	koniec XIX – początek XX w.	—
98.	Kolejowa 28	budynek mieszkalny, murowany	koniec XIX – początek XX w.	—
99.	Kolejowa 29	dróżnicówka murowana, ob. budynek mieszkalny	lata 70. XIX w.	—
100.	<i>Kolejowa</i>	<i>aleja przydrożna w ciągu drogi powiatowej – ul. Kolejowa</i>	<i>początek XX w.</i>	<i>wycięta</i>
101.	Kolejowa	zbiorowa mogiła żołnierzy niemieckich z czasów I wojny światowej	1914 r.	—
102.	Konopnickiej 3	budynek mieszkalny, murowany	1925 r.	—
103.	Kościszki 4	budynek mieszkalny, murowany	1915 – 1925 r.	—
104.	Kościszki 5	kamienica murowana, ob. budynek mieszkalno-usługowy	przełom XIX i XX w.	—
105.	Kościszki 6	kamienica murowana, ob. budynek mieszkalno-usługowy	1915 – 1925 r.	—
106.	Kościszki 7	kamienica murowana	1912 r.	—
107.	Kościszki 9	budynek mieszkalny, murowany, ob. siedziba Wyższego Seminarium Duchownego	1. ćwierć XX w.	A-3703 z 8.06.1994 r.
108.	Kościszki 11	kamienica murowana	początek XX w.	—
109.	Kościszki 13	kamienica murowana	1903 r.	—
110.	Kościszki 15	kamienica murowana, ob. budynek mieszkalno-usługowy	lata 20. XX w.	—
111.	Kościszki 16	kościół ewangelicki, ob. rzymskokatolicki parafialny pw. św. Wojciecha	1853 r., przebudowany w 1895 r.	A-1842 z 23.02.1987 r.
112.	Kościszki 17	budynek mieszkalny, murowany, ob. mieszkalno-usługowy	lata 20–30. XX w.	—
113.	Kościszki 18	budynek mieszkalny, murowany	początek XX w.	—
114.	Kościszki 19	budynek biurowy, murowany w zespole koszar piechoty, ob. budynek usługowy	1884 r.	—
115.	Kościszki 19A	budynek warsztatów, murowany w zespole koszar piechoty, ob. budynek gospodarczy	1884 r.	—
116.	Kościszki 20	kamienica murowana, ob. budynek mieszkalno-usługowy	początek XX w.	—
117.	Kościszki 21	budynek koszarowy, murowany w zespole koszar piechoty, ob. budynek Uniwersytetu Warmińsko-Mazurskiego	1884 r.	—
118.	Kościszki 23	budynek administracyjny, murowany w zespole koszar piechoty, ob. budynek Uniwersytetu Warmińsko-Mazurskiego	1884 r.	—
119.	Kościszki 25	budynek koszarowy, murowany w zespole koszar piechoty, ob. budynek UWM	1884 r.	—
120.	Kościszki 26	budynek koszarowy, murowany w zespole koszar piechoty, ob. budynek mieszkalno-usługowy	1884 r.	—
121.	Kościszki 26A	budynek gospodarczy, murowany w zespole koszar piechoty, ob. budynek handlowy	1884 r.	—
122.	Kościszki 26B	budynek magazynu, murowany w zespole koszar piechoty, ob. budynek handlowy	1884 r.	—

123.	Kościuszki 27	budynek biurowy, murowany w zespole koszar piechoty, ob. budynek noclegowni prowadzonej przez Caritas	1884 r.	—
124.	Kościuszki 28A	koszarowiec murowany w zespole koszar piechoty, ob. administracyjny	1884 r.	—
125.	Kościuszki 28B	budynek biurowy, murowany w zespole koszar piechoty, ob. biurowy	1884 r.	—
126.	Kościuszki 31	budynek żandarmerii, murowano-drewniany w zespole koszar piechoty, ob. budynek nieużytkowany	1884 r.	—
127.	Kościuszki 33	budynek aresztu, murowano-drewniany w zespole koszar piechoty, ob. budynek użyteczności publicznej	1884 r.	—
128.	Kościuszki bn	budynek gospodarczy, murowany w zespole koszar piechoty, ob. budynek gospodarczo-usługowy	1884 r.	—
129.	Kościuszki bn	budynek koszarowy, murowany w zespole koszar piechoty, ob. budynek Wojskowej Stacji Krwiodawstwa i Krwiolecznictwa	1884 r.	—
130.	Kościuszki bn	budynek szpitalny, murowano-drewniany w zespole koszar piechoty, ob. nieużytkowany	1884 r.	—
131.	Kościuszki bn	budynek gospodarczy, murowany w zespole koszar piechoty, ob. nieużytkowany	1884 r.	—
132.	Kościuszki	mogiła wojenna żołnierzy niemieckich i rosyjskich z czasów I wojny światowej	1914 r.	—
133.	Kościuszki bn	budynek biurowy, murowany w zespole koszar piechoty, ob. przychodnia wojskowa	1884 r.	—
134.	Kościuszki bn	magazyn murowany w zespole koszar piechoty, ob. budynek handlowy	1881 r.	—
135.	Leśna 11	budynek mieszkalny, murowany	1939 r.	—
136.	Magazynowa 6	zespół budynków piekarni, murowany, ob. budynki usługowo-handlowe	koniec XIX – początek XX w.	—
137.	Małeckich 1	budynek sądu, murowany, ob. budynek szkolny	1877 r.	—
138.	Małeckich 2	kamienica murowana, ob. budynek mieszkalno-biurowy	ok. 1910 r.	—
139.	Małeckich 3	kamienica murowana, ob. budynek mieszkalno-biurowy	1905 – 1915 r.	—
140.	Małeckich 4	kamienica murowana, ob. siedziba Sądu Rejonowego	1911 r.	A-3811 z 16.03.1995 r.
141.	Mickiewicza 5	budynek mieszkalny, murowany	koniec XIX – początek XX w.	—
142.	Mickiewicza 9	kamienica murowana	1902 r.	—
143.	Mickiewicza 11	budynek mieszkalny, murowany, ob. siedziba Wojewódzkiego Urzędu Ochrony Zabytków	2. połowa XIX w.	A-4114 z 24.05.1999 r.
144.	Mickiewicza 12	kamienica murowana	przełom XIX i XX w.	A-4556 z 8.03.2011 r.
145.	Mickiewicza 13	budynek mieszkalny, murowany	przełom XIX i XX w.	—
146.	Mickiewicza 14	kamienica murowana	1896 r.	—
147.	Mickiewicza 16	kamienica murowana	przełom XIX i XX w.	—
148.	Mickiewicza 18	kamienica murowana	1905 r.	—
149.	Mickiewicza 19	szpital miejski, ob. w przebudowie na centrum handlowe	początek XX w.	—
150.	Mickiewicza 21	kamienica murowana, ob. budynek mieszkalno-usługowy	początek XX w.	—
151.	Mickiewicza 22	kamienica murowana	początek XX w.	—
152.	Mickiewicza 24 / Orzeszkowej 2	kamienica murowana	początek XX w.	—

153.	Mickiewicza 26 / Orzeszkowej 1	kamienica murowana	około 1905 r.	—
154.	Mickiewicza 28	kamienica murowana	przełom XIX i XX w.	—
155.	Mickiewicza 30/32	kamienica murowana	początek XX w.	—
156.	Mickiewicza 36	kamienica murowana	przełom XIX i XX w.	—
157.	Mickiewicza 37	kamienica murowana	początek XX w.	—
158.	Mickiewicza 38	kamienica murowana	początek XX w.	—
159.	Mickiewicza 39	kamienica murowana	początek XX w.	—
160.	Mickiewicza 39A	oficyna murowana	początek XX w.	—
161.	Mickiewicza 40	budynek użyteczności publicznej, murowany, ob. budynek Wojskowej Komendy Uzupełnień	koniec XIX – początek XX w.	—
162.	Mickiewicza 42	magazyn murowany, ob. budynek usługowy	koniec XIX w.	—
163.	Moniuszki 1	kamienica murowana	lata 20–30. XX w.	—
164.	Moniuszki 3	budynek mieszkalny, murowany, ob. mieszkalno-usługowy	lata 20–30. XX w.	—
165.	Moniuszki 4	budynek mieszkalny, murowany	1920 r.	—
166.	Moniuszki 5	budynek mieszkalny, murowany	początek XX w.	—
167.	Moniuszki 7	budynek mieszkalny, murowany	początek XX w.	—
168.	Moniuszki 8	budynek mieszkalny, murowany	początek XX w.	—
169.	Moniuszki 10	budynek mieszkalny, murowany	początek XX w.	—
170.	Moniuszki 11	budynek mieszkalny, murowany	1. ćw. XX w.	—
171.	Moniuszki 12	budynek mieszkalny, murowany	początek XX w.	—
172.	Moniuszki 13/15	budynek mieszkalny, murowany	lata 20–30. XX w.	—
173.	Moniuszki 14	budynek mieszkalny, murowany	lata 20–30. XX w.	—
174.	Moniuszki 16	budynek mieszkalny, murowany	lata 20–30. XX w.	—
175.	Moniuszki 17/19	budynek mieszkalny, murowany	lata 20–30. XX w.	—
176.	Moniuszki 18	kamienica murowana	lata 20–30. XX w.	—
177.	Nadjeziorna 1	kamienica murowana	początek XX w.	—
178.	Orzeszkowej 3	kamienica murowana	początek XX w.	—
179.	Orzeszkowej 5	kamienica murowana	początek XX w.	—
180.	Orzeszkowej 10	kamienica murowana	ok. 1910 r.	—
181.	Orzeszkowej 12	kamienica murowana, ob. budynek mieszkalno-usługowy	początek XX w.	—
182.	Orzeszkowej 13	kamienica murowana, ob. budynek mieszkalno-usługowy	początek XX w.	—
183.	Orzeszkowej 14	kamienica murowana	początek XX w.	—
184.	Orzeszkowej 15	kamienica murowana, ob. budynek mieszkalno-usługowy	początek XX w.	—
185.	Orzeszkowej 15A	kamienica murowana	początek XX w.	—
186.	Orzeszkowej 16/18	kamienica murowana	początek XX w.	—
187.	Orzeszkowej 17	kamienica murowana, ob. budynek mieszkalno-usługowy	początek XX w.	—
188.	Orzeszkowej 19	kamienica murowana, ob. budynek mieszkalno-usługowy	początek XX w.	—
189.	Orzeszkowej 21/23	budynek gospodarczy, murowany w zespole koszar piechoty, ob. budynek handlowo-usługowy	1884 r.	—
190.	Orzeszkowej 21A	budynek gospodarczy, murowany w zespole koszar piechoty, ob. hotel	1884 r.	—
191.	Orzeszkowej 22	kamienica murowana	początek XX w.	—
192.	Orzeszkowej 24	kamienica murowana	1910 r.	—
193.	Orzeszkowej 28/30/32	budynek mieszkalny, murowany, ob. mieszkalno-usługowy	lata 20–30. XX w.	—

194.	Piękna	cmentarz rzymskokatolicki, dawny	2. połowa XIX w.	A-3573 z 5.10.1993 r.
195.	Piłsudskiego 2	budynek szkoły muzycznej, ob. budynek administracyjny Urzędu Miasta	początek lat 20. XX w.	A-3566 z 24.09.1993 r.
196.	Piłsudskiego 3	budynek szkoły dla dziewcząt, ob. budynek szkolny I Liceum Ogólnokształcącego im. Stefana Żeromskiego	1905 r.	—
197.	Piłsudskiego 4	budynek użyteczności publicznej, murowany, ob. budynek administracyjny Urzędu Miasta	1913 r.	—
198.	Piłsudskiego 5	budynek mieszkalny, murowany, ob. budynek administracyjny	lata 20. XX w.	—
199.	Piłsudskiego 6	budynek mieszkalny, murowany, ob. budynek administracyjny Urzędu Miasta	około 1918 – 1919 r.	—
200.	Piłsudskiego 7	budynek mieszkalny, murowany	początek XX w.	—
201.	Piłsudskiego 10	budynek mieszkalny, murowany, ob. budynek administracyjny	lata 20. XX w.	—
202.	Piłsudskiego 11/11A	budynek mieszkalny, murowany, ob. mieszkalno-usługowy	początek XX w.	—
203.	Pułaskiego	budynek przepompowni ścieków	początek XX w.	—
204.	Sikorskiego 27	budynek mieszkalny, murowany	początek XX w.	—
205.	Sikorskiego 29	budynek mieszkalny, murowany	początek XX w.	—
206.	Słowackiego 1	kamienica murowana	lata 20–30. XX w.	—
207.	Słowackiego 4	kamienica murowana	1915 – 1925 r.	—
208.	Słowackiego 6	kamienica murowana, ob. budynek mieszkalno-usługowy	przełom XIX i XX w.	—
209.	Słowackiego 9	budynek mieszkalny, murowany	1915 – 1925 r.	—
210.	Słowackiego 16	kamienica murowana, ob. budynek mieszkalno-usługowy	1915 – 1925 r.	—
211.	Słowackiego 20	budynek mieszkalny, murowany	lata 20. XX w.	—
212.	Słowackiego 23	budynek mieszkalny, murowany, ob. mieszkalno-usługowy	początek XX w.	—
213.	Słowackiego 26	zespół sakralno-mieszkalny kościoła ewangelicko-metodystycznego	przełom XIX i XX w.	—
214.	Stary Rynek 4	budynek mieszkalny, murowany	lata 20–30. XX w.	—
215.	Szkolna 9 A,B,C,D	budynek mieszkalny, murowany	lata 20–30. XX w.	—
216.	Wawelska 1	kamienica murowana, ob. budynek mieszkalno-usługowy	koniec XIX – początek XX w.	—
217.	Wawelska 2	kamienica murowana	około 1910 r.	—
218.	Wawelska 4	kamienica murowana	około 1910 r.	—
219.	Wawelska 5	kamienica murowana	lata 20–30. XX w.	—
220.	Wawelska 6	kamienica murowana	przełom XIX i XX w.	—
221.	Wawelska 8	kamienica murowana	lata 20. XX w.	—
222.	Wawelska 10	kamienica murowana	lata 20–30. XX w.	—
223.	Wawelska 12	kamienica murowana	lata 20–30. XX w.	—
224.	Wawelska 14/16 – róg Mickiewicza 33	budynek mieszkalny, murowany	lata 20–30. XX w.	—
225.	Wawelska 17/19/21/23	kamienica murowana	lata 20–30. XX w.	—
226.	Wawelska 18/20	kamienica murowana	lata 20–30. XX w.	—
227.	Wąski Tor / Sportowa 1	parowozownia w zespole parowozowni normalnotorowej	1918 – 1944 r.	A-3765 z 10.11.1994 r.
228.	Wąski Tor / Sportowa 1	obrotnica w zespole parowozowni normalnotorowej	1906 – 1920 r.	A-3765 z 10.11.1994 r.
229.	Wąski Tor / Sportowa 1	skład węgla z podnośnikiem Kutruffa w zespole parowozowni normalnotorowej	1906 – 1920 r.	A-3765 z 10.11.1994 r.

230.	Wąski Tor / Sportowa 1	stacja nawadniania z żurawiem produkcji litewskiej w zespole parowozowni normalnotorowej	1942 r.	A-3765 z 10.11.1994 r.
231.	Wąski Tor / Sportowa 1	wieża wodna w zespole parowozowni normalnotorowej	1906 – 1920 r.	A-3765 z 10.11.1994 r.
232.	Sportowa 13	budynek mieszkalny w zespole parowozowni normalnotorowej	1906 – 1920 r.	A-3765 z 10.11.1994 r.
233.	Wąski Tor / Sportowa 1	budynek gospodarczy w zespole parowozowni normalnotorowej	1906 – 1920 r.	A-3765 z 10.11.1994 r.
234.	Wąski Tor / Sportowa 1	noclegownia w zespole parowozowni normalnotorowej	1906 – 1920 r.	A-3765 z 10.11.1994 r.
235.	Wąski Tor / Sportowa 1	pompownia w zespole parowozowni normalnotorowej	1906 – 1920 r.	A-3765 z 10.11.1994 r.
236.	Wąski Tor / Sportowa 1	budynek stacyjny główny w zespole wąskotorowej stacji głównej	około 1913 r.	A-3765 z 10.11.1994 r.
237.	Wąski Tor / Sportowa 1	parowozownia w zespole wąskotorowej stacji głównej	około 1913 r.	A-3765 z 10.11.1994 r.
238.	Wąski Tor / Sportowa 1	warsztat pomocniczy w zespole wąskotorowej stacji głównej	około 1913 r.	A-3765 z 10.11.1994 r.
239.	Wąski Tor / Sportowa 1	dźwig obrotowy w zespole wąskotorowej stacji głównej	około 1913 r.	A-3765 z 10.11.1994 r.
240.	Wąski Tor / Sportowa 1	kanal remontowy w zespole wąskotorowej stacji głównej	około 1913 r.	A-3765 z 10.11.1994 r.
241.	Wąski Tor / Sportowa 1	skład węgla w zespole wąskotorowej stacji głównej	około 1913 r.	A-3765 z 10.11.1994 r.
242.	Wąski Tor / Sportowa 1	piwnica w zespole wąskotorowej stacji głównej	około 1913 r.	A-3765 z 10.11.1994 r.
243.	Wąski Tor / Sportowa 1	stacja paliw w zespole wąskotorowej stacji głównej	około 1913 r.	A-3765 z 10.11.1994 r.
244.	Wąski Tor / Sportowa 1	magazyn stacyjny w zespole wąskotorowej stacji głównej	około 1913 r.	A-3765 z 10.11.1994 r.
245.	Wąski Tor / Sportowa 1	wyjście do miasta w zespole wąskotorowej stacji głównej	około 1913 r.	A-3765 z 10.11.1994 r.
246.	Wojska Polskiego 1	kamienica murowana, ob. budynek mieszkalno-usługowy	około 1911 r.	—
247.	Wojska Polskiego 3	kamienica murowana, ob. budynek mieszkalno-usługowy	XIX w.	—
248.	Wojska Polskiego 5	kamienica murowana	lata 20–30. XX w.	—
249.	Wojska Polskiego 7	kamienica murowana, ob. budynek mieszkalno-biurowy	początek XX w.	—
250.	Wojska Polskiego 9	budynek mieszkalny, murowany, ob. mieszkalno-usługowy	początek XX w.	—
251.	Wojska Polskiego 10	kamienica murowana, ob. budynek mieszkalno-usługowy	początek XX w.	—
252.	Wojska Polskiego 11	kamienica murowana, ob. budynek biurowo-usługowy	2. połowa XIX w.	—
253.	Wojska Polskiego 13	kamienica murowana, ob. budynek mieszkalno-usługowy	2. połowa XIX w.	—
254.	Wojska Polskiego 14	kamienica murowana, ob. budynek mieszkalno-usługowy	początek XX w.	—
255.	Wojska Polskiego 15	kamienica murowana, ob. budynek mieszkalno-usługowy	1935 r.	A-3195 z 1.10.1991 r.
256.	Wojska Polskiego 16	budynek mieszkalny, murowany, ob. handlowo-usługowy	początek XX w.	—
257.	Wojska Polskiego 17	kamienica murowana, ob. budynek mieszkalno-usługowy	1915 – 1925 r.	—
258.	Wojska Polskiego 18	kamienica murowana, ob. budynek mieszkalno-usługowy	XIX w.	—

259.	Wojska Polskiego 19	kamienica murowana, ob. budynek mieszkalno-usługowy	1915 – 1925 r.	—
260.	Wojska Polskiego 20	kamienica murowana, ob. budynek mieszkalno-usługowy	początek XX w.	—
261.	Wojska Polskiego 23A,B	budynek mieszkalny, murowany, ob. handlowo-usługowy	koniec XIX w.	—
262.	Wojska Polskiego 25	kamienica murowana, ob. budynek mieszkalno-usługowy	XIX w.	—
263.	Wojska Polskiego 26	kamienica murowana, ob. budynek handlowo-usługowy Galeria Centrum	2. połowa XIX w.	—
264.	Wojska Polskiego 27	kamienica murowana, ob. budynek mieszkalno-usługowy	XIX w.	—
265.	Wojska Polskiego 28	budynek mieszkalny, murowany, ob. handlowo-usługowy	lata 20–30. XX w.	—
266.	Wojska Polskiego 28	magazyn murowano-drewniany	początek XX w.	—
267.	Wojska Polskiego 32	kamienica murowana, ob. budynek mieszkalno-usługowy	1915 – 1925 r.	—
268.	Wojska Polskiego 33	kamienica murowana, ob. budynek mieszkalno-usługowy	początek XX w.	—
269.	Wojska Polskiego 34	kościół ewangelicki, ob. rzymskokatolicki, parafialny pw. Najświętszego Serca Pana Jezusa	1847 – 1850 r., odbudowany 1920 – 1925 r.	A-1863 z 25.02.1987 r.
270.	Wojska Polskiego 35	budynek mieszkalny, murowany, ob. mieszkalno-usługowy	XIX w.	—
271.	Wojska Polskiego 37	budynek mieszkalny, murowany, ob. mieszkalno-usługowy	początek XX w.	—
272.	Wojska Polskiego 38	kamienica murowana, ob. budynek mieszkalno-usługowy	początek XX w.	—
273.	Wojska Polskiego 42	kamienica murowana, ob. budynek mieszkalno-usługowy	początek XX w.	—
274.	Wojska Polskiego 48	budynek mieszkalny, murowany, ob. mieszkalno-usługowy	XIX w.	—
275.	Wojska Polskiego 51	budynek mieszkalny, murowany, ob. mieszkalno-usługowy	początek XX w.	—
276.	Wojska Polskiego 52	budynek mieszkalny, murowany, ob. usługowy	XIX w.	—
277.	Wojska Polskiego 55	kamienica murowana, ob. budynek mieszkalno-usługowy	1935 r.	—
278.	Wojska Polskiego 57	kamienica murowana, ob. budynek mieszkalno-usługowy	1915 – 1925 r.	A-3937 z 5.12.1996 r.
279.	Wojska Polskiego 61	kamienica murowana, ob. budynek mieszkalno-usługowy	1915 – 1925 r.	—
280.	Wojska Polskiego 63	kamienica murowana, ob. budynek mieszkalno-usługowy	1915 – 1925 r.	—
281.	Wojska Polskiego 65	kamienica murowana, ob. budynek usługowy i hotel	przełom XIX i XX w.	—
282.	Wojska Polskiego 69	kamienica murowana, ob. budynek mieszkalno-usługowy	1925 r.	—
283.	Zamkowa	budynek zamku krzyżackiego, ob. w przebudowie	XVI – XIX w.	A-3192 z 12.09.1991 r.
284.	Zamkowa	budynek więzienny w zespole zamkowym, ob. w przebudowie	około 1888 r.	A-3192 z 12.09.1991 r.
285.	Zamkowa	most drogowy nad Jez. Etckim	1913 r.	A-3193 z 12.09.1991 r.
286.	Zamkowa 3	budynek mieszkalny, murowano-drewniany	ok. XVI w., przebudowany w 2. połowie XIX w.	—
287.	Zamkowa 5	budynek mieszkalny, murowany	koniec XIX – początek XX w.	—
288.	Zamkowa 7	budynek mieszkalny, murowany	koniec XIX – początek XX w.	—
289.	Zamkowa 7	budynek gospodarczy, murowany	koniec XIX – początek XX w.	—

290.	Zamkowa 13	budynek mieszkalny, murowano-drewniany	1919 r.	A-3718 z 12.08.1994 r.
291.	Zamkowa	aleja przydrożna w ciągu drogi powiatowej nr 1864N – ul. Zamkowa na odcinku w bezpośrednim sąsiedztwie zamku	początek XX w.	—
292.	Żeromskiego 2	kamienica murowana, ob. budynek mieszkalno-usługowy	początek XX w.	—
293.	Żeromskiego 6	kamienica murowana	początek XX w.	—

5.4.1. Zabytki archeologiczne w GEZ

Zgodnie z art. 3 pkt. 4 ustawy z dnia 23 lipca 2003 r. o ochronie zabytków i opiece nad zabytkami zabytkiem archeologicznym jest zabytek nieruchomy, będący powierzchnią, podziemną lub podwodną pozostałością egzystencji i działalności człowieka, złożoną z nawarstwień kulturowych i znajdujących się w nich wytworów bądź ich śladów albo zabytek ruchomy, będący tym wytworem.

Przedmiotem ochrony są zatem nie tylko poszczególne wytwory człowieka, ale i ich kulturowy kontekst – razem tworzą integralną całość, w terminologii naukowej zwaną stanowiskiem archeologicznym. Wydzielony wytwór określa się natomiast mianem artefaktu. Stanowiskiem archeologicznym jest obszar występowania archeologicznych zabytków nieruchomych i ruchomych jako spójnej całości, zaś artefaktem jest wydzielony, indywidualny zabytek ruchomy, np. pozyskany w trakcie badań archeologicznych. Wzajemne powiązanie przestrzenne poszczególnych nieruchomych i ruchomych części stanowiska archeologicznego stanowi właściwą, oryginalną i niepowtarzalną substancję zabytku archeologicznego.

Stanowiska archeologiczne są ważnym elementem krajobrazu kulturowego i stanowią podstawę wiedzy o najdawniejszych dziejach okolic miasta Ełk. Stanowiska te zaewidencjonowane zastały w ramach ogólnopolskiego programu Archeologiczne Zdjęcia Polski (AZP): 22–79, 23–79. W obrębie miejscowości Ełk znajduje się 17 zewidencjonowanych stanowisk archeologicznych (Tabela nr 4).

Tabela nr 4. Spis stanowisk archeologicznych z terenu miasta Ełk ujętych w gminnej ewidencji zabytków

Lp.	Miejscowość	Nr obszaru AZP	Nr stan. m miejscowości	Nr stan. na obszarze	Funkcja / chronologia
1	Ełk	23–79	4	3	Obozowisko / epoka kamienia
2	Ełk	23–79	7	5	Domniemane grodzisko / średniowiecze
3	Ełk	23–79	8	6	Domniemane grodzisko – osada / wczesne średniowiecze
4	Ełk	23–79	9	7	Znalezisko luźne / okres wpływów rzymskich
5	Ełk	23–79	10	8	Znalezisko luźne / neolit – kultura amfor kulistych
6	Ełk	22–79	11	51	Ślad osadniczy / epoka brązu, okres nowożytny
7	Ełk	22–79	12	52	Obozowisko / późny paleolit
8	Ełk	22–79	13	53	Obozowisko / epoka kamienia – epoka brązu; ślad osadniczy / okres wpływów rzymskich; ślad osadniczy / średniowiecze
9	Ełk	22–79	14	54	Osada / wczesne średniowiecze
10	Ełk	22–79	15	57	Ślad osadniczy / epoka kamienia, epoka brązu
11	Ełk	22–79	16	58	Ślad osadniczy / epoka kamienia, epoka brązu, średniowiecze, okres nowożytny
12	Ełk	23–79	17	9	Znalezisko luźne / neolit – kultura amfor kulistych

13	Ełk	23–79	18	21	Osada / okres nowożytny
14	Ełk	23–79	19	22	Ślad osadniczy / epoka kamienia – mezolit
15	Ełk	23–79	20	40	Ślad osadniczy / średniowiecze
16	Ełk	23–79	21	41	Ślad osadniczy / epoka kamienia
17	Ełk	23–79	22	42	Osada / średniowiecze

Poszczególne zasady ochrony stanowisk archeologicznych są doprecyzowane w procesie formułowania ustaleń miejscowych planów zagospodarowania przestrzennego, z uwzględnieniem indywidualnej specyfiki danego stanowiska archeologicznego oraz przy rozpoznaniu możliwych dla niego zagrożeń. Przepisy te należy ująć w postaci nakazów, zakazów, dopuszczeń i ograniczeń w użytkowaniu terenów, zgodnie z wytycznymi rozporządzenia Ministra Infrastruktury z dnia 26 sierpnia 2003 r. w sprawie wymaganego zakresu projektu miejscowego planu zagospodarowania przestrzennego (Dz.U. 2003.164.1587).

Nie wyklucza się odkrycia w przyszłości kolejnych stanowisk archeologicznych (zwłaszcza w wyniku nowych badań w ramach programu Archeologiczne Zdjęcie Polski), które należy uwzględnić na dalszym etapie procesu planowania przestrzennego, pomimo ich braku w studium.

Ochrona właściwa zabytkom archeologicznym powinna być przypisana również do zabytkowych układów urbanistycznych i ruralistycznych historycznych miast i wsi, nawet jeśli nie zostały one osobno ujęte w ewidencji zabytków archeologicznych. Obszary te z natury rzeczy spełniają kryterium zabytku archeologicznego przewidzianego w art. 6 ust. 1 pkt 3 lit. a ustawa o ochronie zabytków i opiece nad zabytkami, tj. pozostałości terenowej historycznego osadnictwa. W tym przypadku z reguły dopuszczone może być zagospodarowanie wynikające z potrzeb zabudowy; obszar ciągłego osadnictwa historycznego podlega bowiem nieustannemu rozwojowi aż do czasów współczesnych i bezzasadne jest hamowanie tego procesu. Natomiast ze względu na zagrożenie dla substancji nawarstwień kulturowych, jakie niesie ze sobą naruszanie struktury gruntu, wszelkie zamierzenia budowlane na obszarze historycznego miasta bądź wsi winny być objęte obowiązkiem przeprowadzenia niezbędnych badań archeologicznych.

Dla wszystkich stanowisk archeologicznych przeznaczonych do trwałego zachowania sugerowanym docelowym przeznaczeniem terenu jest utworzenie obszaru zieleni urządzonej, zwłaszcza niskiej (głównie dla stanowisk archeologicznych o własnej formie terenowej), ewentualnie użytku zielonego (dla stanowisk archeologicznych płaskich). Rozrost systemu korzeniowego dużych drzew uszkadza bowiem nawarstwienia kulturowe oraz obiekty i ruchome zabytki archeologiczne. W przypadku stanowisk archeologicznych znajdujących się na terenach leśnych, należy sformułować zasady prowadzenia gospodarki leśnej uwzględniające potrzebę ochrony zabytku.

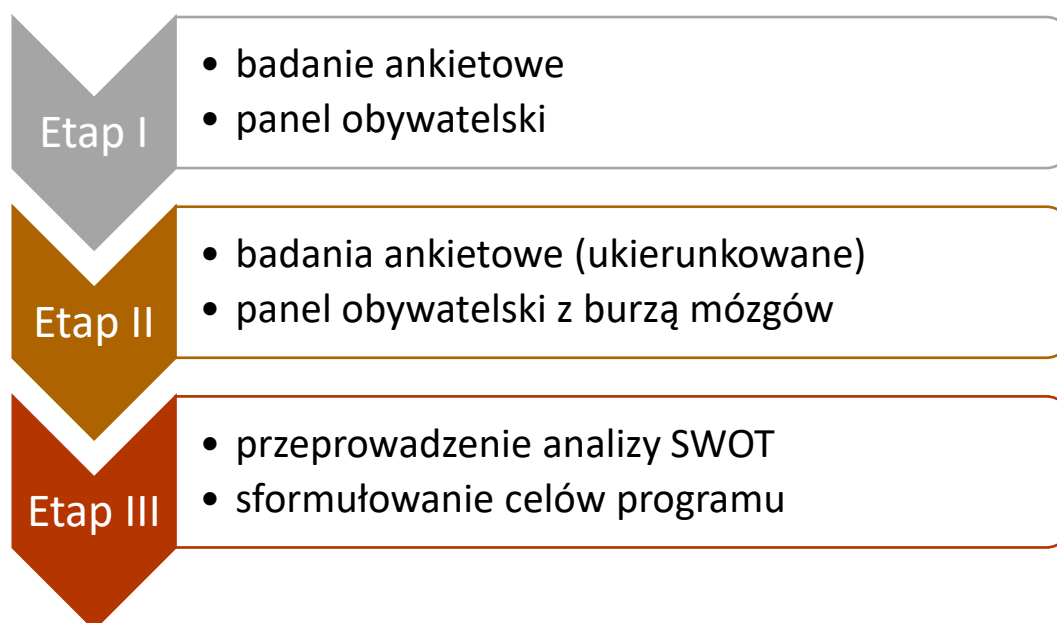
6. Ocena stanu dziedzictwa kulturowego miasta. Analiza szans i zagrożeń

Analiza SWOT stanowi jedną z najpopularniejszych technik analitycznych, pozwalających na porządkowanie informacji oraz diagnozowanie sytuacji wspólnoty samorządowej w konkretnym aspekcie. Stanowi użyteczną pomoc przy dokonywaniu oceny zasobów i otoczenia danej jednostki samorządu terytorialnego, ułatwia też identyfikację problemów i określenie priorytetów rozwoju. Jej nazwa to skrót od pierwszych liter angielskich słów, stanowiących jednocześnie pola przyporządkowania czynników, mogących mieć wpływ na powodzenie planu strategicznego – silne strony, słabe strony, szanse i zagrożenia.

- S – STRENGTHS, czyli silne strony,
- W – WEAKNESSES, czyli słabe strony,
- O – OPPORTUNITIES, czyli szanse,
- T – THREATS, czyli zagrożenia.

Czynniki rozwoju podzielić można – ze względu na ich pochodzenie – na wewnętrzne, na które społeczność lokalna ma wpływ (silne i słabe strony), oraz na czynniki zewnętrzne – umiejscowione w bliższym i dalszym otoczeniu jednostki (szanse i zagrożenia), na które społeczność lokalna nie ma bezpośredniego wpływu. Jednocześnie czynniki te można podzielić według kryterium charakteru wpływu na społeczność lokalną, dzięki czemu wyróżnić można czynniki: pozytywne, czyli atuty i szanse, oraz negatywne, czyli słabości i zagrożenia.

Przeprowadzone – na potrzeby opracowania niniejszego programu – badania społeczne ujęte w formalne ramy konsultacji społecznych miały przebieg zgodny ze schematem:



Na podstawie przeprowadzonych badań ankietowych, wyników spotkań obywatelskich [warsztatów] sporządzona została analiza S.W.O.T. Uczestnikami warsztatów byli pracownicy Urzędu Miasta, przedstawiciele stowarzyszeń działających w Ełku, Mniejszości Niemieckiej „Mazury”, Pastor kościoła Baptistów oraz pracownicy Muzeum Historycznego w Ełku i Ełckiego Centrum Kultury. W dwóch badaniach ankietowych pozyskano w sumie 77 wypełnionych ankiet.

Zastosowane narzędzia badawczego w postaci ankiet on-line (przyjaznych respondentowi) oraz paneli dyskusyjnych, organizowanych każdorazowo dla podsumowania wyników ankiet, umożliwiły uzyskanie dość spójnego obrazu opinii społecznej Ełku na temat realizowanej przez administrację miejską opieki nad zabytkami.

Ocena z punktu widzenia administracji samorządowej	Aspekty organizacyjno-realizacyjne	Ocena S.W.O.T.				
		Wymiar wewnętrzny	[S] Mocne strony = zalety Opis słowny	Ocena pkt wg skali 1-2-3	[W] Słabe strony – wady Opis słowny	Ocena pkt wg skali 1-2-3
	A1 – aspekt merytoryczny - użyteczność / atrakcyjność zabytków dla odwiedzających	(1) Skupienie zabytków w centralnej przestrzeni miasta, które są dostępne i zadbane; (2) Duża część położona nad jeziorem ełckim, atrakcja turystyczna; (3) Kolejka wąskotorowa jest kluczowym zabytkiem Ełku; Dostępnych jest cały szereg publikacji wydanych przez Muzeum Historyczne w Ełku i opowiadających m. in. o historii ełckich zabytków np. spacerownik opowiadający o historii zabytków – w formie ebooka;	3	Zbyt słabo eksploatowane wątki historii z dużym potencjałem: historia lokalnych Żydów, historia Mazur i tzw. obszaru Pogranicza.	1	2
	A2 – aspekt zasobów i środków niezbędnych do zapewnienia zabytkom właściwej opieki (w tym promocji); Z1 – rzeczowe; Z2 - pieniężne ; Z3 – kadry	Z1 – istnieje koncepcja rozwoju linii kolejowej; Z2 – miasto finansuje program dotacyjny dla prywatnych właścicieli zabytkowych nieruchomości (rejestranych i wpisanych do GEZ); działanie powiązanie z programem rewitalizacji; (75% miasta pokryte planem miejscowym zagospodarowania); Z3 –miejska spółka komunalna [administrator] opiekuje się wspólnotami mieszkaniowym (miasto ma udział w nieruchomości co ułatwia wpływ na decyzje remontowe)	2	Z1 – <i>Casus</i> zamku ciąży nad całością dokonań – wzbudził refleksję miasta nad przekazywaniem zabytków w prywatne ręce (mniejszy wpływ) Z3 – ograniczone zasoby kadrowe zajmujące się dziedzictwem np. w muzeum; Z1 – nie ma spójnej koncepcji przekazu o zabytkach dającej się przekształcić w jednolitą ofertę turystyczną; Z2 – zbyt małe środki na inwestycje w wystawy tematyczne poświęcone dziedzictwu kulturowemu miasta w stosunku do możliwości	3	-1
	A3 – aspekt zasobów i środków niezbędnych dla konserwacji substancji zabytkowej; Z1 – rzeczowe; Z2 – pieniężne ; Z3 – kadry	Z1/2 – ulokowanie instytucji publicznych w zabytkach sprzyja finansowaniu ich renowacji/ konserwacji; Z1 – bogactwo materiałów edukacyjnych, produkowanych przez Muzeum; Z3 – prowadzenie ewidencji miejsc pamięci, pomników i tablic pamięci;	2	Z1 – niska społeczna świadomość istnienia bogatych materiałów promocyjno-edukacyjnych; Z3 – brak komórki, która prowadziłaby wszystkie sprawy związane z zabytkami, m.in. ewidencję miejsc pamięci, pomników i tablic pamięci profesjonalnie, GEZ	2	0

	A4 – fizyczna i wirtualna dostępność do zabytków	(1) umiejscowienie w obiektach zabytkowych np. instytucji kultury	1			1	
Wynik oceny S+W			8		6	2	
Wymiar zewnętrzny		[O] Szanse Opis słowny	Ocena pkt wg skali1-2-3	[T] Zagrożenia Opis słowny	Ocena pkt wg skali1-2-3	Różnica ocen	
	A1 – aspekt uwarunkowań prawnych	(1) potrzeba powołania miejskiego konserwatora, dzięki któremu polityka miejska mogłaby zyskać	1	(1) zmiany prawa i orzecznictwa wpływają negatywnie na stabilność działań (np. uchwały antyreklamowe); (2) skomplikowane procedury – myślenie przyszłościowe zaburzone; szybka dezaktualizacja przepisów – trudność w zebraniu dokumentacji konserwatorskiej; (3) nadmiar reklam, które zaburzają percepcję zabytków i psują estetykę miasta – walka z nimi bardzo trudna	3	-2	
	A2 – aspekt synergii z innymi działaniami administracyjnymi	(1) wysoka aktywność organizacji pozarządowych, które chcą się włączyć w promocję zabytków miasta; (2) synergię kosztową wywołuje umieszczenie w zabytkach miejskich instytucji kultury; (3) dalszy rozwój EKW (pod opieką muzeum) może przynieść pożądane ożywienie turystyczne – turystyka kulturowa	3	(1) słaba współpraca z gminami otoczenia Etku w celu realizacji spójnej polityki opieki nad zabytkami; (2) w budynkach zabytkowych są lokale komunalne zajmowane przez rodziny dysfunkcyjne – co utrudnia prowadzenie napraw konserwatorskich; (3) wykorzystywanie tematu zamku do dyskusji poza merytorycznych – co psuje atmosferę wokół ochrony zabytków	3	0	
	A3 – aspekt możliwości finansowania zewnętrznego (poza dotacjami z budżetu miasta)	(1) wykorzystanie funduszy UE – które w nowej perspektywie będą wspierały rozwój infrastruktury kulturowej – duże doświadczenie miasta w pozyskiwaniu funduszy	3	(1) rosnący koszt kredytu dla wspólnot mieszkaniowych na sfinansowanie poprawy efektywności energetycznej; (2) przenoszenie się aktywności społecznej nad jezioro – promenadę / osłabienie atrakcyjności gospodarczej śródmieścia	2	1	
Wynik oceny O+T			7		8	-1	
						Wynik oceny końcowej	1

Na podstawie analizy S.W.O.T. i przy wykorzystaniu wyników przeprowadzonych badań społecznych oraz warsztatów opracowano analizę SMART [K.O.M.A.R.], w której sformułowane zostały: cel główny, cele strategiczne oraz działania, opisane przez 5 atrybutów – K.O.M.A.R.

Projekt interwencji publicznej – punkt widzenia władz miasta		Algorytm K.O.M.A.R = Ocena celów interwencji pod względem jakości sformułowania				
Typ interwencji	Atrybuty celu					Ocena: spełnia // nie spełnia kryterium (0-1)
Cel główny (strategiczny) lub pomocnicze (operacyjne) zestawione w wiązkę	K = konkretny	O = Określony w czasie	M = mierzalny	A = akceptowalny społecznie	R = realistyczny	
Zwiększenie o 25% roli dziedzictwa kulturowego (o możliwie najszerszej proveniencji) w wytwarzaniu PKB Ełku w perspektywie 4 lat zgodnie z celem 11. zrównoważonego rozwoju ONZ	tak	tak	miar wymaga wprowadzenia pomocniczej statystyki w celu uchwycenia związku pomiędzy ochroną dziedzictwa, a rozwojem gospodarczym miasta (GUS dysponuje metodyką)	Tak sformułowany cel nawiązuje do strategii rozwoju woj. wamińsko- mazurskiego, akcentując wykorzystanie tych zasobów, które dla Ełku są najcenniejsze – https://www.un.org.pl/cel11	ocena realizmu osiągnięcia celu jest trudna z uwagi na brak punktu odniesienia	4
I. Stworzenie uwarunkowań prawnych sprzyjających skuteczniejszemu sprawowaniu opieki nad zabytkami						
a. Powołanie do życia funkcji miejskiego konserwatora zabytków	tak	tak	wartość 0-1	badania ankietowe potwierdzają zasadność takiego działania	tak	5
b. Przeprowadzenie audytu regulacji dotyczących postępowania w wypadku powstania bezpośredniego zagrożenia dla zabytków	tak	tak	wartość 0-1	(z uwagi na wzrost prawdopodobieństwa materializacji się ryzyka zagrożenia istnienia zabytków – w związku z działaniami wojennymi na Ukrainie – zachodzi potrzeba aktualizacji planu zarządzania kryzysowego w odniesieniu do ochrony dziedzictwa kulturowego przed dewastacją i grabieżą); takie działanie spotyka się ze zrozumieniem społecznym	tak	5
c. pogłębienie działań mających na celu budowanie świadomości społecznej różnorodności kulturowej Pogranicza, (którego Ełk jest częścią,)	tak	wymaga określenia ram czasowych	wartość 0-1	badania ankietowe oraz panel społeczny potwierdzają zasadność takiego działania	tak	5
II. Zbudowanie lokalnego systemu edukacji społecznej w zakresie wiedzy o dziedzictwie kulturowym Ełku						
a. spowodowanie włączenia problematyki dziedzictwa kulturowego do wszystkich poziomów kształcenia w placówkach oświatowych poprzez upowszechnienia istniejącego bogactwa materiałów informacyjno - edukacyjnych o dziedzictwie kulturowym Ełku	tak	np. 3 lata – 4. ocena rezultatów (ramy czasowe funkcjonowa- nia nowego POnZ)	wartość 0-1	program powinien objąć w 1 roku co najmniej 1/3 mieszkańców	tak	5
b. odpowiednie oznakowania zabytków nieruchomych, poprzez wdrożenie mechanizmu finansowania tabliczek identyfikacyjnych prywatnym właścicielom nieruchomości	tak	1 rok	% oznakowa- nych obiektów względem	(doprowadzenie do pomyślnego zakończenia wcześniejszych	tak	5

			stanu wyjściowego	działań – sprawa wielokrotnie podnoszona w badaniach społecznych)		
c. spowodowanie poszanowania i wzrostu na poziomie lokalnym świadomości znaczenia niematerialnego dziedzictwa kulturowego oraz zapewnienie, aby to dziedzictwo było wzajemnie doceniane (Art.1. b, c, – Konwencji UNESCO w sprawie ochrony niematerialnego dziedzictwa kulturowego, Paryż, 17.10.2003 r.)	środek wymaga operacjonalizacji	okres do zdefiniowania	badanie społeczne oceniające wzrost świadomości	wpisuje się w ogólny plan działań	tak	3
III. Integracja społeczeństwa poprzez rozbudzenie poczucia wspólnej odpowiedzialności za miejsce swojego zamieszkania, w którym może występować dziedzictwo różnorodne kulturowo.						
a. udzielanie finansowego wsparcia z budżetu miasta na konserwację zabytków rejestrowych oraz zabytków wpisanych do GEZ	tak	przez okres funkcjonowania POnZ	miar wymaga wprowadzenia monitoringu wydatków na określone cele	badania społeczne wskazują na wysoką akceptowalność ze strony organizacji pozarządowych;	tak	4
b. wspieranie aktywności społecznej w zakresie ochrony dóbr kultury i dziedzictwa narodowego zgodnie z ustawą o działalności pożytku publicznego i o wolontariacie, m.in. dotacje dla NGO, regranting czy inicjatywa lokalna mieszkańców	tak	przez okres funkcjonowania POnZ	miar wymaga wprowadzenia monitoringu współpracy (np. w postaci rejestru umów)	badania społeczne wskazują na wysoką akceptowalność ze strony organizacji pozarządowych; nastawienie administracji jest niejednoznaczne – 1/4 zgłasza zastrzeżenia do takiej współpracy	ocena realizmu osiągnięcia celu jest trudna z uwagi na brak punktu odniesienia	4
c. powołanie do życia społecznych opiekunów zabytków etckich, którzy w ramach wolontariatu wspomagają administrację miasta w opiece nad zabytkami oraz angażują się w budowanie społecznej świadomości lokalnego dziedzictwa kulturowego (art. 102–107 u.o.z.)	tak	przez okres funkcjonowania POnZ	wartość 0–1	panel społeczny pokazał zainteresowanie działaniem tego typu	ocena realizmu osiągnięcia celu jest trudna z uwagi na brak punktu odniesienia	3

Wyzwania opieki nad zabytkami w Ełku oraz ochrony i wykorzystania lokalnego dziedzictwa kulturowego:

- Mała wiedza wśród mieszkańców o wielokulturowej historii Ełku m.in. związanej z Żydami, Mazurami, obszarem pogranicza,
- Niewystarczająca świadomość społeczna o ełckich zabytkach i dziedzictwie niematerialnym,
- Ograniczona rola dziedzictwa i zabytków w rozwoju turystyki; konieczność większego wykorzystania dostępnych lokalnych publikacji historycznych na potrzeby wytworzenia produktów turystycznych,
- Przedłużający się proces zagospodarowania dawnego zamku krzyżackiego i obszaru wyspy zamkowej,
- Ograniczone zasoby kadrowe zajmujące się dziedzictwem, nieefektywny system zarządzania dziedzictwem i zabytkami,
- Trudności w finansowaniu remontów obiektów zabytkowych,
- Wykorzystanie procesu rewitalizacji centrum Ełku do poprawy stanu zabytków i włączenia dziedzictwa do działań służących aktywizacji i integracji lokalnej społeczności.

7. Założenia programowe oraz zasady oceny realizacji Gminnego programu opieki nad zabytkami

GPOnZ służy ochronie i wykorzystaniu lokalnych zasobów dziedzictwa kulturowego w różnych dziedzinach życia społecznego. Realizacja wyznaczonych celów wymaga przede wszystkim zmiany w świadomości, szczególnie w obszarze odpowiedzialności jednostki samorządu terytorialnego, podmiotów, instytucji i sfer funkcjonalnych, które odpowiadają za ochronę środowiska kulturowego i naturalnego, za ład i zagospodarowanie przestrzenne, a także wyznaczone kierunki rozwoju miasta. Ważne jest także, aby właściciele zabytkowych obiektów, zmienili swoje podejście, przyczyniając się w ten sposób do poprawy stanu zachowania wszelkich dóbr środowiska kulturowego i naturalnego.

Na podstawie analizy SWOT sformułowano wiązkę celów akceptowalnych społecznie do osiągnięcia w trakcie realizacji nowego GPOnZ w nadchodzącej perspektywie 4-letniej:

Cel główny (strategiczny) – Zwiększenie roli dziedzictwa kulturowego w rozwoju społeczno-gospodarczym Ełku

Zasady [i kryteria] oceny realizacji Gminnego programu opieki nad zabytkami zostały sformułowane w analizie SMART [K.O.M.A.R.] w opisie atrybutów celów, w pozycji M = mierzalne. W ten sposób każdy z celów operacyjnych i przypisanych im skonkretyzowanych zadań, uzyskał kryterium oceny realizacji – od wprost mierzalnego [na zasadzie tak – nie] do postulatu stworzenia odpowiednich mechanizmów i narzędzi [np. monitoringu, badań społecznych itp.] do weryfikacji jakości realizacji zadania.

Cele pomocnicze (operacyjne):

- I. Stworzenie uwarunkowań prawnych sprzyjających skuteczniejszemu sprawowaniu opieki nad zabytkami:
 - a) powołanie do życia funkcji miejskiego konserwatora zabytków,
 - b) przeprowadzenie audytu regulacji dotyczących postępowania w wypadku powstania bezpośredniego zagrożenia dla zabytków,
 - c) stworzenie spójnego koncepcyjnie programu budowania świadomości społecznej różnorodności kulturowej Mazur i Pogranicza.
- II. Zbudowanie lokalnego systemu edukacji społecznej w zakresie wiedzy o dziedzictwie kulturowym Ełku:
 - a) zwiększenie wiedzy wśród przedstawicieli wspólnot mieszkaniowych w zakresie właściwych metod rewaloryzacji i remontownia obiektów zabytkowych,
 - b) spowodowanie włączenia problematyki dziedzictwa kulturowego do wszystkich poziomów kształcenia w placówkach oświatowych poprzez upowszechnienia istniejącego bogactwa materiałów informacyjno-edukacyjnych o dziedzictwie kulturowym Ełku,
 - c) odpowiednie oznakowania zabytków nieruchomości, poprzez wdrożenie mechanizmu finansowania tabliczek identyfikacyjnych prywatnym właścicielom nieruchomości,

d) spowodowanie poszanowania i wzrostu na poziomie lokalnym świadomości znaczenia niematerialnego dziedzictwa kulturowego oraz zapewnienie, aby to dziedzictwo było wzajemnie doceniane.

III. Integracja społeczeństwa poprzez rozbudzanie poczucia wspólnej odpowiedzialności za miejsce swojego zamieszkania, w którym może występować dziedzictwo różnorodne kulturowo:

a) udzielanie finansowego wsparcia z budżetu miasta na konserwację zabytków rejestrowych oraz zabytków wpisanych do GEZ,

b) wspieranie aktywności społecznej w zakresie ochrony dóbr kultury i dziedzictwa narodowego zgodnie z ustawą o działalności pożytku publicznego i o wolontariacie, m.in. dotacje dla NGO, regranting czy inicjatywa lokalna mieszkańców,

c) powołanie do życia społecznych opiekunów zabytków ełckich, którzy w ramach wolontariatu wspomagają administrację miasta w opiece nad zabytkami oraz angażują się w budowanie społecznej świadomości lokalnego dziedzictwa kulturowego.

8. Instrumentarium realizacji Gminnego programu opieki nad zabytkami

Zadania określone w niniejszym GPOnZ realizowane będą za pomocą następującego instrumentarium:

- **instrumenty prawne** – realizowane jako kompetencje władz samorządowych wywodzące się z przepisów ustawowych, m.in.:
 - podejmowanie uchwał w sprawie udzielania dotacji na prace konserwatorskie, restauratorskie lub roboty budowlane przy obiektach wpisanych do rejestru zabytków lub ujętych w gminnej ewidencji zabytków;
 - podejmowanie uchwał w sprawie miejscowych planów zagospodarowania przestrzennego;
 - wykonywanie decyzji administracyjnych w zakresie związanym z ochroną zabytków, np. wojewódzkiego konserwatora zabytków, itp.;
- **instrumenty finansowe:**
 - finansowanie prac konserwatorskich przy obiektach zabytkowych będących własnością miasta;
 - udzielanie dotacji na prace konserwatorskie, restauratorskie lub budowlane przy zabytkach wpisanych do rejestru zabytków lub ujęte w gminnej ewidencji zabytków;
 - korzystanie z programów uwzględniających finansowanie z funduszy europejskich oraz dotacji, subwencji;
 - współpraca pomiędzy podmiotami publicznymi a sektorem prywatnym w ramach „Partnerstwa publicznego-prywatnego” (PPP).
- **instrumenty społeczne:**
 - prowadzenie działań z zakresu współpracy i współdziałania z właścicielami oraz użytkownikami zabytków (władzami kościelnymi i parafiami, osobami fizycznymi), a także edukacja i informacja odnośnie dziedzictwa kulturowego miasta Ełk;
 - edukacja kulturowa;
 - pozyskanie poparcia społecznego na rzecz ochrony środowiska kulturowego;
 - informacja na temat znaczenia dziedzictwa kulturowego dla rozwoju miasta;
 - współdziałanie z organizacjami społecznymi.
- **instrumenty koordynacji:**
 - realizacja projektów i programów miasta, dotyczących ochrony dziedzictwa kulturowego miasta (np. strategia rozwoju Miejskiego Obszaru Funkcjonalnego Ełku, program rewitalizacji, plany rozwoju lokalnego, programy rozwoju infrastruktury, programy ochrony środowiska przyrodniczego, programy prac konserwatorskich, studia i analizy, koncepcje);
 - współpraca z wojewódzkim konserwatorem zabytków;
 - współpraca z sąsiednimi samorządami w celu wypracowania wspólnej polityki ochrony środowiska kulturowego i przyrodniczego.

• **instrumenty kontrolne:**

- aktualizacja i weryfikacja gminnej ewidencji zabytków;
- oceny zmian w zagospodarowaniu przestrzennym miasta;
- sporządzanie co dwa lata sprawozdania z realizacji GPOnZ oraz aktualizacja GPOnZ związana z ustawowym czteroletnim okresem obowiązywania;
- monitorowanie stanu zachowania i funkcjonowania środowiska kulturowego;
- prowadzenie stałej obserwacji procesów i zjawisk istotnych z punktu widzenia realizacji GPOnZ.

9. Źródła finansowania Gminnego programu opieki nad zabytkami

Zgodnie z obowiązującą ustawą o ochronie zabytków i opiece nad zabytkami, dbałość o zabytek polega między innymi na zapewnieniu warunków do dokumentowania zabytku, popularyzacji wiedzy o nim, prowadzeniu prac konserwatorskich, restauratorskich i robót budowlanych oraz utrzymaniu zabytku i jego otoczenia w jak najlepszym stanie. Finansowanie tych działań jest obowiązkiem nie tylko właściciela zabytku, lecz także każdego podmiotu mającego tytuł prawny do zabytku, tj. osób fizycznych, jednostek organizacyjnych, a więc trwałych zarządców, użytkowników wieczystych. Dla jednostki samorządu terytorialnego, posiadającej tego rodzaju tytuł prawny do obiektu, opieka nad zabytkiem jest zadaniem własnym. Ochrona zabytków i opieka nad nimi, a także wszelkie działania związane ze zmianą ich funkcji w przestrzeni publicznej oraz ich popularyzacją i udostępnianiem społecznym, mogą być finansowane z różnych źródeł, np. dotacji ze środków publicznych będących w dyspozycji:

- **Ministra Kultury i Dziedzictwa Narodowego** poprzez Programy Ministra⁹ takie jak:
 - Ochrona zabytków;
 - Groby i cmentarze wojenne w kraju;
 - Kultura ludowa i tradycyjna;
 - Miejsca pamięci i trwałe upamiętnienia w kraju;
 - Wspieranie działań muzealnych;
 - Ochrona zabytków archeologicznych;
 - Kultura cyfrowa;
- **Warmińsko-Mazurskiego Wojewódzkiego Konserwatora Zabytków** – dotacje celowe udzielane są na podstawie ustawy o ochronie zabytków i opiece nad zabytkami. Szczegółowe informacje umieszczone są na stronie BIP Wojewódzkiego Urzędu Ochrony Zabytków w Olsztynie¹⁰;
- **Samorządu Województwa Warmińsko-Mazurskiego** – dotacje udzielane są z budżetu samorządu województwa na podstawie Uchwały Nr XLIV/847/10 Sejmiku Województwa Warmińsko-Mazurskiego z dnia 26 października 2010 r. w sprawie zasad na prace konserwatorskie, restauratorskie lub roboty budowlane przy zabytku wpisanym do rejestru (Dz. Urz. Woj. Warm.-Maz. 2010 nr 197 poz. 2545). Priorytetowo traktowane są projekty mające na celu zabezpieczenie i utrwalenie substancji zabytku oraz zahamowanie procesów jego destrukcji¹¹. Samorząd Województwa dysponuje również środkami w ramach Funduszy Europejskich dla Warmii i Mazur (FEWiM) na lata 2021–2027¹²;
- **Funduszy Europejskich** – takich jak m.in. Programy Europejskiej Współpracy Terytorialnej i Europejskiego Instrumentu Sąsiedztwa (Interreg) na lata 2021–2027¹³, Fundusz Europejski na

⁹ Szczegółowe informacje - <https://www.gov.pl/web/kultura/programy-2023>

¹⁰ <https://www.bip.wuoz.olsztyn.pl/820-menu/dotacje-i-dofinansowania.html>

¹¹ <https://bip.warmia.mazury.pl/kategoria/96/informacje-konkursy-ogloszenia.html>

¹² <https://rpo.warmia.mazury.pl/artukul/7351/poznaj-program-na-lata-2021%E2%80%932027>

¹³ <https://www.ewt.gov.pl/strony/o-programach/programy-interreg-2021-2027/>

Infrastrukturę, Klimat i Środowisko (FEnIKS) na lata 2021–2027¹⁴, Fundusze Europejskie dla Polski Wschodniej (FEWP) na lata 2021–2027¹⁵ czy Kreatywna Europa¹⁶;

- **Narodowego Instytutu Dziedzictwa** – w ramach programów takich jak: Wspólnie dla Dziedzictwa czy Ochrona zabytków archeologicznych¹⁷ oraz różnego rodzaju konkursów¹⁸.

¹⁴ <https://www.pois.gov.pl/strony/o-programie/fundusze-europejskie-na-infrastrukture-klimat-srodowisko/zalozenia-programu/>

¹⁵ <https://www.polskawschodnia.gov.pl/strony/o-programie/fe-dla-polski-wschodniej-2021-2027/>

¹⁶ <https://kreatywna-europa.eu/>

¹⁷ <https://nid.pl/dotacje/>

¹⁸ <https://nid.pl/konkursy/>

10. Realizacja i finansowanie przez gminę zadań z zakresu ochrony zabytków

Zgodnie z ustawą z dnia 23 lipca 2003 r. o ochronie zabytków i opiece nad zabytkami, na każdym właścicielu i posiadaczu zabytku spoczywają obowiązki, wynikające z zasad sprawowania opieki nad zabytkami. Dbanie o stan zabytku, tym samym ponoszenie nakładów na prace konserwatorskie, restauratorskie i roboty budowlane spoczywa na właścicielu i posiadaczu obiektu zabytkowego, dysponującego tytułem prawnym do zabytku. W przypadku jednostki samorządu terytorialnego prowadzenie i finansowanie wspomnianych prac i robót jest zadaniem własnym. Pełna realizacja zadań z zakresu ochrony zabytków przez samorząd gminny powinna przebiegać dwutorowo, uwzględniając poniższe priorytety:

- 1) opieka nad zabytkowymi obiektami i obszarami, których właścicielem lub współwłaścicielem jest miasto Ełk;
- 2) kształtowanie przestrzeni publicznych oraz ochrona dziedzictwa kulturowego (w tym krajobrazu kulturowego) na całym obszarze miasta Ełk.

Miasto Ełk jest właścicielem (posiada tytuł prawny) 34 obiektów zabytkowych ujętych w gminnej ewidencji zabytków, w tym 9 obiektów wpisanych jest do rejestru zabytków. Wykaz został przedstawiony w tabeli poniżej (Tabela nr 10). Na te obiekty miasto pozyskuje środki zewnętrzne i prowadzi prace w ramach zadań własnych.

Tabela nr 10. Wykaz obiektów ujętych w rejestrze zabytków oraz gminnej ewidencji zabytków stanowiących własność miasta Ełk

Lp.	Ulica, nr domu	Nr geodezyjny działki	Obiekt
1	11 listopada	23	cmentarz wojenny z czasów I wojny światowej
2	Armii Krajowej 16	462/1	bryła budynku sali sportowej
3	Armii Krajowej 21	506/9	kamienica murowana, ob. budynek mieszkalno-biurowy
4	Armii Krajowej 39	522/5	budynek gospodarczy, ob. handlowo-usługowo-gospodarczy)
5	Armii Krajowej	389	park miejski (położony między ulicami: Armii Krajowej, 3 Maja, Mickiewicza, Małeckich)
6	Chopina 13	480/29	budynek mieszkalny, murowany
7	Chopina 21	486/4	kamienica murowana
8	Cmentarna	3071, 3087 i 3088/1 3088/2 3086/ 11 i 3086/19	cmentarz ewangelicki i wojenny, ob. komunalny i wojenny
9	Gdańska 20	774/3	kamienica murowana
10	Grajewska 2	3395	budynek mieszkalny, ob. nieużytkowany, położony w pasie drogowym
11	Grajewska 6	3389/19	budynek mieszkalny, murowany
12	Grajewska 8	3387/11	budynek mieszkalny, murowany
13	Kajki	772	cmentarz wojenny z czasów I wojny światowej
14	Kilińskiego	3055/4	cmentarz epidemiczny, dawny, ob. teren rekreacyjny
15	Kolejowa 15	3406/2	Budynek mieszkalny, murowany
16	Kolejowa 17	3445/2	budynek mieszkalny, murowany
17	Kościuszki 27	1383/22	budynek biurowy, murowany w zespole koszar piechoty, ob. budynek noclegowni prowadzonej przez Caritas
18	Kościuszki 27A	1383/21	budynek gospodarczy, murowany w zespole koszar piechoty, ob. budynek gospodarczo-usługowy

19	Leśna 11	3478/2	budynek mieszkalny, murowany
20	Małeckich 3	1370/4	kamienica murowana, ob. budynek mieszkalno-biurowy
21	Mickiewicza 5	205/15	budynek mieszkalny, murowany
22	Mickiewicza 28	506/24	kamienica murowana
23	Mickiewicza 39A	327/6	oficyna murowana
24	Orzeszkowej 3	506/22	kamienica murowana
25	Orzeszkowej 15A	1365/11	kamienica murowana
26	Orzeszkowej 16/18	400/23	kamienica murowana
27	Orzeszkowej 22	1403	kamienica murowana
28	Piękna	3015	cmentarz rzymskokatolicki, dawny
29	Piłsudskiego 2	204	budynek szkoły muzycznej, ob. budynek administracyjny Urzędu Miasta
30	Piłsudskiego 6	202/1	budynek mieszkalny, murowany, ob. budynek administracyjny Urzędu Miasta
31	Słowackiego 4	369/3	kamienica murowana
32	Wawelska 2	513/43	kamienica murowana
33	Zamkowa na wodach jeziora	—	most drogowy nad Jez. Ełckim
34	Zamkowa	559/1	aleja przydrożna w ciągu drogi powiatowej nr 1864N - ul. Zamkowa na odcinku w bezpośrednim sąsiedztwie zamku

*Obiekty zaznaczone na niebiesko wpisane są do rejestru zabytków

Wyrazem świadomej polityki miasta w zakresie ochrony zabytków są działania aktywizujące właścicieli obiektów zabytkowych. Cel ten jest realizowany w drodze przydzielania dotacji z budżetu miasta, na prace konserwatorskie, restauratorskie lub roboty budowlane przy zabytku wpisanym do rejestru zabytków lub znajdującym się w gminnej ewidencji zabytków. W ten sposób miasto realizuje zadanie własne rozumiane, jako dbałość o stan zachowania materialnego dziedzictwa kulturowego oraz tworzy podstawy partnerstwa publiczno-prywatnego, w zakresie ochrony zabytków i opieki nad zabytkami. Jest to działanie, które stawia miasto Ełk wśród aktywnych i wyróżniających się jednostek samorządu terytorialnego zaangażowanych w ochronę dziedzictwa historii i kultury regionu. Dotacje przyznawane są na podstawie uchwały nr LI.490.18 Rady Miasta Ełku z dnia 16 października 2018 r. w sprawie określenia zasad udzielania dotacji na prace konserwatorskie, restauratorskie lub roboty budowlane przy zabytku wpisanym do rejestru zabytków lub znajdującym się w gminnej ewidencji zabytków, usytuowanym na terenie miasta Ełku.

Dotacje udzielone w latach 2011 – 2022 z budżetu Gminy Miasta Ełk na prace konserwatorskie, restauratorskie i roboty budowlane przy zabytkach wpisanych do rejestru zabytków lub ujętych w gminnej ewidencji zabytków

Rok	Liczba udzielonych dotacji	Kwota dotacji (w zł)
2011	4	180 000,00
2012	5	300 000,00
2013	7	200 000,00
2014	5	200 000,00
2015	5	213 624,19
2016	5	281 286,36
2017	7	220 621,52
2018	4	142 182,18

2019	4	150 000,00
2020	3	150 000,00
2021	1	41 650,00
2022	5	200 000,00
Razem	55	2 279 364,25

Miasto Ełk realizowało również projekty współfinansowane ze środków zewnętrznych, które przyczyniły się do rozwoju dziedzictwa kulturowego:

Lata 2007–2013

Modernizacja Ełckiej Kolejki Wąskotorowej na potrzeby turystyki

wartość projektu: 653 093,59 zł

dofinansowanie z UE: 367 038,60 zł

Renowacja zabytkowej kamienicy przy ul. Małeckich 3 wraz z przyległym zabytkowym Parkiem Solidarności w Ełku

wartość projektu: 8 246 112,24 zł

dofinansowanie z UE: 4 545 088,22 zł

Nasze dziedzictwo – Ełcka Kolej Wąskotorowa

wartość projektu: 750 044,72 zł

dofinansowanie z UE: 464 670,67 zł

Lata 2014–2020

Rewitalizacja i zagospodarowanie terenu Ełckiej Kolei Wąskotorowej na potrzeby Muzeum Historycznego w Ełku – etap I

wartość projektu: 4 040 273,35 zł

dofinansowanie z UE: 3 154 197,53 zł

Adaptacja budynku przy ul. Kościuszki 27A w Ełku na potrzeby działalności Ełckiego Centrum Rewitalizacji Społecznej

wartość projektu: 4 792 773,41 zł

dofinansowanie z UE: 3 942 425,90 zł

Rewitalizacja i zagospodarowanie terenu Ełckiej Kolei Wąskotorowej na potrzeby Muzeum Historycznego w Ełku – etap II – Park Odkrywców Kolei

wartość projektu: 4 206 300,37 zł

dofinansowanie z UE: 3 387 790,30 zł

Przebudowa zabytkowego budynku sali sportowej przy ul. Armii Krajowej 16 w Ełku i nadanie jej funkcji społecznych

wartość projektu: 2 989 518,57 zł

dofinansowanie z UE: 2 124 598,91 zł

Modernizacja oraz wyposażenie zabytkowego budynku lokomotywowni dla potrzeb Muzeum Historycznego w Elku – etap II B

wartość projektu: 1 188 032,78 zł

dofinansowanie z UE: 983 098,28 zł