

POŚREDNIK
DOKUMENTACJA TECHNICZNA INTERFEJSU
WERSJA 1.1

OPRACOWAŁ
ZAKŁAD ELEKTRONICZNEJ TECHNIKI OBLICZENIOWEJ W OLSZTYNIE SPÓŁKA Z ORGANICZONĄ
ODPOWIEDZIALNOŚCIĄ

Spis treści

1 Wstęp.....	4
Dokumenty powiązane.....	4
Opis.....	4
2 Dokumentacja Analityczna.....	5
2.1 Obszar Kontrahent.....	6
PKontrahent.....	6
PTypPodmiotu.....	6
PAdres.....	7
PTeryt.....	7
PMiejscowosc.....	7
PUlica.....	7
2.2 Obszar Windykacja.....	8
PRodzajNaleznosci.....	8
PKontoBankowe.....	9
PNaleznosc.....	9
PWplata.....	10
PDokumentWezwania.....	10
2.3 Obszar Koncesji Alkoholowych.....	11
PDokumentZezwolenia.....	11
PStanZezwolenia.....	11
PTypZezwolenia.....	11
2.4 Obszar Nieruchomości.....	12
PDokumentNieruchomosci.....	12
PRodzajDokumentu.....	12
PNieruchomosc.....	13
PLokal.....	13
PBudynek.....	13
PDzialka.....	13
PObreb.....	13
PJednostkaEwidencyjna.....	14

2.5 Obszar Podatku od Osób Prawnych.....	15
PDokumentOPJ.....	15
PTypDokumentu.....	15
PRodzajPodatku.....	15
PTypDecyzji.....	16
2.6 Obszar Polecenia Przelewów.....	16
PPoleceniePrzelewu.....	17
PstanyPoleceniaPrzelewu.....	17
3 Dokumentacja Techniczna.....	18
4 Powiązania Modelu Analitycznego i Technicznego.....	20
4.1 Obszar Kontrahent.....	20
4.2 Obszar Windykacja.....	21
4.3 Obszar Koncesji Alkoholowych.....	22
4.4 Obszar Nieruchomości.....	23
4.5 Obszar Podatku od Osób Prawnych.....	24
4.6 Obszar Polecenia Przelewów.....	25
5 Uwagi.....	26

1 WSTĘP

Dokumenty powiązane

Dokument związany z realizacją umowy nr.: PU/159/11 z dnia 31.05.2011

Opis

Dokumentacja zawiera opis Analityczny oraz opis Fizyczny systemu POŚREDNIK. System POŚREDNIK zawiera dane dotyczące należności kontrahentów Jednostki Samorządowej przeniesione z systemu merytorycznego PUMA. Są to min.:

lista kontrahentów Jednostki Samorządowej;

- ← lista należności każdego z kontrahentów z podziałem na rodzaje należności;
- ← lista działek oraz budynków dla należności związanych z obrotem nieruchomościami;
- ← lista punktów koncesji alkoholowych wraz z zezwoleniami;
- ← lista decyzji i deklaracji podatku od osób prawnych.

2 DOKUMENTACJA ANALITYCZNA

Dokumentacja analityczna zawiera model dziedziny systemu POŚREDNIK podzielony na obszary:

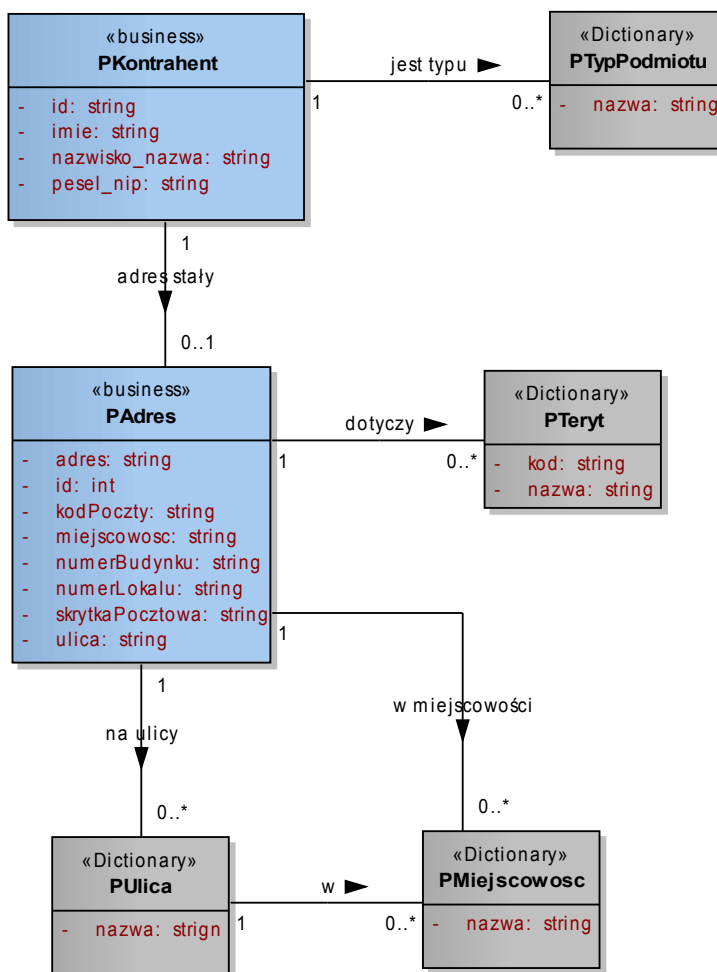
- ← Kontrahent;
- ← Windykacja;
- ← Nieruchomości;
- ← Koncesje Alkoholowe;
- ← Podatek od Osób Prawnych;
- ← Polecenia Przelewów.

2.1 Obszar Kontrahent

Obszar kontrahenta zawiera dane dotyczące wszystkich kontrahentów Jednostki Samorządowej, którzy związani są płatnościami z instytucją. Są to osoby fizyczne i podmioty prawne.

class MD-009 Pośrednik_Kontrahent

Name: MD-009 Pośrednik_Kontrahent
 Author: Katarzyna Frała
 Version: 1.0
 Created: 2011-03-30 00:00:00
 Updated: 2011-05-04 00:00:00



Rysunek 1: Kontrahent

PKontrahent

Tabela przechowuje dane kontrahentów Jednostki. Są to wszystkie podmioty prawne i osoby fizyczne, które w jakikolwiek sposób są związane z urzędem. Jeśli kontrahent jest typu Podmiot Prawny, wówczas pole *imię*, nie jest wypełnione.

PTypPodmiotu

Słownik przechowujący typy kontrahentów o wartościach:

← Osoba Fizyczna,

← Podmiot Prawny.

PAdres

Obiekt przechowujący adres stały kontrahenta lub adres działki lub adres budynku lub adres punktu sprzedaży alkoholu.

PTeryt

Słownik przechowujący dane zgodnie z Krajowym Rejestrem Urzędowego Podziału Terytorialnego Kraju – TERYT.

PMiejscowosc

Rejestr miejscowości.

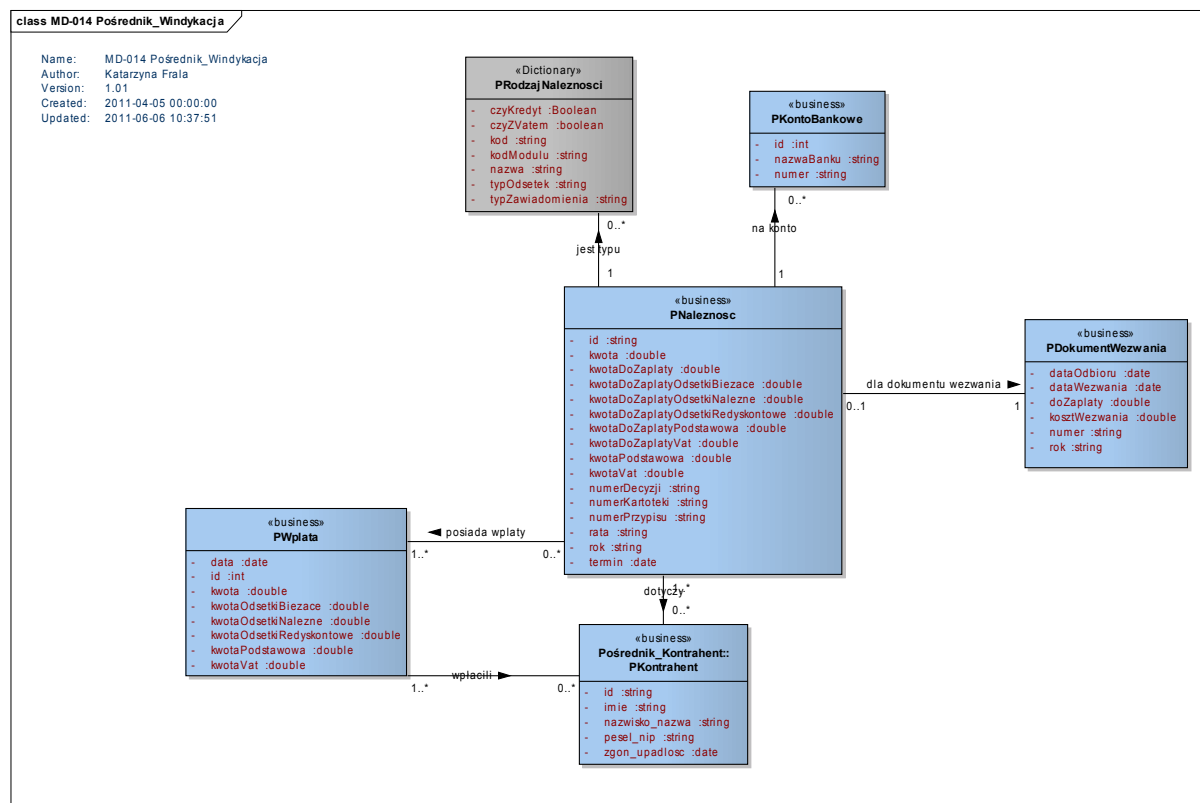
PUlica

Rejestr ulic.

2.2 Obszar Windykacja

Obszar windykacja zawiera dane dotyczące należności kontrahentów podzielone na rodzaje należności. Każda z należności przechowują listę wpłat. Z jedną należnością może być związanych kilku kontrahentów, jak np. małżeństwo, albo podmiot grupowy.

Należności, które mają rodzaj *Wezwanie* albo *Upomnienie*, posiadają wskazanie na obiekt *PDokumentWezwania*. Dokument wezwania zawiera szczegółowe dane dotyczące wezwania (bądź upomnienia), jakie zostało wysłanie do kontrahenta z systemu PUMA.



Rysunek 2: Obszar Windykacji

PRodzajNaleznosci

Słownik przechowujące wszystkie przeniesione rodzaj należności. Słownik posiada następujące atrybuty:

- ⇐ *kod* – kod rodzaju należności;
- ⇐ *kodModulu* – kod modułu merytorycznego systemu PUMA, z którego pochodzi należność;
- ⇐ *nazwa* – nazwa pełna rodzaju należności;
- ⇐ *czyZVatem* – jeśli ustawiono na *TRUE*, wówczas oznacza że wszystkie należności tego typu muszą mieć naliczony VAT, tj. posiadają kolumny dotyczące podatku VAT odpowiednio wypełnione i konieczne jest zaprezentowanie kontrahentowi tej informacji;
- ⇐ *typOdsetek* – UST (Ustawowe), POD (podatkowe). Sposób naliczania odsetek od należności;
- ⇐ *typZawiadomienia* – na dany typ należności generowane jest albo *W* - Wezwanie albo *U* - Upomnienie

- ⇐ *czyKredyt* – jeśli ustawiono *TRUE*, wówczas oznacza że dana należność może być kredytowana . Jeśli jest kredytowana, wówczas naliczane są odsetki redyskontowe. Konieczne jest. Wówczas zaprezentowanie odsetek redyskontowych dla kontrahenta.

PKontoBankowe

Słownik kont bankowych, na które wpłacane są należności. Każda należność ma wskazanie na właściwe konto bankowe, na które system PUMA, będzie oczekiwał wpłaty.

PNależnosc

Rejestr należności kontrahentów. Każda z należności zawiera atrybuty:

- ⇐ *id* – numer unikalny z merytorycznego systemu PUMA;
- ⇐ *kwota* – pierwotna kwota należności;
- ⇐ *kwotaDoZapłaty* – kwota do zapłacenia (kwota pomniejszona o wpłaty); Jeśli ma wartość 0, oznacza że, należność została spłacona;
- ⇐ *kwotaDoZapłatyOdsetkiBiezace* – wartość odsetek bieżących do zapłacenia (na dzień migracji z systemu PUMA);
- ⇐ *kwotaDoZapłatyOdsetkiNalezne* – wartość wszystkich odsetek do zapłacenia (na dzień migracji z systemu PUMA);
- ⇐ *kwotaDoZapłatyOdsetkiRedyskontowe* – wartość odsetek redyskontowych do zapłacenia (na dzień migracji z systemu PUMA);
- ⇐ *KwotaDoZapłatyPodstawowa* – jeśli należność posiada naliczany podatek VAT, wówczas jest to kwota należności pozostała do zapłaty pomniejszona o VAT; jeśli należność nie posiada naliczania VAT-u, wówczas w polu jest ta sama kwota, co w polu *kwotaDoZapłaty*;
- ⇐ *kwotaDoZapłatyVat* – jeśli należność posiada naliczanie podatku VAT, wówczas jest to kwota VAT pozostała do zapłaty;
- ⇐ *kwotaPodstawowa* – jeśli należność posiada naliczany VAT, wówczas jest to kwota należności pomniejszona o podatek VAT; jeśli należność nie posiada naliczania VAT, wówczas pole prezentuje tę samą wartość, co w polu *kwota*;
- ⇐ *kwotaVat* - jeśli należność posiada naliczanie podatku VAT, wówczas jest to kwota VAT pozostała do zapłaty;
- ⇐ *numerDecyzji* – numer decyzji, na podstawie której powstała należność;
- ⇐ *numerKartoteki* – numer kartoteki (z systemu PUMA), dla której naliczona została należność; Kartoteka może zawierać jednego kontrahenta, bądź wielu;
- ⇐ *numerPrzypisu* – numer przypisu z modułu merytorycznego, dla którego należność została utworzona;
- ⇐ *rata* – numer razy należności (jeśli decyzja jest rozłożona na raty, wówczas pola przechowuje numer raty);
- ⇐ *rok* – rok decyzji należności;
- ⇐ *termin* - termin płatności należności.

PWpłata

Obiekt wpłata przechowuje dane dotyczące zaksięgowanych wpłat w systemie PUMA na należność, na którą wskazuje. Atrybuty obiektu określają:

- ← *id* – numer unikalny z merytorycznego systemu PUMA;
- ← *data* – data wpłaty przyjęta przez system księgowy;
- ← *kwota* – kwota wpłaty;
- ← *kwotaOdsetkiBiezoce* – kwota wpłaconych odsetek bieżących;
- ← *kwotaOdsetkiNalezne* – kwota wpłaconych wszystkich odsetek;
- ← *kwotaOdsetkiRedyskontowe* – kwota wpłaconych odsetek redyskontowych;
- ← *kwotaPodstawowa* – kwota pomniejszona o wartość wpłaconego VAT;
- ← *kwotaVAT* - kwota wpłaconego VAT;

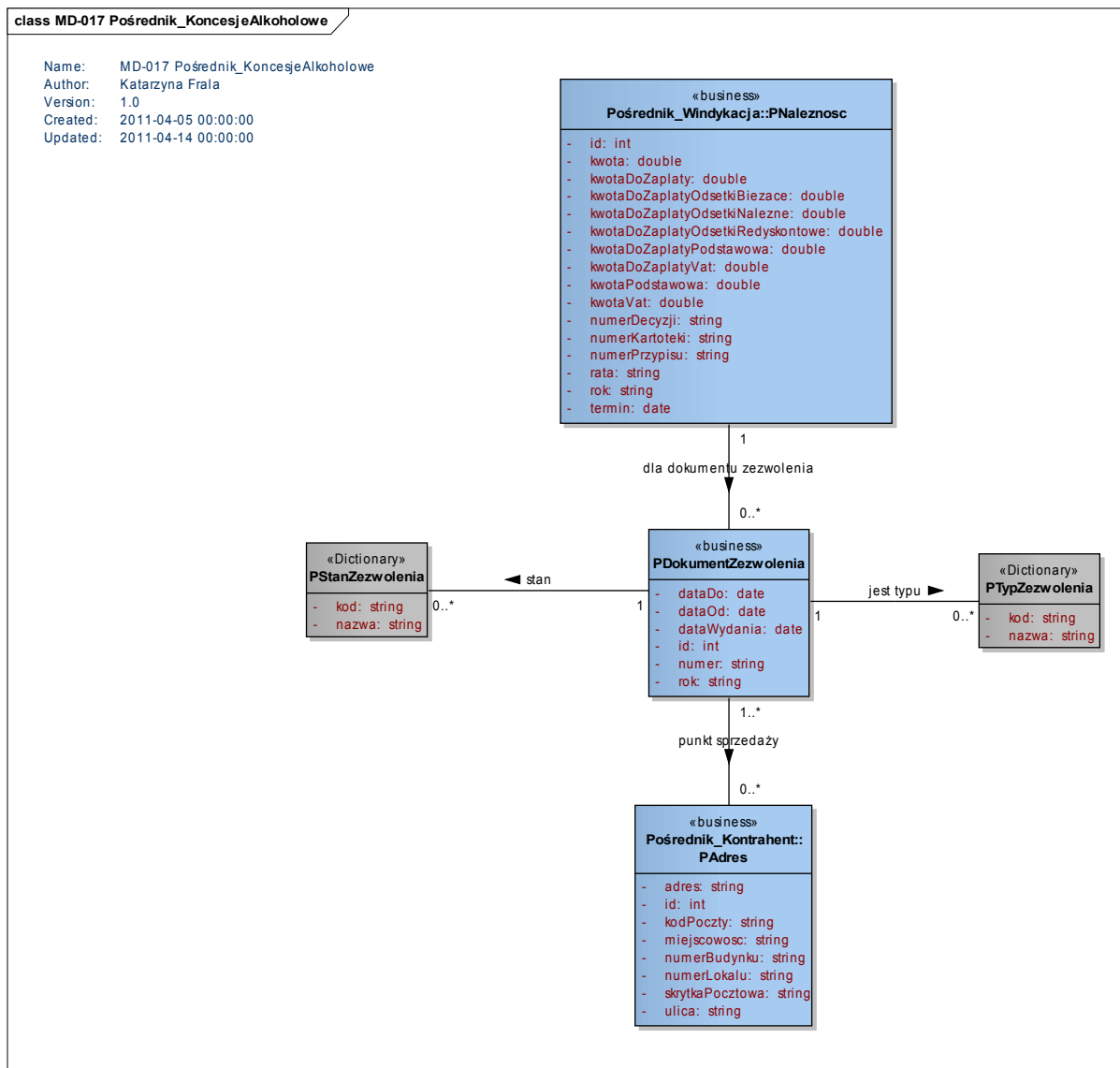
PDokumentWezwania

Obiekt przechowujący informację o wezwaniu / upomnieniu, jakie zostało wysłane do kontrahenta.

2.3 Obszar Koncesji Alkoholowych

Obszar koncesji alkoholowych zawiera dane dotyczące szczegółów zezwoleń, jakie zostały wydane z tytułu koncesji alkoholowych. Wydane zezwolenia wskazują na należności, jakie z ich tytułu musi ponieść kontrahent urzędu.

Należności, które opisane są w obszarze koncesji alkoholowych, to należności pochodzące z modułu ALK.



Rysunek 3: Koncesje Alkoholowe

PDokumentZezwolenia

Obiekt przechowuje dane dotyczące wydanego przez urząd dokumentu zezwolenia. Dokument zezwolenia wydawany jest na określony punkt sprzedaży alkoholu oraz na określony typ Zezwolenia.

PStanZezwolenia

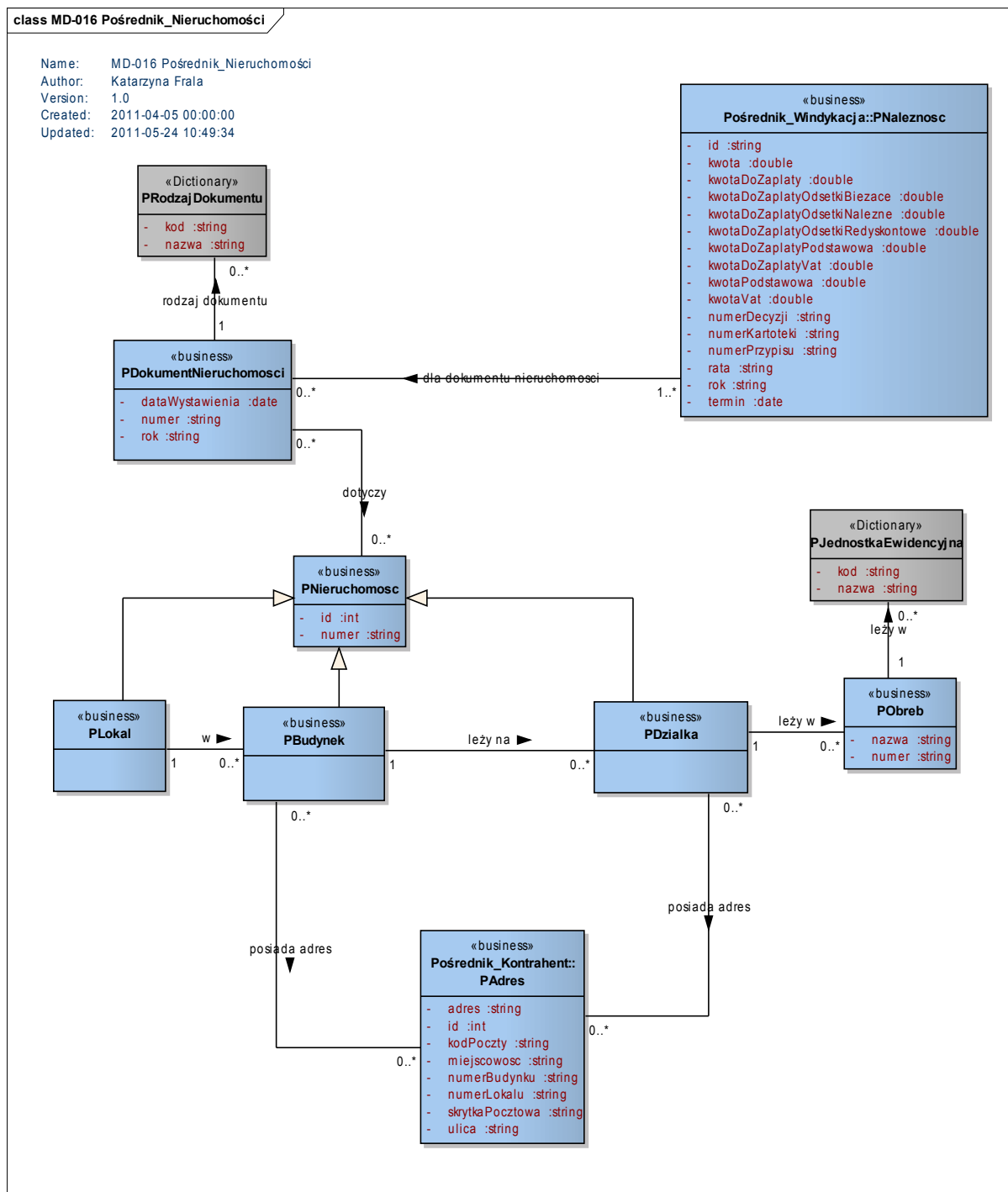
Słownik przechowuje takie dane jak: AKT – Aktualne, ANL – Anulowano, COF – Cofnięte, REZ – Rezygnacja, WYG – Wygasło.

PTypZezwolenia

Słownik typów zezwoleń: A – do 4,5% alkoholu oraz na piwo; B – powyżej 4.5% do 18% alkoholu, z wyjątkiem piwa, C – powyżej 18% alkoholu.

2.4 Obszar Nieruchomości

Obszar nieruchomości zawiera dane dotyczące numerów oraz adresów nieruchomości, oraz dokumentów nieruchomości, na podstawie których zostały wygenerowane należności kontrahenta z modułu NIER.



Rysunek 4: Nieruchomości

PDokumentNieruchomosci

Obiekt przechowujące dane dokumentu, na podstawie którego została wygenerowana należność kontrahenta.

PRodzajDokumentu

Słownik rodzaj dokumentów:

- ← AKTNO – Akt notarialny;
- ← AKTWL – akt własności ziemi (decyzja administracyjna);
- ← DADMI – Decyzja administracyjna inna niż akt własności ziemi;
- ← DOKPO – Dokumentacja podatkowa;
- ← DOKTE – Dokumentacja techniczna;
- ← INDOK – Inny dokument określający prawa do nieruchomości;
- ← INWEN – Inwentaryzacja;
- ← KSHIP – Księga hipoteczna;
- ← KSWIE – Księga wieczysta;
- ← OPGEO – Operat geodezyjny;
- ← OPTAK – operat taksacyjny;
- ← ORZEC – Orzeczenie sądu (postanowienie, wyrok);
- ← POZOS – Inny dokument;
- ← WNIZM – Wniosek o zmiany;
- ← WYWTE – Wywiad terenowy;
- ← ZBDOK – Zbiór dokumentów.

PNieruchomosc

Obiekt przechowuje dane nieruchomości (id, numer), dla którego wystawiono odpowiedni dokument. Sam obiekt nieruchomości nie istnieje w systemie. Istnieją jego specjalizacje.

PLokal

Obiekt przechowuje dane lokalu, jest specjalizacją obiektu *PNieruchomosc*, Lokal posiada unikalny w (w ramach budynku) numer oraz wskazuje na budynek, w którym się znajduje.

PBudynek

Obiekt przechowuje dane budynku i jest specjalizacją obiektu *PNieruchomosc*. Budynek posiada unikalny (w ramach działki) numer oraz wskazuje na działkę, na której leży.

PDziałka

Obiekt przechowuje dane działki i jest specjalizacją obiektu *PNieruchomosc*. Działka posiada unikalny (w ramach obrębu) numer oraz wskazuje na obręb, w którym leży.

PObręb

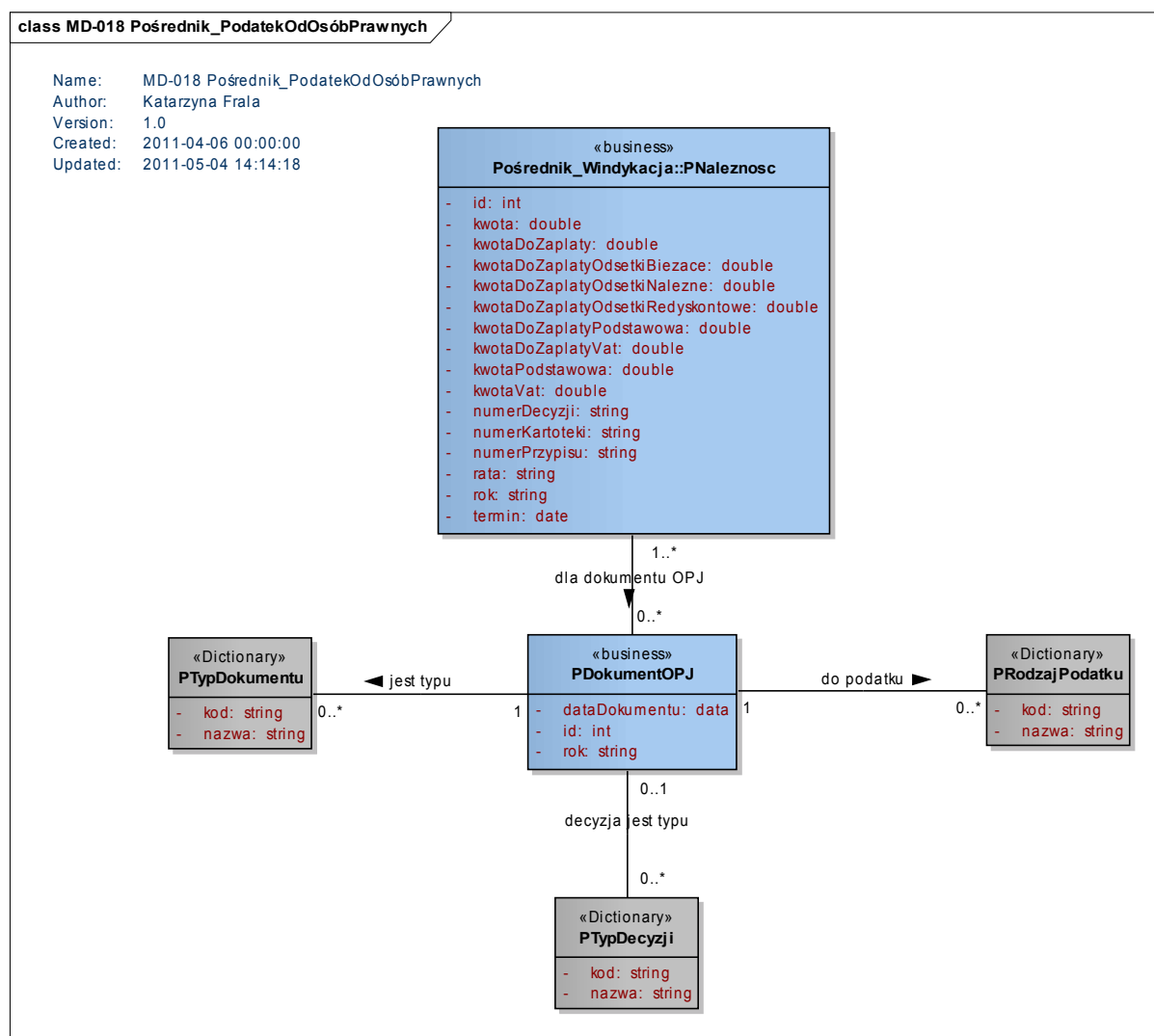
Obiekt przechowujący obręby, które należą administracyjnie do jednostki samorządowej. Obręb umieszczony jest w ramach Jednostki Ewidencyjnej. Urząd (Jednostka Samorządowa), może być administratorem kilku Jednostek Ewidencyjnych.

PJednostkaEwidencyjna

Słownik Jednostek Ewidencyjnych obsługiwanych przez system PUMA.

2.5 Obszar Podatku od Osób Prawnych

Obszar podatku od osób prawnych zawiera dane dotyczące numerów dokumentów i deklaracji, na podstawie których zostały naliczone należności dla kontrahentów. Należności, które posiadają wskazanie na deklarację bądź dokument, to należności z modułu OPJ.



Rysunek 6: Podatek od Osób Prawnych

PDokumentOPJ

Obiekt przechowuje dokumenty i deklaracje (*PTypDokumentu*), na podstawie których zostały naliczone należności.

PTypDokumentu

Słownik typu dokumentu wskazuje na:

- ← DC – Decyzja
- ← DL – Deklaracja.

PRodzajPodatku

Słownik rodzaj podatku posiada dane:

- ← L – Leśny;
- ← N – Podatek od Nieruchomości;
- ← R – podatek Rolny;
- ← Z – łączne zobowiązanie pieniężne.

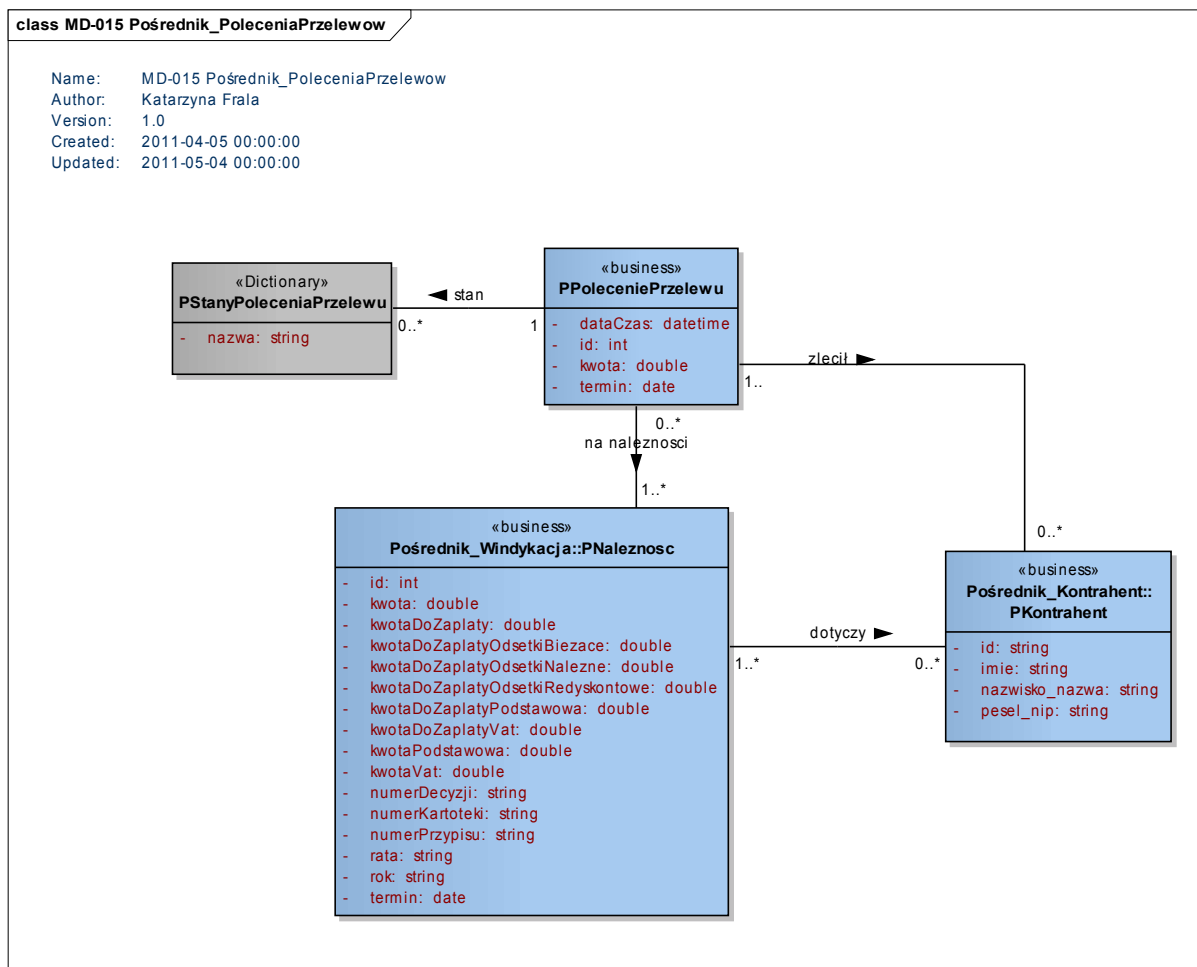
PTypDecyzji

Słownik Typ Decyzji zawiera dane przechowywane tylko dla dokumentów decyzji:

- ← ODR – Decyzja w sprawie odroczenia terminu płatności;
- ← RAT – Decyzja w sprawie rozłożenia na raty zaległości podatkowej;
- ← UMO – Decyzja w sprawie umorzenia zaległości;
- ← WZP – Decyzja w sprawie określenia wysokości zobowiązania podatkowego.

2.6 Obszar Polecenia Przelewów

Obszar odpowiedzialny za przechowywanie informacji dotyczących poleceń płatności, wykonanych przez portal Urzędu. Obszar ten jest ściśle związany z należnościami pobranymi z systemu PUMA.



Rysunek 7: Polecenia Przelewów

PPoleceniePrzelewu

Obiekt przechowujący dane dotyczące polecenia przelewu, które zostało zrealizowane za pomocą portalu Urzędu przez zautoryzowanego kontrahenta portalu.

Polecenie przelewu wskazuje na należność, które dotyczy (system zezwala na łączenie należności w jeden przelew, o ile numer konta bankowego jest ten sam) posiada atrybuty:

- ← *id* – nadany przez system portalowy unikalne w ramach wszystkich poleceń przelewów;
- ← *dataCzas* – data i czas zlecenia polecenia przelewu;
- ← *kwota* – kwota polecenia przelewu;
- ← *termin* – termin ważności polecenia przelewu.

PstanyPoleceniaPrzelewu

Obiekt przechowujący stany polecenia przelewu dostarczone z systemu portalowego urzędu.

3 DOKUMENTACJA TECHNICZNA

System POŚREDNIK realizuje swoje zadania poprzez dedykowaną bazę danych.

Dane z systemu PUMA są pobierane i synchronizowane cyklicznie. Zakłada się, że proces synchronizacji danych z PUMA zachodzi nie rzadziej niż 1 raz na dobę. Synchronizacja z bazą PUMA zachodzi poprzez dedykowane zadania ETL stanowiące część systemu POŚREDNIK.

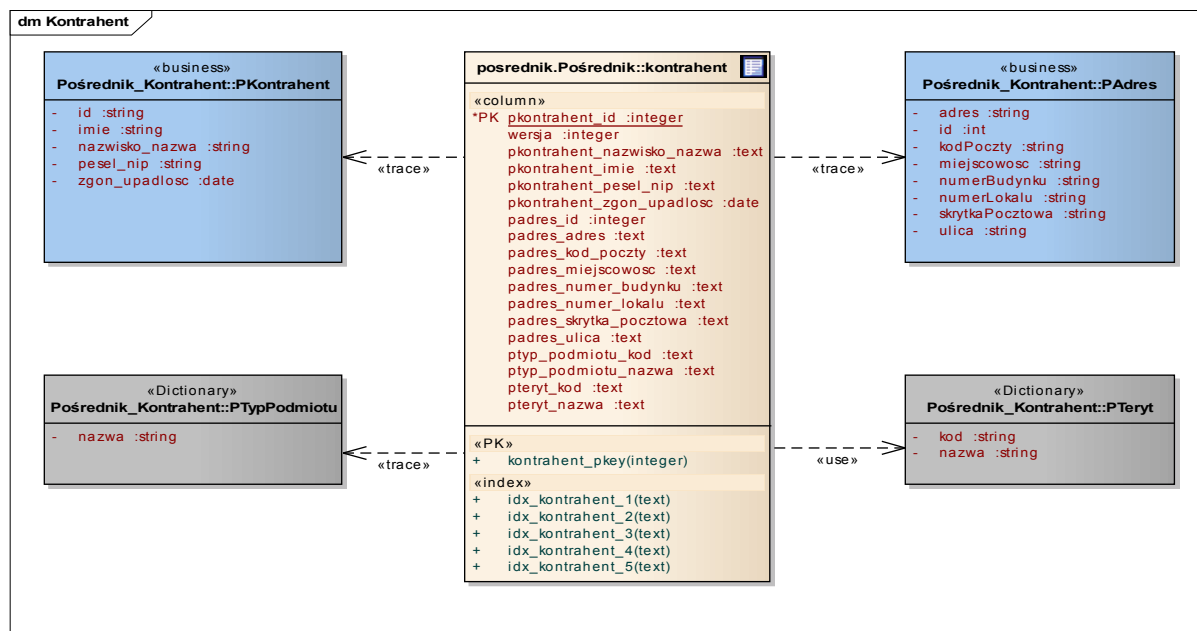
Dane systemu POŚREDNIK znajdują się w schemacie „posrednik”. Hasło i uprawnienia zostaną nadane przez administratora systemu.

Zakłada się, że dane o zleceniach płatności są synchronizowane bezpośrednio poprzez interfejs bazy danych POŚREDNIK. Dostęp do danych jest bezpośredni.

4 POWIĄZANIA MODELU ANALITYCZNEGO I TECHNICZNEGO

Niniejszy rozdział przedstawia sposób przeniesienia modelu analitycznego na model fizyczny. Model fizyczny bazy danych Systemu POŚREDNIK jest modelem spójnym i jednolitym, prezentowany tu podział na obszary jest umownym podziałem logicznym.

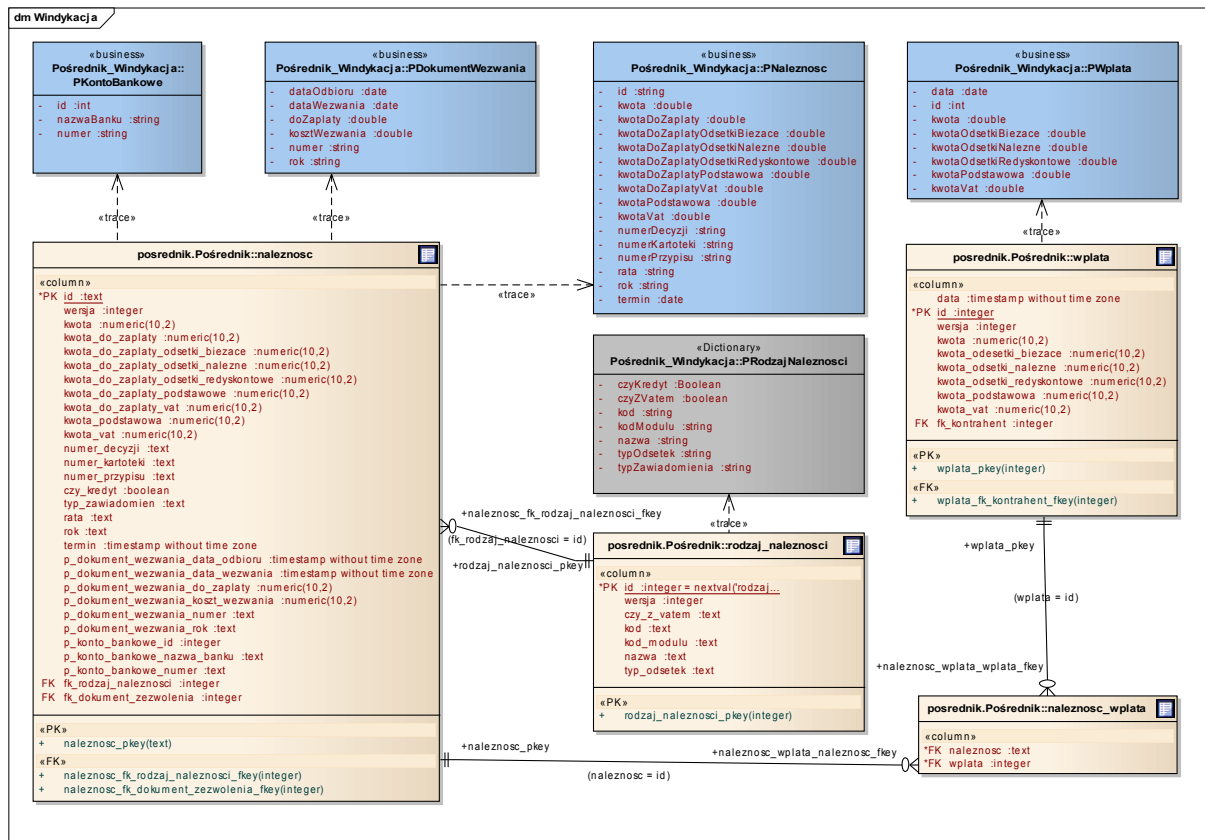
4.1 Obszar Kontrahent



Rysunek 9: Obszar Kontrahent - Powiązanie modelu fizycznego i analitycznego

W ramach obszaru danych kontrahenta dane podstawowe, słownikowe i adres stały zaagregowane w jednej tabeli „kontrahent”.

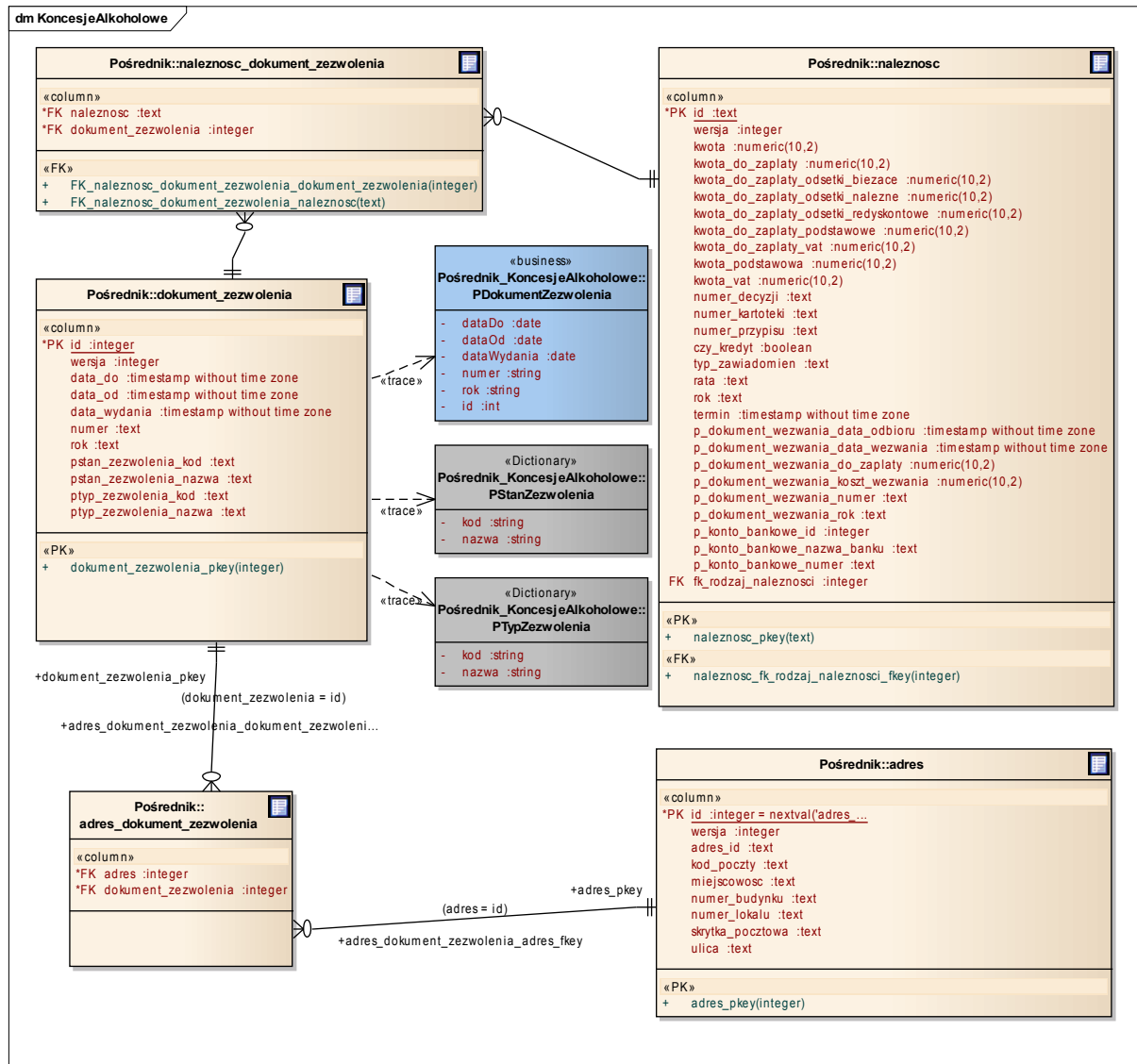
4.2 Obszar Windykacja



Rysunek 10: Obszar Windykacja - Powiązanie modelu fizycznego i analitycznego

W ramach obszaru danych windykacji zagregowano dane należności, konta bankowego i dokumentu wezwania w jednej tabeli „naleznosc”. Tabele „wplata” i „rodzaj_naleznosci” realizują odpowiednio PWplata i PRodzajNaleznosci modelu analitycznego. Z kolei tabela „naleznosc_wplata” reprezentuje relację pomiędzy należnością a wpłatą.

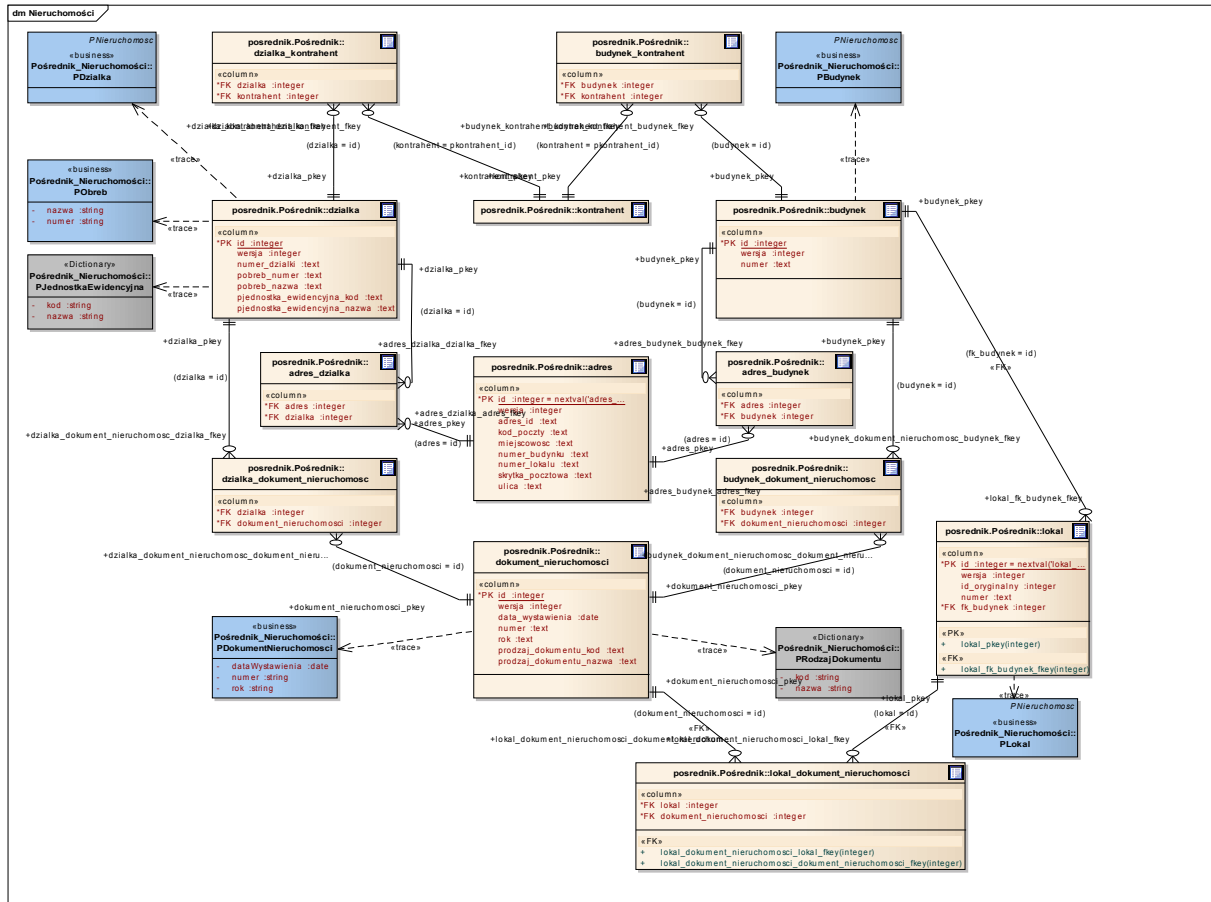
4.3 Obszar Koncesji Alkoholowych



Rysunek 11: Obszar Koncesje alkoholowe - Powiązanie modelu fizycznego i analitycznego

W ramach obszaru danych koncesji alkoholowych zagregowano dane dokumentu zezwolenia i danych słownikowych w jednej tabeli „dokument_zezwolenia”. Tabela „adres” reprezentuje dane adresowe, a tabela „adres_dokument_zezwolenia” reprezentuje relację pomiędzy adresem punktu sprzedaży alkoholu, a dokumentem zezwolenia. Relacja pomiędzy należnością, a dokumentem zezwolenia jest reprezentowana przez tabelę złączeniową „naleznosc_dokument_zezwolenia”.

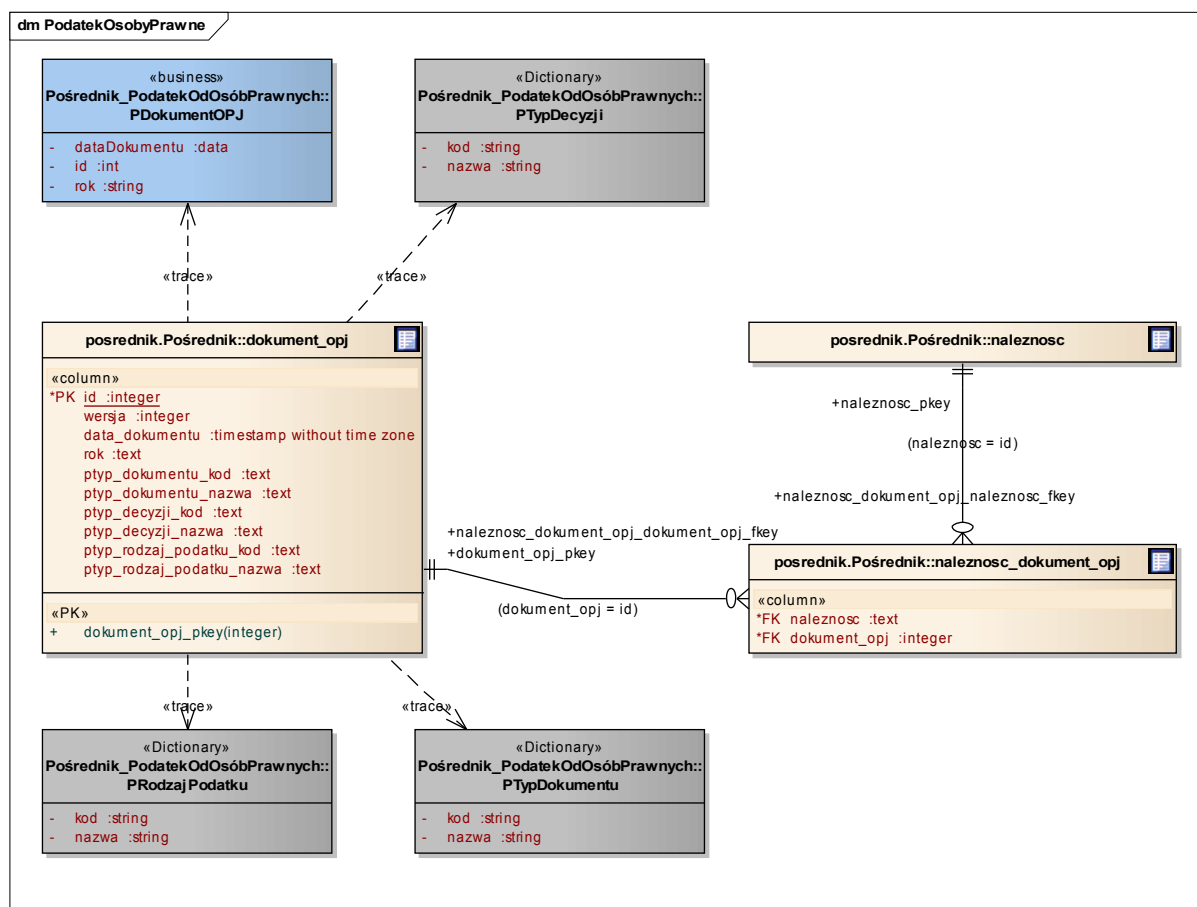
4.4 Obszar Nieruchomości



Rysunek 12: Obszar nieruchomości - Powiązanie modelu fizycznego i analitycznego

W ramach obszaru danych nieruchomości dane działki, obręb i jednostki ewidencyjnej zagregowano w jednej tabeli „działki”. Tabele „budynek” i „rodzaj_dokument_nieruchomosci” realizują odpowiednio P Budynek i PDokumentNieruchomosci modelu analitycznego. Z kolei relacje adresu i działki z kontrahentem i adresem są reprezentowane odpowiednio przez tabele złączeniowe „działka_kontrahent”, „adres_działka”, „budynek_kontrahent” i „adres_budynek”.

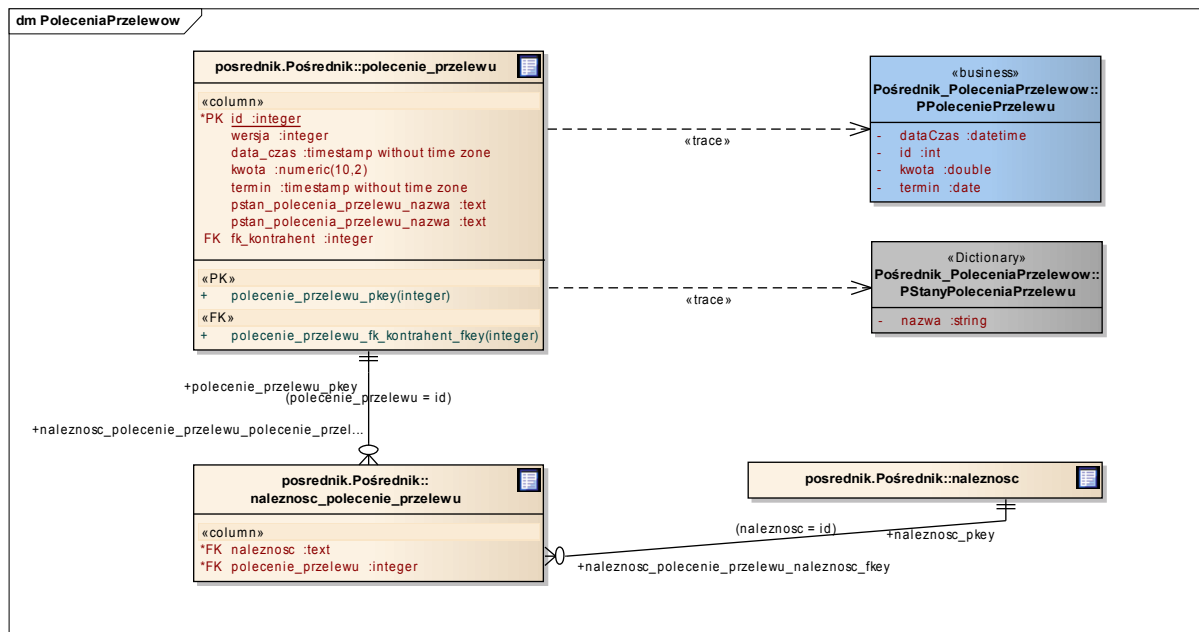
4.5 Obszar Podatku od Osób Prawnych



Rysunek 13: Obszar Podatek od osób prawnych - Powiązanie modelu fizycznego i analitycznego

W ramach obszaru danych podatków od osób prawnych dane dokumentu podatkowego i odpowiednich danych słownikowych zagregowano w jednej tabeli „dokument_opj”. Z kolei relacja dokumentu z należnością jest reprezentowana przez tabelę „naleznosc_dokument_opj”.

4.6 Obszar Polecenia Przelewów



W ramach obszaru danych poleceń przelewów dane polecenia przelewu i odpowiednich danych słownikowych zagregowano w jednej tabeli „polecenie_przelewu”. Z kolei relacja polecenia przelewu z należnością jest reprezentowana przez tabelę „należnosc+ polecenie_przelewu”.

5 UWAGI

Brak.