

BIURO OBSŁUGI INWESTYCJI

Dorota Tomaszewicz-Zaluska
19-300 Elk, ul. Kilińskiego 39A/2
tel. kom. 508-150-588

Stadium:

**PROGNOZA ODDZIAŁYWANIA
NA ŚRODOWISKO**

Przedsięwzięcie:

PROGRAM REWITALIZACJI EŁKU

Lokalizacja:

Miasto Elk

Inwestor:

Gmina Miasto Elk

Autorzy opracowania:

dr inż. Wiesław Zaluska

mgr inż. Dorota Tomaszewicz-Zaluska

Marzec 2009

Spis treści

1. WSTĘP	3
1.1. Podstawa formalna sporządzenia Prognozy	3
1.2. Podstawa prawna wykonania Prognozy	3
1.3. Zakres Prognozy	3
1.4. Źródła informacji wykorzystane i stanowiące podstawę wykonania Prognozy	4
2. CEL I PRZEDMIOT PROGNOZY	6
3. ZAWARTOŚĆ PROJEKTU PROGRAMU REWITALIZACJI ELKU	7
4. GŁÓWNE CELE PROJEKTU PROGRAMU REWITALIZACJI ELKU	8
5. POWIĄZANIA PROJEKTU PROGRAMU REWITALIZACJI ELKU Z INNYMI DOKUMENTAMI STRATEGICZNYMI	8
6. CHARAKTERYSTYKA STANU ŚRODOWISKA NA OBSZARZE MIASTA ELKU	14
6.1. Analiza warunków klimatycznych	14
6.1.1. Temperatura powietrza	15
6.1.2. Powietrze i jego stan	15
6.1.3. Prędkość i kierunki wiatrów	16
6.1.4. Opady atmosferyczne	17
6.1.5. Klimat akustyczny	17
6.2. Analiza warunków środowiskowych	19
6.2.1. Warunki gruntowo - wodne	20
6.2.2. Wody powierzchniowe	22
6.2.3. Wody podziemne	23
6.2.4. Krajobraz, rzeźba terenu, zabytki	25
6.2.5. Lasy	25
6.3. Tereny objęte ochroną na podstawie przepisów o ochronie przyrody, w tym siedliska roślin i zwierząt, dla których wyznaczono obszar Natura 2000	26
7. OPIS ANALIZOWANYCH ROZWIĄZAŃ ALTERNATYWNYCH DO ROZWIĄZAŃ ZAWARTYCH W PROJEKTOWANYM DOKUMENCIE ORAZ UZASADNIENIE WYBORU WARIANTU PROJEKTOWEGO	30
7.1. Wariant bezinwestycyjny „0”	30
7.2. Wariant inwestycyjny „1”	31
7.3. Wariant inwestycyjny „2”	37
7.4. Uzasadnienie wyboru wariantu	38
8. CECHY OBSZARU REWITALIZOWANEGO	40
9. OPIS PROJEKTÓW UJĘTYCH W PROGRAMIE REWITALIZACJI Z PODZIAŁEM NA OBSZARY WYODRĘBNIONE DO REWITALIZACJI I Z PRZEDSTAWIENIEM ISTNIEJĄCYCH PROBLEMÓW OCHRONY ŚRODOWISKA	55
10. REALIZACJA PLANOWANYCH ZADAŃ W LATACH 2007 – 2013 NA OBSZARACH REWITALIZOWANYCH W KONTEKŚCIE ICH WPŁYWU NA ŚRODOWISKO	61
11. OGRANICZENIE NEGATYWNYCH ODDZIAŁYWAŃ NA ŚRODOWISKO	67
11.1. Faza budowy	67
11.1.1. Usuwanie i unieszkodliwianie materiałów zawierających azbest	70
11.2. Faza eksploatacji	71
12. PRAWDOPODOBIENSTWO WYSTĄPIENIA ODDZIAŁYWAŃ SKUMULOWANYCH LUB TRANSGRANICZNYCH	71
13. SKUTKI BRAKU REALIZACJI PROJEKTU PROGRAMU REWITALIZACJI ELKU	72
14. METODY ANALIZY REALIZACJI PROJEKTU PROGRAMU REWITALIZACJI ELKU	72
15. METODY ZASTOSOWANE PRZY SPORZĄDZANIU PROGNOZY	74
16. STRESZCZENIE PROGNOZY W JĘZYKU NIESPECJALISTYCZNYM	74
17. ZAŁĄCZNIK - TABELA OBRAZUJĄCA OCENĘ WPŁYWU REALIZACJI ZADAŃ W OBSZARACH REWITALIZOWANYCH NA POSZCZEGÓLNE KOMPONENTY ŚRODOWISKA	77

1. WSTĘP

1.1. Podstawa formalna sporządzenia Prognozy

Prognoza oddziaływania na środowisko projektu Programu Rewitalizacji Elku sporządzona została przez Biuro Obsługi Inwestycji Dorota Tomaszewicz-Załużska, z siedzibą: 19-300 Elk, ul.Kilińskiego 39A/2, na podstawie zlecenia Gminy Miasta Elk.

1.2. Podstawa prawna wykonania Prognozy

Podstawą prawną sporządzenia niniejszej Prognozy jest art. 46 pkt 2 ustawy z dnia 3 października 2008 roku o udostępnianiu informacji o środowisku i jego ochronie, udziale społeczeństwa w ochronie środowiska oraz ocenach oddziaływania na środowisko (Dz. U. Nr 199, poz. 1227). Powołany przepis prawa nakłada obowiązek przeprowadzenia strategicznej oceny oddziaływania na środowisko skutków realizacji między innymi takiego dokumentu, jak programu opracowywanego lub przyjmowanego przez organy administracji, wyznaczającego ramy dla późniejszej realizacji przedsięwzięć mogących znacząco oddziaływać na środowisko.

Przez strategiczną ocenę oddziaływania na środowisko, zgodnie z art. 3, ust. 1, pkt 14 ww. ustawy rozumie się postępowanie w sprawie oceny oddziaływania na środowisko skutków realizacji polityki, strategii, planu lub programu, obejmujące w szczególności:

- a) uzgodnienie stopnia szczegółowości informacji zawartych w prognozie oddziaływania na środowisko,
- b) sporządzenie prognozy oddziaływania na środowisko,
- c) uzyskanie wymaganych ustawą opinii,
- d) zapewnienie możliwości udziału społeczeństwa w postępowaniu.

Zapisy ustawy z dnia 3 października 2008 roku o udostępnianiu informacji o środowisku i jego ochronie, udziale społeczeństwa w ochronie środowiska oraz ocenach oddziaływania na środowisko są przeniesieniem do prawodawstwa polskiego postanowień Dyrektywy 2001/42/WE z 27.06.2001 r. w sprawie oceny wpływu niektórych planów i programów na środowisko.

1.3. Zakres Prognozy

Niniejszą Prognozę oddziaływania na środowisko sporządzono z uwzględnieniem zakresu określonego w art. 51 ust. 2 ustawy z dnia 3 października 2008 roku o udostępnianiu informacji o środowisku i jego ochronie, udziale społeczeństwa w ochronie środowiska oraz ocenach oddziaływania na środowisko, a także uzgodnień dotyczących zakresu i szczegółowości informacji, jakie powinny być zawarte w Prognozie, dokonanych przez Regionalnego Dyrektora Ochrony Środowiska w Olsztynie oraz Państwowego Wojewódzkiego Inspektora Sanitarnego w Olsztynie.

1.4. Źródła informacji wykorzystane i stanowiące podstawę wykonania Prognozy

Materiałem wyjściowym do sporządzenia prognozy jest projekt aktualizacji Programu Rewitalizacji Elku do roku 2016 (**PRE**) oraz obowiązujące przepisy prawne, będące podstawą formalno – prawną oraz przepisy, wytyczne i instrukcje resortowe oraz mapy geodezyjne, geologiczne, hydrogeologiczne i literatura dotycząca określonych zagadnień:

- ✓ Dyrektywa 85/337/EWG Rady z dnia 27 czerwca 1985 r. w sprawie oceny skutków dla środowiska niektórych publicznych i prywatnych przedsięwzięć;
- ✓ Dyrektywa Rady 97/11/EC z dnia 3 marca 1997 r. poprawiająca Dyrektywę 85/337/EEC w sprawie oceny skutków dla środowiska niektórych publicznych i prywatnych przedsięwzięć;
- ✓ Dyrektywa Parlamentu Europejskiego i Rady 2001/42/EC z 27 czerwca 2001 r. w sprawie oceny wpływu niektórych planów i programów na środowisko;
- ✓ Dyrektywy Parlamentu Europejskiego i Rady 2003/35/WE z dnia 26 maja 2003 r. przewidującej udział społeczeństwa w odniesieniu do sporządzania niektórych planów i programów w zakresie środowiska oraz zmieniającej w odniesieniu do udziału społeczeństwa i dostępu do wymiaru sprawiedliwości dyrektywy Rady 85/337/EWG i 96/61/WE (Dz. Urz. WE L 156 z 25.06.2003, str. 17);
- ✓ Dyrektywa Rady 79/409/EWG z dnia 2 kwietnia 1979 r. w sprawie ochrony dzikich ptaków;
- ✓ Dyrektywa Rady 92/43/EWG z dnia 21 maja 1992 r. w sprawie ochrony siedlisk naturalnych oraz dzikiej fauny i flory;
- ✓ Dyrektywa Parlamentu Europejskiego i Rady 2003/4/WE z dnia 28 stycznia 2003 r. w sprawie publicznego dostępu do informacji dotyczących środowiska i uchylającej dyrektywę Rady 90/313/EWG (Dz. Urz. WE L 41 z 14.02.2003);
- ✓ Dyrektywa Parlamentu Europejskiego i Rady 2008/1/WE z dnia 15 stycznia 2008 r. dotycząca zintegrowanego zapobiegania zanieczyszczeniom i ich kontroli (Dz. Urz. UE L 24 z 29.01.2008r.);
- ✓ Dyrektywa Parlamentu Europejskiego i Rady 2002/49/WE z dnia 25 czerwca 2002 r. w sprawie oceny i zarządzania hałasem w środowisku;
- ✓ Dyrektywa Parlamentu Europejskiego i Rady 2006/118/WE z dnia 12 grudnia 2006 r. w sprawie ochrony wód podziemnych przed zanieczyszczeniami i pogorszeniem ich stanu;
- ✓ Ustawa z dnia 3 października 2008 r. o udostępnianiu informacji o środowisku i jego ochronie, udziale społeczeństwa w ochronie środowiska oraz o ocenach oddziaływania na środowisko (Dz.U.z 2008r. Nr 199, poz. 1227);

- ✓ Ustawa z dnia 27 kwietnia 2001 r. Prawo ochrony środowiska (t.j. Dz.U.z 2008 r. Nr 25, poz. 150 z późn. zm.);
- ✓ Ustawa z dnia 27 kwietnia 2001 r. o odpadach (tj. Dz.U. z 2007 r. Nr 39, poz. 251 z późn. zm.);
- ✓ Ustawa z dnia 21 marca 1985 r. o drogach publicznych (Dz. U. z 2007 r. Nr 19, poz. 115 z późn. zm.);
- ✓ Ustawa z dnia 27 marca 2003 roku o planowaniu i zagospodarowaniu przestrzennym (Dz.U.Nr 80, poz. 717 z późn. zm.);
- ✓ Ustawa z dnia 16 kwietnia 2004 r. o ochronie przyrody (Dz.U.Nr 92, poz. 880 z późn. zm.);
- ✓ Ustawa z dnia 18 lipca 2001 roku Prawo wodne (Dz.U. z 2005 r. Nr 239, poz. 2019 z późn. zm.);
- ✓ Ustawa z dnia 23 lipca 2003r. o ochronie zabytków i opiece nad zabytkami (Dz.U.Nr 162, poz. 1568 z późn. zm.);
- ✓ Ustawa z dnia 7 lipca 1994 r. Prawo budowlane (Dz.U. z 2006 r. Nr 156, poz. 1118 z późn. zm.);
- ✓ Rozporządzenie Rady Ministrów z dnia 9 listopada 2004 r. w sprawie określenia rodzajów przedsięwzięć mogących znacząco oddziaływać na środowisko oraz szczegółowych uwarunkowań związanych z kwalifikowaniem przedsięwzięcia do sporządzania raportu o oddziaływaniu na środowisko (Dz.U.Nr 257, poz. 2573 z późn. zm.);
- ✓ Rozporządzenie Ministra Środowiska z dnia 24 lipca 2006 r. w sprawie warunków, jakie należy spełnić przy wprowadzaniu ścieków do wód lub do ziemi oraz w sprawie substancji szczególnie szkodliwych dla środowiska wodnego. (Dz. U. 137,poz.984 z dnia 31 lipca 2006 r.);
- ✓ Rozporządzenie Ministra Środowiska z dnia 14 czerwca 2007 r. w sprawie dopuszczalnych poziomów hałasu w środowisku (Dz.U.Nr 120, poz.826);
- ✓ Rozporządzenie Wojewody Warmińsko-Mazurskiego Nr 154 z dnia 19 grudnia 2008 roku w sprawie Obszaru Chronionego Krajobrazu Pojezierza Elckiego (Dz.Urz. Woj. Warmińsko-Mazurskiego Nr 198, poz. 3105 z dnia 24 grudnia 2008 r.);
- ✓ GIOŚ Wskazówki metodologiczne – modelowanie Wskazówki metodyczne dotyczące modelowania matematycznego w systemie zarządzania jakością powietrza. Warszawa 2003;
- ✓ Politechnika Białostocka. Pomiar hałasu komunikacyjnego w wybranych punktach miasta Elk. 2003, RNN/U/98/03;
- ✓ Mapa obszarów głównych zbiorników wód podziemnych (GZWP) w Polsce wymagających szczegółowej ochrony - Kleczkowski A.S., 1990;

- ✓ Ochrona wód podziemnych, Wyd. Geologiczne, Warszawa - Kleczkowski A.S. i inni, 1984;
- ✓ Geografia fizyczna Polski, PWN, Warszawa - Kondracki J., 2000;
- ✓ Hydrogeologia ogólna”, Wyd. Geologiczne, Warszawa - Pazdro Z., 1977;
- ✓ Hydrogeologia inżynierska”, PWN, Kraków - Wieczysty A., 1970;
- ✓ Podstawy gleboznawstwa”, PWRiL, Warszawa - Zawadzki S., 2002;
- ✓ Mapa hydrogeologiczna Polski w skali 1:200 000 – ark.21- Ełk;
- ✓ D. Mliczyńska-Hajda. Rewitalizacja polskich miast – potrzeby, prognozy i perspektywy;
- ✓ A. Starzewska-Sikorska. Ocena oddziaływania na środowisko terenów zdegradowanych.

2. CEL I PRZEDMIOT PROGNOZY

Celem opracowania Prognozy jest:

- ocena stopnia i sposobu uwzględnienia zagadnień ochrony środowiska na wszystkich obszarach rewitalizowanych ;
- ocena potencjalnych skutków środowiskowych wdrażania zapisów *PRE*;
- ocena potencjalnych skutków środowiskowych nie wdrożenia zapisów *PRE*;
- przygotowanie rekomendacji wraz z rozwiązaniami alternatywnymi, które pozwolą na wypracowanie optymalnej wersji końcowej *PRE*.

Przedmiotem prognozy jest projekt aktualizacji Programu Rewitalizacji Elku do roku 2016. Przesłanką do aktualizacji *PRE*, przyjętego Uchwałą Rady Miasta Elku Nr XXVI/255/08 z dnia 2 września 2008 r. były zmieniające się uwarunkowania oraz dostęp do środków Unii Europejskiej. Ponieważ wcześniej uchwalony dokument nie był poddany ocenie wpływu skutków jego realizacji na środowisko, oceną tą postanowiono objąć go całościowo na etapie aktualizacji.

Poza podstawowym dokumentem, którego dotyczy prognoza wykorzystano do jej sporządzenia między innymi następujące opracowania:

- Studium uwarunkowań i kierunków zagospodarowania przestrzennego miasta Elk, uchwalone uchwałą Nr XVIII/170/200 Rady Miasta Elku z dnia 26 kwietnia 2000 r. z późn. zm.,
- Strategia Rozwoju Społeczno – Gospodarczego Województwa Warmińsko-Mazurskiego do roku 2020, uchwalona uchwałą Nr XXXIV/474/05 Sejmiku Województwa Warmińsko – Mazurskiego z dnia 31 sierpnia 2005 r.,

- Plan Zagospodarowania Przestrzennego Województwa Warmińsko-Mazurskiego, uchwalony przez Sejmik Województwa Warmińsko-Mazurskiego Uchwałą nr XXXIII/505/02 z dnia 12 lutego 2002 r.,
- Raport o stanie środowiska województwa warmińsko-mazurskiego w 2004 roku; Biblioteka Monitoringu Środowiska; Olsztyn 2005;
- Polityka Ekologiczna Państwa na lata 2007 – 2007 z uwzględnieniem perspektyw na lata 2011-2014;
- Program Ochrony Środowiska Województwa Warmińsko-Mazurskiego na lata 2007 – 2010 z uwzględnieniem perspektyw na lata 2011-2014, przyjęty przez Sejmik Województwa Warmińsko – Mazurskiego Uchwałą Nr XI/128/03 z dnia 30 czerwca 2003 r., zmienioną Uchwałą Nr XIV/189/03 z dnia 13 listopada 2003 r.

3. ZAWARTOŚĆ PROJEKTU PROGRAMU REWITALIZACJI ELKU

Projekt Programu Rewitalizacji Elku składa się z następujących rozdziałów :

1. Wprowadzenie

1.1. Wprowadzenie do Programu Rewitalizacji Elku

1.2. Ramy czasowe Programu Rewitalizacji Elku

1.3. Zasięg terytorialny rewitalizowanego terenu

2. Diagnoza sytuacji przestrzenno – społeczno – gospodarczej Miasta Elku

2.1. Sfera przestrzenna

2.2. Sfera gospodarcza

2.3. Sfera społeczna

2.4. Sfera mieszkaniowa

2.5. Analiza SWOT

3. Nawiązanie do strategicznych dokumentów dotyczących rozwoju Miasta Elku i regionu

4. Podstawowe założenia przygotowania Programu Rewitalizacji Elku

4.1. Wyznaczenie granic obszarów rewitalizacji i uzasadnienie określenia granic zdegradowanego obszaru

4.2. Kryteria wyboru pilotażu i kolejność realizacji

4.3. Oczekiwane wskaźniki osiągnięć produktu, rezultatu i oddziaływania

4.4. Podział na projekty i zadania inwestycyjne

4.5. Planowane zadania w latach 2007 – 2013 na obszarach rewitalizowanych

- 5. Plan finansowy realizacji rewitalizacji Miasta Elku**
- 6. Konsultacje społeczne Programu Rewitalizacji Elku**
- 7. System wdrażania Programu Rewitalizacji**
- 8. Monitoring Realizacji Programu Rewitalizacji Elku**

4. GŁÓWNE CELE PROJEKTU PROGRAMU REWITALIZACJI ELKU

Projekt Programu Rewitalizacji Elku został opracowany w celu określenia i zidentyfikowania potrzeb w zakresie rewitalizacji zdegradowanych społecznie i ekonomicznie obszarów znajdujących się na terenie miasta Elku, w kontekście wykorzystania funduszy strukturalnych w latach 2007 – 2013.

Podstawowym celem rewitalizacji jest przywrócenie dotychczasowych funkcji zdegradowanego społecznie, ekonomicznie i środowiskowo obszaru, bądź zmiana jego dotychczasowych funkcji na nowe.

Celem głównym rewitalizacji zdegradowanych obszarów miasta Elku jest aktywizacja społeczna i gospodarcza obszarów zagrożonych marginalizacją i włączenie ich w procesy rozwojowe.

Celami częściowymi są: zwiększenie możliwości zatrudnienia, edukacji i usług społecznych dla społeczności lokalnej, poprzez poprawę stanu infrastruktury oraz wyzwolenie lokalnego potencjału przedsiębiorczości i zaangażowanie miejscowych instytucji i grup mieszkańców.

Program Rewitalizacji Elku obejmuje działania we wszystkich dziedzinach życia miasta, a jego celem jest rozwój miasta poprzez wzrost gospodarczy, stopniową likwidację problemów społecznych oraz rozwiązanie problemów przestrzennych.

5. POWIĄZANIA PROJEKTU PROGRAMU REWITALIZACJI ELKU Z INNYMI DOKUMENTAMI STRATEGICZNYMI

Projekt Programu Rewitalizacji Elku zgodny jest z priorytetami i celami dokumentów strategicznych i programowych.

Dokumentami programowymi szczebla krajowego są:

- ✓ Polityka Ekologiczna Państwa na lata 2007 – 2007 z uwzględnieniem perspektyw na lata 2011-2014,
- ✓ Strategiczne Wytocznе Wspólnotowe
- ✓ Narodowe Strategiczne Ramy Odniesienia 2007-2013
- ✓ Strategia Rozwoju Kraju w latach 2007- 2015

Dokumenty programowe szczebla regionalnego:

- ✓ Strategia Rozwoju Społeczno – Gospodarczego Województwa Warmińsko-Mazurskiego do roku 2020
- ✓ Regionalny Program Operacyjny Warmia i Mazury na lata 2007 – 2013
- ✓ Program Ochrony Środowiska Województwa Warmińsko-Mazurskiego na lata 2007 – 2010 z uwzględnieniem perspektyw na lata 2011-2014
- ✓ Strategia Zrównoważonego Rozwoju Powiatu Elckiego do roku 2016
- ✓ Strategia Zrównoważonego Rozwoju Elku do roku 2016
- ✓ Program Rozwoju Lokalnego 2004 – 2016
- ✓ Studium uwarunkowań i kierunków zagospodarowania przestrzennego miasta Elk,

Nadrzędnym, strategicznym celem **Polityki Ekologicznej Państwa** jest *zapewnienie bezpieczeństwa ekologicznego kraju (mieszkańców, zasobów przyrodniczych i infrastruktury społecznej) i tworzenie podstaw do zrównoważonego rozwoju społeczno - gospodarczego.*

Celami realizacyjnymi Polityki Ekologicznej są:

- wzmacnianie systemu zarządzania ochroną środowiska,
- ochrona dziedzictwa przyrodniczego i racjonalne wykorzystanie zasobów przyrody,
- zrównoważone wykorzystanie materiałów, wody i energii,
- dalsza poprawa jakości środowiska i bezpieczeństwa ekologicznego dla ochrony zdrowia mieszkańców Polski,
- ochrona klimatu.

Realizacja zadań zawartych w *PRE* przyczyni się do dalszej poprawy jakości środowiska i bezpieczeństwa ekologicznego w skali miasta Elku, co ma przełożenie na ochronę zdrowia jego mieszkańców i stanowi element całościowej poprawy jakości środowiska w Polsce.

Strategiczne Wytyczne Wspólnotowe – założenia koncentrują się w dużej mierze na problemach i szansach obszarów miejskich. Wskazują na konieczność podjęcia działań promujących wewnętrzną spójność w obszarach miejskich, zmierzających do poprawy sytuacji dzielnic kryzysowych. Przeprowadzone w tych dzielnicach działania nie tylko przeciwdziałają zjawiskom rozrostu miast ale przede wszystkim prowadzą do promocji przedsiębiorczości, lokalnego zatrudnienia i rozwoju społeczności lokalnych.

Narodowe Strategiczne Ramy Odniesienia 2007-2013 – to strategia rozwoju społeczno gospodarczego kraju, z określonymi celami polityki spójności w Polsce w latach 2007-2013 oraz określonym systemem wdrażania funduszy unijnych w ramach budżetu Wspólnoty na lata 2007-2013. Jednym z celów jest „Wzrost konkurencyjności polskich regionów i przeciwdziałanie ich marginalizacji społecznej, gospodarczej i przestrzennej”. Dokument został poddany strategicznej ocenie oddziaływania na środowisko.

Strategia Rozwoju Kraju w latach 2007- 2015 - określa cele i priorytety w obszarze rozwoju społeczno – gospodarczego Polski oraz przedstawia warunki, które powinny ten rozwój zapewnić. Głównym celem Strategii jest podniesienie poziomu i jakości życia mieszkańców: poszczególnych obywateli i rodzin przy pełnym wykorzystaniu możliwości pojawiających się w związku z obecnością Polski w Unii Europejskiej. *PRE* wpisuje się w 3 podstawowe priorytety Strategii Rozwoju Kraju:

- PRIORYTET 2. Poprawa stanu infrastruktury technicznej i społecznej
- PRIORYTET 3. Wzrost zatrudnienia i podniesienie jego jakości
- PRIORYTET 4. Budowa zintegrowanej wspólnoty społecznej i jej bezpieczeństwa.

Dokument został poddany strategicznej ocenie oddziaływania na środowisko.

Podstawowym dokumentem szczebla regionalnego, w którym sformułowano strategię rozwoju społeczno-gospodarczego województwa jest **Strategia Rozwoju Społeczno – Gospodarczego Województwa Warmińsko-Mazurskiego do 2020 r.**, zatwierdzona przez Sejmik Województwa Warmińsko-Mazurskiego uchwałą Nr XXXIV/474/05 Sejmiku Województwa Warmińsko – Mazurskiego z dnia 31 sierpnia 2005 r.

Strategia podkreśla funkcję trzech największych miast województwa: Olsztyna, Elbląga i Ełku. Jej głównym celem jest spójność ekonomiczna, społeczna i przestrzenna Warmii i Mazur z Regionami Europy, natomiast celami strategicznymi są:

- wzrost konkurencyjności gospodarki
- wzrost aktywności społecznej
- wzrost liczby i jakości powiązań sieciowych

Dokument ten wskazuje kierunki zmian wpływających na poprawę życia mieszkańców regionu. Istotnym działaniem jest zmobilizowanie mieszkańców do aktywnej pomocy w rozwiązaniu najbardziej palących problemów oraz zwiększenie poczucia odpowiedzialności za harmonijny rozwój regionu.

Dokument został poddany strategicznej ocenie oddziaływania na środowisko.

Program Rewitalizacji Elku przyczyni się do realizacji Strategii Rozwoju Społeczno – Gospodarczego Województwa Warmińsko-Mazurskiego poprzez wzrost liczby miejsc pracy, tworzenie społeczeństwa informacyjnego, poprawę infrastruktury społecznej, rozwój infrastruktury turystycznej, poprawę infrastruktury technicznej. Wdrożenie Programu zapewni też udział Gminy Miasta Elk w procesie zwiększania spójności Warmii i Mazur.

Regionalny Program Operacyjny dla Województwa Warmińsko-Mazurskiego na lata 2007 – 2013 jest dokumentem strategicznym stanowiącym podstawę wykorzystania przez województwo warmińsko-mazurskie środków z Europejskiego Funduszu Rozwoju Regionalnego w kolejnym okresie programowania funduszy strukturalnych 2007 - 2013. Program ten stanowi wielowymiarowe usystematyzowane narzędzie na poziomie regionalnym służące osiągnięciu celów Polityki Unii Europejskiej ustanowionej w Traktacie Rzymskim, rozwijanej w kolejnych traktatach na rzecz jednoczesnego rozwoju trzech sfer – społecznej, ekonomicznej i przestrzennej. Projekty wyspecyfikowane w Programie Rewitalizacji Elku zawierają się w określonych w RPO celach szczegółowych tj.:

- Wzrost konkurencyjności firm, produktów i usług,
- Wyższą konkurencyjność województwa jako miejsca pracy i życia,
- Poprawę połączeń sieciowych województwa warmińsko – mazurskiego.

Jednym z priorytetów RPO Warmia i Mazury jest rozwój, restrukturyzacja i rewitalizacja miast, a działania w ramach Priorytetu IV to:

- humanizacja blokowisk,
- rewitalizacja miast,
- restrukturyzacja terenów.

Celem Priorytetu IV jest Wzmocnienie miast o wysokim potencjale rozwojowym jako atrakcyjnych centów przedsiębiorczości, usług i zamieszkiwania.

Dokument został poddany strategicznej ocenie oddziaływania na środowisko.

Program Rewitalizacji Elku będzie przyczyniał się do osiągnięcia celów zawartych w Regionalnym Programie Operacyjnym Warmia i Mazury poprzez realizację inwestycji w zakresie: humanizacji blokowisk, obejmującej modernizację i remonty budynków wielorodzinnych z tzw. wielkiej płyty; modernizację i adaptację budynków i pomieszczeń na cele kulturalne, sportowe, opiekuńcze, terapeutyczne – poradnicze, informatyczne. W programie znajdują się inwestycje obejmujące: zagospodarowanie przestrzeni publicznych, renowację budynków o wartości architektonicznej i znaczeniu historycznym, modernizacja obiektów użyteczności publicznych i

jednoczesna ich adaptacja na cele turystyczne, rekreacyjne i sportowe, remont obiektów zdegradowanych i ich jednoczesna adaptacja na cele kulturalne i edukacyjne, tworzenie warunków lokalowych i infrastrukturalnych do rozwoju małej i średniej przedsiębiorczości, przygotowanie terenów przemysłowych pod nowe inwestycje oraz modernizacja obiektów powojkowych i poprawa oraz wzbogacenie zagospodarowanie terenu.

Program Ochrony Środowiska Województwa Warmińsko-Mazurskiego na lata 2007 – 2010 z uwzględnieniem perspektywy na lata 2011 – 2014 jest dokumentem przyjętym przez Sejmik Województwa Warmińsko – Mazurskiego Uchwałą Nr XI/128/03 z dnia 30 czerwca 2003 r., zmienioną Uchwałą Nr XIV/189/03 z dnia 13 listopada 2003 r.

Celem strategicznym programu jest : *dobry stan środowiska umożliwiający zrównoważony rozwój.*

Program kompleksowo ujmuje problematykę środowiska regionu Warmii i Mazur umożliwiając wykorzystanie go do następujących celów :

- podejmowania wspólnych działań przez administrację wszystkich szczebli, tj. wojewódzkiego, powiatowego i gminnego, w celu rozwiązywania ważnych problemów i eliminowania zagrożeń środowiska w województwie;
- podejmowanie decyzji w zakresie przedsięwzięć w dziedzinie ochrony środowiska i finansowania inwestycji ekologicznych;
- kreowania regionalnej polityki ochrony i racjonalnego wykorzystania walorów przyrodniczo-krajobrazowych;
- wykorzystania przez samorzady powiatowe i gminne jako podstawy metodycznej i merytorycznej przy opracowaniu powiatowych i gminnych programów ochrony środowiska;
- koordynowania i intensyfikowania działań na rzecz ochrony środowiska realizowanych przez administrację wszystkich szczebli, jak i jednostki gospodarcze, instytucje oraz organizacje społeczne.

Program Rewitalizacji Elku wpisuje się w cele Programu Ochrony Środowiska Województwa Warmińsko-Mazurskiego m.in. poprzez budowę i modernizację infrastruktury technicznej miasta (gospodarka wodno-ściekowa aglomeracji Elk, termomodernizacja budynków) oraz rozwój infrastruktury turystycznej przy racjonalnym wykorzystaniu walorów przyrodniczo-krajobrazowych.

Strategia Zrównoważonego Rozwoju Powiatu Elckiego do roku 2016 jest spójna ze Strategią Rozwoju Społeczno – Gospodarczego Województwa Warmińsko-Mazurskiego do 2020 r. Określa ona cel nadrzędny – *Powiat Elcki Zielonym Sercem Mazur*. Realizację tego celu mają zapewnić cele główne:

- zachowanie i odnowienie zasobów środowiska naturalnego,
- rozwój gospodarczy zapewniający miejsca pracy,
- podniesienie jakości życia mieszkańców.

Zadania założone w Programie Rewitalizacji Elku będą realizacją założonych celów głównych Strategii Zrównoważonego Rozwoju Powiatu Elckiego

Strategia Zrównoważonego Rozwoju Elku do roku 2016. Strategia Zrównoważonego Rozwoju Elku do roku 2016 jest załącznikiem do Uchwały Nr XX/190/08 Rady Miasta Elku z dnia 29 stycznia 2008 r. Głównym celem Strategii jest poprawa jakości życia mieszkańców Elku, będzie on realizowany poprzez cele strategiczne ustalone w poszczególnych ładach: gospodarczy, społeczny, przestrzenny, środowiskowy. W strategii zostały określone 4 cele strategiczne: 1. Ład gospodarczy – „Wzrost gospodarczy Miasta Elku”, 2. Ład Społeczny – „Pełna integracja działalności gospodarczo – społecznej, edukacyjnej i kulturalnej w celu zapewnienia właściwych warunków dla rozwoju i życia mieszkańców”, 3. Ład Przestrzenny – „Ład przestrzenny w oparciu o opracowywany plan zagospodarowania przestrzennego miasta w nowych granicach miasta”, 4. Ład Środowiskowy – „Podniesienie walorów przyrodniczych miasta i poprawa warunków życia lokalnego społeczeństwa”.

Zadania założone w Projekcie Programu Rewitalizacji Elku będą realizowały cele założone w Strategii Zrównoważonego Rozwoju Elku.

Program Rozwoju Lokalnego 2004 – 2016. Celem nadrzędnym **Programu Rozwoju Lokalnego 2004-2016** będącego załącznikiem Nr 1 do Uchwały XXIII/211/04 Rady Miasta Elku z dnia 9 lipca 2004 r. jest, podobnie jak w przypadku Strategii, poprawa jakości życia mieszkańców Elku. Program Rozwoju Lokalnego jest dokumentem wykonawczym Strategii. Określa priorytetowe działania, które mają przyczynić się do realizacji wytyczonego w niej celu głównego: „*Poprawy jakości życia mieszkańców Elku*”, poprzez zrównoważony rozwój miasta. Część zadań opisanych w Programie sfinansowanych będzie przez miasto w całości, część przy dużym udziale funduszy pomocowych, reszta w ramach środków własnych inwestorów. Głównym założeniem zarówno Programu jak i Strategii jest przekonanie, że walory środowiska naturalnego są istotnym czynnikiem warunkującym szanse rozwoju, a co za tym idzie poprawę poziomu życia mieszkańców.

W związku z tym, wszystkie podejmowane działania, mają przyczynić się do polepszenia stanu środowiska naturalnego. Programując rozwój miasta w perspektywie kilkunastu lat zakłada się zwiększenie efektywności gospodarowania.

Studium Uwarunkowań i Kierunków Zagospodarowania Przestrzennego Miasta Elku. Studium uwarunkowań i kierunków zagospodarowania przestrzennego Miasta Elku zostało przyjęte uchwałą Nr XVIII/170/2000 Rady Miasta Elku z dnia 26 kwietnia 2000 roku z późn. zmianą. Kierunki zagospodarowania przestrzennego miasta to sukcesywne osiąganie przyjętych w gospodarce przestrzennej celów poprzez rozwój procesów urbanizacyjnych, realizowanych jako różnorodne funkcje, przypisywane szczególnym strefom i systemom tego miasta. Cele rozwoju zagospodarowania przestrzennego Elku zostały sformułowane w wyniku wszechstronnej analizy uwarunkowań przestrzennych i przyrodniczych. Celem generalnym jest poprawa jakości życia mieszkańców miasta we wszystkich sferach funkcjonowania miasta, w warunkach zrównoważonego rozwoju i standardach zbliżających się do standardów przyjmowanych w Unii Europejskiej.

W studium zostały określone cele główne dla stref:

Strefa A – Centralna „Wykształcenie centralnej strefy miejskiej o najwyższej jakości przestrzeni publicznej oraz funkcjonującej na tych obszarach aktywności gospodarczej”.

Strefa B – Nowomiejska „Stworzenie warunków dla przestrzennego rozwoju terenów budowlanych w mieście oraz warunków dla powstania nowego ośrodka tożsamości miasta będącego zarazem potencjałem rozwoju miasta w kierunku północnym”.

Strefa C – Ekonomiczna „Zapewnienie możliwości rozwoju usług, przemysłu i wytwórczości, stanowiących podstawę rozwoju ekonomicznego miasta”.

Strefa D – Przyjeziorna „Ochrona i odpowiednie wykorzystanie środowiska przyrodniczego dla rozwoju funkcji wypoczynkowych i turystycznych jak i dla prawidłowego funkcjonowania systemu przyrodniczego miasta.

6. CHARAKTERYSTYKA STANU ŚRODOWISKA NA OBSZARZE MIASTA ELKU

6.1. Analiza warunków klimatycznych.

Zgodnie z definicją geograficzną, klimat to wieloletni układ charakterystycznych dla danego obszaru stanów pogody, obserwowanych w ich naturalnym następstwie w dostatecznie długim czasie (powyżej 30 lat). Klimat jest elementem środowiska, który sam w sobie nie stanowi zagrożenia dla środowiska przyrodniczego, za wyjątkiem niektórych zjawisk określanymi jako katastrofy.

Ogólne warunki klimatyczne modyfikowane są przez rzeźbę terenu, rodzaj podłoża, występowanie kompleksów leśnych, obecność wód powierzchniowych, wszelakie źródła zanieczyszczeń.

Teren miasta Elku należy do regionu olecko – gołdapskiego. Jest to poza obszarami górskimi, najzimniejsza dzielnica klimatyczna Polski. Klimat jest tu surowszy niż w pozostałej części Polski, głównie za sprawą dłuższych i chłodniejszych zim.

6.1.1. Temperatura powietrza.

Temperatura powietrza jest jednym z decydujących elementów dla wyniesienia termicznego gazów. Średnia roczna temperatura powietrza na omawianym terenie wynosi 6,5/6,7 °C, przy średniej temperaturze miesiąca najchłodniejszego (styczeń) wynoszącej: 4,7 °C i średniej temperaturze miesiąca najcieplejszego (lipiec) wynoszącej: 17,2 °C. Średnia temperatura dla okresu grzewczego roku wynosi: 0,5 °C, natomiast dla okresu pozagrzewczego: 14,9 °C. Ujemne temperatury powietrza utrzymują się średnio przez 4 miesiące w roku, tj. od grudnia do marca. Pierwsze przymrozki występują średnio około 20 października, a ostatnie około 4 maja. Zima rozpoczyna się około 25 listopada, a kończy się ok. 25 marca, trwa około 115 dni.

6.1.2. Powietrze i jego stan.

Jakość powietrza atmosferycznego w rejonie opracowania nie jest objęta stałym monitoringiem. Obecny stan powietrza atmosferycznego na terenie miasta zdeterminowany jest emisją zanieczyszczeń pochodzących z transportu drogowego oraz emisją z lokalnych kotłowni, jak też ciepłowni miejskiej PEC i ciepłowni SM „Świt”. Do atmosfery z procesów spalania, wprowadzane są głównie: CO₂, SO_x, NO_x, pył zawieszony wraz z zaadsorbowanymi metalami ciężkimi, sadza, natomiast z pojazdów mechanicznych głównie CO_x, NO_x i pył.

Wilgotność względna powietrza wynosi średnio rocznie ok. 80 %.

W okresie październik 2003 r. – wrzesień 2004 r. prowadzone były na terenie miasta przez Wojewódzki Inspektorat Ochrony Środowiska w Olsztynie badania stanu zanieczyszczenia powietrza dwutlenkiem siarki i dwutlenkiem azotu z wykorzystaniem pasywnej metody pomiarowej zanieczyszczeń w 20 wybranych punktach miasta.

Stwierdzone pomiarami stężenia NO₂ w mieście nie były wysokie. Średnie stężenie ze wszystkich 20 punktów pomiarowych wyniosło 9,95 µg/m³, co stanowi 19,1 % poziomu dopuszczalnego NO₂ (średniorocznego) w powietrzu. W żadnym z punktów pomiarowych nie stwierdzono przekroczenia wartości dopuszczalnej średniorocznej. Najwyższe stężenie NO₂ średnioroczne stwierdzono w centrum miasta w punkcie przy ul. Mickiewicza 16 i wyniosło ono 35,3 % poziomu dopuszczalnego.

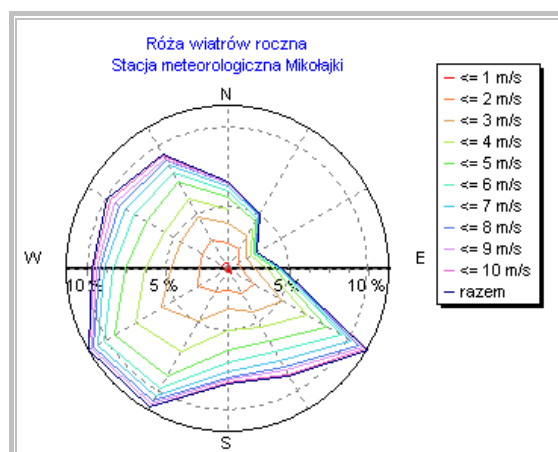
Zbliżone stężenia wystąpiły też w punkcie usytuowanym przy skrzyżowaniu ulic Mickiewicza i Wojska Polskiego. Wszystkie inne punkty pomiaru wykazały wyraźnie niższe stężenia, a najniższe było w punkcie zlokalizowanym przy szpitalu miejskim na ul. Baranki i wyniosło 11,1 % poziomu dopuszczalnego.

Stwierdzone stężenia SO_2 w powietrzu na terenie miasta też były niewysokie i nigdzie nie zbliżyły się do wartości dopuszczalnej wynoszącej $20 \mu\text{g}/\text{m}^3$ (średniorocznej). Najwyższa wartość stężenia SO_2 wystąpiła w punkcie przy skrzyżowaniu ulic Przemysłowej i Krzemowej i wyniosła $8,02 \mu\text{g}/\text{m}^3$ co wynosi 40,1 % poziomu dopuszczalnego. Wartość najniższą zanotowano w punkcie przy szpitalu na ul. Baranki, wyniosła ona $2,57 \mu\text{g}/\text{m}^3$ co stanowi 12,92 % poziomu dopuszczalnego.

Przeprowadzone badania stężeń NO_2 i SO_2 w powietrzu wskazują, że źródłem emisji dwutlenku azotu do powietrza jest przede wszystkim ruch samochodowy. Jest to zauważalne poprzez większe wskazania stężeń w pobliżu węzłów szlaków komunikacyjnych. Natomiast źródłem pochodzenia dwutlenku siarki jest energetyczne spalanie paliw, co przejawia się w dużej zmienności stężeń pomiędzy ciepłą i chłodną porą roku. Stężenia w ciepłej porze roku są minimalne, natomiast w porze chłodnej wzrastają kilkukrotnie.

6.1.3. Prędkość i kierunki wiatrów.

Prędkości i kierunki występujących wiatrów zasadniczo wpływają na rozprzestrzenianie się zanieczyszczeń. Omawiany teren charakteryzuje się generalnie dominacją wiatrów zachodnich. W miesiącach marcu i listopadzie, odmiennie niż w pozostałych miesiącach, z większą częstotliwością występują wiatry wschodnie i południowo - wschodnie. Najrzadziej obserwuje się wiatry południowe, zwłaszcza w porach letnich. W rejonie tym około 40 % dni w ciągu roku charakteryzują się średnią prędkością wiatru równą 2 m/s i około 45 % dni z prędkością średnią na poziomie 2 – 4 m/s. Wiatry odznaczają się prędkościami rzadko przekraczającymi 5 m/s. W okresach jesiennych oraz wczesnowiosennych notowane są maksymalne prędkości wiatrów, dochodzące w porywach do 25-30 m/s. Prędkości powyżej 30 m/s dochodzące do 37 m/s zanotowano sporadycznie. Analizując rozkład kierunków wiatrów na analizowanym obszarze dominują wiatry (SW) południowo-zachodnie stanowiąc około 17 % dni wietrznych oraz (SE) południowo – wschodnie stanowiąc około 16 % dni z wiatrem. Najmniej przypadków odnotowano dla wiatrów (NE) północno – wschodnich i (E) wschodnich. W przedziałach prędkości najsilniejszymi okazują się wiatry wiejące z południowego wschodu i południa, natomiast najniższe prędkości odnotowano przy wiatrach północno – wschodnich.



Ryc. 1. Roczna róża wiatrów (Stacja Meteorologiczna w Mikołajkach)

6.1.4. Opady atmosferyczne.

Opady atmosferyczne wpływają na warunki rozprzestrzeniania się zanieczyszczeń w atmosferze obniżając wysokości stężeń, powodując wymywanie zanieczyszczeń szczególnie pyłowych. Struktura opadów na analizowanym terenie jest stosunkowo korzystna, ze względu na częstotliwość i małą obfitość. Średnia roczna ilość opadów wynosi 550 - 650 mm. Maksimum opadów w ciągu roku obserwuje się w sierpniu, zaś minimum w lutym.

6.1.5. Klimat akustyczny.

Hałas stanowi istotny problem z punktu widzenia ochrony środowiska naturalnego. Jest uciążliwością o powszechnym zasięgu społecznym. W literaturze hałas definiowany jest jako dźwięk niepożądany lub szkodliwy dla człowieka. Szkodliwość hałasu zależy od jego natężenia, widma częstotliwościowego i długości działania, natomiast o stopniu dokuczliwości hałasu decyduje wrażliwość społeczna i osobista oraz nastawienie do jego źródła.

Szczególnym rodzajem hałasu jest hałas komunikacyjny, który jako najbardziej uciążliwy, decyduje o jakości klimatu akustycznego środowiska. Hałas komunikacyjny obejmuje: hałas samochodowy, kolejowy, lotniczy. Samochody są głównym źródłem hałasu XXI wieku. Generacja hałasu samochodowego zależy od procesów związanych z układem napędowym (hałas silnika) oraz oddziaływania opon z nawierzchnią drogi (hałas toczenia).

Zgodnie z art. 112 ustawy z dnia 27 kwietnia 2001 roku – Prawo ochrony środowiska „ochrona przed hałasem polega na zapewnieniu jak najlepszego stanu akustycznego środowiska, w szczególności poprzez:

- 1) utrzymanie poziomu hałasu poniżej dopuszczalnego lub co najmniej na tym poziomie,
- 2) zmniejszanie poziomu hałasu co najmniej do dopuszczalnego, gdy nie jest on dotrzymany.”

Wartości dopuszczalnych poziomów hałasu w środowisku, zarówno dla pory dziennej jak i nocnej, określa załącznik do Rozporządzenia Ministra Środowiska z dnia 14 czerwca 2007 r. w sprawie dopuszczalnych poziomów hałasu w środowisku (Dz.U. Nr 120, poz. 826).

Poziomy hałasu powodowane przez poszczególne grupy źródeł hałasu, odnoszące się do terenów wymagających ochrony, zależą od funkcji urbanistycznej tych terenów. Zgodnie z załącznikiem do rozporządzenia jw. ich zakres został podzielony na 4 klasy:

Tab.1. Dopuszczalne poziomy hałasu w środowisku powodowane przez poszczególne grupy źródeł hałasu, z wyłączeniem hałasu powodowanego przez starty, lądowania i przeloty statków powietrznych oraz linie elektroenergetyczne, wyrażone wskaźnikami L_{DWN} i L_N , które to wskaźniki mają zastosowanie do prowadzenia długotrwałej polityki w zakresie ochrony przed hałasem

Lp.	Rodzaj terenu	Dopuszczalny długookresowy średni poziom dźwięku A w dB			
		Drogi lub linie kolejowe ¹⁾		Pozostałe obiekty i działalność będąca źródłem hałasu	
		L_{DWN} przedział czasu odniesienia równy wszystkim dobom w roku	L_N przedział czasu odniesienia równy wszystkim porom nocy	L_{DWN} przedział czasu odniesienia równy wszystkim dobom w roku	L_N przedział czasu odniesienia równy wszystkim porom nocy
1	a) Strefa ochronna „A” uzdrowska b) Tereny szpitali poza miastem	50	45	45	40
2	a) Tereny zabudowy mieszkaniowej jednorodzinnej b) Tereny zabudowy związanej ze stałym lub czasowym pobytem dzieci i młodzieży c) Tereny domów opieki społecznej d) Tereny szpitali w miastach	55	50	50	40
3	a) Tereny zabudowy mieszkaniowej wielorodzinnej i zamieszkania zbiorowego b) Tereny zabudowy zagrodowej c) Tereny rekreacyjno-wypoczynkowe d) Tereny mieszkaniowo-usługowe	60	50	55	45
4	Tereny w strefie śródmiejskiej miast powyżej 100 tys. mieszkańców ²⁾	65	55	55	45

Oceny zagrożenia środowiska hałasem dokonano w oparciu o pomiary wykonane w czerwcu 1994 r. przez Wojewódzki Inspektorat Ochrony Środowiska w Suwałkach oraz pomiary własne wykonane w maju 2003 r. przy dofinansowaniu w Powiatowego Fundusz Ochrony Środowiska i Gospodarki Wodnej.

Pomiary wykonane w 1994 r. wykazały przekroczenie wartości dopuszczalnych poziomu hałasu we wszystkich punktach pomiarowych i wyniosło ono średnio 20÷25 dB (odniesienie do rozporządzenia Rady Ministrów z dnia 30 września 1980 r. w sprawie ochrony środowiska przed hałasem i wibracjami – Dz.U. Nr 24, poz. 90).

Wyniki pomiarów przeprowadzonych w maju 2003 r. wskazywały na przekroczenie dopuszczalnego poziomu hałasu średnio o 13,0 dB i kwalifikowały trzy obszary do kategorii terenów zagrożonych hałasem (zgodnie z postanowieniami Rozporządzenia Ministra Środowiska z dnia 9 stycznia 2002 roku w sprawie wartości progowych poziomów hałasu (Dz.U.Nr 8, poz. 81).

Tab.2. Tereny zagrożone hałasem, ustalone na podstawie pomiarów hałasu z 2003r.

Nr punktu pomiarowego	Miejsce pomiaru	Poziom hałasu dopuszczalny/ wartość progowa poziomu hałasu	Poziom hałasu pomierzony	Przekroczenie wartości dopuszczalnej
1	2	3	4	5
-	-	dB	dB	dB
3	ul. Kilińskiego przy Placu Sapera	55/65	73,7	18,7
6	ul. W.Polskiego przy banku PKO	60/75	75,7	15,7
9	ul. Sikorskiego przy Piłsudskiego	55*;60/ 65*;75	71,7	11,7;16,7*

*poziom hałasu dopuszczalny dla terenu położonego po przeciwnej stronie drogi

Tab.3. Wyniki pomiarów poziomu hałasu w mieście Elk		2003											1994						
Nr. pomiaru	Miejsce pomiaru	L _{Aeq}	L _{XRT}	L _{AE}	L _{ABMx}	L _{ABMn}	L _{CMB}	Liczba poj. ciężkich	Liczba poj. lekkich	Liczba poj. ciężkich	Liczba poj. lekkich	η _L 2003	L _{Aeq}	L _{AE}	L _{ABMx}	Nr. Punktu wg starych pomiarów	η _L	η _c	η _L 1994
		12	13	14	15	16	17	4	5	6	7	8	24	25	26	18	19	20	21
-	-	dB	dB	dB	dB	dB	dB	szt.	szt.	Ilość/h	Ilość/h		dB	dB	dB				ilość/h
1	ul. Grajewska	72,2	72,2	100,0	91,1	-	108,6	18	185	108	1110	1218	71,4	99,3	86,4	10	450	78	528
2	ul. Piękna	73,1	73,1	100,9	89,9	55,9	118,9	14	184	84	1104	1188	74,3	102,2	89,9	8	414	60	444
3	ul. Kilińskiego przy Placu Sapera	73,7	73,7	101,5	88,6	58,7	109,4	13	346	78	2076	2154	73,8	101,6	89,5	5	744	126	870
4	ul. Kościuszki przy W.Polskiego	72,6	72,6	100,4	96,5	59,8	113,6	1	117	6	702	708	73,9	101,8	91,3	12	354	72	426
5	ul. W.Polskiego przy A. Krajowej - pojazd	70,3	70,3	98,1	88,7	56,2	118,3	13	323	78	1938	2016	71,4	99,2	91,9	2	582	24	606
5	ul. W.Polskiego przy A. Krajowej - pojazd	70,3	70,3	98,1	88,7	56,2	118,3	4	112	24	672	696	70,8	98,6	86,2	23	402	24	426
6	ul. W.Polskiego przy banku PKO	75,7	75,7	103,5	97,3	60,2	118,9	19	200	114	1200	1314	79,7	107,6	97,2	1	576	96	672
7	ul. Kajki przy Grodzieńskiej	69,9	69,9	97,7	84,6	-	112,1	9	110	54	660	714	69,3	97,2	88,3	29	276	24	300
8	ul. 11 Listopada przy rondzie	72,3	72,3	100,1	92,4	-	115,5	12	107	72	642	714	69,4	97,3	84,8	30	228	48	276
9	ul. Sikorskiego przy Piłsudskiego	71,7	71,7	99,5	88,0	59,0	112,5	15	134	90	804	894	73,2	101,1	90,3	25	234	78	312
10	ul. Sikorskiego przy Gdańskiej	70,0	70,0	97,8	b	-	108,4	24	142	144	852	996	72,1	99,9	86,4	26	376	72	450
11	ul. Mickiewicza przy parku	67,4	67,4	95,2	84,7	-	106,9	7	93	42	558	600	69,5	97,3	85,4	22	462	24	486
12	ul. A. Krajowej przy Dąbrowskiego	68,4	68,4	96,2	87,1	-	108,3	5	63	30	378	408	66,9	94,7	83,5	18	330	18	348
13	ul. A. Krajowej przy kinie Orzeł	70,8	70,8	98,6	88,4	-	106,2	6	77	36	462	498	69,7	97,6	86,7	19	366	18	384
14	ul. Przemysłowa przy osiedlu	69,0	69,0	96,8	85,1	-	112,9	3	58	18	348	366							
15	ul. Przemysłowa za osiedlem	71,3	71,3	99,1	96,8	-	118,9	6	41	36	246	282							
16	ul. Suwalska przy Przemysłowej	74,4	74,4	112,2	94,9	-	118,9	12	64	72	384	456	72,9	100,8	88,7	28	438	96	534
Wartości średnie		71,4	71,4	99,7	90,2	58,0	113,3			63,9	831,5	895,4	71,9	99,7	88,4	17,2	415,5	57,2	470,8

Porównując wyniki pomiarów z 1994 r. i 2003 r. stwierdzono spadek poziomu hałasu średnio o 0,37 dB przy wzroście obciążenia drogi średnio o 90 %.

Miasto Elk nie posiada aktualnych pomiarów poziomu hałasu na obszarach objętych Projektem Programu Rewitalizacji Elku. Brak jest map akustycznych dla miasta Elk.

6.2. Analiza warunków środowiskowych.

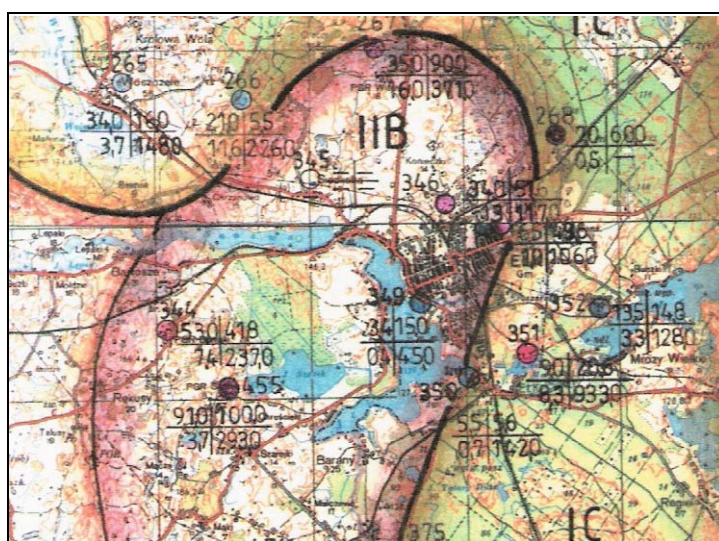
Nadrzędnym i podstawowym celem w sferze środowiska w Gminie Miasto Elk jest ochrona naturalnych zasobów przyrodniczych takich jak: wody podziemne i powierzchniowe, lasy i zadrzewienia, gleby i walory krajobrazowe oraz taki sposób korzystania przez człowieka z dóbr danych przez naturę, aby nie przekroczyć ich biologicznej odporności. Charakterystykę obecnego stanu poszczególnych elementów środowiska w makrostrefie oddziaływania projektu aktualizacji Programu Rewitalizacji Elku przedstawiono poniżej.

6.2.1. Warunki gruntowo - wodne

Zgodnie z mapą hydrogeologiczną byłego województwa suwalskiego, obszar analizowany położony jest odpowiednio w granicach stref: IC i II B.

Strefa IC charakteryzuje się występowaniem wód o zwierciadle swobodnym w piaskach lub o zwierciadle napiętym w piaskach i żwirach wśród glin i pod glinami (lokalnie możliwe zanieczyszczenie wód przenikające z powierzchni terenu).

Strefa IIB charakteryzuje się występowaniem wód w piaskach i żwirach wśród glin i pod glinami o zwierciadle napiętym – chronione przed zanieczyszczeniami z powierzchni terenu warstwą gruntów trudnoprzepuszczalnych.

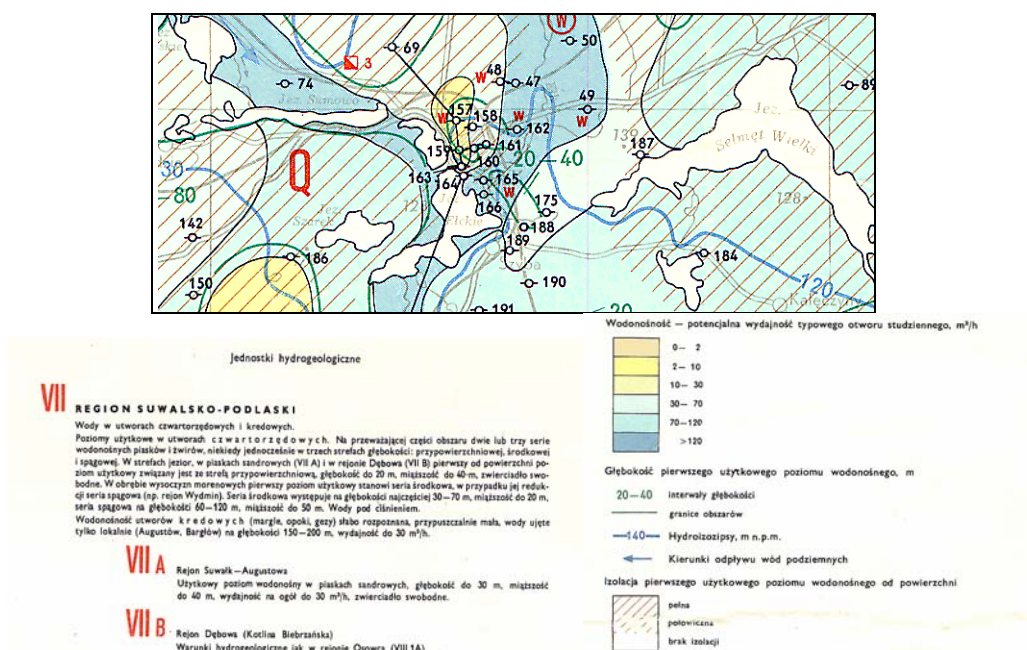


Ryc. 2. Mapa hydrogeologiczna; skala 1:20 000

Tab.4. Opis stref

Strefa	Wydajność wody w studniach [m ³ /h]	Głębokość zwierciadła wody w studniach (m od powierzchni terenu)	Charakterystyka poziomu wodonośnego
IIB	przeważnie 40 – 60 lokalnie 90 i 100	przeważnie 27 – 50 lokalnie 91 i 132	żwiry, pospółki i piaski średnie, grube i drobne
IC	zróżnicowanie od 3 do 32 lokalnie 45 i 60	zróżnicowanie od kilku do 87	piaski o zróżnicowanej granulacji rzadziej pospółki lub żwiry

Zgodnie z mapą hydrogeologiczną Polski w skali 1: 200 000 analizowany obszar zlokalizowany jest w obrębie regionu suwalsko – podlaskiego. Charakteryzuje się on występowaniem wody w utworach czwartorzędowych i kredowych. Na przeważającej części obszaru występują dwie lub trzy serie wodonośnych piasków i żwirów, niekiedy jednocześnie w trzech strefach głębokości: przypowierzchniowej, środkowej i spągowej.



Ryc. 3. Warunki hydrogeologiczne terenu opracowania . Wycinek mapy hydrogeologicznej Polski.

Na analizowanym terenie występuje odpowiednio pełna izolacja i brak izolacji pierwszego użytkowego poziomu wodonośnego od powierzchni oraz izolacja pełna.

Gleby na terenie obszaru rewitalizacji związane są z utworami czwartorzędowymi. Skale macierzystą gleb wysoczyzny stanowią utwory wodnolodowcowe oraz utwory zwałowe. Skale macierzystą gleb dolin rzecznych i obniżen jeziornych stanowią utwory organiczne pochodzenia holocenińskiego. Z analizy mapy geologicznej w skali 1:50000 wykonanej od powierzchni terenu, uwzględniającej ocenę gruntów dla budownictwa oraz zasoby surowców mineralnych wynika, iż na obszarze analizowanym występują:

Tabela Nr 5. Opis konturów

Stratygrafia	Nr konturu	Charakterystyka osadów przeważających			Ocena podłoża gruntowego do zabudowy niskiej na potrzeby projektowania
		Litologia	Geneza	Charakterystyka gruntów	
Czwartorzęd-Plejstocen	6	piaski, żwiry rzadziej pospółki	wodnolodowcowe	piaski średnie, drobne i grube, przeważnie średniozagęszczone lub zagęszczone	korzystne pod zabudowę
Czwartorzęd-Holocen	2	namuły organiczne, torfy	jeziorne i bagienne	grunty słabonośne nawodnione o miąższości od około 0,5 m do kilku metrów	niewskazane do zabudowy
Czwartorzęd-Holocen	3	mady, mułki, piaski, żwiry	rzeczne	grunty słabonośne nawodnione o miąższości od około 0,5 m do kilku metrów	niewskazane do zabudowy
Czwartorzęd-Plejstocen	11	gliny	zwałowe nierozdzielone	przeważnie gliny piaszczyste, twaroplastyczne, rzadziej plastyczne	przeważnie średniokorzystne i korzystne do zabudowy



Ryc. 4. Wycinek mapa geologicznej byłego województwa suwalskiego

Cały opracowania charakteryzuje się głębokością przemarzania gruntu wynoszącą $h_z = 1,4$ m (PN-81/B03020).

6.2.2. Wody powierzchniowe

Sieć wodną miasta stanowią: jezioro Elckie o powierzchni 382,4 ha, jezioro Selmęt Mały o powierzchni 19,6 ha i jezioro Szyba o powierzchni 2,8 ha a także rzeka Elk, która w granicach miasta przepływa na odcinku ok. 7,5 km. Wody powierzchniowe zajmują łącznie obszar 438 ha, co daje 20,7 % powierzchni miasta, stanowiąc jego istotny wyróżnik przyrodniczo-krajobrazowy.

Jezioro Elckie jest ósmym pod względem głębokości jeziorem w Polsce osiagającym 58 m głębokości, o objętości 57.420 tys. m³. Jezioro to posiada duże walory turystyczno-rekreacyjne i stopniowo coraz bardziej wykorzystywane przez mieszkańców oraz turystów.

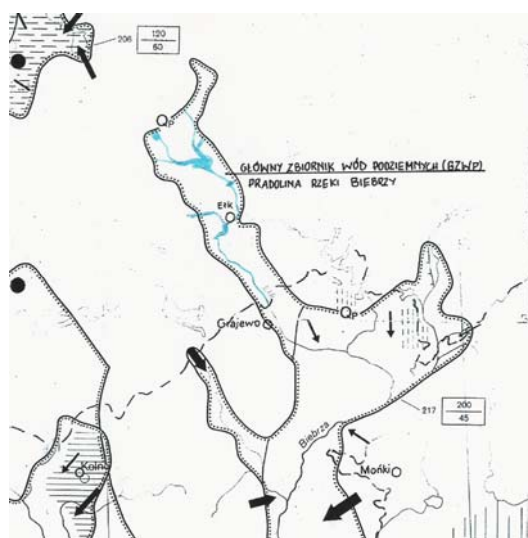
Rzeka Elk jest ciekim IV rzędu stanowiąc prawobrzeżny dopływ Biebrzy o długości 113,6 km, o średnim wieloletnim przepływie wynoszącym 6,63 m³/s dla wodowskazu w Elku. Jest ona ważnym ogniwem łączącym system jezior Pojezierza Elckiego i wykorzystywana turystycznie jako szlak kajakowy Łażna Struga – Biebrza.

Według monitoringu wód powierzchniowych prowadzonego przez Wojewódzki Inspektorat Ochrony Środowiska w Olsztynie wody jeziora Elckiego sklasyfikowane są w II klasie czystości (skala trzystopniowa), natomiast rzeka Elk monitorowana jest w punkcie pomiarowym zlokalizowanym w Nowej Wsi Elckiej (poniżej miasta Elku) i sklasyfikowana jest w III klasie czystości (skala pięciostopniowa).

Zarówno jezioro Elckie jak i rzeka Elk znajdują się w 1 obszarze priorytetowym rewitalizacji.

6.2.3. Wody podziemne

Obszar objęty opracowaniem, zgodnie z danymi zamieszczonymi w opracowaniu pt. Mapa obszarów Głównych Zbiorników Wód Podziemnych w Polsce wymagających szczególnej ochrony w skali 1: 500 000 - Instytut Hydrogeologii i Geologii Inżynierskiej Akademii Górniczo-Hutniczej, Kraków 1990 r. znajduje się w granicach zbiornika nr 217 Pradolina rzeki Biebrza.



Ryc. 5. Fragment Mapy obszarów Głównych Zbiorników Wód Podziemnych w Polsce, skala skażona

Warstwy wodonośne związane są z piaskami i żwirami akumulacji wolnolodowcowej, rzadziej z piaskami rzecznyymi lub jeziorami, sporadycznie żwirami moren.

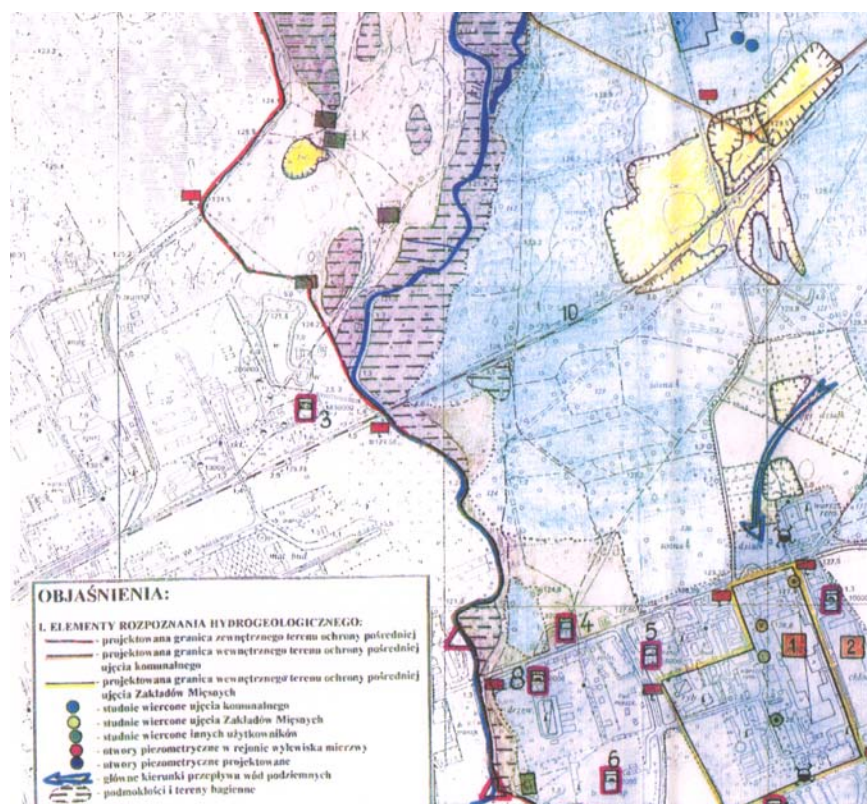
Jeden z projektowanych obszarów rewitalizacji tj. Obszar atrakcyjny turystycznie i sportowo-rekreacyjnie, znajduje się w niewielkiej części w granicach strefy ochrony pośredniej zewnętrznej komunalnego ujęcia wód podziemnych, ustanowionej decyzją Nr OŚ-IV-OGW-6210/44s.o/97/98 Wojewody Suwalskiego z dnia 9 lutego 1998 r.

Zgodnie z postanowieniami ww. decyzji na terenie strefy ochrony pośredniej zewnętrznej wprowadzono następujące ograniczenia w użytkowaniu terenu (zakazy, nakazy i ograniczenia):

- wprowadzanie ścieków do ziemi i wód powierzchniowych,
- rolnicze wykorzystanie ścieków,
- przechowywanie i składowanie wszelkiego rodzaju odpadów,
- stosowanie nawozów sztucznych w ilościach przekraczających 200 kg NPK/ha oraz chemicznych środków ochrony roślin o czasie retencji dłuższym niż 1 miesiąc (dotyczy to również środków chemicznych stosowanych do ochrony lasów),
- wydobywanie kopalni,
- wykonywanie robót melioracyjnych i odwodnień (nie dotyczy konserwacji sieci istniejących),
- przechowywanie, przesyłanie, magazynowanie i składowanie odpadów promieniotwórczych,

produktów ropopochodnych, nawozów sztucznych i innych substancji chemicznych bez odpowiedniego zabezpieczenia wymaganego stosowymi wytycznymi i przepisami budowlanymi, ppoż i ochrony środowiska,

- lokalizowanie wysypisk i wylewisk,
- mycie pojazdów mechanicznych poza urządzonymi myjniami,
- urządzenie nowych parkingów bez stosownych zabezpieczeń wymaganych przepisami ochrony środowiska (szczelne podłoże, wody opadowe ujęte systemem zbiorczym i oczyszczone w separatorze),
- lokalizowanie cmentarzy i grzebowisk zwierząt,
- lokalizowanie ferm chowu zwierząt,
- projektowanie i budowa nowych ujęć wody podziemnej bez wykonania uprzednio analizy współdziałania ujęć,
- projektowanie i budowa nowych osiedli mieszkaniowych, obiektów turystycznych, zakładów przemysłowych oraz zakładów usługowych branży motoryzacyjnej bez wykonania uprzednio oceny oddziaływania na środowisko.



Ryc. 6. Fragment mapy sozologicznej strefy ochronnej (skala skażona)

Realizacja działań rewitalizacyjnych, planowanych w granicach strefy ochrony pośredniej zewnętrznej komunalnego ujęcia wód podziemnych, nie naruszy postanowień decyzji Wojewody Suwalskiego Nr OŚ-IV-OGW-6210/44s.o/97/98 z dnia 9 lutego 1998 r.

6.2.4. Krajobraz, rzeźba terenu, zabytki

Według geobotanicznego podziału Polski (Kondracki, 1981), analizowany teren leży w obrębie: Państwa Holarktyka, obszarze Euro-Syberyjskim, Prowincji Nizowo-Wyżynnej, Środkowoeuropejskiej, Działu Północnego w Krainie Mazursko-Kurpiowskiej i okręgu Pojezierza Mazurskiego. Obszar charakteryzuje krajobraz młodoglacjalny, pagórkowaty, pojezierny, który na przeważającym terenie pokryty jest zwartą zabudową zarówno mieszkaniową, usługową jak też przemysłową. Teren analizowany wykazuje dość duże różnice względnych wysokości n.p.m. Najniższym położonym obszarem w mieście jest brzeg jeziora Elckiego – 119,9 m n.p.m., natomiast najwyższe wzniesienie znajduje się w rejonie ogródków działkowych PKP przy ul. Kolonia – 147,9 m n.p.m. Analizując składniki krajobrazu, omawiany teren można określić w przeważającej części mianem krajobrazu miejskiego i kulturowego (krajobraz ukształtowanego przez człowieka). Część terenu miasta (śródmieście) objęta jest opieką konserwatorską jako zespół urbanistyczny miasta Elk. Znajduje się on w 1, 4 i 5 obszarze priorytetowym rewitalizacji. Ponadto w mieście znajduje się 31 obiektów wpisanych do rejestru Wojewódzkiego Konserwatora Zabytków. Usytuowane są one również w 1, 4 i 5 obszarze priorytetowym.

6.2.5. Lasy

Lasy państwowe na terenie miasta obejmują powierzchnię 51 ha. Głównymi gatunkami lasotwórczymi są tu : sosna, świerk, olsza, brzoza i dąb. Stanowią one zwarty kompleks leśny zlokalizowany na wschodnich i południowo-wschodnich obrzeżach miasta (poza obszarami priorytetowymi rewitalizacji), przechodzący w duży obszar leśny na teren gminy Elk. Lasy te mają status lasów ochronnych i znajdują się w Obszarze Chronionego Krajobrazu Pojezierza Elckiego. Lasy miejskie o łącznej powierzchni 25 ha nie stanowią zwartego kompleksu, lecz są rozczłonkowane na szereg działek położonych wzdłuż rzeki Elk, jeziora Elckiego oraz osiedla „Pod Lasem”. Porośnięte są głównie drzewostanem sosnowym z domieszką brzozy bądź drzewostanem olchowym z domieszką jesionu i wierzby. Działki leśne położone wzdłuż rzeki Elk i jeziora Elckiego znajdują się w 1 obszarze priorytetowym rewitalizacji. Łączna powierzchnia lasów na terenie miasta stanowi zaledwie 3,8 % jego powierzchni, a łącznie z gruntami zakrzaczonymi wynosi 4,9 %.

6.3. Tereny objęte ochroną na podstawie przepisów o ochronie przyrody, w tym siedliska roślin i zwierząt, dla których wyznaczono obszar Natura 2000

6.3.1. Część terenu objętego Programem Rewitalizacji Ełku (1 obszar priorytetowy) położona jest w granicach Obszaru Chronionego Krajobrazu Pojezierza Ełckiego, ustanowionego rozporządzeniem Wojewody Warmińsko-Mazurskiego Nr 154 z dnia 19 grudnia 2008 roku w sprawie Obszaru Chronionego Krajobrazu Pojezierza Ełckiego (Dz.Urz. Woj. Warmińsko-Mazurskiego Nr 198, poz. 3105 z dnia 24 grudnia 2008 r.). Aktualnie obowiązują zakazy wynikające z rozporządzenia jw. :

„ § 4. 1. Na Obszarze wprowadza się następujące zakazy:

1) zabijania dziko występujących zwierząt, niszczenia ich nor, legowisk, innych schronień i miejsc rozrodu oraz

tarlisk, złożonej ikry, z wyjątkiem amatorskiego połowu ryb oraz wykonywania czynności związanych z racjonalną gospodarką rolną, leśną, rybacką i łowiecką;

2) realizacji przedsięwzięć mogących znacząco oddziaływać na środowisko w rozumieniu przepisów ustawy z dnia 3 października 2008 r. o udostępnieniu informacji o środowisku i jego ochronie, udziale społeczeństwa w ochronie środowiska oraz o ocenach oddziaływania na środowisko ((Dz. U. Nr 199, poz. 1227);

3) likwidowania i niszczenia zadrzewień śródpolnych, przydrożnych i nadwodnych, jeżeli nie wynikają one z potrzeby ochrony przeciwpowodziowej i zapewnienia bezpieczeństwa ruchu drogowego lub wodnego lub budowy, odbudowy, utrzymania, remontów lub naprawy urządzeń wodnych;

4) wydobywania do celów gospodarczych skał, w tym torfu, oraz skamieniałości, w tym kopalnych szczątków roślin i zwierząt, a także minerałów;

5) wykonywania prac ziemnych trwale zniekształcających rzeźbę terenu, z wyjątkiem prac związanych z

zabezpieczeniem przeciwpowodziowym lub przeciwsuwiskowym lub utrzymaniem, budową, odbudową, naprawą lub remontem urządzeń wodnych;

6) dokonywania zmian stosunków wodnych, jeżeli służą innym celom niż ochrona przyrody lub zrównoważone wykorzystanie użytków rolnych i leśnych oraz racjonalna gospodarka wodna lub rybacka;

7) likwidowania naturalnych zbiorników wodnych, starorzeczy i obszarów wodno-błotnych;

8) lokalizowania obiektów budowlanych w pasie szerokości 100 m od linii brzegów rzek, jezior i innych zbiorników wodnych, z wyjątkiem urządzeń wodnych oraz obiektów służących prowadzeniu racjonalnej gospodarki rolnej, leśnej lub rybackiej.

2. Zakazy, o których mowa w ust. 1 nie dotyczą:

- 1) wykonywania zadań na rzecz obronności kraju i bezpieczeństwa państwa;
- 2) prowadzenia akcji ratowniczej oraz działań związanych z bezpieczeństwem powszechnym;
- 3) realizacji inwestycji celu publicznego.

3. Zakaz, o którym mowa w ust. 1 pkt 2 nie dotyczy:

- 1) realizacji przedsięwzięć mogących znacząco oddziaływać na środowisko, które mogą wymagać sporządzenia raportu o oddziaływaniu przedsięwzięcia na środowisko w rozumieniu § 3 rozporządzenia Rady Ministrów z dnia 9 listopada 2004 r. w sprawie określenia rodzajów przedsięwzięć mogących znacząco oddziaływać na środowisko oraz szczegółowych uwarunkowań związanych z kwalifikowaniem przedsięwzięcia do sporządzenia raportu o oddziaływaniu na środowisko (Dz. U. Nr 257, poz. 2573, z późn. zm.1) po uzgodnieniu z Regionalnym Dyrektorem Ochrony Środowiska w Olsztynie;
- 2) realizacji przedsięwzięć mogących znacząco oddziaływać na środowisko, które służą racjonalnej gospodarce leśnej, rolnej, łowieckiej lub rybackiej w celu poprawy stanu środowiska, po uzgodnieniu z Regionalnym Dyrektorem Ochrony Środowiska w Olsztynie.

4. Zakazy, o których mowa w ust. 1 pkt 4 i 5 nie dotyczą:

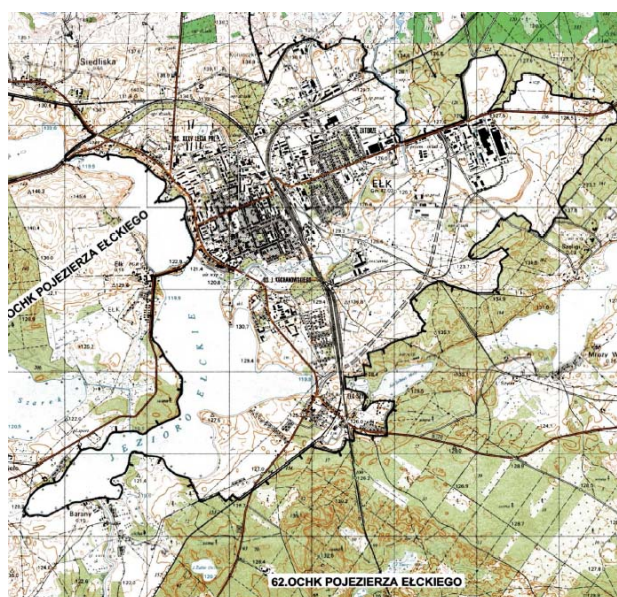
- 1) złóż kopalin udokumentowanych przez Skarb Państwa do dnia wejścia w życie niniejszego rozporządzenia, których dokumentacje zostały zatwierdzone lub przyjęte przez właściwy organ administracji geologicznej;
- 2) złóż kopalin udokumentowanych na potrzeby lokalne o powierzchni do 2 ha i wydobywaniu nie przekraczającym 20 000 m³/rok na podstawie koncesji na poszukiwanie i rozpoznawanie, udzielonych do dnia wejścia w życie niniejszego rozporządzenia
- po uzgodnieniu z Regionalnym Dyrektorem Ochrony Środowiska w Olsztynie na etapie wydawania koncesji na wydobywanie kopalin.

5. Zakaz, o którym mowa w ust. 1 pkt 8 nie dotyczy:

- 1) obszarów zwartej zabudowy miast i wsi, w granicach określonych w studiach uwarunkowań i kierunków zagospodarowania przestrzennego gmin (lub w równorzędnych dokumentach planistycznych) oraz uzupełnień zabudowy mieszkaniowej i usługowej pod warunkiem wyznaczenia nieprzekraczalnej linii zabudowy od brzegów zgodnie z linią występującą na działkach przyległych;
- 2) siedlisk rolniczych - w zakresie uzupełnienia istniejącej zabudowy o obiekty niezbędne do prowadzenia gospodarstwa rolnego, pod warunkiem nie przekraczania dotychczasowej linii zabudowy od brzegu;

3) wyznaczanych w miejscowych planach zagospodarowania przestrzennego terenów dostępu do wód publicznych - w zakresie niezbędnym do pełnienia funkcji plaż, kąpielisk i przystani, po uzgodnieniu z Regionalnym Dyrektorem Ochrony Środowiska w Olsztynie.

6. Zakaz, o którym mowa w ust. 1 pkt 8 nie dotyczy ustaleń obowiązujących w dniu wejścia w życie rozporządzenia miejscowych planów zagospodarowania przestrzennego oraz sporządzonych projektów planów w stosunku do których zawiadomiono o terminie wyłożenia tych planów do publicznego wglądu, ale postępowanie nie zostało zakończone przed dniem wejścia w życie rozporządzenia.”



Ryc. 7. Fragment mapy OCHK (skala skażona)

6.3.2. Na terenie miasta znajduje się 11 drzew mających status pomników przyrody. Trzy z nich usytuowane są w 1 obszarze priorytetowym rewitalizacji, natomiast osiem znajduje się na terenie 4 obszaru priorytetowego. W obrębie systemu korzeniowego tych drzew obowiązuje zakaz wykonywania robót ziemnych jak też innych robót mogących naruszyć stan drzewa.

6.3.3. Na terenie miasta Elka, jak też w najbliższym jego sąsiedztwie, brak jest obszarów chronionych w ramach Europejskiej Sieci Ekologicznej Natura 2000.

Europejska Sieć Ekologiczna Natura 2000 jest systemem ochrony zagrożonych składników różnorodności biologicznej kontynentu europejskiego, wdrażanym od 1992 r. w sposób spójny pod względem metodycznym i organizacyjnym na terytorium wszystkich państw członkowskich Unii Europejskiej.

Podstawą prawną tworzenia sieci Natura 2000 jest dyrektywa Rady 79/409/EWG z dnia 2 kwietnia 1979 roku w sprawie ochrony dzikich ptaków i dyrektywa Rady 92/43/EWG z dnia 21 maja 1992 roku w sprawie ochrony siedlisk przyrodniczych oraz dzikiej fauny i flory, które zostały transponowane do polskiego prawa, głównie do ustawy z dnia 16 kwietnia 2004 r. o ochronie przyrody.

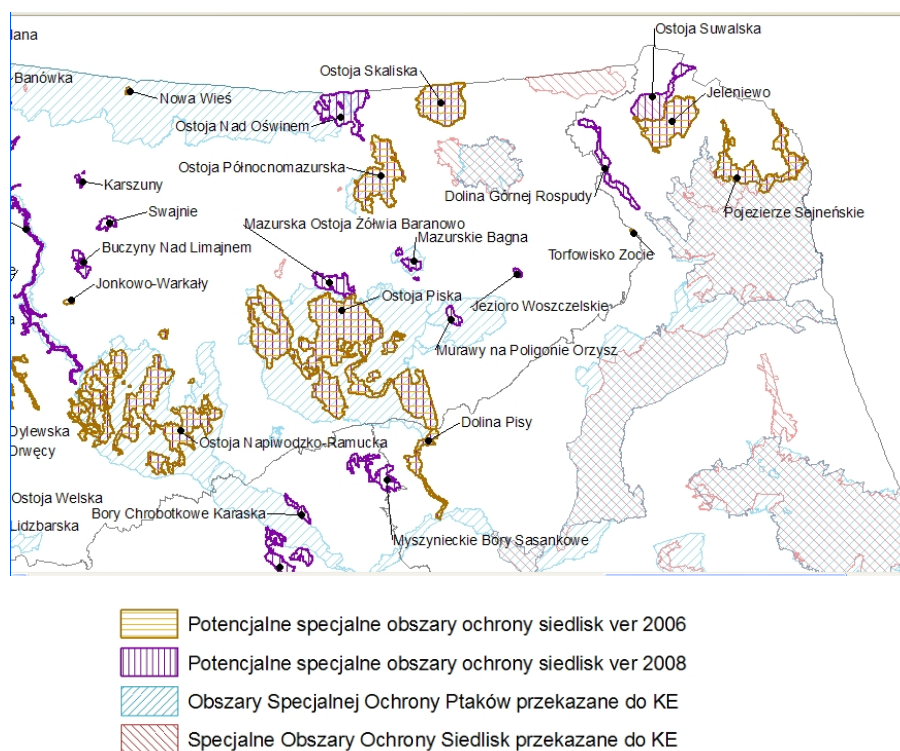
Sieć Natura 2000 tworzą dwa typy obszarów:

- obszary specjalnej ochrony ptaków (OSO),
- specjalne obszary ochrony siedlisk (SOO).

W okolicach miasta Ełk występują następujące tereny należące do obszaru Natura 2000:

- Ostoja Poligon Orzysz (kod PLB280014; powierzchnia 21207,98 ha) – w odległości ok. 12 km w kierunku południowo-zachodnim od m. Ełk,
- Dolina Biebrzy (kod PLH200008; powierzchnia 121002,6 ha) - w odległości ok. 26 km w kierunku południowo-wschodnim od m. Ełk;
- Puszcza Borecka (kod PLB280006; powierzchnia 18962,76 ha) – w odległości ok. 27 km w kierunku północno-zachodnim od m. Ełk,
- Puszcza Piska (kod PLB280008; powierzchnia 172802,2 ha) - w odległości ok. 32 km w kierunku południowo-zachodnim od m. Ełk,
- Puszcza Augustowska (kod PLB200002 i PLH200005)– w odległości ok. 28 km w kierunku wschodnim od m. Ełk,
- Jezioro Łuknajno (kod PLB280003; powierzchnia 1380,246 ha) – w odległości ok. 40 km w kierunku zachodnim od m. Ełk,
- Ostoja Wigierska (kod PLH200004; powierzchnia 15075,51 ha) – w odległości ok. 45 km w kierunku północno-wschodnim od m. Ełk.

Ponadto w sąsiedztwie miasta Ełk, w gminie Kalinowo znajduje się obszar - Torfowisko Zocie, a w gminie Ełk obszar - jezioro Woszczelskie, które wnioskowane są do włączenia w sieć obszarów Natura 2000 (Shadow List).



Ryc. 8. Fragment mapy istniejących i planowanych obszarów Natura 2000, wg stanu na 17.04.2008

stan shadow na marzec 2008
stan granic obszarów Natura 2000 na grudzień 2008

7. OPIS ANALIZOWANYCH ROZWIĄZAŃ ALTERNATYWNYCH DO ROZWIĄZAŃ ZAWARTYCH W PROJEKTOWANYM DOKUMENCIE ORAZ UZASADNIENIE WYBORU WARIANTU PROJEKTOWEGO

Realizację projektowanego dokumentu rozpatrywano w trzech wariantach:

- 1) zaniechanie realizacji działań rewitalizacyjnych i odstąpienie od realizacji projektów - wariant bezinwestycyjny „0”;
- 2) realizacja działań rewitalizacyjnych i realizacja projektów określonych w obowiązującym dokumencie tj. Programie Rewitalizacji Elku do roku 2016, przyjętym Uchwałą Rady Miasta Elku Nr XXVI/255/08 dnia 2 września 2008 roku - wariant inwestycyjny „1”;
- 3) realizacja działań rewitalizacyjnych i realizacja projektów określonych w projekcie aktualizacji Programu Rewitalizacji Elku do roku 2016 - wariant inwestycyjny „2”.

7.1. Wariant bezinwestycyjny „0”

W przypadku braku realizacji Programu Rewitalizacji Elku, a tym samym zaniechania realizacji działań rewitalizacyjnych, będziemy mieć do czynienia z pogorszeniem stanu środowiska

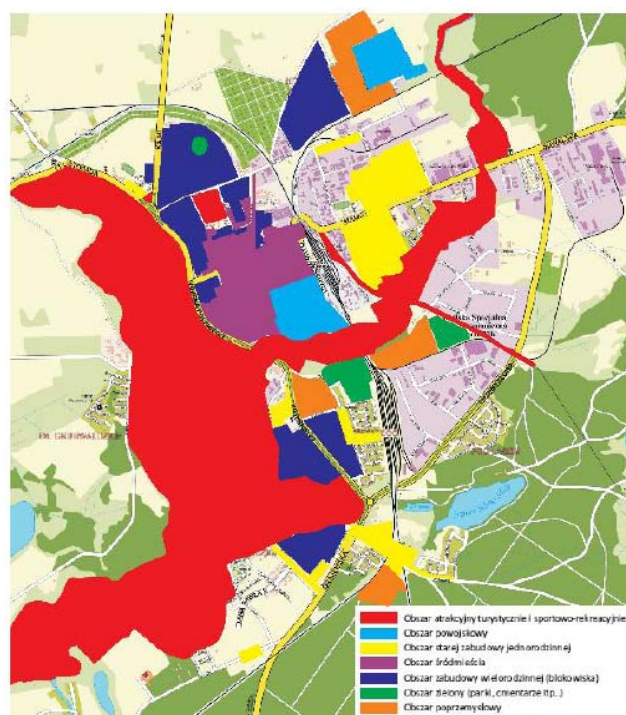
jako całości oraz niewątpliwie ze zubożeniem jego walorów.

Brak realizacji działań rewitalizacyjnych spowoduje i może spowodować w szczególności:

- zahamowanie korzystnych tendencji poprawy stanu czystości powietrza, a w najgorszym przypadku doprowadzić nawet do jego pogorszenia,
- pogorszenie stanu czystości wód powierzchniowych,
- funkcjonowanie tras komunikacyjnych niedostosowanych do dotychczasowych i przewidywanych obciążeń,
- brak ograniczenia, a nawet wzrost poziomu hałasu komunikacyjnego,
- postępującą degradację zasobów mieszkaniowych,
- postępującą degradację obiektów zabytkowych,
- degradację terenów zieleni,
- nadmierne wykorzystywanie paliw nieodnawialnych,
- obniżenie atrakcyjności turystycznej miasta.

Nie podejmowanie działań rewitalizacyjnych jest więc złym rozwiązaniem, narażającym środowisko, w tym ludzi, na nadmierne i niekontrolowane zagrożenia.

7.2. Wariant inwestycyjny „1”



Ryc. 9. Rozmieszczenie obszarów priorytetowych wg wariantu inwestycyjnego „1”

Zakres rzeczowy wariantu inwestycyjnego „1” i zdefiniowane problemy ochrony środowiska:**Tab. 6. Obszar I – atrakcyjny turystycznie i sportowo**

I. Obszar atrakcyjny turystycznie i sportowo-rekreacyjnie		
Lp.	Tytuł projektu	Zdefiniowane problemy ochrony środowiska
PT 1	Rewitalizacja budynku przy ul. Pułaskiego 2 wraz z zagospodarowaniem brzegu jeziora w obszarze ulic Pułaskiego i Nadjeziornej	<ul style="list-style-type: none"> - duża presja inwestorów na zabudowę terenów biologicznie czynnych wzdłuż brzegu jeziora (zatoeki parkingowe, ogrody piwne), - częsta dewastacja nasadzeń drzew i krzewów, - brak przybrzeżnej roślinności stanowiącej naturalny filtr chroniący jezioro przed zanieczyszczeniami, - zaśmiecanie brzegów jeziora,
PT 2	Zagospodarowanie Placu Jana Pawła II i Parku Sapera	<ul style="list-style-type: none"> - brak separatorów podczyszczających wody opadowe spływające z nawierzchni utwardzonych do rzeki Elk,
PT 3	Rewitalizacja Elckiej Kolejki Wąskotorowej dla podniesienia atrakcyjności turystycznej miasta	<ul style="list-style-type: none"> - hałas komunikacyjny, - zanieczyszczenie powietrza niską emisją,
PT 4	Rewitalizacja Wyspy Zamkowej w Elku	<ul style="list-style-type: none"> - nieurządzona część terenów zielonych wyspy, - zaśmiecanie brzegów jeziora,
PT 5	Kompleksowa modernizacja dróg na os. Grunwaldzkim wraz z budową infrastruktury technicznej	<ul style="list-style-type: none"> - brak kanalizacji sanitarnej (nieszczelne szamba), - brak kanalizacji deszczowej ulic osiedla, - nieurządzony, zanieczyszczony, podmokły teren zieleni wewnątrz osiedla, - znaczne zanieczyszczenie powietrza niską emisją z domowych kotłów c.o.,
PT 6	Prace rewitalizacyjne na budynku Elckiego Centrum Kultury	<ul style="list-style-type: none"> - duży poziom hałasu komunikacyjnego z ul. Wojska Polskiego,
PT 7	Modernizacja bazy sportowo-rekreacyjnej w mieście	<ul style="list-style-type: none"> - nieurządzone tereny zieleni publicznej,
PT 8	Budowa Elckiej Promenady dla podniesienia atrakcyjności turystycznej miasta	<ul style="list-style-type: none"> - zaśmiecanie terenów nadjeziornych, nadrzecznych i rzeki Elk, - wiosenne wypalanie łąk i trzcinowisk, - brak separatorów na części kolektorów deszczowych odprowadzających wody opadowe do jeziora i rzeki,
PT 9	Humanizacja Osiedla Jeziorna	<ul style="list-style-type: none"> - mała ilość urządzonych terenów zieleni,
PT 10	Rewitalizacja obszaru w rejonie wieży ciśnień	<ul style="list-style-type: none"> - duży poziom hałasu komunikacyjnego z węzła drogowego przy wieży ciśnień,
PT 11	Ekologiczne Centrum Mazur	<ul style="list-style-type: none"> - nadmierna eksploatacja nieodnawialnych źródeł energii,
PT 12	Budowa wyciągu nart wodnych na jeziorze	<ul style="list-style-type: none"> - brak zdefiniowanych problemów

Tab.7. Obszar II – powojaskowy

II. Obszar powojaskowy		
Lp.	Tytuł projektu	Zdefiniowane problemy ochrony środowiska
PW 1	Rewitalizacja terenu po byłej jednostce wojskowej przy ulicy Kościuszki w Elku	- zanieczyszczenie powietrza niską emisją,
PW 2	Rewitalizacja terenów po Wojskowym Zakładzie Remontowo-Budowlanym w Elku	- brak sieci kanalizacji sanitarnej i deszczowej, - w sąsiedztwie znajduje się teren skażony substancjami ropopochodnymi z byłych magazynów CPN,

Tab.8. Obszar III – obszar zabudowy starej i jednorodzinnej

III. Obszar zabudowy starej i jednorodzinnej		
Lp.	Tytuł projektu	Zdefiniowane problemy ochrony środowiska
PJ 1	Rewitalizacja budynków mieszkalnych na osiedlu Zatorze – rejon I	- znaczne zanieczyszczenie powietrza niską emisją z domowych kotłów c.o. (w zimie), - istniejące enklawy osiedla bez sieci kanalizacji sanitarnej i deszczowej, - część budynków mieszkalnych i gospodarczych posiada elementy budowlane zawierające azbest,
PJ 2	Prace rewitalizacyjne na osiedlu Zatorze – rejon II	- znaczne zanieczyszczenie powietrza niską emisją z domowych kotłów c.o. (w zimie), - część budynków mieszkalnych i gospodarczych posiada elementy budowlane zawierające azbest,
PJ 3	Prace rewitalizacyjne na osiedlu Zatorze – rejon III	- znaczne zanieczyszczenie powietrza niską emisją z domowych kotłów c.o. (w zimie), - istniejące enklawy osiedla bez sieci kanalizacji sanitarnej i deszczowej, - część budynków mieszkalnych i gospodarczych posiada elementy budowlane zawierające azbest,
PJ 4	Rewitalizacja budynku mieszkalnego na osiedlu Zatorze – przy ulicy Suwalskiej 17	- znaczne zanieczyszczenie powietrza niską emisją z domowych kotłów c.o. (w zimie), - brak sieci kanalizacji sanitarnej, - część budynków gospodarczych posiada elementy budowlane zawierające azbest
PJ 5	Prace rewitalizacyjne na osiedlu Szyba – rejon I	- brak kanalizacji sanitarnej i deszczowej, - część budynków posiada elementy budowlane zawierające azbest
PJ 6	Prace rewitalizacyjne na osiedlu Szyba – rejon II	- część budynków posiada elementy budowlane zawierające azbest
PJ 7	Prace modernizacyjne starych budynków mieszkalnych przy ulicy Grajewskiej 2, 6, 7, 8, 16.	- część budynków nie podłączona do sieci kanalizacji sanitarnej, - duże natężenie hałasu komunikacyjnego z ulicy Grajewskiej,

Tab.9. Obszar IV – śródmieście

IV. Obszar śródmieście		
Lp.	Tytuł projektu	Zdefiniowane problemy ochrony środowiska
PŚ 1	Budowa parkingów w centrum miasta	- najwyższe stężenia zanieczyszczeń NO ₂ w mieście, - stosunkowo duże stężenia SO ₂ w powietrzu w okresie zimowym, - wysoki poziom hałasu komunikacyjnego, - bardzo mała ilość terenów zieleni miejskiej
PŚ 2	Alternatywny pasaż ruchu pieszego równoległy do ulicy Armii Krajowej	- j. w.
PŚ 3	Rewitalizacja budynków mieszkalnych przy ulicach: Mickiewicza, Konopnickiej, Pilsudskiego	- j. w.
PŚ 4	Rewitalizacja budynków mieszkalnych przy ulicach: Pilsudskiego i Moniuszki	- j. w.
PŚ 5	Rewitalizacja budynku mieszkalnego przy ulicy Mickiewicza oraz budynków użyteczności publicznej przy ulicy Pilsudskiego	- j. w.
PŚ 6	Rewitalizacja budynków mieszkalnych przy ulicach: Mickiewicza, Gdańskiej i Moniuszki	- j. w.
PŚ 7	Rewitalizacja budynków mieszkalnych przy ulicach: Gdańskiej, Świeckiego Sępa i Toruńskiej	- j. w.
PŚ 8	Likwidacja barier architektonicznych, urbanistycznych, technicznych, komunikacyjnych – dostosowanie dla potrzeb osób niepełnosprawnych	- j. w.
PŚ 9	Prace renowacyjne w budynkach mieszkalnych przy ulicach: Dąbrowskiego, Armii Krajowej, Mickiewicza i Magazynowej	- j. w.
PŚ 10	Prace renowacyjne w budynkach mieszkalnych przy ulicach: Wawelskiej, Armii Krajowej i Magazynowej	- j. w.
PŚ 11	Prace renowacyjne w budynkach mieszkalnych przy ulicach: Wawelskiej, Armii Krajowej i Orzeszkowej	- j. w.
PŚ 12	Prace renowacyjne w budynkach mieszkalnych przy ulicach: Orzeszkowej, Mickiewicza i Armii Krajowej	- j. w.
PŚ 13	Prace renowacyjne w budynkach mieszkalnych przy ulicach: Orzeszkowej, Armii Krajowej, Kościuszki i Chopina	- j. w.
PŚ 14	Prace renowacyjne w budynkach mieszkalnych przy ulicy Armii Krajowej	- j. w.
PŚ 15	Humanizacja stare zabudowy wielorodzinnej przy ulicy Gdańskiej	- j. w.
PŚ 16	Humanizacja stare zabudowy wielorodzinnej przy ulicach: Gdańskiej i Gizewiusza	- j. w.
PŚ 17	Prace renowacyjne w budynkach mieszkalnych przy ulicach: Mickiewicza i Wawelskiej	- j. w.
PŚ 18	Prace renowacyjne w budynkach mieszkalnych przy ulicy Mickiewicza	- j. w.
PŚ 19	Prace renowacyjne w budynkach mieszkalnych przy ulicach: Kościuszki, Żeromskiego i Stary Rynek	- j. w.
PŚ 20	Prace renowacyjne w budynkach mieszkalnych przy ulicach: Wojska Polskiego, Kościuszki, Słowackiego i Armii Krajowej	- j. w.
PŚ 21	Prace renowacyjne w budynkach mieszkalnych przy ulicach: Kościuszki, Słowackiego, Armii Krajowej i Chopina	- j. w.
PŚ 22	Prace renowacyjne w budynkach mieszkalnych przy ulicach: Wojska Polskiego, Mickiewicza, Słowackiego i Armii Krajowej	- j. w.
PŚ 23	Prace renowacyjne w budynkach mieszkalnych przy ulicy Wojska Polskiego – rejon I	- j. w.
PŚ 24	Prace renowacyjne w budynkach mieszkalnych przy ulicy Wojska Polskiego – rejon II	- j. w.

Prognoza oddziaływania na środowisko		Program Rewitalizacji Elku
PŚ 25	Prace renowacyjne w budynkach mieszkalnych przy ulicy Wojska Polskiego – rejon III	- j. w. - budynek ul. Wojska Polskiego 55 ma elementy budowlane zawierające azbest,
PŚ 26	Gospodarka wodno – ściekowa aglomeracji Elk	- awaryjność niektórych odcinków sieci kanalizacyjnej, - brak sieci kanalizacyjnej w niektórych obszarach miasta,
PŚ 27	Rewitalizacja węzła kolejowego Elk	- część budynków mieszkalnych i gospodarczych posiada elementy budowlane zawierające azbest,

Tab.10. Obszar V – zabudowy wielorodzinnej „Błokowiska”

V. Obszar zabudowy wielorodzinnej „Błokowiska”		
Lp.	Tytuł projektu	Zdefiniowane problemy ochrony środowiska
PB 1	Humanizacja blokowisk na osiedlu Północ II – rejon I	- część budynków mieszkalnych posiada elementy budowlane zawierające azbest,
PB 2	Humanizacja blokowisk na osiedlu Północ II – rejon II	- j. w.
PB 3	Stworzenie przyjaznej przestrzeni wokół bloków mieszkalnych na osiedlu Konieczki w Elku	- j. w.
PB 4	Humanizacja blokowisk na osiedlu Konieczki – rejon I	- j. w.
PB 5	Humanizacja blokowisk na osiedlu Konieczki – rejon II	- j. w.
PB 6	Humanizacja blokowisk na osiedlu Północ I – rejon I	- j. w.
PB 7	Humanizacja blokowisk na osiedlu Północ I – rejon II	- j. w.
PB 8	Humanizacja blokowisk na osiedlu Północ I – rejon III	- j. w.
PB 9	Termomodernizacja budynków i poprawa infrastruktury technicznej na osiedlu Północ I	- j. w.
PB 10	Termomodernizacja budynków mieszkalnych przy ulicy Świeckiego Sępa	- j. w.
PB 11	Humanizacja blokowisk przy ulicy Gdańskiej i Gizewiusza	- j. w.
PB 12	Humanizacja blokowisk na osiedlu Kochanowskiego wraz z zagospodarowaniem otoczenia międzyblokowego	- j. w.
PB 13	Modernizacja ulicy Pięknej wraz z rewitalizacją i termomodernizacją budynków mieszkalnych	- w części ulicy brak kanalizacji sanitarnej i deszczowej, - część budynków mieszkalnych posiada elementy budowlane zawierające azbest
PB 14	Humanizacja blokowisk na osiedlu Bogdanowicza	- część budynków mieszkalnych posiada elementy budowlane zawierające azbest
PB 15	Humanizacja blokowisk na osiedlu Baranki – rejon I wraz z zagospodarowaniem terenu	- j. w.
PB 16	Humanizacja blokowisk na osiedlu Baranki – rejon II wraz z zagospodarowaniem terenu	- j. w.

Tab.11. Obszar VI – zielony (parki i cmentarze)

VI. Obszar zielony (parki i cmentarze)		
Lp.	Tytuł projektu	Zdefiniowane problemy ochrony środowiska
PZ 1	Renowacja zabytkowego Parku Solidarności wraz z modernizacją budynków mieszkalnych przy ulicach: Maleckich i 3-go Maja	- najwyższe stężenia zanieczyszczeń NO ₂ w mieście, - stosunkowo duże stężenia SO ₂ w powietrzu w okresie zimowym, - wysoki poziom hałasu komunikacyjnego,
PZ 2	Renowacja parku przy ulicy Słowackiego	- j. w.
PZ 3	Renowacja cmentarzy	- celowe niszczenie starych drzew przez opiekunów grobowców,

Tab.12. Obszar VII – przemysłowy

VII. Obszar przemysłowy		
Lp.	Tytuł projektu	Zdefiniowane problemy ochrony środowiska
PP 1	Przebudowa dróg w dzielnicy przemysłowej „Lenpol”	- duże stężenia pyłu zawieszonego w powietrzu, - duże stężenia SO ₂ w powietrzu, - braki w sieci kanalizacji sanitarnej, - brak kanalizacji deszczowej,
PP 2	Budowa biblioteki przy Wyższym Seminarium Duchownym (na terenie byłego zakładu „Sklejki”)	- duże stężenia zanieczyszczeń NO ₂ w powietrzu, - stosunkowo duże stężenia SO ₂ w powietrzu w okresie zimowym,
PP 3	Prace rewitalizacyjne przy ulicy Matejki (dawna baza POM)	- część budynków posiada elementy budowlane zawierające azbest
PP 4	Prace rewitalizacyjne na ulicy Towarowej	- duże stężenia pyłu zawieszonego w powietrzu, - duże stężenia SO ₂ w powietrzu, - braki w sieci kanalizacji sanitarnej, - brak kanalizacji deszczowej, - budynek ul. Towarowa 14 posiada elementy budowlane zawierające azbest,
PP 5	Budowa osiedla socjalnego przy ulicy Sikorskiego	- brak sieci kanalizacji sanitarnej, - brak sieci kanalizacji deszczowej

Tab.13. Plan finansowy realizacji rewitalizacji Miasta Elk, dla wariantu „1”

LATA 2008 - 2020			
OBSZAR	WARTOŚĆ CAŁKOWITA INWESTYCJI	DOTACJE ERDF	BUDŻET BENEFICJENTÓW
I. Obszar atrakcyjny turystycznie i sportowo – rekreacyjny.	132 975 000	112 813 750	20 161 250
II. Obszar powojkowy.	37 150 000	31 577 500	5 572 500
III. Obszar zabudowy starej i jednorodzinnej.	32 550 000	26 040 000	6 510 000
IV. Obszar śródmieście.	367 506 625	271 392 800	96 113 825
V. Obszar zabudowy wielorodzinnej „blokowska”.	109 864 070	90 937 009	18 927 061
VI. Obszar zielony (parki i cmentarze).	15 680 000	13 328 000	2 352 000
VII. Obszar przemysłowy.	34 450 000	28 857 500	5 592 500
RAZEM	730 175 695	574 946 559	155 229 136

7.3. Wariant inwestycyjny „2”

Proponowany obszar rewitalizacji pokrywa się z obszarem proponowanym w wariantcie inwestycyjnym „1”. Wyznaczono siedem obszarów priorytetowych koncentracji działań rewitalizacyjnych, których zasięg i nazwy są tożsame z przyjętymi w wariantcie „1”.

Różnice dotyczą ilości i zakresu proponowanych do realizacji projektów inwestycyjnych (wariant „2” obejmuje 105 projektów, wariant „1” 72 projekty).

Zakres wariantu inwestycyjnego „2” został szczegółowo opisany w rozdziałach 8 i 9.

Tab.14. Plan finansowy realizacji rewitalizacji Miasta Elk, dla wariantu „2”

LATA 2008 - 2020			
OBSZAR	WARTOŚĆ CAŁKOWITA INWESTYCJI	DOTACJE ERDF	BUDŻET BENEFICJENTÓW
I. Obszar atrakcyjny turystycznie i sportowo – rekreacyjny.	127 796 000	108 172 600	19 623 400
II. Obszar powojkowy.	50 700 000	43 095 000	7 605 000
III. Obszar zabudowy starej i jednorodzinnej.	41 500 000	30 665 000	10 835 000
IV. Obszar śródmieście.	290 421 285	220 571 540	69 849 745
V. Obszar zabudowy wielorodzinnej „blokowska”.	138 334 070	110 456 710	27 877 361
VI. Obszar zielony (parki i cmentarze).	23 480 000	19 274 000	4 206 000
VII. Obszar przemysłowy.	50 135 337	37 573 955	12 561 382
RAZEM	722 366 692	569 808 805	152 557 887

7.4. Uzasadnienie wyboru wariantu

Rewitalizacja, rozumiana jest jako zintegrowany zespół wieloletnich działań nakierowanych na wyprowadzenie ze stanu kryzysu (tj. trwałej i głębokiej degradacji) wybranych, kluczowych dla rozwoju miasta obszarów, jest od dość dawna uznawana za skuteczny, zrównoważony instrument wprowadzania społecznie pożądaných i trwałych zmian w obszarach zurbanizowanych [D. Mliczyńska-Hajda. *Rewitalizacja polskich miast – potrzeby, prognozy i perspektywy*].

Pomimo braku szczegółowych rozwiązań projektowych dla działań rewitalizacyjnych, zawartych odpowiednio w Programie Rewitalizacji Elku do roku 2016, przyjętym w 2008 r. i w projekcie aktualizacji Programu Rewitalizacji Elku do roku 2016, co jest oczywiste z punktu widzenia charakteru i przeznaczenia dokumentów, można stwierdzić, że realizacja wnioskowanych działań przyniesie wymierne korzyści dla środowiska. Realizacji wnioskowanych działań rewitalizacyjnych jest więc dla środowiska najkorzystniejszym wariantem. Wariant podjęcia przedsięwzięć jest również uzasadniony potrzebami mieszkańców miasta oraz jest zgodny z przyjętą polityką przestrzenną.

Inwestor rozważał realizację wariantu „1” i „2” przy uwzględnieniu czterech grup kryteriów:

- transportowego,
- ekonomicznego,
- ochrony środowiska przyrodniczego,
- przestrzennego i ochrony środowiska społecznego.

Wariant „2”, jest korzystniejszy pod względem ekonomicznym i przyjętego kryterium transportowego.

Ze względu na przeprowadzone konsultacje społeczne dla wariantu „2” przyjmuje się, że jest on również korzystniejszy w grupie kryterium ochrony środowiska społecznego.

Oba rozpatrywane warianty posiadają zbliżoną wartość pod względem ochrony środowiska naturalnego i w grupie kryterium przestrzennego

Z wyżej przytoczonych powodów Inwestor przyjął do realizacji wariant inwestycyjny „2”, jako najbardziej optymalny.

Realizacja Programu Rewitalizacji Elku, przeprowadzona zgodnie z wymogami ochrony środowiska, przepisów odrębnych oraz zaleceniami niniejszej prognozy nie będzie wpływała ujemnie na stan środowiska, a wręcz przeciwnie – poprawi jego stan. Prawdłowo przeprowadzone inwestycje przyniosą korzyści dla środowiska i jego konsumentów.

Tab. 15. Porównanie wariantów w zakresie kryterium transportowego

Inwestycje komunikacyjne		
Lp.	Program Rewitalizacji z 2008r.	Projekt Programu Rewitalizacji z 2009r.
1	PT1. Rewitalizacja budynku przy ul. Pułaskiego 2 wraz z zagospodarowaniem brzegu jeziora w obszarze ulic Pułaskiego i Nadjeziornej - w zakresie budowy ścieżek rowerowych	PT2. Modernizacja ciągów pieszych i budowa ścieżki rowerowej w ul. Nadjeziornej i Pułaskiego
2	PT3. Rewitalizacja Elckiej Kolejki Wąskotorowej dla podniesienia atrakcyjności turystycznej miasta	PT4. Modernizacja Elckiej Kolei Wąskotorowej na potrzeby turystyki
3	PT4. Rewitalizacja Wyspy Zamkowej w Elku-rewitalizacja mostu	PT5. Rewitalizacja Wyspy Zamkowej w Elku-rewitalizacja mostu
4	PT5. Kompleksowa modernizacja dróg na os. Grunwaldzkim wraz z budową infrastruktury technicznej	PT6. Budowa dróg na os. Grunwaldzkim
5	PT8. Budowa Elckiej Promenady dla podniesienia atrakcyjności turystycznej miasta	PT13. Budowa Elckiej Promenady dla podniesienia atrakcyjności turystycznej miasta
6	PT9. Humanizacja Osiedla Jeziorna- w zakresie ciągu spacerowo-rekreacyjnego	PT15. Rekreacyjny ciąg pieszo-rowerowy na os. Jeziorna
7	PT10. Humanizacja blokowisk na osiedlu Północ II – rejon II	PT16. Rewitalizacja obszaru w rejonie wieży ciśnień- w zakresie budowy ciągu pieszo-rowerowego wzdłuż ul. 11 Listopada
8	PW1. Rewitalizacja terenu po byłej jednostce wojskowej przy ulicy Kościuszki w Elku- w zakresie budowy ulic	PW.1. Rewitalizacja terenu po byłej jednostce wojskowej przy ulicy Kościuszki w Elku- w zakresie budowy ulic
9	PW.2. Rewitalizacja terenów po Wojskowym Zakładzie Remontowo-Budowlanym w Elku- w zakresie budowy ulic	PW3. Rewitalizacja terenów po Wojskowym Zakładzie Remontowo-Budowlanym w Elku - w zakresie budowy dróg
10	PJ2. Prace rewitalizacyjne na osiedlu Zatorze – rejon II- w zakresie modernizacji ul. Bema	PW4. Budowa ulicy Norwida - Dąbrowskiego
11	PŚ1. Budowa parkingów w centrum miasta	PJ3. Modernizacja ulicy Bema
12	PŚ2. Alternatywny pasaż ruchu pieszego równoległy do ulicy Armii Krajowej	PJ4. Budowa ulicy Ogrodowej i Sasankowej
13	PŚ6. Rewitalizacja budynków mieszkalnych przy ulicach: Mickiewicza, Gdańskiej i Moniuszki- w zakresie II etapu modernizacji ul. Mickiewicza	PJ10. Budowa ulic na osiedlu Pod Lasem – ul. Wrzowska
14	PŚ19. Prace renowacyjne w budynkach mieszkalnych przy ulicach: Kościuszki, Zeromskiego i Stary Rynek - w zakresie budowy drogi wewnętrznej	PŚ1. Budowa parkingów w centrum miasta.
15	PŚ27. Rewitalizacja węzła kolejowego Elk- w zakresie dostosowania infrastruktury kolejowej na potrzeby korytarza transportowego Rail Baltica	PŚ2. Alternatywny pasaż ruchu pieszego równoległy do ulicy Armii Krajowej
16	PB2. Humanizacja blokowisk na osiedlu Północ II – rejon II - w zakresie budowy ul. Wileńskiej	PŚ6. Budowa układu komunikacyjnego i parkingów przy ul. Piłsudskiego 2, 4, 6
17	PB13. Modernizacja ulicy Pięknej wraz z rewitalizacją i termomodernizacją budynków mieszkalnych - w zakresie modernizacji ul. Pięknej	PŚ10. Budowa ulicy Mickiewicza – II etap.
18	PP1. Przebudowa dróg w dzielnicy przemysłowej „Lenpol”	PB4. Budowa ul. Asnyka na osiedlu Kąki I
19		PB9. Budowa ul. Bährkego, Kolonia, Bora Komorowskiego, Piwnika Ponurego.
20		PB17. Budowa ulic na osiedlu Kochanowskiego: ul. Korsaka, Wańkowicza, Dąbrowskiej, Nalkowskiej
21		PB19. Modernizacja ulicy Pięknej – I etap
22		PB24. Budowa chodnika w ulicy Baranki
23		PB25. Budowa ulic na os. Jeziorna – ul. E.Samsela, M.Kolbe, Św.Franciszka, Jana Bosko, Br.Jakubczaka, Matki Teresy z Kalkuty
24		PB26. Budowa ulicy Św. Ojca Pio i ul. Wielkanocnej na os. Jeziorna
25		PP1. Przebudowa dróg w dzielnicy przemysłowej Lenpol

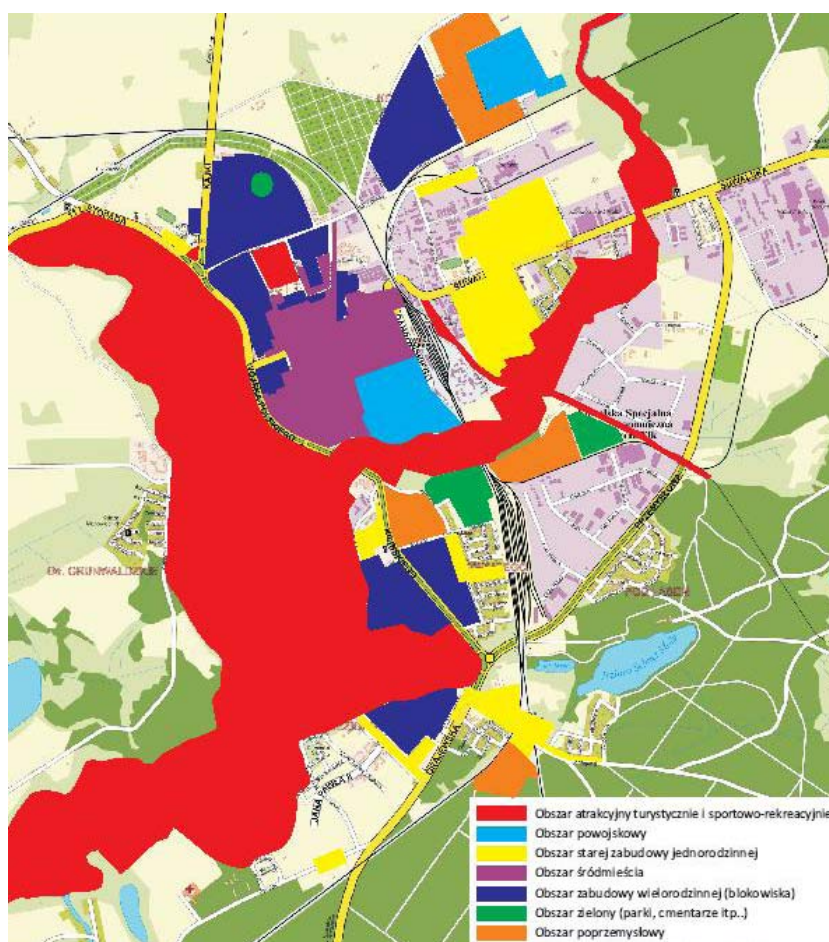
Opracowując prognozę nie napotkano trudności wynikających z niedostatków techniki lub luk we współczesnej wiedzy.

Stwierdzono brak map akustycznych, obejmujących obszary Projektu Programu Rewitalizacji Miasta Elk, mogących mieć wpływ na kompleksowość rozstrzygnięć niniejszej prognozy.

8. CECHY OBSZARU REWITALIZOWANEGO

Obszar rewitalizacji obejmuje swym zasięgiem znaczną część terenu miasta Elku. Wyznaczonych zostało siedem obszarów priorytetowych koncentracji działań rewitalizacyjnych, oznaczonych numerami od 1 do 7 tj.:

1. OBSZAR ATRAKCYJNY TURYSTYCZNIE I SPORTOWO – REKREACYJNIE
2. OBSZAR POWOJSKOWY
3. OBSZAR ZABUDOWY STAREJ I JEDNORODZINNEJ
4. OBSZAR ŚRÓDMIEŚCIA
5. OBSZAR ZABUDOWY WIELORODZINNEJ „BLOKOWISKA”
6. OBSZAR ZIELONY (PARKI I CMENTARZE)
7. OBSZAR POPRZEMYSŁOWY



Ryc. 10. Rozmieszczenie obszarów priorytetowych

Tab.16. Obszar I – atrakcyjny turystycznie i sportowo – rekreacyjnie

Obszar I	4.1.1. Atrakcyjny turystycznie i sportowo – rekreacyjnie
Granice obszaru	Obejmuje tereny położone wzdłuż Jeziora Elk, od Gospodarstwa Rybackiego przy ul. 11 Listopada, przez MOS, wzdłuż promenady pieszo – rowerowej, Plażę Miejską, tereny przy Szkole Podstawowej nr 7, następnie przy Szkole Podstawowej nr 5, aż do Szpitala Miejskiego „Promedica”. Następnie tereny przyległe do jeziora od strony Chruściel, do osiedla Bocianie Gniazdo, wzdłuż ulicy Zamkowej, przy ruinach Zamku, przez zabytkowy most, do promenady. Do tego obszaru zostały również włączone pojedyncze miejsca, takie jak Wieża Ciśnień, obiekty należące do MOSIR – u (stadion, pływalnia miejska), boiska przy Zespole Szkół Samorządowych, Plac Jana Pawła II. Również tereny wzdłuż Rzeki Elk, po jednej i po drugiej stronie, od ul. Suwalskiej aż do jej ujścia, zostały uznane za atrakcyjne i w całości włączone do Obszaru I.
Charakterystyka	Podstawowym aspektem w określeniu tego obszaru, było uwzględnienie istniejących bądź też planowanych miejsc przeznaczonych do uprawiania różnego rodzaju sportów, aktywnej rekreacji bądź też spędzania wolnego czasu. Dlatego znalazły się tu takie miejsca jak: Plaża Miejska, stadion, pływalnia, hala sportowa, MOS i inne o charakterze turystycznym i sportowo – rekreacyjnym. Wyróżnia się również zabytki między innymi most na Jeziorze Elk, ruiny Zamku Krzyżackiego oraz Wieża Ciśnień, a więc miejsca o znaczeniu historycznym, mających charakter informacyjno – edukacyjny. Znaczące zaniedbania w zakresie zagospodarowania rekreacyjno – turystycznego jeziora Elckiego powodują zahamowanie rozwoju funkcji turystycznych i rekreacyjnych.
Ulice wchodzące w skład obszaru	11 Listopada, Al. 1000-lecia, Al. Lubelska, Cicha, Czarna, Grunwaldzka, Jagielly, Kapielowa, Ks. Jerzego Popiełuszki, Nadjeziorna, Parkowa, Piękna, Pułaskiego, Spacerowa, Św. Franciszka, Św. Wojciecha, Targowisko, Wojska Polskiego, Wyszyńskiego, Zamkowa.

Tab.17. Obszar I – atrakcyjny turystycznie i sportowo – rekreacyjnie

Obszar I	4.1.1. Atrakcyjny turystycznie i sportowo – rekreacyjnie		
Uzasadnienie wyboru obszaru	<p>Jeziorno Elk jest jednym ze 120 największych i 8 najgłębszych jezior Polski. Powierzchnia lustra wody wynosi około 401 ha, a maksymalna głębokość to około 55,8 m. Jezioro stanowi wizytówkę miasta pod względem turystycznym i rekreacyjnym. Wzdłuż jego brzegu rozciąga się promenada spacerowo – rowerowa służąca mieszkańcom jako miejsce wypoczynku. Znaczącym problemem są zaniedbane i niezagospodarowane brzegi Rzeki Elk, które powodują zahamowanie rozwoju rekreacji miasta. Obszar I wyodrębniono aby nadać miastu wizerunek promocyjny i ożywić konkurencyjność regionu. Ponadto znaczące słabo rozwinięte tereny dotychczas niewykorzystywane stanowią bardzo cenne ekosystemy przyrodnicze o niepowtarzalnych walorach krajobrazowych. Działania rewitalizacyjne przyczynią się do kształtowania przestrzeni turystycznej, w tym poprawy udostępnienia obszarów, obiektów atrakcyjnych turystycznie i rekreacyjnie.</p>		
Zidentyfikowane problemy	SFERA PRZESTRZENNA	SFERA SPOŁECZNA	SFERA GOSPODARCZA
	<ul style="list-style-type: none"> – niepełne wykorzystanie walorów turystycznych miasta – degradacja środowiskowa terenów leżących wzdłuż Rzeki Elk, – brak uporządkowanego ładu przestrzennego krajobrazu, – stosunkowo mała powierzchnia terenów zielonych, – nieurządzone tereny zieleni publicznej. 	<ul style="list-style-type: none"> – brak spójnej bazy rekreacyjno – wypoczynkowej, – słabo rozwijające się obiekty sportowo – rekreacyjne, – mała liczba miejsc do rekreacji czynnej i biernej. 	<ul style="list-style-type: none"> – niewystarczająca ilość całorocznej bazy noclegowej, – sezon turystyczny skrócony do 3 miesięcy letnich w roku, – brak infrastruktury turystycznej skłaniającej do przyjazdu w razie niepogody, – brak dostatecznej promocji dóbr dziedzictwa narodowego.

Tab.18. Obszar II – powojkowy

Obszar II	4.1.2. Powojkowy
Granice obszaru	Obszar obejmuje tereny po zlikwidowanej kilkanaście lat temu jednostce wojskowej. W zasadzie są to dwa obszary, pierwszy z nich znajduje się w ścisłym centrum miasta, przy ulicy Kościuszki w pobliżu dworca autobusowego i kolejowego. Drugi obszar znajduje się z dala od centrum, w sąsiedztwie osiedla „Konieczki”. Mieści się między ul. Bora Komorowskiego, a ul. Kolonia. Większość zabudowań to obiekty magazynowe, które służyły jednostce wojskowej jako składnica zaopatrzenia.
Charakterystyka	Biorąc pod uwagę znaczenie terenów ujętych w tym obszarze, nie ma żadnych wątpliwości iż szczególnie ta część w centrum wymaga szybkiej rewitalizacji. Na terenie tym znajdują się zabudowania pokoszarowe, które są systematycznie zagospodarowywane i przekształcane na mieszkania socjalne. Nadal funkcjonuje jednostka medyczna wraz z lądowiskiem dla helikopterów. Jest to 108 Szpital Wojskowy z Przychodnią. W części odrestaurowanych budynków powstało Centrum Studiów Bałtyckich, filia Uniwersytetu Warmińsko – Mazurskiego w Olsztynie. W jednym z pokoszarowych budynków mieści się hala sportowa a przy niej boisko. Ulica Kościuszki jest jedną z głównych ulic centrum miasta, gdzie swą siedzibę ma Kuria Biskupia oraz Wyższe Seminarium Duchowne. Ogólne zagospodarowanie niszczących budynków ma ogromne znaczenie nie tylko estetyczne ale również społeczne i turystyczne.
Ulice wchodzące w skład obszaru	Bora Komorowskiego, Dąbrowskiego, Dolna, Kolonia, Kościuszki, Okulickiego, Orzeszkowa, Stary Rynek, Szkolna.

Tab.19. Obszar II – powojkowy

Obszar II	4.1.2. Powojkowy		
<p>Uzasadnienie wyboru obszaru</p>	<p>Przejęty teren powojkowy, po jego opuszczeniu przez wojsko był zniszczony i zdegradowany. Część obiektów kubaturowych została kapitalnie wyremontowana i zmieniła funkcję użytkowania. Jednakże znaczna liczba pozostałych budynków wymaga natychmiastowej rewitalizacji. Infrastruktura techniczna z uwagi na swój stan wymagała modernizacji, jak również odbudowy. Przejęcie nowych funkcji przez obiekty kubaturowe na rewitalizowanym terenie wymuszają konieczność odbudowy bądź wyburzenia starych obiektów, rekultywacji terenów i budowy lokalnej infrastruktury technicznej, wybudowania lub modernizacji ciągów komunikacyjnych (dróg, chodników, parkingów) oraz zainstalowania nowych punktów oświetleniowych. Celem głównym zaplanowanych przedsięwzięć jest zapewnienie harmonijnego i wielostronnego rozwoju tego terenu poprzez odbudowę i adaptację starych i nie funkcjonalnych zasobów do nowych potrzeb. Obszar II dzięki pracom rewitalizacyjnym zwiększy atrakcyjność gospodarczą i inwestycyjną tych terenów, poprzez ich zagospodarowanie oraz wprowadzenie nowych funkcji gospodarczych i społecznych. Przygotowanie terenów pod realizację nowych inwestycji wpłynie korzystnie na wizerunek miasta.</p>		
<p>Zidentyfikowane problemy</p>	<p>SFERA PRZESTRZENNA</p>	<p>SFERA SPOŁECZNA</p>	<p>SFERA GOSPODARCZA</p>
	<ul style="list-style-type: none"> – niewykorzystane duże kompleksy terenu powojkowego, – negatywny wpływ na wizerunek miasta i regionu, – niszczące budynki, – nieharmonijne zagospodarowanie terenu (nieład przestrzenny). 	<ul style="list-style-type: none"> – niezadowolenie osób zamieszkujących teren powojkowy, spowodowane brakiem działań na tym terenie, – problem własności prawnej i związanych z tym realizacji działań, – dewastacje budynków i ich niszczenie. 	<ul style="list-style-type: none"> – ograniczenie możliwości pełnienia określonych funkcji (gospodarczych, usługowych, mieszkaniowych), – brak zainteresowania przedsiębiorców w inwestowanie na terenach powojkowych, – brak lotniska.

Tab.20. Obszar III– zabudowa stara i jednorodzinna

Obszar III	4.1.3. Zabudowa stara i jednorodzinna
Granice obszaru	Obszar obejmuje stare części miasta. Znajdują się tam zabytkowe zabudowania jednorodzinne z lat 20 i 30 – tych. Jednym z terenów jest Osiedle Zatorze leżące między trakcją kolejową, Rzeką Elk, a ulicą Sikorskiego. Druga część tego obszaru znajduje się przy stacji kolejowej Elk – Szyba Wschód. Do obszaru III zaliczono także zabudowę jednorodzinna usytuowaną wzdłuż ulicy Kochanowskiego i torów kolejowych oraz domki mieszczące się przy ulicy 11-go Listopada.
Charakterystyka	Osiedle Zatorze skupia na swoim terenie największą liczbę starych domków jednorodzinnych leżących na terenie miasta Elk. Głównym problemem osiedla jest jego położenie, które oddzielone jest od pozostałych części miasta trakcją kolejową. Fakt ten powoduje wiele niedogodności, nie tylko dla mieszkańców, ale także dla turystów starających się zwiedzić starą część Elku. W granicach wyznaczonego obszaru znajdują się m.in.: obiekty użyteczności publicznej (Powiatowy Urząd Pracy), duże zakłady pracy (Prefabet, SungSun ZEM), oraz inne przedsiębiorstwa (PUK, PWiK), a także wiele mniejszych. Kolejnym terenem charakterystycznym dla jednorodzinnej zabudowy jest osiedle Szyba. Znajdują się tam stare jedno i dwu – rodzinne domki oraz budynek po starym dworcu kolejowym.
Ulice wchodzące w skład obszaru	<ul style="list-style-type: none"> – Obszar obejmujący ulice: 11 Listopada, Asnyka, Baczyńskiego, Brzechwy, – Osiedle Zatorze: Augustowska, Bema, Broniewskiego, Jaćwingów, Krakowska, Kraszewskiego, Lwowska, Łąkowa, Łukasiewicza, Malmeda, Mazurska, Ogrodowa, Owocowa, Poprzeczna, Powstańców Śląskich, Sadowa, Sikorskiego, Sienkiewicza, Skłodowskiej, Słoneczna, Sportowa, Staszica, Sucharskiego, Suwalska, Śląska, Traugutta, Warmińska, Wąski Tor, Zielona, – Osiedle Kochanowskiego: Kochanowskiego, Kwiatowa, – Osiedle Szyba: Dębowa, Grajewska, Kolejowa, Krótka, Leśna, Lipowa, Sosnowa, Świerkowa,
Uzasadnienie wyboru obszaru	W Elku indywidualne budownictwo jednorodzinne rozwinęło się głównie na zewnątrz granic administracyjnych. Skupienia budynków jednorodzinnych w strefach zewnętrznych ma chaotyczny układ urbanistyczny i prosty, nieciekawym kształt architektoniczny określany mianem „sześcianu polskiego”. Większość z tych budynków nie była remontowana od czasów budowy, tak więc z roku na rok ulegają one pogorszeniu. Nie tylko zasoby mieszkaniowe podlegają stałej modernizacji. Otaczająca je infrastruktura techniczna jest w bardzo złym stanie.

Tab.21. Obszar III– zabudowa stara i jednorodzinna

Obszar III	4.1.3. Zabudowa stara i jednorodzinna		
	SFERA PRZESTRZENNA	SFERA SPOŁECZNA	SFERA GOSPODARCZA
Zidentyfikowane problemy	<ul style="list-style-type: none"> – brak miejsc na budownictwo mieszkaniowe, – zły stan starych budynków jednorodzinnych oraz kamienic mieszkalnych, – brak odpowiedniej infrastruktury technicznej oraz zły stan istniejącej. 	<ul style="list-style-type: none"> – wysokie bezrobocie, – wzrost problemów społecznych, – niedorozwinięte funkcje w zakresie rozwoju kultury i rozrywki, – problemy społeczne: zjawisko narkomanii, pijaństwo, przemoc, – brak oferty w zakresie zagospodarowania czasu wolnego spowodowany brakiem odpowiedniej infrastruktury technicznej. 	<ul style="list-style-type: none"> – konieczność poprawy ruchu drogowego i komunikacji publicznej, – niewystarczający poziom infrastruktury kulturalnej, sportowej i rekreacyjnej.

Tab.22. Obszar IV– śródmieście

Obszar IV	4.1.4. Śródmieście
Granice obszaru	<p>Strefa śródmiejska obejmuje obszar najstarszej części miasta. Granicami strefy są:</p> <ul style="list-style-type: none"> -- od strony wschodniej linia kolejowa, -- od strony północnej ulica Mickiewicza, -- od strony zachodniej ulica Wojska Polskiego, -- od strony południowej ulica Kościuszki.

Tab.23. Obszar IV – śródmieście

Obszar IV	4.1.4. Śródmieście
Charakterystyka	<p>Śródmieście to obszar wielofunkcyjny, w którym koncentruje się historyczny układ urbanistyczny oraz zabudowa mieszkalna wielorodzinna i usługowa. Centralna część miasta obfituje w obiekty historyczne pochodzące z XIX i początków XX wieku. W związku z wiekiem tych budynków ich stan w większości przypadków wymaga pilnej interwencji. Śródmieście, zaspakaja większość potrzeb miasta w zakresie administracji samorządowej i kultury. Znajdują się tu ważniejsze urzędy, instytucje publiczne, banki i inne obiekty użyteczności publicznej, takie jak: Urząd Miasta, Starostwo Powiatowe, Delegatura Warmińsko – Mazurskiego Urzędu Wojewódzkiego, Biuro Regionalne Urzędu Marszałkowskiego Województwa Warmińsko – Mazurskiego, Urząd Skarbowy, Poczta Polska, Komenda Powiatowa Policji, Sąd Rejonowy, Elckie Centrum Kultury, Szkoła Artystyczna. Problemy występujące na tym obszarze związane są przede wszystkim z obiektami podlegającymi ochronie konserwatorskiej, pogarszającym się stanem technicznym budynków, zniszczonymi ciągami komunikacyjnymi i niewłaściwym zagospodarowaniem terenu.</p>
Ulice wchodzące w skład obszaru	<p>Armii Krajowej, Chopina, Dąbrowskiego, Konopnickiej, Kościuszki, Magazynowa, Mickiewicza, Orzeszkowej, Słowackiego, Wawelska, Wojska Polskiego, 3-go Maja</p>
Uzasadnienie wyboru obszaru	<p>Obszar Śródmieścia stanowi teren o bardzo dużym zróżnicowaniu funkcjonalnym i fizjonomicznym. Wypełniają je jednorodne zespoły zabudowy mieszkalnej (głównie powojennej) oraz struktury wielofunkcyjne o przewadze usług i mieszkalnictwa. Problem dotyczy przede wszystkim środowiska mieszkalnego w przeważającej części zabudowy XIX-wiecznej. W środowisku tym, wewnątrz wybetonowanych i pozbawionych zieleni kwartałów zabudowy, często zauważa się brak parkingów oraz występuje zagospodarowanie uciążliwe w formie dużych zespołów garaży naziemnych. Znaczącą uciążliwość zamieszkiwania w centrum powodują hałas i zanieczyszczenie powietrza spalinami oraz ogrzewaniem piecowym. Główne ulice Śródmieścia: Wojska Polskiego, Piłsudskiego, z konieczności stanowią trasy dla ruchu tranzytowego, w ruchu komunikacyjnym daje się zauważyć przewagę transportu prywatnego nad publicznym. Rewitalizacja obszaru winna być ukierunkowana na podniesienie standardu przestrzeni śródmieścia, uczynienie z niego lokalizacji „prestizowej” a zarazem dobrym miejscem do życia dla mieszkańców.</p>

Tab.24. Obszar IV – śródmieście

Obszar IV	4.1.4. Śródmieście		
Zidentyfikowane problemy	SFERA PRZESTRZENNA	SFERA SPOŁECZNA	SFERA GOSPODARCZA
	<ul style="list-style-type: none"> – nieodpowiednie zagospodarowanie pustych przestrzeni otaczających „starą tkankę” urbanistyczną, brak harmonii, – nadmierna koncentracja ruchu tranzytowego w centralnej części miasta, – niedostateczna przepustowość większości ciągów komunikacyjnych, – starzenie się substancji mieszkaniowej głównie w zespołach zabudowy z XIX i XX wieku. 	<ul style="list-style-type: none"> – wzrost patologii społecznych – brak tworzenia stref bezpieczeństwa i zapobiegania przestępczości w zagrożonych patologiami społecznymi obszarach miast, – zdegradowane obiekty budownictwa mieszkaniowego, – zdegradowane budynki kulturalne. 	<ul style="list-style-type: none"> – brak tworzenia w zdegradowanych dzielnicach warunków lokalowych i infrastrukturalnych do rozwoju małej i średniej przedsiębiorczości, działalności kulturalnej i edukacyjnej, – obiekty zabytkowe ulegające postępującej degradacji i dewastacji.

Tab.25. Obszar V – zabudowa wielorodzinna „Błokowiska”

Obszar V	4.1.5. Zabudowa wielorodzinna „Błokowiska”
Granice obszaru	Obszar obejmuje północne tereny miasta. Osiedle Północ II położone jest między ulicami Kajki oraz Sikorskiego i trakcją kolejową. Natomiast osiedle Północ I łączy się z Osiedlem Północ II poprzez ulicę Sikorskiego. W skład ulic należących do osiedla wchodzi ulice leżące na północ od ulicy Mickiewicza. Kolejnym terenem należącym do obszaru V jest osiedle Konieczki usytuowane w północno – wschodniej części miasta. Granice tego osiedla wyznaczają ulice Kolonia, Bora Komorowskiego i Witosa. Do obszarów zabudowy wielorodzinnej zaliczamy także Osiedle Bogdanowicza i Kochanowskiego leżące przy ulicy Kilińskiego.
Charakterystyka	Osiedle wielorodzinne w Elku powstały na tzw. „zielonych polach”, ich rozwój był dynamiczny. Obszar V pełni funkcje mieszkaniowe, rekreacyjne, usługowe i komercyjne (ogólnomiejskie i dzielnicowe), z przewagą funkcji mieszkaniowej o średniej i dużej intensywności. Obszar jest przedłużeniem koncentracji usługowej i komercyjnej Śródmieścia. W środkowej części dominują usługi i wielorodzinne osiedla mieszkaniowe, część południową stanowią w większości tereny usług komercyjnych. „Błokowiska” charakteryzują się brakiem przestrzeni zaaranżowanej pod potrzeby dzieci i młodzieży. Nie ma dostatecznej ilości placów zabaw, urządzeń sportowych i miejsc do gier sportowych oraz zajęć rekreacyjnych.
Ulice wchodzące w skład obszaru	<ul style="list-style-type: none"> – Osiedle Północ II: Baczyńskiego, Grodzieńska, Kajki, Korczaka, Warszawska, Wileńska, – Osiedle Północ I: Gdańska, Gizewiusza, Konopnickiej, Moniuszki, Piłsudskiego, Sikorskiego, Świackiego „Sępa”, Toruńska, Wawelska, Wojska Polskiego – Osiedle Konieczki: Bahrkego, Bora Komorowskiego, Dobrzańskiego, Generała Okulickiego, Grota Rowackiego, Kolonia, Piwnika „Ponurego”, Podharskiego, Witosa – Osiedle Bogdanowicza: Kilińskiego, Koszykowa, Piękna – Osiedle Kochanowskiego: Matejki, Targowa – Osiedle Jeziorna: Brata Jana Jakubczaka, Jana Pawła II , Jeziorna, Ks. Jerzego Popieluszki, Mariampolska, Matki Teresy z Kalkuty, Wyszynskiego, Św. D. Savio, Św. J. Bosko, Św. M. Kolbe, Św. R. Kalinowskiego Wielkanocna.

Tab.26. Obszar V – zabudowa wielorodzinna „Blokowiska”

Obszar V	4.1.5. Zabudowa wielorodzinna „Blokowiska”		
<p>Uzasadnienie wyboru obszaru</p>	<p>Degradacja techniczna dotyczy przede wszystkim dzielnic bloków mieszkaniowych, powstałych w latach 70-tych i 80-tych ubiegłego wieku. Budowane w przestarzałych technologiach wielkiej płyty budynki wymagają pilnej ingerencji. Jednym z najważniejszych czynników, mających zasadniczy wpływ na rozwój ogólny miasta i decydujących o atrakcyjności jego wizerunku - są warunki życia codziennego, które zależą w szczególności od rozwoju funkcji mieszkaniowej i infrastruktury społecznej, nadążających za zwiększającymi się potrzebami i oczekiwaniami mieszkańców. W dużych skupiskach ludności, a takimi są te dzielnice, powstają także problemy i napięcia społeczne. Tworzą się tu, zwłaszcza wśród młodzieży, grupy zagrożone wykluczeniem środowiskowym. Powstanie infrastruktury kulturalnej, sportowej, informatycznej, terapeutyczno-poradniczej i opiekuńczej na osiedlach zapoczątkuje proces zmiany tych niekorzystnych postaw młodzieży. Koncepcja rewitalizacji wskazanego obszaru to kręgosłup całego Program Rewitalizacji. Obszar V w Elku to główny element służący poprawie życia społeczności lokalnej.</p>		
<p>Zidentyfikowane problemy</p>	<p>SFERA PRZESTRZENNA</p>	<p>SFERA SPOŁECZNA</p>	<p>SFERA GOSPODARCZA</p>
	<ul style="list-style-type: none"> - brak miejsc pod budownictwo wielorodzinne, - degradacja techniczna i estetyczna obszarów zabudowy wielorodzinnej, - zły stan elewacji budynków, - brak na osiedlach terenów urządzonej zieleni. 	<ul style="list-style-type: none"> - występowanie patologii społecznych (liczne dewastacje, alkoholizm), - wysoka przestępczość, - niski poziom bezpieczeństwa mieszkańców, - brak miejsc rekreacji dla mieszkańców (dzieci i młodzieży), - brak kreatywności ze strony mieszkańców. 	<ul style="list-style-type: none"> - postępująca degradacja infrastrukturalna i społeczna zabudowy.

Tab.27. Obszar VI – Zielony (parki i cmentarze)

Obszar VI	4.1.6. Zielony (parki i cmentarze)
Granice obszaru	Cmentarz Komunalny „część stara” mieszcząca się przy ul. Cmentarnej oraz „część nowa” przy ul. Towarowej. Park Solidarności znajdujący się w kwartale ul. Mickiewicza, 3-go maja, Armii Krajowej i Małeckich. Park przy ul. Dąbrowskiego w pobliżu Dworca Kolejowego i Autobusowego oraz stacji Kolei Wąskotorowej.
Charakterystyka	W Elku występuje stosunkowo mało obszarów zielonych. W centralnej części miasta znajduje się Park Solidarności założony na przełomie XIX i XX wieku. Park jest cennym obiektem na zabytkowej mapie miasta Elk. Zarządzanie zielenią w Elku jest podzielone pomiędzy kompetencje wielu zarządców, wydziałów i podmiotów gospodarczych.
Ulice wchodzące w skład obszaru	Armii Krajowej, Cmentarna, Dąbrowskiego, Małeckich, Matejki, Mickiewicza, Targowa, Towarowa, 3-go Maja.
Uzasadnienie wyboru obszaru	Zieleń miejska decyduje w dużej mierze o komforcie życia w mieście, gdyż są to elementy przyrody znajdujące się w „zasięgu ręki” mieszkańca. Ma to istotny wpływ na samopoczucie i zdrowie mieszkańców. Obszar VI wyodrębniono aby zapewnić właściwy stan techniczny alejek oraz obiektów małej architektury, jak również zabezpieczyć znajdujące się tam elementy zabytkowe, zahamować procesy ich degradacji, a także wyeksponować ich wartości artystyczne i estetyczne oraz przeprowadzić renowację zieleni niskiej i wysokiej. Realizacja tego przedsięwzięcia przyczyni się przede wszystkim do ochrony i zachowania materialnego dziedzictwa kulturowego. Renowacja Parku Solidarności pozwoli na większe udostępnienie zabytku na cele publiczne oraz jego popularyzację.

Tab.28. Obszar VI – Zielony (parki i cmentarze)

Obszar VI	4.1.6. Zielony (parki i cmentarze)		
	SFERA PRZESTRZENNA	SFERA SPOŁECZNA	SFERA GOSPODARCZA
Zidentyfikowane problemy	<ul style="list-style-type: none"> – niewielka ilość urządzonych terenów zieleni publicznej, – brak wykształconego spójnego systemu terenów zieleni miejskiej, – zaniedbania w zakresie gospodarowania terenami zielonymi w przestrzeni publicznej powodującej ich degradację, 	<ul style="list-style-type: none"> – brak miejsca do spędzenia wolnego czasu, – wzrost patologii społecznych. 	<ul style="list-style-type: none"> – zaniedbanie i postępująca degradacja zabytkowych cmentarzy, – brak monitoringu. – zdegradowane obszary terenów zielonych.

Tab.29. Obszar VII – poprzemysłowy

Obszar VII	4.1.7. Poprzemysłowy
Granice obszaru	Obszar obejmujący tereny po byłych zakładach: „Lenpol”, „POM”, po tartaku, bazie GS-u, „Zamrażalni”. Są to tereny poprzemysłowe wymagające rewitalizacji w celu zwiększenia ich atrakcyjności dla inwestorów zewnętrznych.
Charakterystyka	Stan techniczny infrastruktury w obszarze VII objętym rewitalizacją jest zły. Z uwagi na długoletnie zaniedbania obszar ten, leżący w strefie przemysłowej miasta, wymaga zdecydowanych działań w zakresie przygotowania infrastruktury pod rozwój przedsiębiorczości. Rewitalizacja tego terenu wpłynie znacząco na poprawę układu transportowego w mieście ułatwiając dostęp do przedsiębiorstw położonych przy ulicy Towarowej i w Podstrefie Elk Suwalskiej Specjalnej Strefy Ekonomicznej. Rewitalizacja tego terenu przyczyni się do dostosowania warunków infrastrukturalnych dla zapewnienia pełnej i atrakcyjniejszej oferty dla przedsiębiorstw, a także przyczyni się do zahamowania procesu stopniowej degradacji obszarów poprzemysłowych.
Ulice wchodzące w skład obszaru	Towarowa, Matejki, Kolejowa, Okulickiego, Bora – Komorowskiego oraz Dolna
Uzasadnienie wyboru obszaru	Obszar po byłym przedsiębiorstwie „LENPOL” z uwagi na swoją potencjalną atrakcyjność inwestycyjną – położony jest w bezpośrednim sąsiedztwie Suwalskiej Specjalnej Strefy Ekonomicznej oraz cmentarza komunalnego i znaczne zaniedbanie, to teren wymagający szczególnego wsparcia, bowiem kumuluje się tutaj kilka czynników negatywnie oddziałujących na poziom rozwoju gospodarczego i jakość życia mieszkańców tak tego obszaru, jak i całego miasta. Dzięki rewitalizacji terenu po byłej bazie „LENPOL” miasto zyska teren wysokiej klasy inwestycyjnej i pojawi się na mapie regionu jako miasto dbające o swój rozwój, przyjazne inwestycyjnie, otwarte na inicjatywy lokalne i regionalne.

Tab.30. Obszar VII – przemysłowy

Obszar VII	4.1.7. Przemysłowy		
	SFERA PRZESTRZENNA	SFERA SPOŁECZNA	SFERA GOSPODARCZA
Zidentyfikowane problemy	<ul style="list-style-type: none"> - duża powierzchnia niewykorzystanego terenu, - zły stan infrastruktury technicznej, - niepodejmowanie działań na obszarze powoduje jego naturalną degradację, - niewystarczająca drożność komunikacyjna ulic miasta, - pogłębiający się zły stan techniczny terenu po byłym przedsiębiorstwie „Lenpol”, - degradacja części infrastruktury miasta wraz z postępującą jej redukcją. 	<ul style="list-style-type: none"> - słabe zainteresowanie inwestorów zewnętrznych, - niski rozwój przedsiębiorczości na terenach przemysłowych, - brak nowych miejsc pracy na terenach przemysłowych. 	<ul style="list-style-type: none"> - brak nowoczesnej bazy gospodarczej, - ograniczone tworzenie wizerunku miasta jako ośrodka atrakcyjnego do inwestowania i współpracy gospodarczej, - słabo zwiększająca się efektywność i produktywność istniejących form gospodarowania, - niewykorzystany potencjał zasobów inwestycyjnych.

9. OPIS PROJEKTÓW UJĘTYCH W PROGRAMIE REWITALIZACJI Z PODZIAŁEM NA OBSZARY WYODRĘBNIONE DO REWITALIZACJI I Z PRZEDSTAWIENIEM ISTNIEJĄCYCH PROBLEMÓW OCHRONY ŚRODOWISKA

Tab.31. Obszar I

I. Obszar atrakcyjny turystycznie i sportowo-rekreacyjnie		
Lp.	Tytuł projektu	Zdefiniowane problemy ochrony środowiska
PT 1	Rewitalizacja budynku przy ul. Pułaskiego 2 wraz z zagospodarowaniem brzegu jeziora w obszarze ulic Pułaskiego i Nadjeziornej	<ul style="list-style-type: none"> - duża presja inwestorów na zabudowę terenów biologicznie czynnych wzdłuż brzegu jeziora (zatoki parkingowe, ogrody piwne), - częsta dewastacja nasadzeń drzew i krzewów, - brak przybrzeżnej roślinności stanowiącej naturalny filtr chroniący jezioro przed zanieczyszczeniami, - zaśmiecanie brzegów jeziora,
PT 2	Modernizacja ciągów pieszych i budowa ścieżki rowerowej w ul. Nadjeziornej i Pułaskiego	<ul style="list-style-type: none"> - duża presja inwestorów na zabudowę terenów biologicznie czynnych wzdłuż brzegu jeziora (zatoki parkingowe, ogrody piwne), - częsta dewastacja nasadzeń drzew i krzewów,
PT 3	Zagospodarowanie Placu Jana Pawła II	<ul style="list-style-type: none"> - brak separatorów podczyszczających wody opadowe spływające z nawierzchni utwardzonych do rzeki Elk, - hałas komunikacyjny,
PT 4	Modernizacja Elckiej Kolei Wąskotorowej na potrzeby turystyki	<ul style="list-style-type: none"> - hałas komunikacyjny, - zanieczyszczenie powietrza niską emisją,
PT 5	Rewitalizacja Wyspy Zamkowej w Elku	<ul style="list-style-type: none"> - nieurządzone części terenów zielonych wyspy, - zaśmiecanie brzegów jeziora,
PT 6	Budowa dróg na os. Grunwaldzkim	<ul style="list-style-type: none"> - brak kanalizacji sanitarnej (nieszczelne szamba), - brak kanalizacji deszczowej ulic osiedla, - nieurządzone, zanieczyszczone, podmokły teren zieleni wewnątrz osiedla, - znaczne zanieczyszczenie powietrza niską emisją z domowych kotłowni c.o.,
PT 7	Dostosowanie architektury budynku ECK do zabudowy pierzei ulicy Wojska Polskiego	<ul style="list-style-type: none"> - duży poziom hałasu komunikacyjnego z ul. Wojska Polskiego,
PT 8	Budowa amfiteatru przy Elckim Centrum Kultury	<ul style="list-style-type: none"> - brak problemów,
PT 9	Modernizacja bazy sportowo-rekreacyjnej w mieście	<ul style="list-style-type: none"> - nieurządzone tereny zieleni publicznej,
PT 10	Kompleksowa modernizacja obiektów sportowo-rekreacyjnych przy MOSiR w Elku dla rozwoju turystyki	<ul style="list-style-type: none"> - brak problemów,
PT 11	Modernizacja głównej płyty boiska i bieżni lekkoatletycznej wraz z trybunami i budynkami zaplecza sportowego	<ul style="list-style-type: none"> - brak problemów,
PT 12	Boisko piłkarskie przy Szkole Podstawowej nr 9	<ul style="list-style-type: none"> - brak problemów,

PT 13	Budowa Elckiej Promenady dla podniesienia atrakcyjności turystycznej miasta	<ul style="list-style-type: none"> - zaśmiecanie terenów nadjeziornych, nadrzecznych i rzeki Elk, - wiosenne wypalanie łąk i trzcinowisk, - brak separatorów na części kolektorów deszczowych odprowadzających wody opadowe do jeziora i rzeki,
PT 14	Humanizacja Osiedla Jeziorna –Centrum rekreacyjne dla dzieci i młodzieży na osiedlu Jeziorna	<ul style="list-style-type: none"> - mała ilość urządzonych terenów zieleni publicznej,
PT 15	Rekreacyjny ciąg pieszo-rowerowy na os. Jeziorna	<ul style="list-style-type: none"> - mała ilość urządzonych terenów zieleni publicznej,
PT 16	Rewitalizacja obszaru w rejonie wieży ciśnień	<ul style="list-style-type: none"> - duży poziom hałasu komunikacyjnego z węzła drogowego przy wieży ciśnień,
PT 17	Zagospodarowanie turystyczne terenu przy promenadzie	<ul style="list-style-type: none"> - zaśmiecanie brzegów jeziora, - dewastacja zieleni,
PT 18	Zastosowanie odnawialnych źródeł energii na potrzeby ogrzewania budynku CEE w Elku	<ul style="list-style-type: none"> - nadmierna eksploatacja nieodnawialnych źródeł energii,
PT 19	Modernizacja powiatowego stadionu lekkoatletycznego wraz z kompleksem obiektów sportowych przy Zespole Szkół nr 1 w Elku	<ul style="list-style-type: none"> - brak problemów,

Tab.32. Obszar II

II. Obszar powojсковy		
Lp.	Tytuł projektu	Zdefiniowane problemy ochrony środowiska
PW 1	Rewitalizacja terenu po byłej jednostce wojskowej przy ulicy Kościuszki w Elku	<ul style="list-style-type: none"> - zanieczyszczenie powietrza niską emisją,
PW 2	Adaptacja budynku pokoszarowego przy ulicy Kościuszki	<ul style="list-style-type: none"> - zanieczyszczenie powietrza niską emisją,
PW 3	Rewitalizacja terenów po Wojskowym Zakładzie Remontowo-Budowlanym w Elku	<ul style="list-style-type: none"> - brak sieci kanalizacji sanitarnej i deszczowej, - w sąsiedztwie znajduje się teren skażony substancjami ropopochodnymi z byłych magazynów CPN,
PW 4	Budowa ulicy Norwida - Dąbrowskiego	<ul style="list-style-type: none"> - hałas komunikacyjny (kolejowy),

Tab.33. Obszar III

III. Obszar zabudowy starej i jednorodzinnej		
Lp.	Tytuł projektu	Zdefiniowane problemy ochrony środowiska
PJ 1	Rewitalizacja budynków mieszkalnych na osiedlu Zatorze – przy ul. Mazurskiej 5, 6, 7, 8, 9 i 13	<ul style="list-style-type: none"> - znaczne zanieczyszczenie powietrza niską emisją z domowych kotłów c.o. (w zimie), - istniejące enklawy osiedla bez sieci kanalizacji sanitarnej i deszczowej, - część budynków mieszkalnych i gospodarczych posiada elementy budowlane zawierające azbest,
PJ 2	Termomodernizacja budynku mieszkalnego przy ul. Kraszewskiego 9	<ul style="list-style-type: none"> - znaczne zanieczyszczenie powietrza niską emisją z domowych kotłów c.o. (w zimie), -
PJ 3	Modernizacja ulicy Bema	<ul style="list-style-type: none"> - znaczne zanieczyszczenie powietrza niską emisją z domowych kotłów c.o. (w zimie),

Prognoza oddziaływania na środowisko		Program Rewitalizacji Elku
PJ 4	Budowa ulicy Ogrodowej i Sasankowej	- znaczne zanieczyszczenie powietrza niską emisją z domowych kotłów c.o. (w zimie),
PJ 5	Prace rewitalizacyjne na osiedlu Zatorze	- znaczne zanieczyszczenie powietrza niską emisją z domowych kotłów c.o. (w zimie), - część budynków mieszkalnych i gospodarczych posiada elementy budowlane zawierające azbest, - istniejące enklawy osiedla bez sieci kanalizacji sanitarnej i deszczowej
PJ 6	Rewitalizacja budynku mieszkalnego na osiedlu Zatorze – przy ulicy Suwalskiej 17	- znaczne zanieczyszczenie powietrza niską emisją z domowych kotłów c.o. (w zimie),
PJ 7	Prace rewitalizacyjne na osiedlu Szyba – rejon I	- brak kanalizacji sanitarnej i deszczowej, - część budynków posiada elementy budowlane zawierające azbest
PJ 8	Prace rewitalizacyjne na osiedlu Szyba – rejon II	- część budynków posiada elementy budowlane zawierające azbest
PJ 9	Prace rewitalizacyjne starych budynków mieszkalnych przy ulicy Grajewskiej 2, 6, 7, 8, 16.	- część budynków nie podłączona do sieci kanalizacji sanitarnej, - duże natężenie hałasu komunikacyjnego z ulicy Grajewskiej,
PJ 10	Budowa ulic na osiedlu „Pod Lasem” – ul. Wrzosowa	- brak kanalizacji deszczowej

Tab.34. Obszar IV

IV. Obszar śródmieście		
Lp.	Tytuł projektu	Zdefiniowane problemy ochrony środowiska
PŚ 1	Budowa parkingów w centrum miasta	- najwyższe stężenia zanieczyszczeń NO ₂ w mieście, - stosunkowo duże stężenia SO ₂ w powietrzu w okresie zimowym, - wysoki poziom hałasu komunikacyjnego, - bardzo mała ilość terenów zieleni miejskiej
PŚ 2	Alternatywny pasaż ruchu pieszego równoległy do ulicy Armii Krajowej	- j. w.
PŚ 3	Rewitalizacja budynków mieszkalnych przy ulicach: Mickiewicza, Konopnickiej, Piłsudskiego	- j. w.
PŚ 4	Rewitalizacja budynków mieszkalnych przy ulicach: Piłsudskiego i Moniuszki	- j. w.
PŚ 5	Rewitalizacja budynku mieszkalnego przy ulicy Mickiewicza oraz budynków użyteczności publicznej przy ulicy Piłsudskiego	- j. w.
PŚ 6	Budowa układu komunikacyjnego i parkingów przy ul. Piłsudskiego 2, 4, 6	- j. w.
PŚ 7	Modernizacja budynku głównego Urzędu Miasta	- j. w.
PŚ 8	Modernizacja budynku na potrzeby administracyjne – Piłsudskiego 6	- j. w.
PŚ 9	Rewitalizacja budynków mieszkalnych przy ulicach: Mickiewicza, Gdańskiej i Moniuszki	- j. w.
PŚ 10	Budowa ulicy Mickiewicza – II etap	- j. w.
PŚ 11	Rewitalizacja budynków mieszkalnych przy ulicach: Gdańskiej, Świeckiego Sępa i Toruńskiej	- j. w.
PŚ 12	Likwidacja barier architektonicznych, urbanistycznych, technicznych, komunikacyjnych – dostosowanie dla potrzeb osób niepełnosprawnych	- j. w.
PŚ 13	Prace renowacyjne w budynkach mieszkalnych przy ulicach: Dąbrowskiego, Armii Krajowej, Mickiewicza i Magazynowej	- j. w.

PŚ 14	Prace renowacyjne w budynkach mieszkalnych przy ulicach: Wawelskiej, Armii Krajowej i Magazynowej	- j. w.
PŚ 15	Prace renowacyjne w budynkach mieszkalnych przy ulicach: Wawelskiej, Armii Krajowej i Orzeszkowej	- j. w.
PŚ 16	Renowacja zabytkowej kamienicy przy ul. Armii Krajowej 25	- j. w.
PŚ 17	Prace renowacyjne w budynkach mieszkalnych przy ulicach: Orzeszkowej, Mickiewicza i Armii Krajowej	- j. w.
PŚ 18	Prace renowacyjne w budynkach mieszkalnych przy ulicach: Orzeszkowej, Armii Krajowej, Kościuszki i Chopina	- j. w.
PŚ 19	Prace renowacyjne w budynkach mieszkalnych przy ulicy Armii Krajowej	- j. w.
PŚ 20	Humanizacja starej zabudowy wielorodzinnej przy ulicy Gdańskiej – Rewitalizacja budynków o numerach: 2, 8, 16, 18, 20, 22, 24, 26, 28	- j. w.
PŚ 21	Humanizacja starej zabudowy wielorodzinnej przy ulicach: Gdańskiej i Gizewiusza	- j. w.
PŚ 22	Prace renowacyjne w budynkach mieszkalnych przy ulicach: Mickiewicza i Wawelskiej	- j. w.
PŚ 23	Prace renowacyjne w budynkach mieszkalnych przy ulicy Mickiewicza – Rewitalizacja budynków o numerach: 33, 35, 37, 39, 39A	- j. w.
PŚ 24	Prace renowacyjne w budynkach mieszkalnych przy ulicach: Kościuszki, Żeromskiego i Stary Rynek	- j. w.
PŚ 25	Prace renowacyjne w budynkach mieszkalnych przy ulicach: Wojska Polskiego, Kościuszki, Słowackiego i Armii Krajowej	- j. w.
PŚ 26	Prace renowacyjne w budynkach mieszkalnych przy ulicach: Kościuszki, Słowackiego, Armii Krajowej i Chopina	- j. w.
PŚ 27	Prace renowacyjne w budynkach mieszkalnych przy ulicach: Wojska Polskiego, Mickiewicza, Słowackiego i Armii Krajowej	- j. w.
PŚ 28	Prace renowacyjne w budynkach mieszkalnych przy ulicy Wojska Polskiego – rejon I, Rewitalizacja budynków o numerach: 1, 1A, 1B, 5, 5A, 7, 9, 15, 17, 19	- j. w.
PŚ 29	Prace renowacyjne w budynkach mieszkalnych przy ulicy Wojska Polskiego – rejon II, Rewitalizacja budynków o numerach: 33, 33A, 35, 37	- j. w.
PŚ 30	Prace renowacyjne w budynkach mieszkalnych przy ulicy Wojska Polskiego – rejon III, Rewitalizacja budynków o numerach: 51, 55, 57, 61, 63, 69A, 71, 71A	- j. w. - budynek ul. Wojska Polskiego 55 ma elementy budowlane zawierające azbest,
PŚ 31	Gospodarka wodno – ściekowa aglomeracji Elk	- awaryjność niektórych odcinków sieci kanalizacyjnej, - brak sieci kanalizacyjnej w niektórych obszarach miasta,

Tab.35. Obszar V

V. Obszar zabudowy wielorodzinnej „Blokowiska”		
Lp.	Tytuł projektu	Zdefiniowane problemy ochrony środowiska
PB 1	Humanizacja blokowisk na osiedlu Północ II – rejon I	- część budynków mieszkalnych posiada elementy budowlane zawierające azbest,
PB 2	Tworzenie osiedlowych placów integracji dzieci i młodzieży – Wielki sport na małych osiedlach	- część budynków mieszkalnych posiada elementy budowlane zawierające azbest
PB 3	Infrastruktura osiedla Kajki II	- brak kanalizacji sanitarnej i deszczowej na całym obszarze osiedla,
PB 4	Budowa ul. Asnyka na osiedlu Kajki I	- brak problemów,

PB 5	Humanizacja blokowisk na osiedlu Północ II – rejon II	- j. w.
PB 6	Stworzenie przyjaznej przestrzeni wokół bloków mieszkalnych na osiedlu Konieczki w Elku	- j. w.
PB 7	Humanizacja blokowisk na osiedlu Konieczki – rejon I	- j. w.
PB 8	Humanizacja blokowisk na osiedlu Konieczki – rejon II	- j. w.
PB 9	Budowa ul. Bahrkego, Kolonia, Bora Komorowskiego, Piwnika Ponurego	- brak problemów,
PB 10	Humanizacja blokowisk na osiedlu Północ I – rejon I	- część budynków mieszkalnych posiada elementy budowlane zawierające azbest
PB 11	Humanizacja blokowisk na osiedlu Północ I – rejon II	- j. w.
PB 12	Humanizacja blokowisk na osiedlu Północ I – rejon III	- j. w.
PB 13	Termomodernizacja budynków i poprawa infrastruktury technicznej na osiedlu Północ I	- j. w.
PB 14	Termomodernizacja budynków mieszkalnych przy ulicy Świeckiego Sępa	- j. w.
PB 15	Humanizacja blokowisk przy ulicy Gdańskiej i Gizewiusza	- j. w.
PB 16	Humanizacja blokowisk na osiedlu Kochanowskiego wraz z zagospodarowaniem otoczenia międzyblokowego	- j. w.
PB 17	Budowa ulic na osiedlu Kochanowskiego: ul. Korsaka, Wańkowicza, Dąbrowskiej, Nałkowskiej	- brak kanalizacji deszczowej
PB 18	Modernizacja ulicy Pięknej wraz z rewitalizacją i termomodernizacją budynków mieszkalnych	- w części ulicy brak kanalizacji sanitarnej i deszczowej, - część budynków mieszkalnych posiada elementy budowlane zawierające azbest
PB 19	Modernizacja ulicy Pięknej – I etap	- brak kanalizacji sanitarnej i deszczowej,
PB 20	Międzyblokowe place sportowo-rekreacyjne- ul. Kilińskiego 36	- brak problemów,
PB 21	Humanizacja blokowisk na osiedlu Bogdanowicza	- część budynków mieszkalnych posiada elementy budowlane zawierające azbest
PB 22	Humanizacja blokowisk na osiedlu Baranki – rejon I wraz z zagospodarowaniem terenu	- j. w.
PB 23	Humanizacja blokowisk na osiedlu Baranki – rejon II wraz z zagospodarowaniem terenu	- j. w.
PB 24	Budowa chodnika w ulicy Baranki	- brak problemów,
PB 25	Budowa ulic na os. Jeziorna : ul. E.Samsela, M.Kolbe, Św.Franciszka, Jana Bosko, Br.Jakubczaka, Matki Teresy z Kalkuty	- brak urządzonych terenów zieleni,
PB 26	Budowa ulicy Św. Ojca Pio i ul. Wielkanocnej na os. Jeziorna	- brak urządzonych terenów zieleni,
PB 27	Poprawa warunków technicznych budynków zrealizowanych w technologii z wielkiej płyty, Osiedle Północ II – ul. Kajki 30, 32, ul.Wileńska 29	- budynki mieszkalne posiadają elementy budowlane zawierające azbest
PB 28	Poprawa warunków technicznych budynków zrealizowanych w technologii z wielkiej płyty, Osiedle Północ II – ul.Grodzińska 9, 7, 12	- budynki mieszkalne posiadają elementy budowlane zawierające azbest
PB 29	Poprawa warunków technicznych budynków zrealizowanych w technologii z wielkiej płyty, Osiedle Konieczki – ul.Okulickiego 2, 4, 6, ul.Piwnika Ponurego 5	- budynki mieszkalne posiadają elementy budowlane zawierające azbest

Tab.36. Obszar VI

VI. Obszar zielony (parki i cmentarze)		
Lp.	Tytuł projektu	Zdefiniowane problemy ochrony środowiska
PZ 1	Renowacja zabytkowego Parku Solidarności wraz z modernizacją budynków mieszkalnych przy ulicach: Maleckich i 3-go Maja	- najwyższe stężenia zanieczyszczeń NO ₂ w mieście, - stosunkowo duże stężenia SO ₂ w powietrzu w okresie zimowym, - wysoki poziom hałasu komunikacyjnego,
PZ 2	Renowacja zabytkowej kamienicy przy ul. Maleckich 3 w ramach rewitalizacji miasta	- j. w.
PZ 3	Renowacja zabytkowego Parku Solidarności	- j. w.
PZ 5	Renowacja parku przy ulicy Słowackiego	- j. w.
PZ 6	Renowacja cmentarzy	- celowe niszczenie starych drzew przez opiekunów grobowców,

Tab.37. Obszar VII

VII. Obszar przemysłowy		
Lp.	Tytuł projektu	Zdefiniowane problemy ochrony środowiska
PP 1	Przebudowa dróg w dzielnicy przemysłowej „Lenpol”	- duże stężenia pyłu zawieszonego w powietrzu, - duże stężenia SO ₂ w powietrzu, - braki w sieci kanalizacji sanitarnej, - brak kanalizacji deszczowej,
PP 2	Budowa biblioteki przy Wyższym Seminarium Duchownym (na terenie byłego zakładu „Sklejki”)	- duże stężenia zanieczyszczeń NO ₂ w powietrzu, - stosunkowo duże stężenia SO ₂ w powietrzu w okresie zimowym,
PP 3	Prace rewitalizacyjne na ulicy Matejki (dawna baza POM)	- część budynków posiada elementy budowlane zawierające azbest
PP 4	Prace rewitalizacyjne na ulicy Towarowej	- duże stężenia pyłu zawieszonego w powietrzu, - duże stężenia SO ₂ w powietrzu, - braki w sieci kanalizacji sanitarnej, - brak kanalizacji deszczowej, - budynek przy ul. Towarowej 14 posiada elementy budowlane zawierające azbest,
PP 5	Budowa osiedla socjalnego przy ulicy Sikorskiego (budynki socjalne przy ul. Sikorskiego)	- brak sieci kanalizacji sanitarnej, - brak kanalizacji deszczowej,
PP 6	Kompleksowe przygotowanie terenu pod inwestycje w Miejskiej Strefie Rozwoju „Techno-Park” w Elku	- brak sieci kanalizacji sanitarnej, - brak kanalizacji deszczowej,
PP 7	Rozbudowa „Techno-Parku” w Elku	- brak sieci kanalizacji sanitarnej, - brak kanalizacji deszczowej,

10. REALIZACJA PLANOWANYCH ZADAŃ W LATACH 2007 – 2013 NA OBSZARACH REWITALIZOWANYCH W KONTEKŚCIE ICH WPŁYWU NA ŚRODOWISKO

Ocenę wpływu na środowisko realizowanych przedsięwzięć reguluje w polskim prawodawstwie *ustawa z dnia 3 października 2008 r. o udostępnianiu informacji o środowisku i jego ochronie, udziale społeczeństwa w ochronie środowiska oraz o ocenach oddziaływania na środowisko (Dz.U. z 2008r. Nr 199, poz. 1227)*. Zapis art. 59 tej ustawy stanowi, iż realizacja niżej wymienionych przedsięwzięć wymaga przeprowadzenia oceny oddziaływania na środowisko (w procesie uzyskania decyzji o środowiskowych uwarunkowaniach) :

- planowanego przedsięwzięcia mogącego zawsze znacząco oddziaływać na środowisko,
- planowanego przedsięwzięcia mogącego potencjalnie znacząco oddziaływać na środowisko, jeżeli obowiązek przeprowadzenia oceny oddziaływania przedsięwzięcia na środowisko został stwierdzony na podstawie art. 63 ust 1 ustawy,
- realizacja innych przedsięwzięć niż wyżej wymienione, jeżeli przedsięwzięcie to może znacząco oddziaływać na obszar Natura 2000, a nie jest bezpośrednio związane z ochroną tego obszaru lub nie wynika z tej ochrony,
- realizacja innych przedsięwzięć, jeżeli obowiązek przeprowadzenia oceny oddziaływania przedsięwzięcia na obszar Natura 2000 został stwierdzony na podstawie art. 96 ust. 1 ustawy.

Do czasu wydania nowego rozporządzenia wykonawczego do ww. ustawy określającego rodzaje przedsięwzięć mogących zawsze znacząco oddziaływać na środowisko oraz mogących potencjalnie znacząco oddziaływać na środowisko art. 173 ust. 2 ustawy stanowi, iż :

- za przedsięwzięcia mogące zawsze znacząco oddziaływać na środowisko, uważa się określone w dotychczasowych przepisach przedsięwzięcia mogące znacząco oddziaływać na środowisko, wymagające sporządzenia raportu o oddziaływaniu na środowisko,
- za przedsięwzięcia mogące potencjalnie znacząco oddziaływać na środowisko, uważa się określone w dotychczasowych przepisach przedsięwzięcia mogące znacząco oddziaływać na środowisko, dla których obowiązek sporządzenia raportu o oddziaływaniu na środowisko może być stwierdzony.

Dotychczasowym przepisem w tym zakresie jest *Rozporządzenie Rady Ministrów z dnia 9 listopada 2004 r. w sprawie określenia rodzajów przedsięwzięć mogących znacząco oddziaływać na środowisko oraz szczegółowych uwarunkowań związanych z kwalifikowaniem przedsięwzięcia do sporządzania raportu o oddziaływaniu na środowisko (Dz.U.Nr 257, poz. 2573 z późn. zm.)*. Jednak ww. rozporządzenie w ocenie Komisji Europejskiej nieprawidłowo transponuje niektóre zapisy *Aneksu II Dyrektywy 85/337/EWG Rady z dnia 27 czerwca 1985 r. w sprawie oceny skutków dla*

środowiska niektórych publicznych i prywatnych przedsięwzięć. Dotyczy to szczególnie zastosowanych w polskim rozporządzeniu progów ilościowych w odniesieniu do niektórych przedsięwzięć określonych w § 3 tego rozporządzenia. W związku z niezgodnością polskich przepisów z wymogami Dyrektywy 85/337/EWG, Minister Rozwoju Regionalnego wydał w dniu 3 czerwca 2008 r. wytyczne w zakresie postępowania w sprawie oceny oddziaływania na środowisko dla przedsięwzięć współfinansowanych z krajowych lub regionalnych programów operacyjnych (*Monitor Polski Nr 48, poz. 433*). Pkt. 5 ww. wytycznych informuje iż, „w związku z finansowaniem przedsięwzięć ze środków pochodzących z budżetu Wspólnoty Europejskiej i uprawnieniami kontrolnymi Komisji Europejskiej w zakresie realizacji projektów należy zapewnić przeprowadzenie postępowania OOS uwzględniając zasadę pierwszeństwa prawa wspólnotowego oraz obowiązek prowsólnotowej wykładni przepisów prawa krajowego”.

W projektach planowanych do realizacji w ramach Programu Rewitalizacji Elku nie ma przedsięwzięć, które kwalifikowałyby się do grupy przedsięwzięć mogących zawsze (każdorazowo) znacząco oddziaływać na środowisko. Z uwagi na charakter i zakres oddziaływania planowanych przedsięwzięć oraz odległość miasta Elku od najbliższych obszarów Sieci Ekologicznej Natura 2000, nie ma też przedsięwzięć, które kwalifikowałyby do przedsięwzięć mogących znacząco oddziaływać na obszary Natura 2000. Natomiast znaczna część planowanych do realizacji zadań kwalifikuje się do przedsięwzięć mogących potencjalnie znacząco oddziaływać na środowisko, tzn. są wymienione w § 3 Rozporządzenia Rady Ministrów z dnia 9 listopada 2004 r. w sprawie określenia rodzajów przedsięwzięć mogących znacząco oddziaływać na środowisko oraz szczegółowych uwarunkowań związanych z kwalifikowaniem przedsięwzięcia do sporządzania raportu o oddziaływaniu na środowisko lub też wpisują się w przedsięwzięcia określone w Aneksie II Dyrektywy 85/337/EWG Rady z dnia 27 czerwca 1985 r. w sprawie oceny skutków dla środowiska niektórych publicznych i prywatnych przedsięwzięć.

Tab.38. Wykaz planowanych zadań w kontekście wymogu uzyskania decyzji o środowiskowych uwarunkowaniach

Lp.	Tytuł projektu	Wymóg uzyskania decyzji o środowiskowych uwarunkowaniach		Uwagi
		Tak	Nie	
1.	PT1. Rewitalizacja budynku przy ul. Pułaskiego 2 wraz z zagospodarowaniem brzegu jeziora w obszarze ulic Pułaskiego i Nadjeziornej		x	
2.	PT2. Modernizacja ciągów pieszych i budowa ścieżki rowerowej w ul. Nadjeziornej i Pułaskiego		x	
3.	PT3. Zagospodarowanie placu Jana Pawła II		x	zależy jednak od rodzaju infrastruktury

4.	PT4. Modernizacja Elckiej Kolei Wąskotorowej na potrzeby turystyki		x	
5.	PT5. Rewitalizacja Wyspy Zamkowej w Elku		x	zależy jednak od rodzaju planowanych inwestycji,
6.	PT6. Budowa dróg na os. Grunwaldzkim	x		
7.	PT7. Dostosowanie architektury budynku ECK do zabudowy pierzei ulicy Wojska Polskiego	x		zależy jednak od zakresu rozbudowy
8.	PT8. Budowa amfiteatru przy Elckim Centrum Kultury	x		
9.	PT9. Modernizacja bazy sportowo-rekreacyjnej w mieście	x		
10.	PT10. Kompleksowa modernizacja obiektów sportowo-rekreacyjnych przy MOSiR w Elku dla rozwoju turystyki	x		
11.	PT11. Modernizacja głównej płyty boiska i bieżni lekkoatletycznej wraz trybunami i budynkami zaplecza technicznego	x		
12.	PT12. Boisko piłkarskie przy Szkole Podstawowej nr 9	x		
13.	PT13. Budowa Elckiej Promenady dla podniesienia atrakcyjności turystycznej miasta		x	
14.	PT14. Humanizacja osiedla Jeziorna – Centrum rekreacyjne dla dzieci i młodzieży na osiedlu Jeziorna		x	
15.	PT15. Rekreacyjny ciąg pieszo-rowerowy na os. Jeziorna		x	
16.	PT16. Rewitalizacja obszaru w rejonie wieży ciśnień	x		dla budowy nowych obiektów
17.	PT17. Zagospodarowanie turystyczne terenu przy promenadzie		x	zależy jednak od rodzajów inwestycji
18.	PT18. Zastosowanie odnawialnych źródeł energii na potrzeby ogrzewania budynku CEE w Elku		x	zależy jednak od rodzajów inwestycji
19.	PT19. Modernizacja powiatowego stadionu lekkoatletycznego wraz z kompleksem obiektów sportowych przy Zespole Szkół nr 1 w Elku	x		
20.	PW1. Rewitalizacja terenu po byłej jednostce wojskowej przy ulicy Kościuszki w Elku	x		
21.	PW2. Adaptacja budynku pokoszarowego przy ulicy Kościuszki	x		
22.	PW3. Rewitalizacja terenów po Wojskowym Zakładzie Remontowo-Budowlanym w Elku	x		
23.	PW4. Budowa ulicy Norwida - Dąbrowskiego	x		
24.	PJ1. Rewitalizacja budynków mieszkalnych na osiedlu Zatorze – przy ul. Mazurskiej 5, 6, 7, 8, 9 i 13		x	
25.	PJ2. Termomodernizacja budynku mieszkalnego przy ul. Kraszewskiego 9	x		
26.	PJ3. Modernizacja ulicy Bema	x		
27.	PJ4. Budowa ulicy Ogrodowej i Sasankowej	x		
28.	PJ5. Prace rewitalizacyjne na osiedlu Zatorze	x		

29.	PJ6. Rewitalizacja budynku mieszkalnego na osiedlu Zatorze – przy ulicy Suwalskiej 17		x	
30.	PJ7. Prace rewitalizacyjne na osiedlu Szyba – rejon I	x		
31.	PJ8. Prace rewitalizacyjne na osiedlu Szyba – rejon II	x		
32.	PJ9. Prace rewitalizacyjne starych budynków mieszkalnych przy ulicy Grajewskiej 2, 6, 7, 8, 16.		x	
33.	PJ10. Budowa ulic na osiedlu Pod Lasem – ul. Wrzosowa	x		
34.	PŚ1. Budowa parkingów w centrum miasta	x		zależy jednak od wielkości parkingu
35.	PŚ2. Alternatywny pasaż ruchu pieszego równoległy do ulicy Armii Krajowej		x	
36.	PŚ3. Rewitalizacja budynków mieszkalnych przy ulicach: Mickiewicza, Konopnickiej, Piłsudskiego		x	
37.	PŚ4. Rewitalizacja budynków mieszkalnych przy ulicach: Piłsudskiego i Moniuszki		x	
38.	PŚ5. Rewitalizacja budynku mieszkalnego przy ulicy Mickiewicza oraz budynków użyteczności publicznej przy ulicy Piłsudskiego		x	
39.	PŚ6. Budowa układu komunikacyjnego i parkingów przy ul. Piłsudskiego 2, 4, 6.		x	zależy jednak od wielkości zespołu parkingowego
40.	PŚ7. Modernizacja budynku głównego Urzędu Miasta		x	
41.	PŚ8. Modernizacja budynku na potrzeby administracyjne – ul. Piłsudskiego 6		x	
42.	PŚ9. Rewitalizacja budynków mieszkalnych przy ulicach: Mickiewicza, Gdańskiej i Moniuszki		x	
43.	PŚ10. Budowa ulicy Mickiewicza – II etap	x		
44.	PŚ11. Rewitalizacja budynków mieszkalnych przy ulicach: Gdańskiej, Świeckiego Sępa i Toruńskiej		x	
45.	PŚ12. Likwidacja barier architektonicznych, urbanistycznych, technicznych, komunikacyjnych – dostosowanie dla potrzeb osób niepełnosprawnych		x	
46.	PŚ13. Prace renowacyjne w budynkach mieszkalnych przy ulicach: Dąbrowskiego, Armii Krajowej, Mickiewicza i Magazynowej		x	
47.	PŚ14. Prace renowacyjne w budynkach mieszkalnych przy ulicach: Wawelskiej, Armii Krajowej i Magazynowej		x	
48.	PŚ15. Prace renowacyjne w budynkach mieszkalnych przy ulicach: Wawelskiej, Armii Krajowej i Orzeszkowej		x	
49.	PŚ16. Renowacja zabytkowej kamienicy przy ul. Armii Krajowej 25		x	
50.	PŚ17. Prace renowacyjne w budynkach mieszkalnych przy ulicach: Orzeszkowej, Mickiewicza i Armii Krajowej		x	

51.	PŚ18. Prace renowacyjne w budynkach mieszkalnych przy ulicach: Orzeszkowej, Armii Krajowej, Kościuszki i Chopina		X	
52.	PŚ19. Prace renowacyjne w budynkach mieszkalnych przy ulicy Armii Krajowej – rewitalizacja budynków o numerach: 30, 38, 40, 42, 50.		X	
53.	PŚ20. Humanizacja starej zabudowy wielorodzinnej przy ulicy Gdańskiej – rewitalizacja budynków o numerach: 2, 8, 16, 18, 20, 22, 24, 26, 28		X	
54.	PŚ21. Humanizacja starej zabudowy wielorodzinnej przy ulicach: Gdańskiej i Gizewiusza		X	
55.	PŚ22. Prace renowacyjne w budynkach mieszkalnych przy ulicach: Mickiewicza i Wawelskiej		X	
56.	PŚ23. Prace renowacyjne w budynkach mieszkalnych przy ulicach: Mickiewicza – Rewitalizacja budynków o numerach: 33, 35, 37, 39, 39A		X	
57.	PŚ24. Prace renowacyjne w budynkach mieszkalnych przy ulicach: Kościuszki, Żeromskiego i Stary Rynek		X	
58.	PŚ25. Prace renowacyjne w budynkach mieszkalnych przy ulicach: Wojska Polskiego, Kościuszki, Słowackiego i Armii Krajowej		X	
59.	PŚ26. Prace renowacyjne w budynkach mieszkalnych przy ulicach: Kościuszki, Słowackiego, Armii Krajowej i Chopina		X	
60.	PŚ 27. Prace renowacyjne w budynkach mieszkalnych przy ulicach: Wojska Polskiego, Mickiewicza, Słowackiego i Armii Krajowej		X	
61.	PŚ28. Prace renowacyjne w budynkach mieszkalnych przy ulicy Wojska Polskiego – rejon I – Rewitalizacja budynków o numerach: 1, 1A, 1B, 5, 5A, 7, 9, 15, 17, 19.		X	
62.	PŚ29. Prace renowacyjne w budynkach mieszkalnych przy ulicy Wojska Polskiego – rejon II – Rewitalizacja budynków o numerach: 33, 33A, 35, 37.		X	
63.	PŚ30. Prace renowacyjne w budynkach mieszkalnych przy ulicy Wojska Polskiego – rejon III – Rewitalizacja budynków o numerach: 51, 55, 57, 61, 63, 69A, 71, 71A.		X	
64.	PŚ31. Gospodarka wodno – ściekowa aglomeracji Elk	X		
65.	PB1. Humanizacja blokowisk na osiedlu Północ II – rejon I.		X	
66.	PB2. Tworzenie osiedlowych placów integracji dzieci i młodzieży – Wielki sport na małych osiedlach.		X	
67.	PB3. Infrastruktura osiedla Kajki II	X		
68.	PB4. Budowa ul. Asnyka na osiedlu Kajki I	X		
69.	PB5. Humanizacja blokowisk na osiedlu Północ II – rejon I		X	konieczna jednak dla budowy ul. Wileńskiej

70.	PB6. Stworzenie przyjaznej przestrzeni wokół bloków mieszkalnych na osiedlu Konieczki w Elku		X	
71.	PB7. Humanizacja blokowisk na osiedlu Konieczki – rejon I		X	
72.	PB8. Humanizacja blokowisk na osiedlu Konieczki – rejon II		X	
73.	PB9. Budowa ul. Bahrkego, Kolonia, Bora Komorowskiego, Piwnika Ponurego.	X		
74.	PB10. Humanizacja blokowisk na osiedlu Północ I – rejon I		X	
75.	PB11 . Humanizacja blokowisk na osiedlu Północ I – rejon II		X	
76.	PB12 . Humanizacja blokowisk na osiedlu Północ I – rejon III		X	
77.	PB13. Termomodernizacja budynków i poprawa infrastruktury technicznej na osiedlu Północ I	X		
78.	PB14. Termomodernizacja budynków mieszkalnych przy ulicy Świeckiego Sępa.	X		
79.	PB15. Humanizacja blokowisk przy ulicy Gdańskiej i Gizewiusza		X	
80.	PB16. Humanizacja blokowisk na osiedlu Kochanowskiego wraz z zagospodarowaniem otoczenia międzyblokowego		X	
81.	PB17. Budowa ulic na osiedlu Kochanowskiego: ul. Korsaka, Wańkowicza, Dąbrowskiej, Nałkowskiej	X		
82.	PB18. Modernizacja ulicy Pięknej wraz z rewitalizacją i termomodernizacją budynków mieszkalnych.	X		
83.	PB19. Modernizacja ulicy Pięknej – I etap	X		
84.	PB20. Międzyblokowe place sportowo-rekreacyjne ul. Kilińskiego 36		X	
85.	PB21. Humanizacja blokowisk na osiedlu Bogdanowicza	X		
86.	PB22. Humanizacja blokowisk na osiedlu Baranki – rejon I wraz z zagospodarowaniem terenu.	X		
87.	PB23. Humanizacja blokowisk na osiedlu Baranki – rejon II wraz z zagospodarowaniem terenu.	X		
88.	PB24. Budowa chodnika w ulicy Baranki		X	
89.	PB25. Budowa ulic na os. Jeziorna – ul. E.Samsela, M.Kolbe, Św.Franciszka, Jana Bosko, Br.Jakubczaka, Matki Teresy z Kalkuty	X		
90.	PB26. Budowa ulicy Św. Ojca Pio i ul. Wielkanocnej na os. Jeziorna	X		
91.	PB27. Poprawa warunków technicznych budynków zrealizowanych w technologii wielkiej płyty, osiedle Północ II		X	
92.	PB28. Poprawa warunków technicznych budynków zrealizowanych w technologii wielkiej płyty, osiedle Północ II		X	
93.	PB29. Poprawa warunków technicznych budynków zrealizowanych w technologii wielkiej płyty, osiedle Konieczki		X	

Prognoza oddziaływania na środowisko		Program Rewitalizacji Elku		
94.	PZ1. Renowacja zabytkowego Parku Solidarności wraz z modernizacją budynków mieszkalnych przy ulicach: Małeckich i 3-go Maja		X	
95.	PZ2. Renowacja zabytkowej kamienicy przy ul. Małeckich 3 w ramach rewitalizacji miasta		X	
96.	PZ3. Renowacja zabytkowego Parku Solidarności		X	
97.	PZ5. Renowacja parku przy ulicy Słowackiego		X	
98.	PZ6. Renowacja cmentarzy		X	
99.	PP1. Przebudowa dróg w dzielnicy przemysłowej Lenpol	X		
100.	PP2. Budowa biblioteki przy Wyższym Seminarium Duchownym (na terenie byłego zakładu „Sklejki”)	X		
101.	PP3. Prace rewitalizacyjne na ulicy Matejki (dawna baza POM)	X		
102.	PP4. Prace rewitalizacyjne na ulicy Towarowej	X		
103.	PP5. Budowa osiedla socjalnego przy ulicy Sikorskiego (budynki socjalne przy ul. Sikorskiego)	X		
104.	PP6. Kompleksowe przygotowanie terenu pod inwestycje w Miejskiej Strefie Rozwoju „Techno-Park” w Elku	X		
105.	PP7. Rozbudowa „Techno-Parku” w Elku	X		

Wpływ przedsięwzięć na poszczególne komponenty środowiska przedstawiono w tabeli stanowiącej załącznik do niniejszej prognozy.

11. OGRANICZENIE NEGATYWNYCH ODDZIAŁYWAŃ NA ŚRODOWISKO

Program Rewitalizacji Elku przewiduje podejmowanie działań, które będą wpływały na środowisko. Działania te, to przede wszystkim zadania inwestycyjne, które będą ingerować w środowisko głównie na etapie ich realizacji, powodując przejściowe uciążliwości.

Natomiast na etapie eksploatacji zrealizowane inwestycje zasadniczo będą wpływać korzystnie na stan środowiska.

11.1. Faza budowy

Generalnie uciążliwości związane z realizacją zadań zapisanych w *PRE* będą uciążliwościami przejściowymi, odwracalnymi i wystąpią jedynie w czasie prowadzonych robót.

Faza budowy będzie się charakteryzowała oddziaływaniem na stan powietrza. Prace ziemne nie pozostają bez wpływu na zapylenie powietrza, możliwy jest także wzrost stężeń niektórych substancji gazowych. Dotyczy to w szczególności substancji emitowanych z silników spalinowych (transport i maszyny robocze).

Określenie skali oddziaływania i zasięgu występowania określonych stężeń danej substancji nie jest możliwe. Z punktu widzenia prawa stosunkowo krótkotrwale oddziaływanie związane z pracami budowlanymi nie podlega normowaniu (w ramach którego można ustalić wielkość emisji dopuszczalnej), ale nie jest obojętne dla ludzi przebywających w pobliżu, szczególnie mieszkańców okolicznych budynków.

Ograniczeniu emisji sprzyja:

- zwilżanie powierzchni terenu i zwilżanie sypkiego materiału składowanego na przyzmacach (piasek); w polskich warunkach klimatycznych zwilżanie to odbywa się za sprawą opadów atmosferycznych, ale w porze bezdeszczowej warto dodatkowo zwilżać źródła pylenia; ograniczaniu emisji mogą też służyć lokalnie sztuczne bariery, jakimi są m. in. parkany okalające plac budowy oraz siatki budowane i plandeki w przypadku modernizacji budynków; zwilżanie elementów obiektu należy bezwzględnie stosować przy demontażu materiałów budowlanych zawierających azbest;
- unikanie warunków sprzyjających pyleniu podczas przesypywania sypkiego materiału (np. załadunek ciężarówek za pomocą przenośnika taśmowego – należy minimalizować wysokość, z jakiej materiał spada do skrzyni ładunkowej);
- szybkie zagospodarowanie powierzchni, która została odsłonięta i przez to narażona na erozję wietrzną;
- dla zapobieżenia zanieczyszczeniu powierzchni ulic, na które będą wyjeżdżały samochody z placu budowy, można przewidzieć techniczne środki do oczyszczania kół (skuteczne jest jedynie mycie kół), a przede wszystkim zamiatanie na mokro odcinka ulicy, na który wyjeżdżają samochody z budowy.

Przy organizacji placu i planu budowy należy zwrócić więc szczególną uwagę na to by zastosowane urządzenia spełniały przedstawione kryteria dotyczące ich mocy akustycznej, wynikające z Rozporządzenia Rozporządzenie Ministra Gospodarki z dnia 21 grudnia 2005 r. w sprawie zasadniczych wymagań dla urządzeń używanych na zewnątrz pomieszczeń w zakresie emisji hałasu do środowiska (Dz. U. Nr 263, poz. 2202, zm. Dz.U. 2006.32.223, 2007.105.718). Spełnianie tych kryteriów nie spowoduje całkowitej eliminacji uciążliwości hałasowych na terenach otaczających plac budowy, należy jednak pamiętać, że proces budowlany będzie ograniczony w czasie, a po jego zakończeniu wszystkie niedogodności (w tym akustyczne) ustaną.

Dla ograniczenia uciążliwości akustycznych prace budowlane powinny być prowadzone tylko w porze dziennej tj. w godz. Od 6⁰⁰ do 22⁰⁰. Ograniczenie emitowanego hałasu oraz wibracji można także osiągnąć poprzez:

- izolowanie głośnych procesów i ograniczanie dostępu do obszarów zagrożonych hałasem,
- ograniczenie propagacji hałasu poprzez zastosowanie obudów i ekranów akustycznych,
- stosowanie materiałów dźwiękochłonnych w celu zmniejszenia odbić dźwięku,
- ograniczenie dźwięków materiałowych przez stosowanie płyt pływających,
- organizację pracy, ograniczającą czas przebywania w obszarach zagrożonych hałasem,
- planowanie hałaśliwych prac w takim czasie, aby narażona na hałas była jak najmniejsza liczba pracowników,
- stosowanie harmonogramów prac, ograniczających narażenie na hałas.

W trakcie budowy istnieje potencjalne niebezpieczeństwo zanieczyszczenia gruntów substancjami ropopochodnymi pochodzącymi ze sprzętu budowlanego i środków transportu (potencjalne mikrowycieki olejów przekładniowych, silnikowych, paliwa, itp.). Aby zminimalizować niebezpieczeństwo skażenia zaplecze budowy, na którym będzie parkował ten sprzęt powinno zostać zorganizowane na terenie utwardzonym, zabezpieczonym warstwą słaboprzepuszczalną. Oprócz tego stan techniczny sprzętu budowlanego i środków transportu powinien być na bieżąco monitorowany. Pozwoli to na szybkie wykrywanie i eliminację nieszczelności, skutkujących wyciekami ropopochodnych. Zminimalizuje to potencjalne zagrożenie dla środowiska gruntowo-wodnego.

W przypadku wystąpienia kolizji inwestycji z drzewostanem należy dążyć do zachowania jak największej ilości roślinności. O ile będzie to możliwe, kolidujące z budową drzewa należy przesadzać a nie wycinać. Należy też zwrócić uwagę na odpowiednie zabezpieczenie drzew w bezpośrednim sąsiedztwie przeprowadzanych prac budowlanych. Można to osiągnąć poprzez owinięcie pni jutą, matą słomianą lub innym miękkim materiałem, a następnie osłonięcie pni deskami i obwiązanie sznurem lub drutem zabezpieczającym przed odkryciem.

Ponieważ ciężki sprzęt budowlany może zniszczyć korzenie drzew w obrębie wykopów, wszelkie roboty ziemne w obrębie systemu korzeniowego powinny być wykonywane ręcznie. Odslonięte korzenie drzew na czas budowy powinny zostać okryte np. matami ze słomy lub tkanin workowatych.

Źródłem odpadów powstających w trakcie realizacji inwestycji będą fragmenty materiałów budowlanych oraz odpady powstające z rozbiórek. Część odpadów z rozbiórek powinna zostać powtórnie wykorzystana (np. kostka granitowa i betonowa przy budowie lub remoncie ciągów pieszych). Rozebrane nawierzchnie z asfaltobetonu można przeznaczyć do recyklingu.

11.1.1. Usuwanie i unieszkodliwianie materiałów zawierających azbest.

Szczególnej uwagi wymagają prace budowlane związane z modernizacją budynków posiadających w swych konstrukcjach wyroby zawierające azbest. W warunkach Elku są to z reguły płyty azbestowo-cementowe płaskie stosowane w budownictwie z wielkiej płyty a także faliste płyty azbestowo-cementowe (eternit) powszechnie swego czasu stosowane do krycia dachów w budownictwie jednorodinnym i zabudowaniach gospodarczych. W niewielkiej ilości występują też rury i złącza azbestowo-cementowe w sieciach wodno-kanalizacyjnych. Przy pracach związanych z usuwaniem ww. materiałów należy bezwzględnie przestrzegać reżimów ustanowionych Rozporządzeniem Ministra Gospodarki, Pracy i Polityki Społecznej z dnia 2 kwietnia 2004 r. w sprawie sposobów i warunków bezpiecznego użytkowania i usuwania wyrobów zawierających azbest (Dz.U. Nr 71, poz. 649). W szczególności prace te należy prowadzić w sposób uniemożliwiający emisję azbestu do środowiska oraz powodujący minimalizację pylenia poprzez:

- nawilżanie wodą wyrobów zawierających azbest przed ich usuwaniem lub demontażem i utrzymywanie w stanie wilgotnym przez cały czas pracy;
- demontaż całych wyrobów (płyt, rur, kształtek) bez jakiegokolwiek uszkodzenia, tam gdzie jest to technicznie możliwe;
- odspajanie materiałów trwale związanych z podłożem przy stosowaniu wyłącznie narzędzi ręcznych lub wolnoobrotowych, wyposażonych w miejscowe instalacje odciągające powietrze;
- prowadzenie kontrolnego monitoringu powietrza w przypadku stwierdzenia występowania przekroczeń najwyższych dopuszczalnych stężeń pyłu azbestu w środowisku pracy, w miejscach prowadzonych prac, w tym również z wyrobami zawierającymi krokidolit;
- codzienne zabezpieczanie zdemontowanych wyrobów i odpadów zawierających azbest oraz ich magazynowanie na wyznaczonym i zabezpieczonym miejscu.

Problem związany z zagospodarowaniem azbestu został zasygnalizowany w niżej wymienionych programach lokalnych:

- Strategia Zrównoważonego Rozwoju Elku do roku 2016, przyjętą uchwałą Nr XX/190/08 Rady Miasta Elku z dnia 29.01.2008 r.,
- Powiatowy Plan Gospodarki Odpadami na lata 2008-2011, stanowiący załącznik Nr 2 do uchwały Nr XXIV/184/08 Rady Powiatu w Elku z dnia 30.10.2008r.,
- Plan Rozwoju Lokalnego Powiatu Elckiego do roku 2016.

Nie zawierają one jednak programów usuwania azbestu z terenu miasta Elk.

11.2. Faza eksploatacji

Realizacja zadań określonych w *PRE*, przyczyniając się do osiągnięcia celów zakładanych w tym dokumencie, przyczyni się jednocześnie do poprawy warunków środowiskowych na rewitalizowanym terenie.

Realizacja *PRE* będzie miała pozytywny wpływ na takie zagadnienia ochrony środowiska jak:

- jakość powietrza, ze względu na realizację zadań związanych z termomodernizacją obiektów oraz usprawnieniem układu komunikacyjnego;
- jakość wód podziemnych, powierzchniowych i gruntowych, ze względu na realizację zadań związanych z porządkowaniem gospodarki wodno-ściekowej;
- krajobraz, ze względu na realizację zadań związanych poprawą estetyki przestrzeni publicznej uwzględniających krajobraz kulturowy miasta;
- klimat akustyczny miasta;
- poprawę jakości życia mieszkańców Elku.

12. PRAWDOPODOBIENSTWO WYSTĄPIENIA ODDZIAŁYWAŃ SKUMULOWANYCH LUB TRANSGRANICZNYCH

Oddziaływania poszczególnych zadań ujętych w Programie Rewitalizacji Elku w przypadku ich równoczesnej realizacji mogą się nakładać. Dlatego należy tak ułożyć harmonogram realizacji zadań, aby z jednej strony uwzględnić technologię robót, z drugiej zaś ograniczyć kumulację uciążliwych oddziaływań.

Ponieważ część zadań ujętych w *PRE* wymaga ingerencji w istniejące ciągi komunikacyjne, ze szczególną starannością należy przygotować projekt organizacji ruchu, tak by poszczególne fazy robót w jak najmniejszym stopniu utrudniały życie mieszkańcom i osobom przyjezdnym.

W przypadku zadań związanych z budową lub modernizacją uzbrojenia podziemnego, o podejmowanych w tym zakresie działaniach winni być informowani wszyscy zarządcy sieci, tak by w jednym czasie uporządkować (zmodernizować, przebudować) wszystkie wymagające tego sieci na danym terenie.

Oddziaływanie transgraniczne wiąże się ze zjawiskiem migracji zanieczyszczeń z terenu danego kraju na obszar innego państwa. Emitowane zanieczyszczenia przenoszone są głównie z masami powietrza lub z wodami płynącymi. Transgraniczne oddziaływania na środowisko przedsięwzięć ujętych w Programie Rewitalizacji Elku nie jest możliwe, tak ze względu na przewidywaną małą wielkość emisji substancji i energii do środowiska, jak też znaczną odległość od granic Państwa (ok. 80 km).

13. SKUTKI BRAKU REALIZACJI PROJEKTU PROGRAMU REWITALIZACJI EŁKU

Skutki braku realizacji Programu Rewitalizacji Elku, traktowane jako zaniechanie realizacji działań rewitalizacyjnych, omówiono szczegółowo w rozdziale 7, pkt 7.1.

14. METODY ANALIZY REALIZACJI PROJEKTU PROGRAMU REWITALIZACJI EŁKU

W ustaleniach Projektu Programu Rewitalizacji Elku przewidziano monitoring jego realizacji. Monitoring prowadzony będzie przez Wydział Strategii i Rozwoju Urzędu Miasta w Elku, na podstawie wskaźników określonych w Projekcie Programu.

Tab. 39. Zestawienie wskaźników określonych w Programie

Wskaźniki produktu	Wskaźniki rezultatu	Wskaźniki oddziaływania
długość zmodernizowanych dróg oraz nowo wybudowanych	oszczędność czasu podróży	wzrost przepływu pasażerów
ilość zmodernizowanych skrzyżowań,	zwiększenie dostępności (redukcja ESS)	zmiany w natężeniu hałasu
ilość nowych sygnalizacji świetlnych	wzrost szybkości transportu towarów	zatrudnienie stworzone/utrzymane po okresie 2 lat od zakończenia realizacji inwestycji (ilość i w % ogółu zatrudnionych)
długość chodników	ilość gospodarstw domowych obsługiwanych przez nowe/rozbudowane sieci wodociągowe(%populacji)	wskaźnik zadowolenia użytkowników (w %)
ilość zatok dla autobusów	% wód ściekowych poddawanych podstawowemu przetworzeniu	wzrost bezpieczeństwa (ilość wypadków drogowych po upływie roku)
ilość parkingów	% gospodarstw domowych obsługiwanych przez nowe/rozbudowane sieci kanalizacyjne (% populacji)	oddziaływanie na środowisko wyrażone w spadku zanieczyszczenia (CO ₂ , SO ₂ , NO _x ...w %)

Tab.40. Zestawienie wskaźników określonych w Programie

Wskaźniki produktu	Wskaźniki rezultatu	Wskaźniki oddziaływania
ilość dróg wyposażonych w ekrany przeciwdźwiękowe,	ilość przedsiębiorstw zlokalizowanych na wspieranych terenach po okresie roku od zakończenia realizacji projektu	ilość wody konsumowanej za pomocą nowych/ rozbudowanych sieci po roku
długość wybudowanej i zmodernizowanej kanalizacji sanitarnej przyłączonej do sieci miejskiej	% użytkowników zadowolonych z projektu	wzrost udziału ścieków oddawanych do oczyszczalni (w %)
długość wybudowanej i zmodernizowanej sieci wodociągowej przyłączonej do sieci miejskiej	ilość jednostek gospodarczych zlokalizowanych w odnowionych obszarach	zatrudnienie stworzone lub utrzymane po 2 latach od realizacji projektu
ilość wspieranych projektów odnowy terenów miejskich	wzrost ilości mieszkańców zlokalizowanych w bezpośredniej bliskości (mniej niż 1 km) obszaru odnawianego	zatrudnienie stworzone lub utrzymane po 2 latach (ilość i % ogółu zatrudnionych)
długość wybudowanej i zmodernizowanej kanalizacji deszczowej przyłączonej do sieci miejskiej	wzrost ilości użytkowników obsługiwanych przez wspieraną infrastrukturę/ usługi (w %)	wartość dodana generowana przez lokalną działalność gospodarczą po roku/trzech w %
odbudowa obszarów opuszczonych (ha)		% mieszkańców mieszkających na wspieranych obszarach miejskich wyrażających chęć pozostania tam przez następne 5 lat
zakupiona, zbudowana, odnowiona przestrzeń w budynkach (w m ²)		wzrost aktywności kobiet na rynku pracy (%)
ilość wspieranych projektów organizacji wspólnotowych		wzrost partycypacji mieszkańców w działaniach podejmowanych na rzecz rozwoju gospodarczego, kultury i demokracji.

Tab.41. Zestawienie wskaźników określonych w Programie

Wskaźniki produktu	Wskaźniki rezultatu	Wskaźniki oddziaływania
ilość rozbudowanych szpitali		
ilość wspieranych wspólnotowych ośrodków zdrowotnych		
liczba budynków poddanych renowacji oraz remontowi		
liczba budynków przebudowana na cele edukacyjno – społeczne		
powierzchnia budynków zmodernizowanych na cele edukacyjno – społeczne		
powierzchnia zmodernizowanej lokalnej bazy kulturalnej i turystycznej		
liczba obiektów zmodernizowanych na cele kulturalne i turystyczne		
powierzchnia usługowa w budynkach poddana renowacji		

Monitoring służyć będzie do:

- rozpoznania, wg jakiego scenariusza postępuje rozwój (zmiany struktur społeczno-gospodarczych i przestrzennych),
- ostrzeżenia przed zagrożeniami realizacji wyznaczonych celów,
- wykrycia sytuacji, wymagającej podjęcia decyzji o korekcie lub o zmianie programu, bądź strategii,
- oceny stopnia realizacji poszczególnych celów strategicznych.

Przewidziano społeczny system monitorowania jakości zmian zachodzących w mieście, na skutek realizacji poszczególnych projektów przyjętych w Programie Rewitalizacji. Planuje się, że co najmniej raz w roku wydział monitorujący realizację programu będzie organizował warsztaty, z udziałem zespołu, który tworzył Program i dokonywał przeglądu celów i zadań strategicznych oraz postępów i trudności w realizacji Programu. Stopień społecznej satysfakcji z realizacji celów wyznaczonych przez program oceniany będzie na podstawie warsztatów monitorujących, badań ankietowych oraz prowadzonego monitoringu.

Realizacja Programu Rewitalizacji Elku winna nastąpić przy przestrzeganiu zasad zrównoważonego rozwoju i ochrony środowiska we wszelkich poczynaniach inwestycyjnych.

Pod pojęciem zrównoważonym rozwojem, należy rozumieć w szczególności rozwój oparty na racjonalnym gospodarowaniu zasobami kulturowymi i przyrodniczymi, który odpowiada potrzebom dzisiejszego pokolenia, nie zagrażając możliwościom przyszłych pokoleń, zaspokajając potrzeby obecne i przyszłe.

15. METODY ZASTOSOWANE PRZY SPORZĄDZANIU PROGNOZY

Do prognozowania przewidywanych oddziaływań na środowisko realizacji przedsięwzięć Projektu Programu Rewitalizacji Elku zastosowano metodę porównawczą, odniesioną do podobnych rozwiązań, i prostego prognozowania wynikowego, polegającą na ocenie planowanego rozwiązania projektowego (poprzedzonej wnikliwą analizą treści dokumentu) i analizie możliwego wpływu jego realizacji na otaczające środowisko. Zastosowano dwuetapową metodę oceny. W pierwszym etapie dokonano identyfikacji cech i elementów środowiska, w drugim etapie, w oparciu o przedstawione założenia, dokonano oceny zagrożeń czynnikami szkodliwymi i analizy możliwych konfliktów, zarówno środowiskowych jak i społecznych.

Przedmiotem oceny były następujące elementy środowiska: różnorodność biologiczna, rośliny i zwierzęta, ludzie, wody, powietrze i środowisko akustyczne, powierzchnia ziemi, krajobraz, klimat, zasoby naturalne i zabytki.

W tabelarycznej ocenie podsumowującej (rozdział 17) wpływ realizacji zadań na obszarach rewitalizowanych, wykorzystano następujące oznaczenia do identyfikacji oddziaływań:

„+” – oddziaływanie pozytywne lub zdecydowana przewaga oddziaływań pozytywnych;

„-” – oddziaływanie negatywne lub zdecydowana przewaga oddziaływań negatywnych;

„0” – oddziaływanie neutralne;

„+/-”, „+/0”, „-/0” – oddziaływanie niejednoznaczne (pozytywno-negatywne, pozytywno-neutralne, negatywno-neutralne)

Przy wyborze najkorzystniejszego wariantu realizacji Projektu Programu wykorzystano metodę zwaną „listą kontrolną”.

16. STRESZCZENIE PROGNOZY W JĘZYKU NIESPECJALISTYCZNYM

Podstawą prawną sporządzenia niniejszej Prognozy jest art. 46 pkt 2 ustawy z dnia 3 października 2008 roku *o udostępnianiu informacji o środowisku i jego ochronie, udziale społeczeństwa w ochronie środowiska oraz ocenach oddziaływania na środowisko* (Dz. U. Nr 199, poz. 1227), który nakłada obowiązek przeprowadzenia strategicznej oceny oddziaływania na środowisko skutków realizacji między innymi takiego dokumentu jak programu opracowywanego lub przyjmowanego przez organy administracji, wyznaczającego ramy dla późniejszej realizacji przedsięwzięć mogących znacząco oddziaływać na środowisko.

Proгноza oddziaływania na środowisko została wykonana z uwzględnieniem zakresu określonego w art. 51 ust. 2 ustawy z dnia 3 października 2008 roku o udostępnianiu informacji o środowisku i jego ochronie, udziale społeczeństwa w ochronie środowiska oraz ocenach oddziaływania na środowisko (Dz. U. Nr 199, poz. 1227) a także uzgodnień dotyczących zakresu i szczegółowości informacji, dokonanych przez Regionalnego Dyrektora Ochrony Środowiska w Olsztynie oraz Państwowego Wojewódzkiego Inspektora Sanitarnego w Olsztynie.

Projekt Programu Rewitalizacji Elku do roku 2016 jest dokumentem planistycznym zawierającym wykaz określonych zadań kluczowych z punktu widzenia interesów lokalnej społeczności i władz miasta oraz stanowiącym narzędzie sprawnej kontroli i koordynowania ich realizacji dla osiągnięcia celów i korzyści stawianych zagadnieniom rewitalizacji.

W latach 2007-2013 podstawowym dokumentem określającym zasady wykorzystania środków unijnych na rewitalizację obszarów miejskich jest Regionalny Program Operacyjny dla Województwa Warmińsko-Mazurskiego na lata 2007 – 2013. Jednym z jego priorytetów jest rozwój, restrukturyzacja i rewitalizacja miast. Działania podejmowane w ramach PRE są kontynuacją prac realizowanych przez władze Elku w kierunku rozwoju gospodarczego i społecznego miasta.

Celem głównym rewitalizacji zdegradowanych obszarów miasta Elku jest aktywizacja społeczna i gospodarcza obszarów zagrożonych marginalizacją i włączenie ich w procesy rozwojowe.

Na obszarze miasta Elku wyznaczonych zostało 7 obszarów priorytetowych działań rewitalizacyjnych:

1. OBSZAR ATRAKCYJNY TURYSTYCZNIE I SPORTOWO – REKREACYJNIE
2. OBSZAR POWOJSKOWY
3. OBSZAR ZABUDOWY STAREJ I JEDNORODZINNEJ
4. OBSZAR ŚRÓDMIEŚCIA
5. OBSZAR ZABUDOWY WIELORODZINNEJ „BLOKOWISKA”
6. OBSZAR ZIELONY (PARKI I CMENTARZE)
7. OBSZAR POPRZEMYSŁOWY

W obszarach tych wyspecyfikowano łącznie 105 projektów zadań przewidzianych do realizacji.

Proгноza jako punkt wyjścia dla dalszych analiz charakteryzuje pokrótce stan środowiska na terenie miasta oraz określa cechy siedmiu obszarów rewitalizowanych i ich granice.

Realizacja projektów wyspecyfikowanych w Projekcie Programu Rewitalizacji Elku polegała będzie na realizacji zadań, głównie inwestycyjnych, które będą w różnym stopniu ingerować w środowisko, przeważnie na etapie ich realizacji, powodując przejściowe uciążliwości dla ludzi i środowiska.

Największy wpływ na środowisko w trakcie budowy będą miały:

- emisja zanieczyszczeń pochodzących ze spalania paliwa w silnikach spalinowych pojazdów mechanicznych i maszyn używanych w trakcie prac budowlanych;
- hałas spowodowany pracą sprzętu mechanicznego;
- odpady powstające w czasie wykonywania robót ziemnych i budowlanych, w tym odpady niebezpieczne zawierające azbest.

Przy prawidłowo prowadzonym procesie budowlanym uciążliwości te nie będą miały charakteru ponadnormatywnego. Generalnie uciążliwości związane z realizacją zadań zapisanych w *PRE* będą uciążliwościami przejściowymi, odwracalnymi i wystąpią jedynie w czasie prowadzonych robót. Realizacja zadań określonych w *PRE*, przyczyniając się do osiągnięcia celów zakładanych w tym dokumencie, przyczyni się jednocześnie do poprawy warunków środowiskowych na rewitalizowanym terenie.

Realizacja *PRE* będzie miała pozytywny wpływ na takie elementy środowiska jak:

- jakość powietrza, ze względu na realizację zadań związanych z termomodernizacją obiektów oraz usprawnieniem układu komunikacyjnego;
- jakość wód podziemnych, powierzchniowych i gruntowych, ze względu na realizację zadań związanych z porządkowaniem gospodarki wodno-ściekowej;
- krajobraz, ze względu na realizację zadań związanych poprawą estetyki przestrzeni publicznej uwzględniających krajobraz kulturowy miasta;
- klimat akustyczny miasta;
- poprawę jakości życia mieszkańców Elku.

Oddziaływania poszczególnych zadań ujętych w Projekcie Programu Rewitalizacji Elku w przypadku ich równoczesnej realizacji mogą się nakładać. Dlatego należy tak ułożyć harmonogram realizacji zadań, aby z jednej strony uwzględnić technologię robót, z drugiej zaś ograniczyć kumulację uciążliwych oddziaływań z równolegle realizowanych zadań.

Transgraniczne oddziaływania na środowisko przedsięwzięć ujętych w Programie Rewitalizacji Elku nie jest możliwe, tak ze względu na przewidywaną małą wielkość emisji substancji i energii do środowiska, jak też znaczną odległość od granic Państwa (ok. 80 km).

Opracowując prognozę nie napotkano trudności wynikających z niedostatków techniki lub luk we współczesnej wiedzy. Stwierdzono brak map akustycznych, obejmujących obszary Projektu Programu Rewitalizacji Miasta Elku, mogących mieć wpływ na kompleksowość rozstrzygnięć niniejszej prognozy.

**17. ZAŁĄCZNIK - TABELA OBRAZUJĄCA OCENĘ WPŁYWU REALIZACJI ZADAŃ W
OBSZARACH REWITALIZOWANYCH NA POSZCZEGÓLNE KOMPONENTY
ŚRODOWISKA**