



**STRATEGIA ROZWOJU MIEJSKIEGO  
OBSZARU FUNKCJONALNEGO  
EŁKU 2030**

**Sprawozdanie  
za 2022 rok**

Elk, 2023 r.

## **Spis treści**

Wprowadzenie .....	3
Monitorowanie stopnia realizacji wizji rozwoju MOF Ełku .....	4
Monitorowanie realizacji celów strategii .....	10
Podsumowanie .....	28

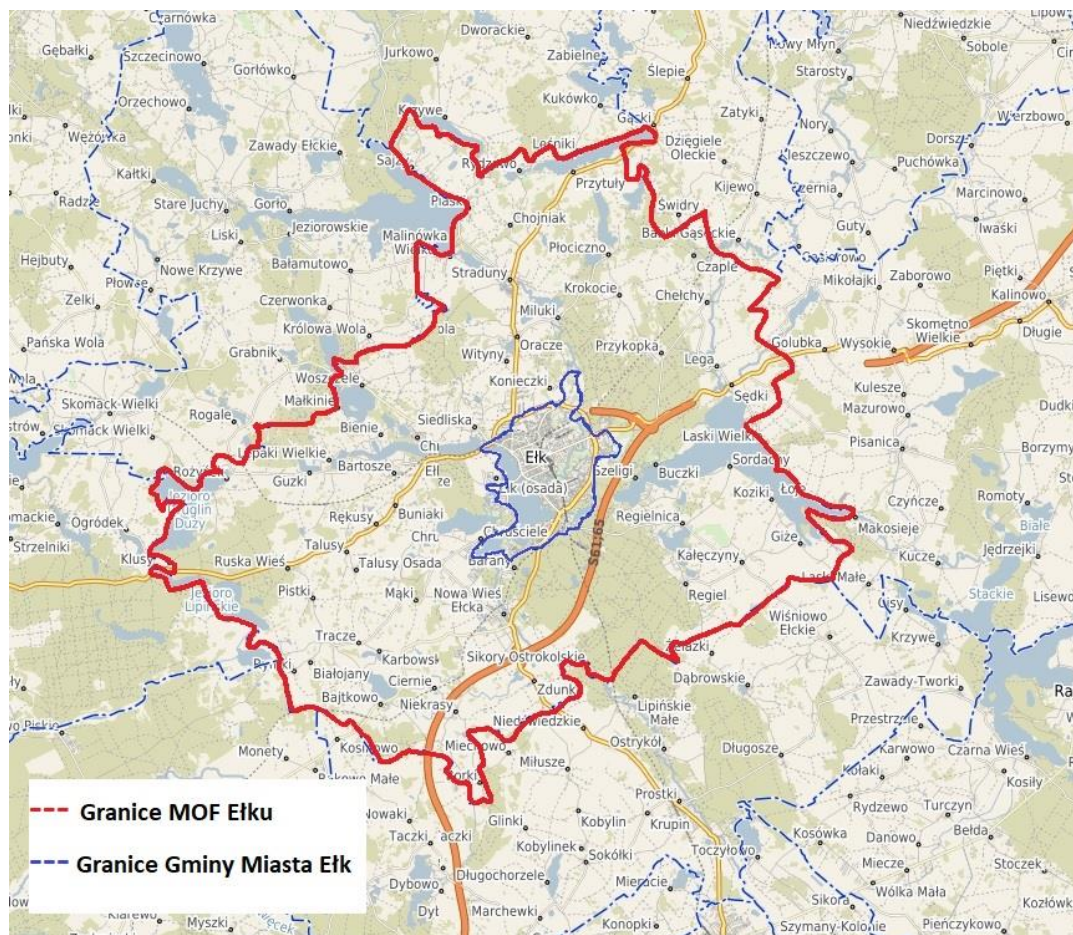
# Wprowadzenie

Miasto Elk i Gmina Elk współpracują w ramach Miejskiego Obszaru Funkcjonalnego Elku (MOF Elku) od 2014 r. na podstawie porozumienia międzygminnego. W 2022 r. rady obu gmin uchwaliły Strategię Rozwoju Miejskiego Obszaru Funkcjonalnego Elku 2030, będącą strategią rozwoju ponadlokalnego o której mowa w art. 10 § 1 ustawy z dnia 8 marca 1990 r. o samorządzie gminnym.

Zapisy strategii przewidują monitorowanie postępów w osiągnięciu założonej wizji i celów rozwoju MOF Elku za pomocą określonych w dokumencie wskaźników. Wartością bazową wskaźników jest rok 2019. W tabelach wskazana jest również wartość docelowa wskaźników na 2030 r. lub oczekiwany trend kształtowania się ich wartości do 2030 r. W przypadkach, gdy Główny Urząd Statystyczny nie opublikował danych za 2022 r., w sprawozdaniu zaprezentowana jest wartość za 2021 r.

Monitoring będzie prowadzony corocznie przez Wydział Strategii i Rozwoju Urzędu Miasta Elku przy współpracy z Urzędem Gminy Elk i Biurem Związku ZIT MOF Elku. Projekt sprawozdania z realizacji strategii będzie przedstawiany do zaopiniowania Komitetowi Sterującemu Związkowi ZIT MOF Elku. Następnie, w terminie do 31 sierpnia, sprawozdanie będzie przedkładane Radzie Miasta Elku i Radzie Gminy Elk oraz podawane do publicznego wglądu.

Rysunek 1 Mapa Miejskiego Obszaru Funkcjonalnego Elku



# Monitorowanie stopnia realizacji wizji rozwoju MOF Ełku

Element wizji	Miernik	Wartość bazowa wskaźnika 2019 r.	Wartość wskaźnika 2022 r.	Oczekiwany trend
MOF Ełku to obszar atrakcyjny do inwestowania, o wysokim potencjale przedsiębiorczości i innowacyjności, dający szansę na rozwój biznesu. To obszar, z którego młodzi nie emigrują, lecz zakładają lokalne firmy, przyczyniając się do wzrostu atrakcyjności i konkurencyjności całego regionu.	Liczba podmiotów gospodarczych wpisanych do rejestru REGON na 1000 ludności (BDL GUS)	90	101	wzrost
	Dochody gmin z podatku dochodowego od osób prawnych na 1 mieszkańca (zł; Urząd Miasta Ełku, Urząd Gminy Ełk)	24	37	wzrost
	Dochody gmin z podatku dochodowego od osób fizycznych na 1 mieszkańca (zł; Urząd Miasta Ełku, Urząd Gminy Ełk)	791	937	wzrost
	Liczba mieszkańców w wieku 25-34 lat na 1000 mieszkańców (wskaźnik „Floridy”, BDL GUS)	151	130	wzrost/stabilizacja
MOF Ełku to dobre miejsce do mieszkania, cechujące się atrakcyjnością turystyczną oraz rozwiniętą ofertą czasu wolnego.	Liczba mieszkańców MOF Ełku (BDL GUS)	73 929	72 342	wzrost/stabilizacja
	Liczba mieszkań na 1000 mieszkańców (BDL GUS)	377	398 (dane za 2021 r.)	wzrost
	Udzielone noclegi na 1000 ludności (BDL GUS)	788	Miasto Ełk – 849 Gmina Ełk – dane objęte tajemnicą statystyczną GUS	wzrost
	Liczba uczestników imprez w ośrodkach kultury na 1000 ludności (BDL GUS)	1399	1339	wzrost

Element wizji	Miernik	Wartość bazowa wskaźnika 2019 r.	Wartość wskaźnika 2022 r.	Oczekiwany trend
MOF Ełku to obszar zrównoważonego rozwoju, w którym uwzględnia się potrzeby środowiskowe, dążąc do poprawy stanu środowiska naturalnego.	Liczba dni w roku charakteryzujących się złą jakością powietrza (24-godzinne stężenie pyłu PM10 powyżej 50 µg/m <sup>3</sup> )	13	16	spadek
	Stan wód powierzchniowych wg badań WIOŚ (wskaźnik opisowy)	nd	opis pod tabelą	znacząca poprawa
	Powierzchnia parków, zieleńców i terenów zieleni osiedlowej (ha; BDL GUS)	103	103 (dane za 2021 r.)	wzrost
MOF Ełku to obszar zrównoważonej polityki przestrzennej i społecznej, której istotnym wymiarem jest rewitalizacja. Mieszkańcy uczestniczą aktywnie w kreowaniu rozwoju i są ważnym partnerem zachodzących przemian w przestrzeni MOF Ełku.	Osoby korzystające ze środowiskowej pomocy społecznej na 1000 mieszkańców (BDL GUS)	49	40 (dane za 2021 r.)	spadek
	Liczba fundacji, stowarzyszeń i organizacji społecznych na 1000 mieszkańców (BDL GUS)	3,7	4,1	wzrost

Liczba ludności MOF Ełku na koniec 2022 r. wynosiła 72 342 osoby:

- Miasto Ełk – 60 070 osób;
- Gmina Ełk – 12 272 osób.

W MOF Ełku zaczynają być zauważalne negatywne zjawiska demograficzne, charakterystyczne dla sytuacji wielu miast i gmin w Polsce. Przyrost naturalny w 2022 r. był ujemny i wyniósł -150 osób. W zależności od gminy, różnie wyglądały statystyki migracji. W Ełku saldo migracji wyniosło -102 osoby. Natomiast do miejscowości w Gminie Ełk przeprowadziło się więcej osób niż wyprowadziło (+238 osób).

Gmina Ełk ma bardzo korzystne wskaźniki migracji nie tylko na tle Miasta Ełk, ale również województwa warmińsko-mazurskiego i kraju. Jednocześnie przyrost naturalny w Gminie Ełk na 1000 ludności jest wyraźnie ujemny, na co wpływ ma niska dzietność i relatywnie duża umieralność. Z kolei Miasto Ełk wyróżnia na tym tle niższa umieralność i wyższa liczba małżeństw.

Tabela 1 Dane demograficzne MOF Ełku w 2022 r. (źródło: GUS)

	Liczba ludności	Małżeństwa	Urodzenia żywe	Zgony	Przyrost naturalny	Migracje			
						saldo migracji wewnętrznych	saldo migracji zagranicznych	ogólne saldo migracji stałej	saldo migracji na pobyt czasowy
Miasto Ełk	60070	250	475	551	-76	-63	-7	-70	-32
na 1000 ludności	X	4.1546	7.8938	9.1568	-1.2630	-1.0470	-0.1163	-1.1633	-0.5318
Gmina Ełk	12272	38	66	140	-74	224	15	239	-1
na 1000 ludności	X	3.1222	5.4227	11.5028	-6.0800	18.4044	1.2324	19.6368	-0.0822
woj. warm.-maz. na 1000 ludności	x	3.9127	7.2363	11.7775	-4.5412	-1.5089	-0,1394	-1.6483	0.1533
Polska na 1000 ludności	x	4.1192	8.0664	11.8551	-3.7887	x	0.0513	0.0513	X

Liczba osób w wieku senioralnym w MOF Ełku przewyższa liczbę osób do 18 roku życia. Społeczeństwo Gminy Ełk jest nieco młodsze niż miasta, co częściowo może wynikać z migracji rodzin z dziećmi na tereny wiejskie. Struktura demograficzna MOF Ełku jest korzystniejsza niż w województwie warmińsko-mazurskim i kraju.

Tabela 2 Ludność MOF Ełku wg podziału na grupy wiekowe (źródło: GUS)

	<b>Wiek przedprodukcyjny</b>	<b>Wiek produkcyjny</b>	<b>Wiek poprodukcyjny</b>
Miasto Ełk	19,6%	59,1%	21,4%
Gmina Ełk	20,7%	62,4%	16,9%
MOF Ełku (średnia)	19,8%	59,6%	20,6%
woj. warm.-maz.	18,3%	59,1%	22,5%
Polska	18,4%	58,7%	22,9%

Pomimo pogorszenia sytuacji ludnościowej, MOF Ełku jest postrzegany jako atrakcyjne miejsce do zamieszkania. Świadczą o tym dane GUS dot. liczby mieszkań. Między 2019 a 2021 rokiem liczba mieszkań wzrosła o 930, osiągając poziom 28 765 (brak danych za 2022 r.). W przeliczeniu na 1000 mieszkańców w MOF Ełk było 398 mieszkań – powyżej średniej wojewódzkiej (389) i poniżej średniej krajowej (405). Zgodnie z zapisami Narodowego Programu Mieszkaniowego, do 2030 r. liczba mieszkań przypadająca na 1 tys. mieszkańców powinna osiągnąć wysokość średniej Unii Europejskiej - poziom 435 mieszkań za 1000 ludności.

Ważnym czynnikiem konkurencyjności MOF Ełku przy ocenie warunków życia jest potencjał oferty czasu wolnego, m.in. w zakresie kultury. Centra kultury zorganizowały w 2022 r. 528 imprez, w których wzięło udział 96 848 osób. Szczególną aktywnością w tym zakresie wykazało Ełckie Centrum Kultury: 504 imprezy, 89,5 tys. uczestników. Dzięki temu wskaźnik liczby uczestników imprez w ośrodkach kultury na 1000 ludności w MOF Ełku jest znacznie powyżej średniej wojewódzkiej i krajowej.

	<b>Ełk</b>	<b>Gmina Ełk</b>	<b>MOF Ełk (średnia)</b>	<b>warmińsko-mazurskie</b>	<b>Polska</b>
Liczba uczestników imprez w ośrodkach kultury na 1000 ludności	1 488	560	1 339	1 037	722

Tabela 3 Liczba uczestników imprez w ośrodkach kultury na 1000 ludności (źródło: GUS)

Między 2019 r. a 2022 r. w każdej gminie MOF Ełku wzrosła liczba podmiotów gospodarczych, w tym w sektorze prywatnym. Ponad 77% podmiotów w sektorze prywatnym stanowiły osoby fizyczne prowadzące działalność gospodarczą. Dochody gmin MOF Ełku z podatku CIT wyniosły łącznie 2,68 mln zł, a z podatku PIT 67,8 mln zł. Wskaźniki przedsiębiorczości w MOF Ełku są zbliżone do średniej wojewódzkiej oraz wyraźnie niższe niż średnia krajowa (tabela nr 4).

Tabela 4 Dane dot. podmiotów prowadzących działalność gospodarczą w MOF Elku (źródło: GUS)

	podmioty gospodarki narodowej ogółem		sektor prywatny - ogółem		sektor prywatny - osoby fizyczne prowadzące działalność gospodarczą	
	2019 r.	2022 r.	2019 r.	2022 r.	2019 r.	2022 r.
Miasto Elk	5 637	6 074	5 409	5 833	4 092	4 417
Gmina Elk	1 012	1 231	990	1 211	810	1 013
MOF Elku	6 649	7 305	6 399	7 044	4 902	5 430
MOF Elku na 1000 ludności	x	101	x	97	x	75
woj. warm.-maz. 1000 ludności	x	105	x	101	x	76
Polska na 1000 ludności	x	132	x	126	x	94

Jedną z kluczowych dziedzin gospodarki MOF Elku jest turystyka. Niestety ze względu na tajemnicę statystyczną GUS nie opublikował danych o liczbie osób korzystających z obiektów noclegowych i liczbie udzielonych noclegów w Gminie Elk. Dane dla Miasta Elk wskazują na ożywienie turystyczne po 2 latach ograniczeń spowodowanych pandemią. W ubiegłym roku 23 398 osób skorzystało z 51 003 noclegów w obiektach turystycznych w Elku.

Barierą rozwoju gospodarczego/turystycznego może być zanieczyszczenie wód powierzchniowych jezior i rzeki Elk. Wg oceny stanu jednolitych części wód jezior w latach 2016-2021 (Główny Inspektorat Ochrony Środowiska) stan wód wybranych jezior w MOF Elku wyglądał następująco:

- Jezioro Selmęt Wielki - umiarkowany stan ekologiczny, stan chemiczny poniżej dobrego, zły stan wód;
- Jezioro Łaśmiady - umiarkowany stan ekologiczny, stan chemiczny poniżej dobrego, zły stan wód;
- Jezioro Haleckie - umiarkowany stan ekologiczny, stan chemiczny poniżej dobrego, zły stan wód;
- Jezioro Elckie - dobry stan ekologiczny, stan chemiczny poniżej dobrego, zły stan wód;
- Jezioro Woszczelskie – umiarkowany stan ekologiczny, stan chemiczny dobry, zły stan wód.

Z kolei ocena stanu jednolitych części wód rzek i zbiorników zaporowych w latach 2016-2021 przedstawiała następujące wyniki:

- rzeka Elk (Łażna Struga) od wypływu z jeziora Łaśmiady do wypływu z Jeziora Elckiego (punkt pomiarowy Barany) – słaby stan ekologiczny, stan chemiczny poniżej dobrego, zły stan wód;



- rzeka Jegrznia (Lega) od wypływu z jeziora Olecko Małe do wpływu do jeziora Selmęt Wielki (punkt pomiarowy Sędki) – umiarkowany stan ekologiczny, zły stan wód.

Monitoring prowadzony przez GIOŚ nie zawiera jeszcze danych za 2022 r.

W ramach państwowego monitoringu jakości powietrza na terenie MOF Ełku działa stacja pomiarowa przy ul. Piłsudskiego 27 w Ełku. W ubiegłym roku odnotowano 16 dni z przekroczeniem poziomu pyłu PM10 (powyżej 50 µg/m<sup>3</sup>), co mieści się w dopuszczalnej normie przekroczenia wynoszącego 35 dni w roku z przekroczeniem poziomu 24 - godzinnego. Nie odnotowano dni z przekroczeniem poziomu informowania oraz poziomu alarmowego.

W przestrzeni MOF Ełku występuje deficyt urządzonych terenów zielonych oraz rozwiązań z zakresu zielono-niebieskiej infrastruktury, w szczególności w przestrzeni miejskiej Ełku (co związane jest m.in. ze zwartą strukturą przestrzenną miasta). Wg danych GUS za lata 2019-2021 powierzchnia parków, zieleńców i terenów zieleni osiedlowej w Ełku i na terenach wiejskich nie uległa zmianie. Nie zostały jeszcze zaprezentowane dane za 2022 r.

Negatywne zjawiska społeczne charakteryzują się koncentracją w wybranych przestrzeniach MOF Ełku. W mieście głównym obszarem wymagającym zmian społecznych jest centrum, objęte procesem rewitalizacji. Na terenach wiejskich wsparciem obejmowane są tereny po PGR-ach. Działalność samorządowych instytucji pomocy społecznej, w połączeniu ze wsparciem państwa i poprawiającą się sytuacją gospodarczą, doprowadziły do spadku liczby osób korzystających ze środowiskowej pomocy społecznej w MOF Ełku o 20% w latach 2019-2021. GUS nie przedstawił jeszcze danych za 2022 r.

	<b>Ełk</b>	<b>Gmina Ełk</b>	<b>MOF Ełk (średnia)</b>	<b>warmińsko-mazurskie</b>	<b>Polska</b>
Osoby korzystające ze środowiskowej pomocy społecznej na 1000 mieszkańców	38	46	40	65	37

Tabela 5 Osoby korzystające ze środowiskowej pomocy społecznej na 1000 mieszkańców w 2021 r. (źródło: GUS)

Ważną rolę w procesie aktywizacji i integracji społecznej odgrywa sektor pozarządowy. Liczba fundacji, stowarzyszeń i organizacji społecznych w MOF Ełku wynosiła 296 w 2022 r., co daje 4,1 organizacji na 1000 ludności. Jest to wartość poniżej średniej wojewódzkiej (4,5) i krajowej (4,3).

# Monitorowanie realizacji celów strategii

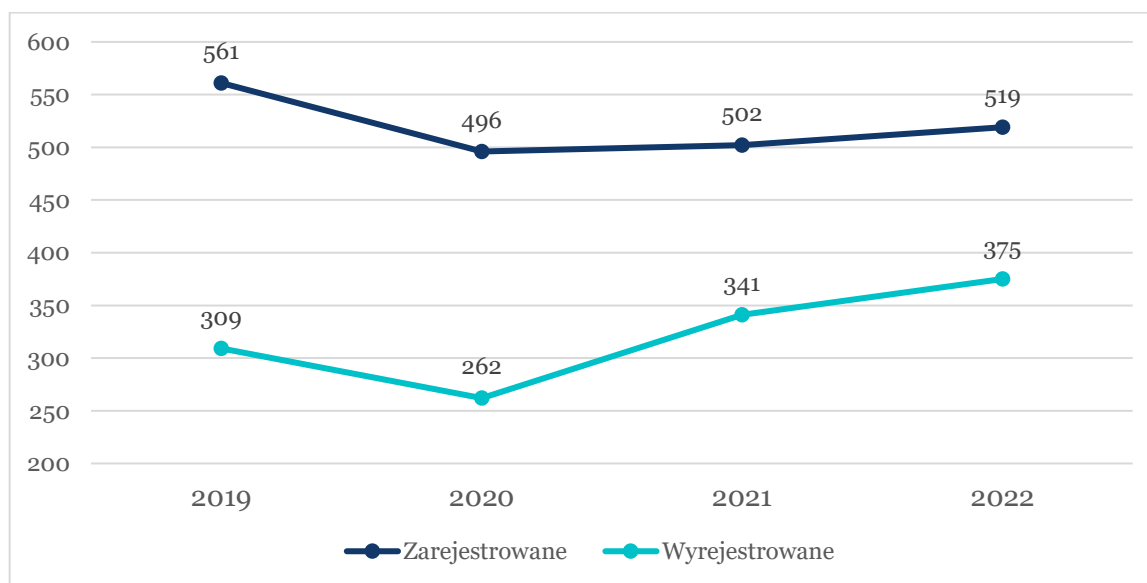
<b>Cel strategiczny 1. Wzrost konkurencyjności</b>				
<b>Cele szczegółowe</b>	<b>Miernik</b>	<b>Wartość bazowa wskaźnika 2019 r.</b>	<b>Wartość wskaźnika 2022 r.</b>	<b>Oczekiwany trend/Wartość docelowa 2030</b>
1.1. Stworzenie warunków do inwestycji.	Powierzchnia nowych terenów inwestycyjnych (narastająco, ha; SSSE, Urząd Miasta Elku, Urząd Gminy Elk)	nd	0	177
	Liczba podmiotów gospodarczych, które podjęły działalność na terenach inwestycyjnych (narastająco; SSSE Podstrefa Elk, Urząd Miasta Elku, Urząd Gminy Elk)	nd	5	8
1.2. Rozwój systemu wspierania przedsiębiorczości i innowacyjności.	Istniejąca lokalna koncepcja wsparcia przedsiębiorczości (Urząd Miasta Elku, Urząd Gminy Elk)	NIE	NIE	TAK
	Różnica liczby nowo rejestrowanych przedsiębiorstw do wyrejestrowanych (sektor prywatny, BDL GUS)	252	144	wzrost
	Liczba podmiotów gospodarczych prowadzących działalność profesjonalną, naukową i techniczną na 1000 zarejestrowanych	82	81	wzrost

## Cel strategiczny 1. Wzrost konkurencyjności

Cele szczegółowe	Miernik	Wartość bazowa wskaźnika 2019 r.	Wartość wskaźnika 2022 r.	Oczekiwany trend/Wartość docelowa 2030
	podmiotów gospodarczych (PKD: sekcja M Działalność profesjonalna, naukowa i techniczna; BDL GUS)			
1.3. Rozwój systemu kształcenia.	Liczba osób uczestniczących w kształceniu zawodowym na poziomie średnim - technika i szkoły branżowe (Starostwo Powiatowe)	2 512	2 459	wzrost
	Średni wynik z egzaminu ósmoklasisty z matematyki w gminach MOF Ełku powyżej średniej wojewódzkiej (OKE w Łomży)	Miasto Ełk -NIE Gmina Ełk - NIE	Miasto Ełk - TAK Gmina Ełk - TAK	Miasto Ełk -TAK Gmina Ełk - TAK
1.4. Wzmocnienie infrastruktury oraz marki turystycznej MOF Ełku i subregionu EGO.	Liczba całorocznych miejsc noclegowych (BDL GUS)	733	787	wzrost
	Liczba restauracji i innych placówek gastronomicznych (zarejestrowanych w REGON w Sekcji I pod nr PKD 56) na 1000 mieszkańców (BDL GUS)	1,8	2,2	wzrost

W 2022 r. w MOF Ełku nie powiększyła się powierzchnia terenów do lokowania inwestycji. Na istniejących terenach inwestycyjnych działalność rozpoczęło 5 firm, w tym 1 na terenie Ełku w Suwalskiej Specjalnej Strefie Ekonomicznej oraz 4 w Gminie Ełk. Ogółem w MOF Ełku zarejestrowano 519 nowych firm, a wyrejestrowano 375. Zauważalna jest wyższa dynamika zamykanych firm w stosunku do otwieranych. Wskaźniki gospodarcze pokazują konieczność podejmowania działań, które zdynamizują rozwój MOF Ełku i poprawiają jego konkurencyjność gospodarczą.

Wykres 1 Liczba podmiotów gospodarczych w sektorze prywatnym zarejestrowanych i wyrejestrowanych w MOF Ełku w latach 2019-2022 (źródło: BDL GUS)



Szansę na rozwój gospodarczy MOF Ełku stanowi poprawa powiązań komunikacyjnych obszaru w wymiarze regionalnym, krajowym i międzynarodowym. We wrześniu 2022 r. zostało oddane do ruchu 23,3 km odcinka drogi ekspresowej S61 Szczuczyn – Ełk Południe. Trwały również prace na odcinku Ełk Południe – Wysokie wraz z budową łącznika przyszłej S16 i węzłem Ełk Wschód. W ramach Rządowego Programu Budowy Dróg Krajowych do 2030 r. (z perspektywą do 2033 r.) zaplanowano budowę drogi ekspresowej S16 na odcinku Ełk - Białystok. Inwestycja umożliwi szybką komunikację ze stolicą Podlasia i docelowo połączy trasę Via Baltica (S61) z trasą Via Carpatia (S19). Program przewiduje również budowę drogi ekspresowej S16 na odcinku Ełk – Mrągowo. W ubiegłym roku PKP PLK S.A. kontynuowały prace związane z budową trasy kolejowej E75 (Rail Baltica).

Mając na względzie rosnącą rolę MOF Ełku jako węzła komunikacyjnego, partnerstwo samorządów Miasta Ełk i Gminy Ełk planuje realizację działań służących wykorzystaniu tego potencjału na rzecz rozwoju gospodarczego. W 2022 r. dwie propozycje działań progospodarczych zostały uznane przez Zarząd Województwa Warmińsko-Mazurskiego za strategiczne z punktu widzenia rozwoju regionu:

- „Ełcki Port Inwestora – Budowa marki gospodarczej MOF Ełku” – przygotowanie terenów inwestycyjnych w Gminie Ełk, w obrębie Szeligi – Buczki i Przykopka w bezpośrednim sąsiedztwie węzła drogi ekspresowej S61 (Via Baltica)/S16, a także blisko granic miasta Ełk;

- „Innowacyjny MOF Ełku” – projekt realizowany przez Park Naukowo-Technologiczny w Ełku, składający się z następujących działań:
  - PNT GAME LAB – utworzenie centrum projektowania gier cyfrowych i przestrzeni wirtualnej dla osób planujących karierę w branży gamingowej;
  - DIH – HUB INNOWACJI CYFROWYCH – realizacja usług dla firm podnoszących ich świadomość i aktywność w zakresie transformacji cyfrowej;
  - Strefa Pomysłodawcy – utworzenie w PNT wydzielonej przestrzeni do prowadzenia eksperymentów, badań technologicznych;
  - STARTUP HUB – kompleksowy program inkubacji innowacyjnych startupów;
  - Innowacyjny MŚP – kompleksowy program innowacyjności MŚP.

Ww. projekty będą miały preferencyjne warunki do skorzystania z dofinansowania UE w ramach programu regionalnego Fundusze Europejskie dla Warmii i Mazur 2021-2027. W 2023 r. planowane jest podpisanie porozumienia pomiędzy Związkiem ZIT MOF Ełk a Zarządem Województwa w sprawie przygotowania i finansowania tych projektów. Z kolei promocja gospodarcza Ełku i jego obszaru funkcjonalnego będzie odbywała się w ramach projektu strategicznego Województwa Warmińsko-Mazurskiego pn. "Promocja gospodarcza Warmii i Mazur".

W celu poprawy warunków do prowadzenia firm, Miasto Ełk pozyskało dofinansowanie na modernizację infrastruktury drogowej w obrębie Suwalskiej Specjalnej Strefy Ekonomicznej Podstrefa Ełk. Wartość inwestycji wyniesie około 28,75 mln zł, z czego 98% będzie stanowiło dofinansowanie z Programu Inwestycji Strategicznych. W ramach pozyskanych funduszy w Ełku zostaną zmodernizowane:

1. ul. Krzemowa (ok. 385 m),
2. ul. Towarowa (ok. 1400 m),
3. ul. Ciepła (budowa ciągu pieszo-rowerowego).

Wychodząc naprzeciw oczekiwaniom przedsiębiorców, w MOF Ełku prowadzone były działania na rzecz dostosowania systemu kształcenia do potrzeb lokalnego rynku pracy. W 2022 r. zainicjowano rozmowy o możliwościach utworzenia w jednej z ełckich szkół ponadpodstawowych nowego kierunku kształcenia - skutnika (budowanie łodzi, jachtów, kutrów). Planowane jest także utworzenie kursu skutniczego dla dorosłych.

Wyniki egzaminu ósmoklasisty z matematyki świadczą o poprawie poziomu edukacji w MOF Ełku, która w przyszłości może się przełożyć na lepszą jakość kapitału ludzkiego na lokalnym rynku pracy. Średni wynik egzaminu ósmoklasisty z matematyki wyniósł w województwie warmińsko-mazurskim 53%, w Ełku 56%, a w Gminie Ełk 55%.

Wsparciem systemu edukacji podstawowej w MOF Ełku w najbliższych latach będą środki ZIT, ukierunkowane na:

- kompleksowe programy rozwojowe szkół uwzględniające m.in. kształtowanie kompetencji kluczowych, umiejętności podstawowych i przekrojowych,

realizację atrakcyjnych zajęć dla uczniów poza edukacją formalną (służących rozwojowi ich uzdolnień, pasji i zainteresowań), wsparcie nauczycieli oraz kadry wspierającej i organizującej proces nauczania, aktywne wsparcie rodzin uczniów, w tym rozwijanie współpracy na linii nauczyciele-rodzice;

- inwestycje w infrastrukturę i wyposażenie placówek oświatowych w celu zwiększenia jej dostępności dla osób ze specjalnymi potrzebami edukacyjnymi.

Tabela 6 Średnie wyniki egzaminów ósmoklasisty w 2022 r. (źródło: Okręgowa Komisja Egzaminacyjna w Łomży)

	<b>Matematyka</b>	<b>Język polski</b>	<b>Język angielski</b>
<b>Ełk</b>	56%	62%	72%
<b>Gmina Ełk</b>	55%	55%	63%
<b>województwo warmińsko-mazurskie</b>	53%	57%	63%

Jedną z głównych branż gospodarki MOF Ełku jest turystyka. W 2022 r. funkcjonowało 12 obiektów noclegowych (objętych obowiązkiem sprawozdawczym do GUS), oferujących 1 045 miejsc noclegowych, tym 787 miejsc noclegowych całorocznych. Prawie 70% miejsc noclegowych zlokalizowanych było w Ełku. Ze względu na tajemnicę statystyczną, którą GUS objął liczbę osób korzystających z obiektów noclegowych i liczbę udzielonych noclegów w Gminie Ełk, nie można w pełni określić poziomu ruchu turystycznego w MOF Ełku. Analizując dane jedynie z Ełku, widać wyraźne „odbicie” po okresie pandemii. Z usług turystycznych obiektów noclegowych w Ełku skorzystało 23 398 osób (+7 066 względem 2021 r.), w tym 2 152 osoby z zagranicy (+ 1 117). Liczba udzielonych noclegów w tych obiektach wyniosła 51 003 (+11 416). Pozytywny trend widać również po wzroście liczby firm działających w branży gastronomicznej – o 16% względem bazowego 2019 r. W MOF Ełku było 156 restauracji i innych placówek gastronomicznych (90% z nich w Ełku).

Ww. działania mają przyciągnąć do MOF Ełku inwestorów, zapewnić warunki do rozwoju istniejących przedsiębiorstw i zachęcić mieszkańców do zakładania własnych firm. Warto, aby rozwój gospodarczy MOF Ełku przebiegał w sposób systemowy w oparciu o kompleksową, partycypacyjnie wypracowaną koncepcję kreowania i wspierania przedsiębiorczości.

## Cel strategiczny 2. Zwiększenie atrakcyjności MOF Ełku jako miejsca zamieszkania

Cele szczegółowe	Miernik	Wartość bazowa wskaźnika 2019 r.	Wartość wskaźnika 2022 r.	Oczekiwany trend/Wartość docelowa 2030
2.1. Stworzenie warunków do zwiększenia zasobów mieszkaniowych	Średnia trzyletnia liczby mieszkań oddanych do użytkowania (BDL GUS)	Miasto Ełk – 349 Gmina Ełk - 72	Miasto Ełk – 466 Gmina Ełk - 102	wzrost/ stabilizacja
	Udział ludności obsługiwanej przez sieć kanalizacyjną na obszarach wiejskich (%; BDL GUS)	58,9	59,4 (dane za 2021 r.)	wzrost
2.2. Rozwój oferty i infrastruktury czasu wolnego	Liczba wybudowanych lub zmodernizowanych publicznych budynków i terenów umożliwiających aktywność mieszkańców i spędzanie czasu wolnego w zakresie kultury, sportu i rekreacji - (narastająco, szt., Urząd Miasta Ełku, Urząd Gminy Ełk)	nd	15	13
	Liczba podmiotów gospodarczych prowadzących działalność twórczą związaną z kulturą i rozrywką na 1000 zarejestrowanych podmiotów gospodarczych (PKD sekcja R dział 90; BDL GUS)	4	4	wzrost

## Cel strategiczny 2. Zwiększenie atrakcyjności MOF Elku jako miejsca zamieszkania

Cele szczegółowe	Miernik	Wartość bazowa wskaźnika 2019 r.	Wartość wskaźnika 2022 r.	Oczekiwany trend/Wartość docelowa 2030
2.3. Rozwój infrastruktury i rozwiązań komunikacyjnych	Długość nowych dróg rowerowych (narastająco, km; Urząd Miasta Elku, Urząd Gminy Elk)	nd	2,45	41
	Długość nowo wybudowanych/zmodernizowanych dróg (narastająco, km; Urząd Miasta Elku, Urząd Gminy Elk, Powiat Elcki)	nd	11,57	31,5
	Liczba osób korzystających z transportu publicznego (mln osób; Miejski Zakład Komunikacji)	3,77	3,25	wzrost



W ostatnich latach w MOF Ełku widoczny jest dynamiczny rozwój budownictwa mieszkaniowego. Mimo pogorszenia sytuacji demograficznej, inflacji i podwyżek stóp procentowych liczba mieszkań oddanych do użytkowania w MOF Ełku w 2022 r. wyniosła 586. Była to najwyższa wartość w okresie 2019-2022. Średnia 3-letnia wynosi 568 mieszkań rocznie. Aktywność sektora budowlanego świadczy o utrzymującej się atrakcyjności MOF Ełku jako miejsca do życia i przyciągania nowych mieszkańców.

Istotnym czynnikiem jakości życia w MOF Ełku jest dostępność infrastruktury i oferty związanej z odpoczynkiem, rozrywką, rekreacją i spędzaniem czasu wolnego. Przestrzenie wspólne pozytywnie oddziałują na proces integracji i współpracy mieszkańców. W ubiegłym roku zrealizowano następujące działania stwarzające warunki do aktywności społecznej:

- przebudowa zabytkowego budynku sali sportowej przy ul. Armii Krajowej 16 w Ełku i nadanie jej funkcji społecznych;
- modernizacja budynku w m. Chojniak na potrzeby świetlicy wiejskiej i centrum przedsiębiorczości;
- remont świetlicy wiejskiej w m. Regiel;
- budowa Montessoriańskiego Ogrodu Sensorycznego przy Szkole Podstawowej nr 9 i Miejskim Przedszkolu „Słoneczna Ósemka”;
- budowa placów zabaw przy Szkole Podstawowej nr 1, ul. Gdańskiej 15, ul. Wojska Polskiego 35-39, na terenie Rodzinnego Ogródka Działkowego im. 50-lecia Związku Zawodowego Kolejarzy, ul. J. Tuwima 5, 7, w obrębie jeziorka na os. Północ II w Ełku;
- modernizacja oraz wyposażenie zabytkowego budynku lokomotywni dla potrzeb Muzeum Historycznego w Ełku;
- modernizacja audytorium i pomieszczeń za kulisami Ełckiego Centrum Kultury;
- budowa wiat rekreacyjnych w miejscowościach Nowa Wieś Ełcka i Woszczele oraz modernizacja boiska do piłki nożnej w Borkach;
- budowa dróg rowerowych w Ełku w ul. Norwida i wzdłuż rzeki Ełk od ul. Żeromskiego do ul. Stary Rynek oraz przy drogach powiatowych Szarejki – Ełk i Szarejki – Nowa Wieś Ełcka.





Rysunek 2 Zdjęcia przykładowych inwestycji zrealizowanych w 2022 r., umożliwiających aktywność mieszkańców i spędzanie czasu wolnego w zakresie kultury, sportu i rekreacji w MOF Elku (fot. UM Elku, UG Elk)

MOF Elku jest jednym z najmniej dostępnych komunikacyjnych obszarów Polski, dlatego posiadanie dobrej jakości, bezpiecznych dróg jest nadal jednym z kluczowych czynników oceny warunków życia. W 2022 r. wybudowano/przebudowano na terenie Elku i Gminy Elk łącznie 11,57 km dróg gminnych i powiatowych, m.in.:

- drogę gminną Sordachy – Regielnica;
- drogę gminną łączącą Barany z drogą powiatową nr 1864N w m. Chruściele;
- drogę powiatową nr 1864N na odcinku Szarejki – Elk oraz drogę powiatową nr 1925N na odcinku Szarejki – Nowa Wieś Elcka (wraz z drogami rowerowymi);
- ulicę Norwida w Elku na odcinku od skrzyżowania z ul. Matejki do ul. Cmentarnej (wraz z drogą rowerową).

Istotne znacznie dla ruchu lokalnego oraz jego połączenia z S61 ma przebudowa drogi krajowej nr 65. W zeszłym roku ogłoszono przetargi na następujące odcinki tej drogi przebiegające przez MOF Elku: Gąski - Elk i Nowa Wieś Elcka – granica województwa. W ramach przedsięwzięcia rozbudowano ulice Produkcyjną i Grajewską w Elku wraz z poszerzeniem ronda na ul. Produkcyjnej i Grajewskiej oraz budową sygnalizacji świetlnej na skrzyżowaniu ulic Grajewskiej i Kolejowej.

W połączeniach komunikacyjnych w przestrzeni MOF Elku istotną rolę odgrywa komunikacja publiczna. W listopadzie 2022 r. samorzady MOF Elku zawarły porozumienie, obowiązujące od 1 stycznia 2023 r. do 31 grudnia 2029 r., na mocy którego Gmina Miasto Elk przejęła od Gminy Elk realizację zadania publicznego polegającego na świadczeniu usług lokalnego transportu zbiorowego na terenie Gminy Elk w zakresie komunikacji miejskiej. W 2022 r. łącznie na terenie dwóch gmin objętych porozumieniem z transportu zbiorowego skorzystało 3 246 505 osób (w samym mieście 2 650 387 osób). Zwiększanie atrakcyjności transportu publicznego w MOF Elku odbywa się poprzez systematyczną rozbudowę infrastruktury, rozszerzanie dynamicznego systemu informacji pasażerskiej czy też wymianę taboru na nowoczesny i ekologiczny. W ubiegłym roku Miasto Elk pozyskało 12,23 mln zł na zakup 5 autobusów elektrycznych wraz ze stacjami ładowania.

## Cel strategiczny 3. Poprawa stanu środowiska

Cele szczegółowe	Miernik	Wartość bazowa wskaźnika 2019 r.	Wartość wskaźnika 2022 r.	Oczekiwany trend/Wartość docelowa 2030
3.1. Ochrona środowiska przyrodniczego	Wdrożone rozwiązania umożliwiające poprawę jakości wód powierzchniowych (wskaźnik opisowy; Urząd Miasta Ełku, Urząd Gminy Ełk)	nd	Opis pod tabelą	znacząca zmiana
	Odpady zebrane selektywnie w relacji do ogółu odpadów (%; BDL GUS)	6,7%	33,5% (dane za 2021 r.)	wzrost
3.2. Przeciwdziałanie negatywnym skutkom zmian klimatycznych	Wdrożone rozwiązania umożliwiające retencję lub infiltrację wody opadowej (wskaźnik opisowy; Urząd Miasta Ełku, Urząd Gminy Ełk)	nd	Opis pod tabelą	znacząca zmiana
	Przyrost nasadzeń drzew w mieście (szt.; Urząd Miasta Ełku)	nd	37	wzrost/stabilizacja
3.3. Wspieranie rozwoju ekogospodarki	Liczba budynków użyteczności publicznej i wielorodzinnych, w których kompleksowo zrealizowano prace na rzecz zwiększenia efektywności energetycznej (narastająco, szt., Urząd Miasta Ełku, Urząd Gminy Ełk, Administrator sp. z o.o., spółdzielnie mieszkaniowe)	nd	20	42

### **Cel strategiczny 3. Poprawa stanu środowiska**

Cele szczegółowe	Miernik	Wartość bazowa wskaźnika 2019 r.	Wartość wskaźnika 2022 r.	Oczekiwany trend/Wartość docelowa 2030
	Liczba wymienionych systemów grzewczych, dofinansowanych przez gminy (szt.; Urząd Miasta Elku, Urząd Gminy Elk)	nd	36	wzrost/stabilizacja
	Odsetek energooszczędnych punktów świetlnych w Elku w stosunku do wszystkich punktów świetlnych (%; Urząd Miasta Elku)	39%	42%	wzrost
	Liczba instalacji OZE w budynkach gminnych (narastająco, szt., Urząd Miasta Elku, Urząd Gminy Elk)	13	16	wzrost

Problem złej jakości wód powierzchniowych stanowi potencjalne źródło zagrożenia dla jakości życia mieszkańców MOF Ełku oraz ewentualną barierę procesów rozwojowych, np. w kontekście turystyki. W 2022 r. samorządy MOF Ełku wdrożyły następujące rozwiązania umożliwiające **poprawę jakości wód powierzchniowych**:

- W zakresie rozwoju systemu infrastruktury wodociągowo-kanalizacyjnej Gmina Ełk wybudowała prawie 2 km sieci wodociągowej i ponad 9 km sieci kanalizacyjnej sanitarnej w miejscowościach Barany i Chruściele. Wykonano 7 przepompowni ścieków, wymieniono 4 hydranty przeciwpożarowe oraz węzły zasuw wodociągowych, które były w złym stanie technicznym.
- Gmina Ełk wydawała decyzje administracyjne uwzględniające zasady ochrony środowiska przyrodniczego w zakresie ochrony wód ujęte w planach zagospodarowania przestrzennego oraz studium uwarunkowań i kierunków zagospodarowania przestrzennego m.in. w decyzjach przestrzennego zachowania odpowiedniej odległości od ujęć wód, podłączenia do zbiorczej sieci wodociągowej i kanalizacyjnej, jeśli było to możliwe, budowy przydomowych oczyszczalni ścieków na terenach, gdzie było to technicznie i ekonomicznie uzasadnione, zakazu zabudowy linii brzegowej, wałów przeciwpowodziowych, wysp i przymulisk, obszarów zagrożonych powodzią.
- Przedsiębiorstwo Wodociągów i Kanalizacji Sp. z o.o. w Ełku przeprowadziło m.in. prace inwestycyjne w Oczyszczalni Ścieków w Nowej Wsi Ełckiej:
  - przebudowa komory biologicznej,
  - modernizacja rozdzielni,
  - przebudowa kanału grawitacyjnego,
  - instalacja fotowoltaiki,
  - budowa kanału odpływowego ścieków oczyszczonych,
  - modernizacja urządzeń energetycznych i automatyki oczyszczalni,
  - budowa wodociągu.

Przedsiębiorstwo prowadziło również budowę i przebudowę sieci wodociągowo-kanalizacyjnej, m.in. w ramach budowy ul. W. Jagiełły w Ełku.

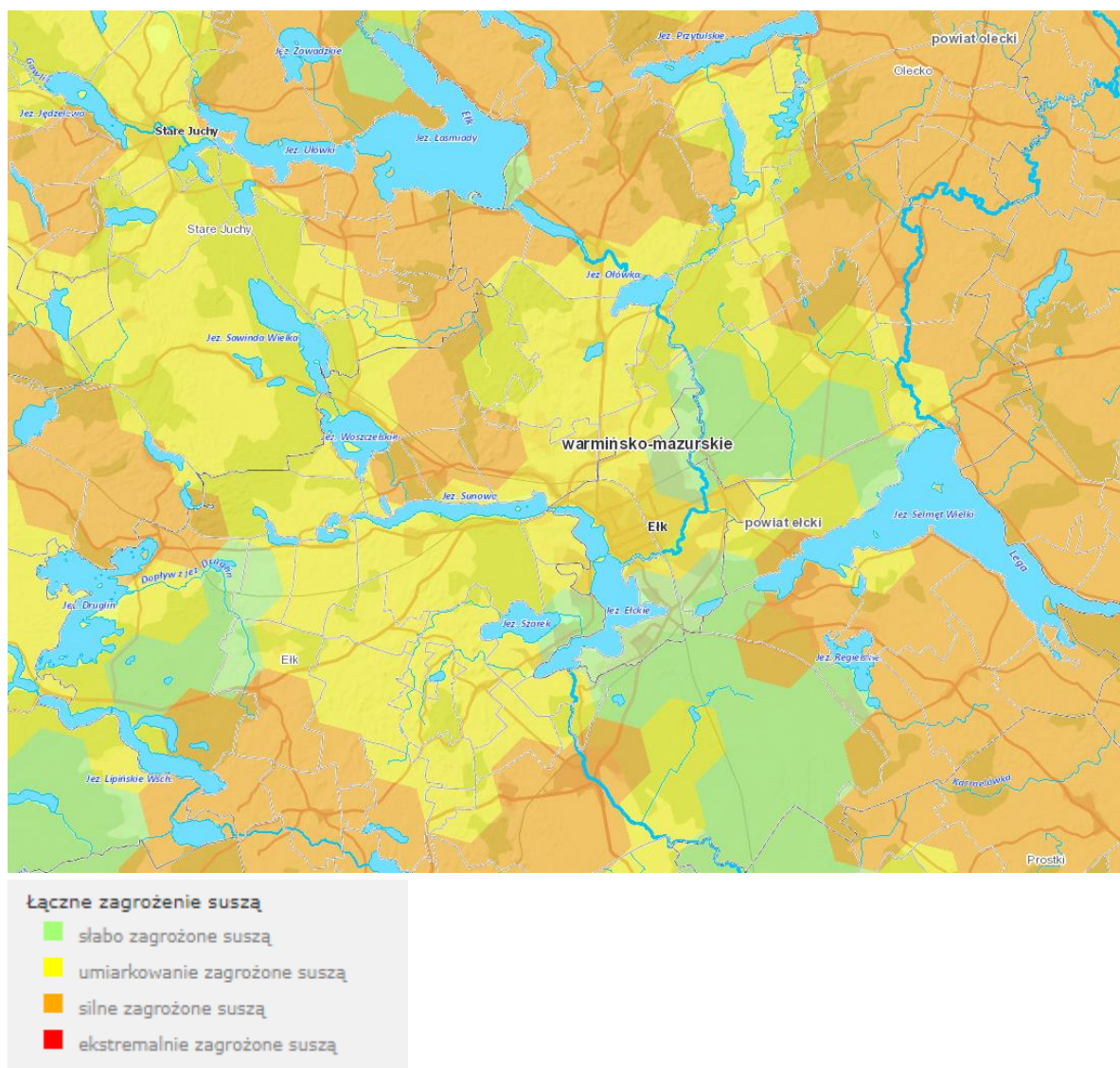
Susza, obok powodzi, jest jednym z najbardziej dotkliwych, ekstremalnych zjawisk naturalnych oddziałujących na społeczeństwo, środowisko i gospodarkę. W MOF Ełku przeważa umiarkowane i silne zagrożenie suszą (rysunek nr 3). Dlatego przeciwdziałanie suszy stanowi coraz ważniejsze zagadnienie. W MOF Ełku wdrożono następujące rozwiązania umożliwiające **retencję lub infiltrację wody opadowej**:

- Budowa kanalizacji deszczowej przy ul. Wyszyńskiego w Nowej Wsi Ełckiej o dł. 277,6 mb wraz z separatorem substancji ropopochodnych.
- Zwiększenie retencji na terenie posesji przy budynkach jednorodzinnych oraz wykorzystanie zgromadzonej wody opadowej i roztopowej w ramach Programu „Moja woda”, dofinansowującego retencję wód opadowych na prywatnych posesjach.
- Określając warunki techniczne na przebudowę istniejącej infrastruktury w Ełku, sugerowane jest stosowanie retencji kanałowej, która polega na wbudowaniu rur o zwiększonej średnicy. Umożliwia to lepsze odprowadzanie

wód opadowych z terenów przyległych i niżej położonych. Opóźnienie spływu zabezpiecza więc wszystkie nieruchomości zlokalizowane w danej zlewni, a dodatkowo przyczynia się do nieobciążania hydraulicznego instalacji, nie powodując zatorów. Nie zawsze udaje się to wdrożyć z uwagi na istniejące sieci, z którymi mogą powstawać kolizje.

- Stosowanie płyt betonowych ażurowych przy budowie/przebudowie parkingów, umożliwiających infiltrację wód opadowych w głąb ziemi.

Rysunek 3 Mapa zagrożenia suszą (źródło: [https://wody.isok.gov.pl/imap\\_kzgw/?gmap=gpPPSS](https://wody.isok.gov.pl/imap_kzgw/?gmap=gpPPSS))



W 2021 r. w MOF Elku odebrano 21,49 ton odpadów komunalnych, z czego w sposób selektywny ok. 7,2 tony (33%). Jest to niższy poziom niż średnia wojewódzka i krajowa, dlatego potrzebne jest podejmowanie czynności edukacyjnych i kontrolnych mających na celu zwiększenie ilości segregowanych odpadów „u źródła”.

	<b>Ełk</b>	<b>Gmina Ełk</b>	<b>MOF Ełk (średnia)</b>	<b>warmińsko-mazurskie</b>	<b>Polska</b>
Odpady zebrane selektywnie w relacji do ogółu odpadów	31%	42%	33%	37%	40%

Tabela 7 Odpady zebrane selektywnie w relacji do ogółu odpadów w 2021 r. (źródło: GUS)

Stan techniczny zabudowy w MOF Ełku jest bardzo różnorodny. Występują liczne budynki zabytkowe, jak również zabudowa z okresu PRL-u. Pomimo, że stopniowo są poddawane termomodernizacji, to potrzeby w tym zakresie są nadal duże. W ubiegłym roku pracom zwiększającym efektywność energetyczną poddano łącznie 20 budynków użyteczności publicznej i wielorodzinnych. Ponadto w budynku świetlicy w Ruskiej Wsi zostało zainstalowane odnawialne źródło energii w postaci paneli fotowoltaicznych. W ramach realizacji miejskiego programu ograniczania niskiej emisji, w zeszłym roku zawarto 36 umów na kwotę 107 932 zł. Gminy kontynuowały także wdrażanie Programu Czyste Powietrze.

Warto dodać, że wspieranie efektywności energetycznej i redukcji emisji gazów cieplarnianych w MOF Ełku będzie jednym z działań możliwych do dofinansowania z nowej puli środków UE na Zintegrowane Inwestycje Terytorialne. Na ten cel założono wstępnie kwotę 13 mln euro z przeznaczeniem na inwestycje w budynkach użyteczności publicznej i wielorodzinnych komunalnych. Natomiast budynki wspólnot i spółdzielni mieszkaniowych będą miały również możliwość pozyskania dofinansowania w ramach naborów ogólnych w programach Fundusze Europejskie dla Warmii i Mazur 2021-2027 lub Fundusze Europejskie na Infrastrukturę, Klimat Środowisko 2021-2027.

Poprawie jakości powietrza służy wymiana oświetlenia ulicznego na energooszczędne. Jednocześnie osiągnęte są wymierne korzyści finansowe związane ze zmniejszeniem opłat za pobór energii. W Gminie Ełk wszystkie punkty świetlne są energooszczędne. W mieście liczba opraw LED wynosiła 2005 szt. w 2022 r. (z 4758 ogółem), co oznacza wzrost od 2019 r. o 190 szt.

## Cel strategiczny 4. Wzmocnienie spójności społecznej

Cele szczegółowe	Miernik	Wartość bazowa wskaźnika 2019	Wartość wskaźnika 2022 r.	Oczekiwany trend/Wartość docelowa 2030
4.1. Rewitalizacja obszarów zdegradowanych	Stopień osiągnięcia założeń programów rewitalizacji, zgodnie z systemem monitoringu opracowanym dla programów (wskaźnik opisowy, Urząd Miasta Ełku, Urząd Gminy Ełk)	nd	opis pod tabelą	znacząca zmiana
4.2. Wzmocnienie opieki zdrowotnej i usług społecznych	Lekarze na 10 tys. ludności (dane powiatowe; BDL GUS)	31,5	23,7 (dane za 2021 r.)	wzrost
	Funkcjonujący w Ełku oddział geriatry (TAK/NIE; szpitale)	NIE	NIE	TAK
	Liczba rodzin emerytów i rencistów objętych pomocą społeczną na 1000 mieszkańców (Urząd Miasta Ełku, Urząd Gminy Ełk)	8	10	spadek
	Liczba rodzin z dziećmi objętych pomocą społeczną na 1000 mieszkańców (Urząd Miasta Ełku, Urząd Gminy Ełk)	7	10	spadek



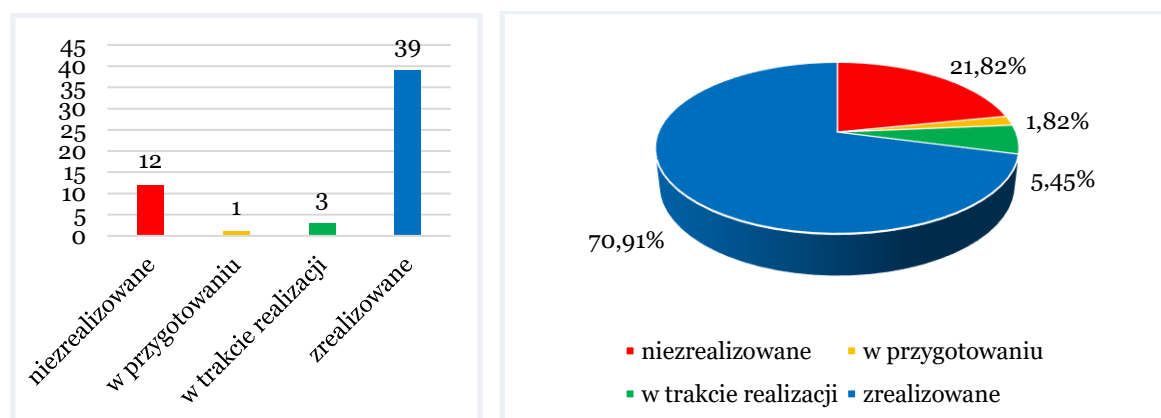
## Cel strategiczny 4. Wzmocnienie spójności społecznej

Cele szczegółowe	Miernik	Wartość bazowa wskaznika 2019	Wartość wskaznika 2022 r.	Oczekiwany trend/Wartość docelowa 2030
4.3. Zwiększenie potencjału instytucjonalnego i kadrowego organizacji społecznych i liderów społecznych	Działający na terenie MOF Elku inkubator/centrum wsparcia dla organizacji pozarządowych (Tak/Nie; Urząd Miasta Elk, Urząd Gminy Elk)	NIE	NIE	TAK
	Liczba organizacji społecznych zaangażowanych w realizację programu rewitalizacji Elku (Urząd Miasta Elku)	2	2	wzrost
4.4. Poprawa dostępu do usług publicznych	Liczba funkcjonujących rozwiązań z zakresu e-usług (Urząd Miasta Elku, Urząd Gminy Elk)	56	97	wzrost
	Wprowadzone standardy/wytyczne dostępności miejsc budynków, miejsc i usług publicznych (TAK/NIE + opis; Urząd Miasta Elku, Urząd Gminy Elk)	NIE	NIE	TAK

W Programie Rewitalizacji Ełku na lata 2016-2023 jest ujętych 55 projektów podstawowych. Wg stanu na 2022 r. zrealizowanych zostało 70% z nich. Około jedna piąta zaplanowanych projektów nie zostanie wdrożona do końca 2023 r. np. ze względu na zbyt wysokie koszty, rezygnację beneficjentów. Dane za 2022 r. pokazują generalnie zmniejszenie skali problemów społecznych występujących na obszarze rewitalizacji, chociaż nadal jest to część miasta z największym natężeniem negatywnych zjawisk. Potrzebę kontynuacji procesu odnowy centrum Ełku potwierdziły nowe analizy służące wyznaczeniu obszaru rewitalizacji. Z tego powodu przygotowany jest Gminny Program Rewitalizacji Ełku 2030 (oparty o zapisy ustawy z dnia 9 października 2015 r. o rewitalizacji), który poprzez pakiet zintegrowanych działań ma dokończyć przemianę centrum Ełku.

Gmina Ełk nie posiada programu rewitalizacji.

Wykres 2 Stopień realizacji projektów podstawowych w 2022 r., ujętych w „Programie Rewitalizacji Ełku na lata 2016-2023” (szt., %)



W kontekście wyzwań demograficznych (niskiej dzietności, wysokiej umieralności i starzejącego się społeczeństwa) jeszcze większe znaczenie niż obecnie będzie miał dostęp do opieki zdrowotnej i usług społecznych. Sytuacja życiowa osób starszych jest zróżnicowana, niemniej jednak czynniki takie jak podeszły wiek, samotność, osłabiona zdrowotność i sprawność organizmu, stanowią zagrożenie marginalizacji i izolacji społecznej. W MOF Ełku obserwuje się rosnącą liczbę rodzin emerytów i rencistów wymagających objęcia pomocą społeczną. Szpitale nie mają w swojej ofercie oddziału geriatrycznego, w którym osoby w wieku senioralnym miałyby dostęp do kompleksowego leczenia chorób dotyczących ich grupy wiekowej.

Jednym z największych problemów funkcjonowania szpitali w MOF Ełku są braki kadrowe lekarzy i pielęgniarek. Wg danych GUS w latach 2019-2021 liczba lekarzy pracujących w powiecie ełckim spadła o 78 osób, natomiast liczba pielęgniarek wzrosła o 27 osób. Problemem szpitala miejskiego jest także spadek liczby urodzeń, skutkujący brakiem pokrycia kosztów funkcjonowania Oddziału Ginekologiczno-Położniczego.

W tym kontekście warto odnotować istnienie w Ełku studiów wyższych na kierunku pielęgniarstwo. W 2022 r. pracownia umiejętności pielęgniarstkich w ełckiej filii UWM została wyposażona w pracownię anatomii (dotacje Gminy Miasta Ełk i Powiatu Ełckiego). Ponadto utworzono nowoczesną pracownię e-learningową

(z projektu „Uniwersytet Wielkich Możliwości”). W planach na kolejne lata jest utworzenie studiów II stopnia, pracowni specjalistycznych oraz wyposażenie pozostałych sal dydaktycznych w sprzęt multimedialny.

W ramach systemu pomocy społecznej rośnie liczba rodzin z dziećmi obejmowanych wsparciem. Z tego powodu podejmowane są różnorodne działania wzmacniające rodziny, w tym niewydolne opiekuńczo i wychowawczo oraz dotknięte przemocą. W ECRS „STAJNIA” w 2022 r. funkcjonowała Poradnia Rodzinna i Punkt Konsultacyjny dla osób doświadczających przemocy w rodzinie oraz realizowane były projekty na rzecz wsparcia rodzin:

- „Wsparcie Elckich Rodzin – projekt MOF” - celem projektu było kompleksowe wsparcie rodzin oraz rozwój usług społecznych na rzecz 20 rodzin;
- „Wsparcie Elckich Rodzin – NASZA STAJNIA” - celem projektu było przeciwdziałanie bezradności życiowej oraz poprawa funkcjonowania gospodarstw domowych rodzin z uzależnieniem / zagrożonych uzależnieniami i rodzin narażonych na wykluczenie społeczne / wykluczonych społecznie (20 rodzin).

Istotny wkład w realizację zamierzeń rozwojowych MOF Elku, zwłaszcza o charakterze społecznym, może wnieść aktywność organizacji pozarządowych i liderów lokalnych. W 2022 r. w MOF Elku zarejestrowanych było 249 stowarzyszeń i organizacji społecznych (o 11 więcej niż w 2019 r.). Organizacje społeczne mogą być autorem i realizatorem ważnych projektów i działań społecznych (m.in. w ramach procesu rewitalizacji), dlatego ważne jest zwiększanie ich potencjału instytucjonalnego. Potrzebują one zarówno wsparcia infrastrukturalnego, jak też kadrowego. Przy Urzędzie Miasta Elku działa Biuro Współpracy z Organizacjami Pozarządowymi. Na potrzeby działalności sektora pozarządowego przeznaczony jest miejski budynek przy ul. J. H. Małeckich oraz udostępniana jest pozostała infrastruktura miejska. Kolejnym działaniem postulowanym przez sektor pozarządowy, wpisanym do Strategii Rozwoju MOF Elku 2030, jest integracja i organizacja systemu współpracy np. w formie inkubatora/centrum organizacji pozarządowych.

Aktywność i spójność społeczna MOF Elku musi być wzmocniona także poprzez zwiększenie dostępności budynków, przestrzeni i usług publicznych. W okresie między 2019 a 2022 r. nastąpił rozwój e-usług świadczonych przez Urząd Miasta Elku (85 e-usług) i Urząd Gminy Elk (12). Oprócz usług lokalnych udostępniane są również usługi świadczone przez urzędy centralne np. ministerstwa.

Wyzwaniem pozostaje zapewnienie swobodnego dostępu do dóbr, usług oraz możliwości udziału w życiu społecznym i publicznym osób o szczególnych potrzebach. Z tego względu postulowane jest wprowadzenie standardów/wytycznych dostępności budynków, miejsc i usług publicznych w MOF Elku. Szczególnie proces starzenia się społeczeństwa rodzi nowe potrzeby w utrzymaniu i rozwoju infrastruktury publicznej. Nieprzystosowanie lokali mieszkalnych (brak wind, progi itp.), ulic, skwerów czy podwojek do zmieniających się ze względu na sprawność fizyczną i stan zdrowia potrzeb osób starszych może prowadzić do wykluczenia społecznego coraz większej grupy mieszkańców.

# Podsumowanie

Rok 2022 był pierwszym rokiem realizacji Strategii Rozwoju Miejskiego Obszaru Funkcjonalnego Elku 2030. Porównując sytuację z ubiegłego roku z okresem diagnozy strategicznej (2019 r.), można zaobserwować, że w MOF Elku zaczęły uwidaczniać się negatywne zjawiska demograficzne, które w połączeniu z pandemią COVID-19 doprowadziły do zmniejszenia liczby mieszkańców obszaru.

Sytuacja demograficzna nie miała negatywnego wpływu na lokalną gospodarkę, choć w przyszłości może być czynnikiem utrudniającym działanie firmom i decydować o wyborze MOF Elk jako miejsca inwestycji. W okresie 2019-2022 wzrosła liczba firm, spadło bezrobocie, poprawiły się dochody mieszkańców, rozwijał się rynek nieruchomości. Dalszej poprawy konkurencyjności obszaru, także turystycznej, upatruje się w prowadzonej rozbudowie połączeń drogowych i kolejowych. W tym kontekście istotne znaczenie będzie miała realizacja zaplanowanych działań służących przyciągnięciu inwestorów, zwiększeniu poziomu przedsiębiorczości wśród mieszkańców i innowacyjności lokalnych firm.

Samorządy MOF Elku starają się tworzyć odpowiednie warunki życia swoim mieszkańcom poprzez zwiększanie dostępu do infrastruktury i oferty usług publicznych, skierowanej do różnych grup społecznych. Coraz więcej miejsca w działalności samorządów będzie zajmowała polityka senioralna ukierunkowana na samodzielne funkcjonowanie osób starszych w środowisku lokalnym.

W nadchodzących latach można spodziewać się intensyfikacji działań prośrodowiskowych. Będą one dotyczyły zwiększania efektywności energetycznej budynków, poprawy jakości wód jezior i rzek, rozwoju terenów zieleni służących celom społecznym i adaptacji do zmian klimatu. Działaniom tym sprzyjać będzie duża dostępność funduszy unijnych w ramach polityki Europejskiego Zielonego Ładu.