

# Strategia Zintegrowanych Inwestycji Terytorialnych Miejskiego Obszaru Funkcjonalnego Ełku

---

PERSPEKTYWA FINANSOWA UE 2021-2027

PARTNERZY

MIASTO EŁK



GMINA EŁK



Ełk, lipiec 2023 r.

Wprowadzenie .....	3
1. Synteza diagnozy obszaru realizacji ZIT .....	7
1.1 Wprowadzenie .....	7
1.2 Uwarunkowania społeczne .....	8
1.3 Uwarunkowania gospodarcze .....	14
1.4 Uwarunkowania przestrzenno-środowiskowe .....	16
1.5 Podsumowanie .....	19
2. Cele realizowane w ramach ZIT .....	25
2.1 Wprowadzenie .....	25
2.2 Cele główne i szczegółowe Strategii ZIT .....	25
2.3 Struktura logiczna celów Strategii ZIT .....	29
2.4 Wskaźniki rezultatu i produktu w odniesieniu do celów ZIT MOF Ełk.....	34
3. Lista projektów planowanych do realizacji w ramach Strategii Zintegrowanych Inwestycji Terytorialnych Miejskiego Obszaru Funkcjonalnego Ełku .....	37
3.1 Wprowadzenie .....	37
3.2 Sposób wyboru projektów ZIT w MOF Ełk .....	38
3.3 Lista projektów realizujących cele Strategii ZIT.....	41
3.4 Powiązanie projektów planowanych do realizacji w ramach Strategii Zintegrowanych Inwestycji Terytorialnych Miejskiego Obszaru Funkcjonalnego Ełku.....	68
4. Uspołecznienie Strategii Zintegrowanych Inwestycji Terytorialnych Miejskiego Obszaru Funkcjonalnego Ełku .....	79
5. System realizacji strategii.....	84
6. Ramy finansowe i źródła finansowania.....	86

## Wprowadzenie

---

Zintegrowane Inwestycje Terytorialne (ZIT) są instrumentem rozwoju zastosowanym po raz pierwszy w ramach perspektywy budżetowej Unii Europejskiej na lata 2014-2020. Ideą ZIT był zrównoważony rozwój obszarów miejskich w sposób integrujący je z powiązаныmi z nimi obszarami funkcjonalnymi. ZIT w Polsce realizowane były w ramach każdego z 16 Regionalnych Programów Operacyjnych (RPO), angażując środki z dwóch funduszy – Europejskiego Funduszu Rozwoju Regionalnego (EFRR) i Europejskiego Funduszu Społecznego (EFS), oraz pośrednio w ramach programów krajowych.

Do najważniejszych celów ZIT należało:

- promowanie partnerskiego modelu współpracy różnych jednostek administracyjnych w miejskich obszarach funkcjonalnych;
- zwiększenie efektywności podejmowanych interwencji poprzez realizację zintegrowanych projektów odpowiadających w sposób kompleksowy na potrzeby i problemy miast i obszarów powiązanych z nimi funkcjonalnie;
- realizacja zintegrowanych projektów odpowiadających w sposób kompleksowy na potrzeby i problemy miast i ich obszarów funkcjonalnych;
- zwiększenie wpływu miast i obszarów powiązanych z nimi funkcjonalnie na kształt i sposób realizacji działań wspieranych na ich obszarze w ramach polityki spójności.

Obligatoryjnie instrumentem ZIT objęte były miasta wojewódzkie i ich obszary funkcjonalne, stanowiące najważniejsze ośrodki miejskie w kraju. Dodatkowo w Umowie Partnerstwa stworzono możliwość realizacji ZIT na terenie miast o charakterze regionalnym/subregionalnym i na obszarach powiązanych z nimi funkcjonalnie. Z tej możliwości skorzystał Samorząd Województwa Warmińsko-Mazurskiego w odniesieniu do Ełku i Elbląga (tzw. ZIT bis). Granice miejskiego obszaru funkcjonalnego Ełku zostały ustalone w obrębie dwóch gmin – Gminy Miasta Ełk i wiejskiej Gminy Ełk.

Zgodnie z dokumentami programowymi dla perspektywy finansowej UE 2014-2020, podstawowymi warunkami realizacji ZIT były zawiązanie zinstytucjonalizowanej formy partnerstwa (Związek ZIT) oraz posiadanie dokumentu strategicznego określającego cele, kierunki rozwoju, zasady współpracy, a także najważniejsze działania i przedsięwzięcia do realizacji z punktu widzenia danego ośrodka miejskiego. 23 kwietnia 2014 r. Miasto Ełk i Gmina Ełk zawarły porozumienie międzygminne powołujące Związek ZIT MOF Ełku i przygotowały Strategię Rozwoju Ośrodka Subregionalnego Ełk do 2025 roku. W oparciu o te dokumenty w RPO WiM 2014-2020 zarezerwowane zostały środki w kwocie blisko 20 mln euro na dofinansowanie projektów w ramach ZIT bis Ełk. Ostatnim elementem całego procesu było podpisanie stosownego porozumienia pomiędzy Związkiem ZIT MOF Ełku a Zarządem Województwa Warmińsko-Mazurskiego.

Pozytywne doświadczenia z wdrażania ZIT przyczyniły się do podjęcia decyzji o kontynuowaniu tej formy współpracy samorządów w perspektywie finansowej UE na lata 2021-2027. Instrument ZIT jest szczególnie rekomendowany miastom średnim tracącym funkcje społeczno-gospodarcze, do których zalicza się Ełk, i ich obszarom funkcjonalnym. Głównym celem ZIT jest realizacja zintegrowanych projektów z zakresu zrównoważonego rozwoju miejskich obszarów funkcjonalnych, odpowiadających

na wspólne potrzeby, problemy i wyzwania rozwojowe obszaru realizacji ZIT, wpływających na zwiększanie kapitału współpracy na tych obszarach.

Podstawy prawne ZIT MOF Ełku w okresie 2021-2027:

- Rozporządzenie Parlamentu Europejskiego i Rady (UE) 2021/1060 z dnia 24 czerwca 2021 r. ustanawiające wspólne przepisy dotyczące Europejskiego Funduszu Rozwoju Regionalnego, Europejskiego Funduszu Społecznego Plus, Funduszu Spójności, Funduszu na rzecz Sprawiedliwej Transformacji i Europejskiego Funduszu Morskiego, Rybackiego i Akwakultury, a także przepisy finansowe na potrzeby tych funduszy oraz na potrzeby Funduszu Azylu, Migracji i Integracji, Funduszu Bezpieczeństwa Wewnętrznego i Instrumentu Wsparcia Finansowego na rzecz Zarządzania Granicami i Polityki Wizowej, dalej: rozporządzenie ogólne;
- Rozporządzenie Parlamentu Europejskiego i Rady (UE) 2021/1058 z dnia 24 czerwca 2021 r. w sprawie Europejskiego Funduszu Rozwoju Regionalnego i Funduszu Spójności;
- Rozporządzenie Parlamentu Europejskiego i Rady (UE) 2021/1057 z dnia 24 czerwca 2021 r. ustanawiające Europejski Fundusz Społeczny Plus (EFS+) oraz uchylające rozporządzenie (UE) nr 1296/2013;
- Ustawa z dnia 8 marca 1990 r. o samorządzie gminnym (Dz.U. z 2022 r. poz. 559 z późn.zm);
- Ustawa z dnia 6 grudnia 2006 r. o zasadach prowadzenia polityki rozwoju (Dz.U. z 2021 r. poz. 1057, z późn. zm.);
- Umowa Partnerstwa dla realizacji Polityki Spójności 2021-2027 w Polsce z dnia 30 czerwca 2022 r.;
- Ustawa z dnia 28 kwietnia 2022 r. o zasadach realizacji zadań finansowanych ze środków europejskich w perspektywie finansowej 2021–2027 (Dz.U. z 2022 r., poz.1079), dalej: ustawa wdrożeniowa;
- Zasady realizacji instrumentów terytorialnych w Polsce w perspektywie finansowej UE na lata 2021-2027 wydane przez Ministerstwo Funduszy i Polityki Regionalnej z dnia 11 sierpnia 2022 r.;
- Warmińsko-Mazurskie 2030. Strategia rozwoju społeczno-gospodarczego. (Uchwała Nr XIV/243/20 Sejmiku Województwa Warmińsko-Mazurskiego z dnia 18 lutego 2020 r.);
- Strategia Rozwoju Miejskiego Obszaru Funkcjonalnego Ełku 2030. (Uchwała Nr XXXVIII.383.2022 Rady Miasta Ełku z dnia 26 stycznia 2022 r. i Uchwała Nr LV/389/2022 Rady Gminy Ełk z dnia 25 lutego 2022 r.).

ZIT są realizowane w wybranych obszarach tematycznych, wskazanych w programach regionalnych i krajowych. Rekomendowane jest wsparcie w obszarach:

- niskoemisyjnego transportu miejskiego,
- poprawy stanu środowiska naturalnego,
- zwiększenia efektywności energetycznej,
- wsparcie rozwoju innowacyjności.

W ramach instrumentu ZIT mogą być realizowane wyłącznie projekty zintegrowane, rozwiązujące wspólne problemy miejskich obszarów funkcjonalnych i wpływające na wzmacnianie relacji funkcjonalnych.

Władze Miasta Ełk i Gminy Ełk, dążąc do kontynuowania i zacieśnienia partnerskiej współpracy, w roku 2020, podjęły stosowne uchwały o zaktualizowaniu „Strategii Rozwoju Ośrodka Subregionalnego Ełk do 2025 roku” w celu pełnienia przez nią roli strategii rozwoju ponadlokalnego. W toku prac zaistniała konieczność zmiany tytułu strategii w celu ujednolicenia nazwy obszaru wsparcia z zapisami „Warmińsko-Mazurskie 2030. Strategia rozwoju społeczno-gospodarczego”, w której używa się nazwy Miejski Obszar Funkcjonalny Ełku (MOF Ełku). Jednocześnie wydłużono okres realizacji strategii do 2030 r., czyli czasu obowiązywania strategii wojewódzkiej oraz Krajowej Strategii Rozwoju Regionalnego. „Strategia Rozwoju Miejskiego Obszaru Funkcjonalnego Ełku 2030” została przyjęta przez Radę Miasta Ełku w styczniu 2022 r. oraz przez Radę Gminy Ełk w lutym 2022 r. W zapisach tego dokumentu strategicznego jako ważny dokument wykonawczy wymieniono Strategię Zintegrowanych Inwestycji Terytorialnych.

**Mapa 1. Granice MOF Ełku**



Źródło: opracowanie własne.

Zakres zaktualizowanej strategii rozwoju ponadlokalnego jest zgodny z art. 10 g ustawy z dnia 8 marca 1990 r. o samorządzie gminnym, w związku z czym konieczne jest przygotowanie oddzielnej Strategii ZIT, spełniającej wymogi określone w art. 34 ust. 15 ustawy wdrożeniowej. Strategia ZIT musi zachować spójność ze strategią rozwoju ponadlokalnego, dlatego przy opracowywaniu niniejszego dokumentu oparto się o zapisy „Strategii Rozwoju Miejskiego Obszaru Funkcjonalnego Ełku 2030” (dalej: Strategia MOF Ełku), w szczególności w zakresie diagnozy strategicznej i celów rozwoju. Strategia MOF Ełku

odnosi się do tego samego obszaru co Strategia ZIT oraz zawiera aktualne dane diagnostyczne (pełna diagnoza MOF Ełku znajduje się w Biuletynie Informacji Publicznej Urzędu Miasta Ełku – Strategie, raporty, opracowania – Strategia rozwoju MOF Ełku).

Strategia ZIT pełni rolę strategii terytorialnej umożliwiającej realizację wspólnych zadań w ramach Związku ZIT, zawartego w formie porozumienia międzygminnego. Opracowanie odrębnej Strategii ZIT wynika bezpośrednio z zapisów Strategii MOF Ełku. Niniejszy dokument przygotowywano z udziałem partnerów społeczno-gospodarczych, Komitetu Sterującego Związku ZIT MOF Ełku, ciała doradczego (Panelu Ekspertów), jednostek samorządu terytorialnego, społeczności lokalnej oraz pozostałych interesariuszy

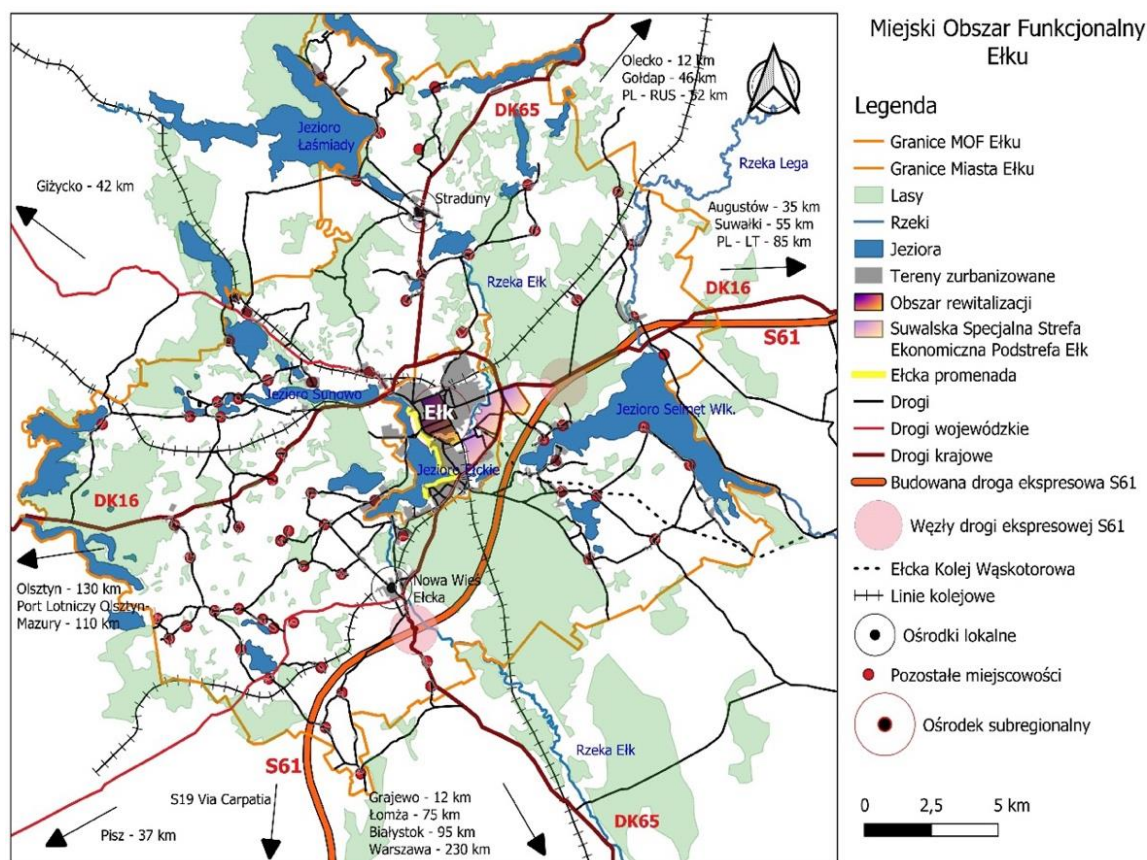
# 1. Synteza diagnozy obszaru realizacji ZIT

## 1.1 Wprowadzenie

Terytorialny wymiar realizacji „Warmińsko-Mazurskie 2030. Strategia rozwoju społeczno-gospodarczego” przejawia się poprzez ukierunkowanie celów na obszary strategicznej interwencji (OSI)<sup>1</sup>. Strategia rozwoju województwa identyfikuje dziesięć OSI, wśród których znajduje się MOF Ełku (obejmujący miasto Ełk i gminę wiejską Ełk).

Układ przestrzenno-funkcjonalny MOF Ełku wskazuje na wyraźnie policentryczny układ, z centralnie położonym Ełkiem i otaczającymi je miejscowościami wiejskimi - na sieć osadniczą Gminy Ełk składa się 56 sołectw.

Mapa 2. Układ przestrzenno-funkcjonalny MOF Ełku



Źródło: opracowanie własne.

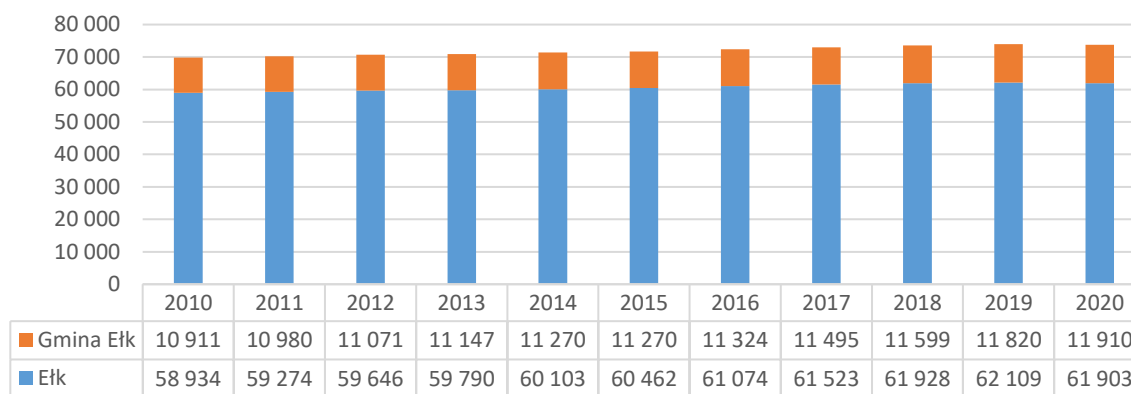
<sup>1</sup> Obszar strategicznej interwencji (OSI) - określony w strategii rozwoju obszar o zidentyfikowanych lub potencjalnych powiązaniach funkcjonalnych lub o szczególnych warunkach społecznych, gospodarczych lub przestrzennych, decydujących o występowaniu barier rozwoju lub trwałych, możliwych do aktywowania, potencjałów rozwojowych, do którego jest kierowana interwencja publiczna łącząca inwestycje, w szczególności gospodarcze, infrastrukturalne lub w zasoby ludzkie, finansowane z różnych źródeł, lub rozwiązania regulacyjne.

Ze względu na tożsamość obszarową, synteza diagnozy obszaru realizacji ZIT bazuje na diagnozie opracowanej na potrzeby Strategii MOF Ełku<sup>2</sup>. Zapisy niniejszego rozdziału zawierają pełne i aktualne dane, pozwalające na ocenę badanego obszaru pod kątem społecznym, gospodarczym, środowiskowym i przestrzennym. Podsumowaniem rozdziału jest lista kluczowych uwarunkowań rozwoju MOF Ełku, w rozbiu na obszary tematyczne. Przeprowadzono również analizę szans i zagrożeń obszaru przy wykorzystaniu analizy PEEST w podziale na czynniki polityczne, ekonomiczne, środowiskowe, społeczne i technologiczno-techniczne.

## 1.2 Uwarunkowania społeczne

**Cechą wyróżniającą MOF Ełku na tle województwa warmińsko-mazurskiego jest korzystna sytuacja demograficzna.** Została ona ukształtowana przede wszystkim przez zdolność przyciągania nowych mieszkańców, jak i dodatni przyrost naturalny. W okresie od 2010 do 2020 r. liczba ludności MOF Ełku wzrosła o 3 968 osób, czyli o 5,7%. Wzrost notowano zarówno w przestrzeni miasta Ełk, jak i gminy Ełk. Wzrost populacji to czynnik wpływający na szereg obszarów życia społecznego, gospodarczego, jak i środowiskowo-przestrzennego MOF Ełku.

**Wykres 1. Liczba ludności MOF Ełku w latach 2010-2020**



Źródło: Bank Danych Lokalnych Głównego Urzędu Statystycznego.

Warto zwrócić uwagę na różnice w potencjale przyciągania nowych mieszkańców pomiędzy miastem i gminą Ełk. Dane na temat migracji w Ełku wskazują, że miasto przyciąga głównie młodsze osoby, które poszukują dogodnego miejsca do rozpoczęcia swojej kariery zawodowej. Są to osoby pochodzące zarówno z innych miast subregionu, jak i przede wszystkim mieszkańcy obszarów wiejskich. Gmina Ełk charakteryzuje się z kolei zdolnością przyciągania osób, które posiadają już zdolności ekonomiczne do zakupu działki pod miastem i budowę domu jednorodzinnego. Są to z reguły już dojrzałe osoby, tj. w przedziale 40-50 lat, które migrują z miasta na wieś razem ze swoimi dziećmi.

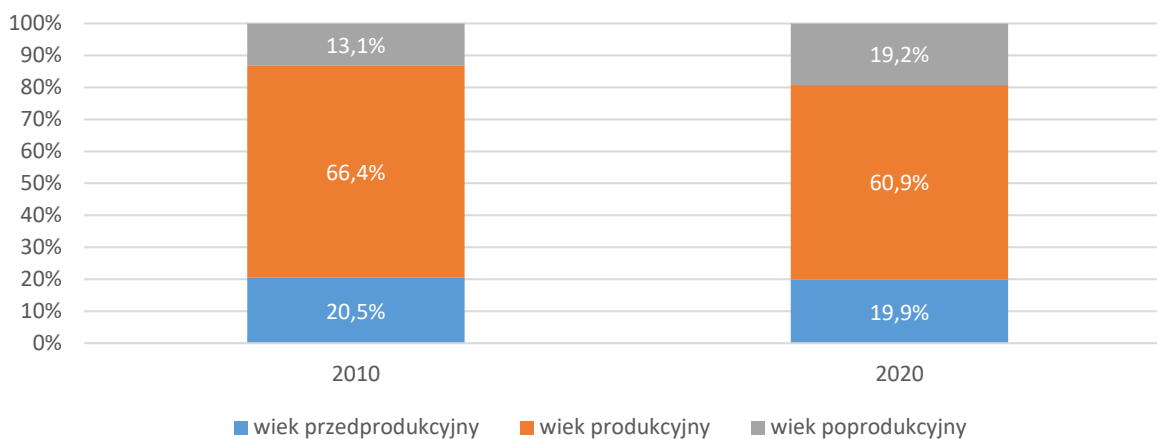
Na terenie MOF Ełku **przybywa dynamicznie osób w wieku senioralnym**, co związane jest z przechodzeniem do kategorii poprodukcyjnej osób z powojennego wyżu demograficznego. Od 2010 do 2020 roku przybyło w MOF Ełku prawie 5 tys. osób w wieku poprodukcyjnym, a ich udział

<sup>2</sup> Pełna diagnoza MOF Ełku znajduje się w Biuletynie Informacji Publicznej Urzędu Miasta Ełku – Strategie, raporty, opracowania – Strategia rozwoju MOF Ełk ([https://bip.elk.warmia.mazury.pl/10040/7327/Strategia\\_Rozwoju\\_Miejskiego\\_Obszaru\\_Funkcjonalnego\\_Elku\\_2030\\_\\_OD\\_OA\\_28aktualizacja\\_Strategii\\_Rozwoju\\_Osrodka\\_Subregionalnego\\_Elk\\_do\\_roku\\_2025\\_29/](https://bip.elk.warmia.mazury.pl/10040/7327/Strategia_Rozwoju_Miejskiego_Obszaru_Funkcjonalnego_Elku_2030__OD_OA_28aktualizacja_Strategii_Rozwoju_Osrodka_Subregionalnego_Elk_do_roku_2025_29/))



w strukturze ludności wzrósł z 13,1% do 19,2%. Polityka senioralna będzie szczególnym wyzwaniem dla polityki społecznej MOF Ełku. Już teraz wśród gospodarstw domowych objętych pomocą społeczną drugą pod względem liczebności grupę stanowią rodziny emerytów i rencistów. Zauważalna jest tendencja wzrostowa usług opiekuńczych świadczonych w miejscu zamieszkania.

**Wykres 2. Zmiana struktury wiekowej ludności MOF Ełku – rok 2010 i 2020**



Źródło: Bank Danych Lokalnych Głównego Urzędu Statystycznego.

**Prognoza demograficzna dla MOF Ełku w perspektywie nadchodzącej dekady jest korzystna.** Wynika to z ukształtowanej struktury wiekowej, będącej pochodną zdolności przyciągania nowych mieszkańców. Pomimo postępującego procesu starzenia się społeczności MOF Ełku, napływ nowych, młodych mieszkańców częściowo (w tym obywateli innych państw) rekompensować będzie deficyty kadr na rynku pracy.

W związku ze zmianą struktury wiekowej populacji MOF Ełku zmienia się profil osób korzystających ze świadczeń pomocy społecznej. Obecnie głównymi przyczynami korzystania z tego wsparcia stały się długotrwała lub ciężka choroba oraz niepełnosprawność, a dodatkowo bezrobocie. **Wśród problemów społecznych na pierwszy plan wysuwają się zatem te związane ze zdrowiem.** Spośród klientów pomocy społecznej coraz więcej osób obejmowanych jest pomocą niepieniężną - usługami na rzecz rodziny, osób starszych, z niepełnosprawnością, chorych. Ograniczona dostępność do specjalistycznej opieki medycznej jest w opinii mieszkańców MOF Ełku jednym z najgorzej ocenianych aspektów jakości życia. W MOF Ełku brakuje lekarzy specjalistów, zmniejsza się ilość pielęgniarek i położnych. W porównaniu do miast o znaczeniu subregionalnym, w Ełku występuje większa umieralność osób do 65. roku życia.

Spada liczba osób, korzystających ze środowiskowej pomocy społecznej – w 2020 roku według GUS na 10 tys. ludności wynosiła ona w mieście Ełku 427 osób, a w gminie Ełk – 508 osób (w 2010 roku było to odpowiednio 760 i 1 704 osoby). **Liczba mieszkańców MOF Ełk wymagających wsparcia nadal utrzymuje się jednak na relatywnie wysokim poziomie** – choćby w relacji ze średnią krajową (414 beneficjentów środowiskowej pomocy społecznej na 10 tys. ludności). Nadal widoczne są problemy i sytuacje kryzysowe w rodzinach. Według statystyk MOPS w Ełku liczba rodzin korzystających z pomocy społecznej w 2021 roku z powodu przemocy w rodzinie sięgnęła 11, z powodu alkoholizmu – 210, z powodu bezradności w sprawach opiekuńczo-wychowawczych – 206, z powodu bezdomności – 55. Z kolei według statystyk GOPS w Ełku liczba rodzin korzystających z pomocy

społecznej w 2021 roku z powodu przemocy w rodzinie wynosiła 1, z powodu alkoholizmu – 2, z powodu bezradności w sprawach opiekuńczo-wychowawczych – 47, z powodu bezdomności – 14. Nie bez znaczenia dla obszaru pomocy społecznej była pandemia wirusa SARS-CoV-2, która rozpoczęła się w 2020 roku, a która przełożyła się na zintensyfikowanie niektórych problemów społecznych (np. bezrobocie wskutek ograniczeń dla działalności gospodarczej, przemocy w rodzinie wskutek wprowadzanych lockdownów). Wzmogła także już identyfikowane potrzeby zwiększania wsparcia psychologicznego dla rodzin, ale i osób samotnych w MOF Ełku.

Obserwuje się, że klientami pomocy społecznej w MOF Ełku są **osoby w wieku senioralnym**. Populacja w wieku poprodukcyjnym - jak wspomniano - dynamicznie rośnie. Wyzwań związanych ze zwiększaniem się liczby seniorów w MOF Ełku jest wiele - konieczność zapewnienia im odpowiedniej opieki zdrowotnej, wsparcia pomocy społecznej, wspieranie w wychodzeniu z izolacji, budowa atrakcyjnej oferty spędzania czasu wolnego dostosowanej do wieku itp.

Wymiar istniejących problemów społecznych ukazuje **potrzebę stopniowego zwiększania nakładów i środków na realizację zadań w obszarze pomocy społecznej oraz wspierania rodziny**. Odpowiedzią na zidentyfikowane problemy w obszarze społecznym mogą być także działania w kierunku deinstytucjonalizacji usług społecznych. Konieczna jest także kompleksowa pomoc skupiająca się nie tylko na reagowaniu na przypadki np. przemocy w rodzinie, ale na eliminacji przyczyn tego zjawiska – np. edukacja, profilaktyka, informowanie o dostępnych możliwościach uzyskania wsparcia w sytuacjach kryzysowych. Warto nadmienić, że zmniejszająca się liczba osób korzystających z pomocy społecznej z powodu przemocy w rodzinie może nie unaoczniać przeobrażania się charakteru tego problemu – może pojawiać się więcej przypadków trudniejszej do zidentyfikowania czasem nawet przez same ofiary przypadków przemocy emocjonalnej, psychicznej. Wobec takich zmian, a także konsekwencji pandemii COVID-19 w obszarze psychologicznym korzystne może być poprawianie dostępu do wsparcia psychologiczno-pedagogicznego w szkołach.

**Poza problemami dotyczącymi rodziny problemem uwidaczniającym się szczególnie w samym mieście Ełku jest bezdomność.** Podmioty działające w obszarze reagowania na ten problem identyfikują kilkadziesiąt osób w kryzysie bezdomności, co do których niezbędne jest skierowanie działań z jednej strony wspomagających ich w tej trudnej sytuacji, z drugiej – wspierających w wyjściu z niej.

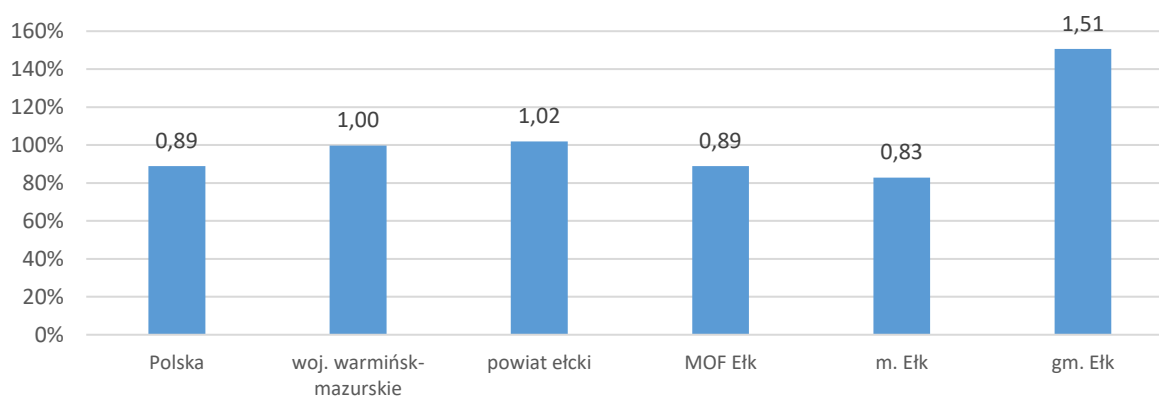
**Wraz ze wzrostem liczby mieszkańców w MOF Ełku dynamicznie rozwija się mieszkalnictwo.** W Ełku powstają nowoczesne budynki wielorodzinne, realizowane przede wszystkim przez lokalne firmy deweloperskie. Rozwój rynku nieruchomości w Ełku połączony był ze znacznym powiększaniem się strefy podmiejskiej. Jedną z przyczyn tego zjawiska był wzrost cen nieruchomości w mieście. Wymusza to wyjątkowa gęstość zaludnienia i zabudowy w ograniczonej przestrzeni administracyjnej miasta. Inną przyczyną może być trend przemieszczeń młodych pokoleń w kierunku zabudowy niskiej, kameralnej, położonej w oddaleniu od centrum miasta i osiedli. W latach 2010-2020 liczba mieszkań w MOF Ełku wzrosła o 3 897. Wskaźnik nasycenia przestrzeni MOF Ełku mieszkaniami (miasto Ełk – 394 w 2020 roku, Gmina Ełk – 338) jest jeszcze daleki od zakładanego przez Narodowy Program Mieszkaniowy, który przewiduje osiągnięcie do 2030 wyniku 435 mieszkań w przeliczeniu na 1 000 mieszkańców.

**Rosnąca populacja nasila rozwój mieszkalnictwa, a ten – zagęszczania się zabudowy. To z kolei pociąga za sobą, szczególnie w mieście Ełku, nasilenie ruchu pojazdów.** Ludność zamieszkująca tereny wokół miasta transportuje się do pracy do jego centrum, często spędzając wiele czasu w korkach. Oczekuje się podjęcia działań w kierunku redukcji natężenia ruchu pojazdów w MOF Ełku – czy to z wykorzystaniem lepiej funkcjonującego transportu publicznego czy innych alternatywnych form transportu (np. rower).

W kontekście mieszkalnictwa warto wspomnieć także o stanie technicznym zabudowy w MOF Ełku, który jest bardzo różnorodny. Obok „nowego” mieszkalnictwa dość liczne są **obiekty zabytkowe (szczególnie w centrum Ełku) oraz zabudowa z okresu PRL-u. Wymagają one poprawy standardów mieszkaniowych i środowiskowych.** Wyzwaniem w kontekście ochrony środowiska i odpowiedzi na zmiany klimatu jest zapewnienie odpowiedniej efektywności energetycznej budynków mieszkalnych i pozostałej infrastruktury. Widoczne są straty energii występują szczególnie w budynkach użyteczności publicznej oraz budynkach mieszkalnych, którym można zapobiec przez termomodernizację.

Rosnąca liczba mieszkańców wpływa na sposób korzystania z usług publicznych. Jednym z nich są zauważalne w MOF Ełku **deficyty miejsc w przedszkolach oraz opieki żłobkowej,** szczególnie odczuwalne w gminie wiejskiej Ełk. Można zauważyć, jak znaczne są różnice w dostępie do przedszkoli na terenie gminy Ełk i na terenie miasta. Według danych GUS w 2020 roku odsetek dzieci objętych wychowaniem przedszkolnym w skali całego MOF wyniósł 83,6%, przy czym w mieście wartość tego wskaźnika sięgnęła 83,6%, a na terenach wiejskich – jedynie 50,6%. Dla porównania w całym województwie warmińsko-mazurskim wartość analizowanego wskaźnika w 2020 roku wyniosła 80,3%, a w ogóle kraju – 87,2%. Pokazuje to skalę niezbędnych zmian w dostępie do wychowania przedszkolnego. Wskaźnik dostępności miejsc w przedszkolach, będący relacją liczby dzieci w wieku 3-5 lat na 1 miejsce (ostatnie dostępne dane za 2018 rok) dla Ełku wynosi 0,83 (blisko średniej krajowej – 0,89), z kolei na terenach wiejskich – 1,51. Wobec takiego ukształtowania statystyk, jak i rosnącej liczby mieszkańców rozwój placówek wychowania przedszkolnego jawi się jako jeden z ważniejszych aspektów, nad którym należy się pochylić opracowując działania strategiczne.

**Wykres 3. Liczba dzieci w wieku 3-5 lat na 1 miejsce w przedszkolach w 2018 roku**

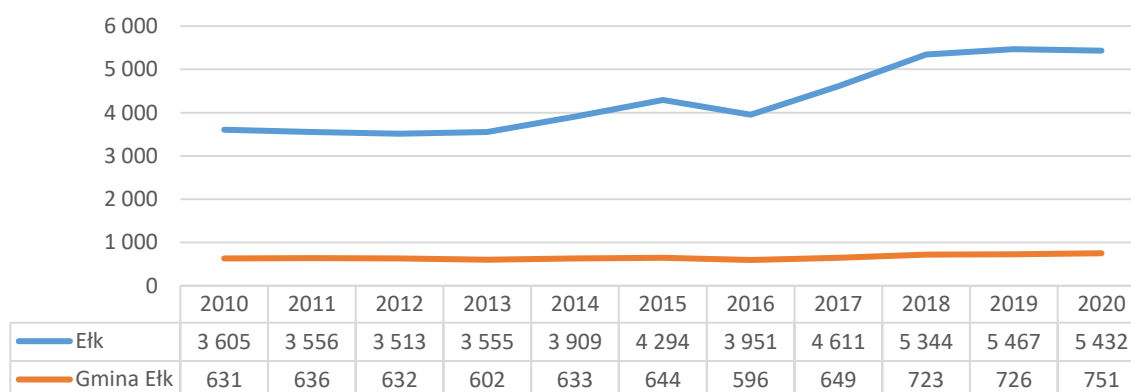


Źródło: Bank Danych Lokalnych Głównego Urzędu Statystycznego.

**Wraz z rosnącą liczbą mieszkańców obszaru rośnie także liczba uczniów szkół podstawowych.** Od 2010 do 2020 roku liczba uczniów szkół podstawowych w MOF Ełku wzrosła o 1 947 osób. Rosnąca liczba uczniów wymaga dostosowania infrastruktury i wyposażenia sali lekcyjnych przynajmniej części

szkół. W kontekście rozwoju infrastruktury placówek edukacyjnych, w tym przedszkolnych, ważne staje się także dostosowanie ich do dzieci ze szczególnymi potrzebami, w tym m.in. z niepełnosprawnościami. To ma istotne znaczenie dla kreowania edukacji włączającej. Rozwoju wymaga niejednokrotnie także przyszkolna infrastruktura sportowa. Korzystne są także dążenia do zwiększenia odporności na różnego rodzaju kryzysy w szkolnictwie poprzez wsparcie kształcenia i szkolenia na odległość. Znaczenie włączenia różnego rodzaju narzędzi informatycznych i komunikacji internetowej do edukacji unaoczniała pandemia COVID-19.

**Wykres 4. Liczba uczniów w szkołach podstawowych MOF Ełku w latach 2010-2020**



Źródło: Bank Danych Lokalnych Głównego Urzędu Statystycznego.

Pośrednio o jakości szkolnictwa w MOF Ełku świadczą wyniki ogólnopolskich egzaminów – jak np. egzaminu ósmoklasisty. Można zauważyć, że wyniki uczniów w powiecie ełckim są zbliżone do średniej wojewódzkiej, ale niższe od wyników Olsztyna czy Elbląga. Zauważalne są także różnice między miastem a gminą Ełk – ta ostatnia notuje niższe wyniki, szczególnie w egzaminach z języka angielskiego. Unaoczniać to może, że **istnieje potrzeba pracy nad zapewnianiem dobrej jakości nauczania w MOF Ełku**. Warto dodatkowo zaznaczyć, że szkoła aktualnie nie stanowi jedynie miejsca zdobywania wykształcenia – to także **miejsce odnajdywania i rozwijania pasji i zainteresowań, czemu przysłużyć się mogą coraz atrakcyjniejsze zajęcia, a także miejsce rozwoju osobistego i możliwości znalezienia wsparcia psychologiczno-pedagogicznego**. To ostatnie jest szczególnie istotne wobec konsekwencji w wymiarze psychologicznym pandemii COVID-19 dla uczniów, nauczycieli i rodziców. Nadal konieczny jest rozwój tych obszarów funkcjonowania placówek edukacyjnych tak, by stawały się miejscem wszechstronnego rozwoju dzieci.

**Tabela 1. Wyniki egzaminu ósmoklasisty w latach 2019-2021**

	j. polski			matematyka			j. angielski		
	2019	2020	2021	2019	2020	2021	2019	2020	2021
<b>woj. warmińsko-mazurskie</b>	57%	55%	56%	41%	42%	42%	54%	50%	61%
<b>powiat ełcki</b>	57%	56%	56%	40%	43%	43%	57%	55%	63%
<b>m. Ełk</b>	<b>57%</b>	<b>58%</b>	<b>57%</b>	<b>41%</b>	<b>45%</b>	<b>46%</b>	<b>62%</b>	<b>59%</b>	<b>68%</b>
<b>gm. Ełk</b>	<b>59%</b>	<b>54%</b>	<b>53%</b>	<b>36%</b>	<b>42%</b>	<b>39%</b>	<b>47%</b>	<b>45%</b>	<b>52%</b>

<b>Elbląg</b>	58%	56%	60%	46%	47%	49%	62%	58%	69%
<b>Olsztyn</b>	64%	59%	61%	48%	48%	51%	67%	62%	74%

Źródło: www.mapa.wyniki.edu.pl.

Ełk w skali subregionu, a nawet województwa, jest **znaczącym ośrodkiem edukacji ponadpodstawowej**. Dla kreowania rozwoju gospodarczego MOF Ełku szczególne znaczenie ma oferta kształcenia zawodowego. Potencjał ten wymaga dalszego wzmocnienia ze względu na niekorzystny wizerunek systemu kształcenia zawodowego w oczach młodych osób i ich rodziców. Kształcenie zawodowe w MOF Ełku cieszy się mniejszą popularnością wśród osób młodych niż w miastach subregionalnych – świadczyć może o tym odsetek osób uczęszczających do szkół zawodowych/branżowych I stopnia w relacji w ogółem uczniów w szkołach ponadpodstawowych. W 2020 roku w MOF Ełk wynosił on 12,4%, podczas gdy w ogóle województwa warmińsko-mazurskiego – 16,8%, a w ogóle kraju – 13,3%. Najpopularniejsze kierunki kształcenia nie korespondują z potrzebami lokalnych firm. Wiele pracowni wymaga unowocześnienia sprzętu i wyposażenia, ponieważ aktualnie nie odzwierciedla ono realnych warunków pracy. W opinii przedsiębiorców z MOF Ełku na lokalnym rynku pracy zaczyna brakować kadr, co może stanowić duże zagrożenie dla dalszego funkcjonowania i rozwoju firmy. Istotne staje się zatem dostosowanie oferty edukacyjnej, zwłaszcza w zakresie kształcenia zawodowego, do potrzeb lokalnego rynku pracy. Niezbędne staje się tworzenie programów rozwojowych szkół, także zawodowych w celu zwiększenia jakości i efektywności nauczania oraz dopasowania ich oferty do potrzeb lokalnego rynku pracy.

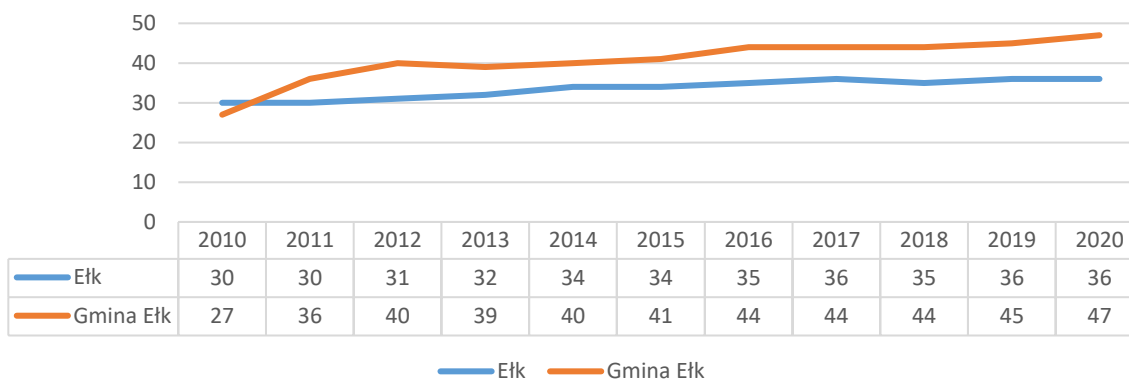
**Mieszkańcy MOF Ełku dobrze oceniają dostęp do oferty sportu i rekreacji oraz jakość usług świadczonych przez instytucje publiczne i kluby sportowe w tym zakresie.** Dzięki temu na wysokim poziomie utrzymują się wskaźniki liczby klubów sportowych i ich członków. Możliwość aktywnego spędzania czasu ma szczególne znaczenie dla ludzi młodych. W ich opinii atrakcyjność terenów rekreacyjnych jest jednym z najważniejszych czynników zachęcających do mieszkania w Ełku. Dekapitalizacja ważnych dla aktywności i rekreacji mieszkańców MOF obiektów infrastruktury społecznej może ograniczać wskazany wcześniej potencjał usług publicznych. W sferze sportu i rekreacji problemem jest stan techniczny niektórych obiektów, które ze względu na wiek i intensywną eksploatację wymagają gruntownych modernizacji (m.in. Parku Wodnego przy Miejskim Ośrodku Sportu i Rekreacji w Ełku, plaży miejskiej przy ul. Parkowej w Ełku, camperowiska).

**MOF Ełku charakteryzuje się wysokim potencjałem oferty i instytucji kultury.** Lokalne instytucje kultury prowadzą bogatą działalność rangi lokalnej, krajowej i międzynarodowej. Wskaźnik udziału w wydarzeniach kulturalnych w Ełku był wyższy niż wartość średnia notowana w miastach o podobnej wielkości w kraju. Działalność instytucji kultury ma duże znaczenie w procesie budowania wysokiej jakości życia w nowoczesnych samorządach.

**W MOF Ełku widoczna jest rosnąca aktywność społeczna.** Przejawia się to w liczbie zarejestrowanych organizacji pozarządowych. Wskaźnik liczby fundacji, stowarzyszeń i organizacji społecznych w przeliczeniu na 10 tys. mieszkańców rósł szczególnie dynamicznie w gminie Ełk. W 2020 roku wynosił on 47 podmiotów, w mieście natomiast 36 podmiotów. Przedstawiciele organizacji pozarządowych oceniają potencjał sfery obywatelskiej i NGO jako duży. Dane jakościowe i informacje płynące

z trzeciego sektora wskazują na potrzebę działań na rzecz lepszej samoorganizacji i poszerzenia społecznej przestrzeni oddziaływania NGO.

**Wykres 5. Fundacje, stowarzyszenia i organizacje społeczne na 10 tys. mieszkańców MOF Ełku w latach 2010-2020**



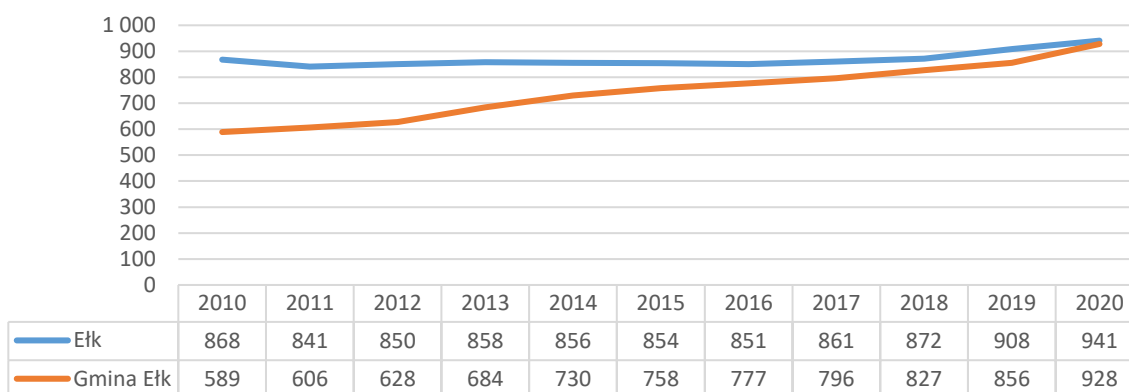
Źródło: Bank Danych Lokalnych Głównego Urzędu Statystycznego.

### 1.3 Uwarunkowania gospodarcze

**Miasto Ełk i otaczającą je gminę Ełk należy zaliczyć do obszarów o wysokiej aktywności gospodarczej.** Wg Planu Zagospodarowania Przestrzennego Województwa Warmińsko-Mazurskiego Ełk zaliczany jest do ośrodków gospodarczych o znaczeniu regionalnym II stopnia. W mieście występuje wysokie nasycenie podmiotami gospodarczymi przemysłu spożywczego, drzewnego, maszynowego, zlokalizowana jest specjalna strefa ekonomiczna oraz Park Naukowo-Technologiczny. Ełk jest też ośrodkiem obsługi ruchu turystycznego o znaczeniu regionalnym.

W ciągu ostatniej dekady liczba podmiotów ujętych w REGON w przeliczeniu na 10 tys. mieszkańców rosła zarówno w Ełku, jak też w gminie Ełk. Szczególnie duży wzrost nasycenia podmiotami w REGON nastąpił w Gminie Ełk, co należy powiązać bezpośrednio ze zjawiskiem migracji na linii miasto-wieś. Dane statystyczne wskazują, że potencjał ilościowy działalności gospodarczych związanych jest z mikroprzedsiębiorstwami i osobami fizycznymi prowadzącymi działalność gospodarczą.

**Wykres 6. Podmioty w REGON na 10 tys. mieszkańców MOF Ełku**



Źródło: Bank Danych Lokalnych Głównego Urzędu Statystycznego.

Korzystna sytuacja gospodarcza kraju wpłynęła na poprawę sytuacji materialnej mieszkańców MOF Ełku. Widoczne jest to w niskich wskaźnikach bezrobocia oraz malejącej liczbie rodzin korzystających z pomocy społecznej z powodu ubóstwa i bezrobocia. Wraz ze wzrostem aktywności ekonomicznej mieszkańców systematycznie rosną wynagrodzenia, jednak nadal są one niższe od średniej dla regionu i kraju. W 2020 r. średnie miesięczne wynagrodzenie brutto w powiecie ełckim wynosiło 4,4 tys. zł. W tym czasie średnia dla województwa wynosiła 4,7 tys. zł, a dla kraju 5,5 tys. zł.

**Na terenie MOF Ełku zlokalizowany jest istotny potencjał do wzmocnienia potencjału konkurencyjności gospodarki i rozwoju innowacji w postaci Parku Naukowo-Technologicznego w Ełku (PNT).** Oprócz dostępnych terenów inwestycyjnych PNT dysponuje zapleczem konferencyjnym, szkoleniowym i badawczo-rozwojowym. W PNT funkcjonuje inkubator przedsiębiorczości, oferujący innowacyjnym firmom wsparcie w osiągnięciu dojrzałości i zdolności do samodzielnego funkcjonowania na rynku. Od powstania PNT dynamicznie wzrastał udział firm z sektora kreatywnego, które zwiększają innowacyjność lokalnej gospodarki i stanowią szansę na nowe miejsca pracy i rozwój kapitału społecznego.

Dane statystyczne pokazują stabilną sytuację ekonomiczną MOF Ełku – systematycznie rosnącą liczbę podmiotów gospodarczych oraz osiąganych przez firmy dochodów. Jednak dopiero w zestawieniu z innymi samorządami widoczna jest **niska konkurencyjność ełckiej gospodarki** (Monitor Rozwoju Lokalnego) - niskie wskaźniki przedsiębiorczości czy też atrakcyjności inwestycyjnej. W całym powiecie ełckim jest zaledwie 15 podmiotów gospodarczych z udziałem kapitału zagranicznego (6,05% w skali województwa). Wartość kapitału zagranicznego na 1 mieszkańca powiatu ełckiego w wieku produkcyjnym wynosi 204 zł (ujemna dynamika). Średnia wojewódzka jest 8-krotnie wyższa, a krajowa aż 43-krotnie. Warto w tym miejscu zaznaczyć, że w Ełku na koniec 2021 r. było około 12 ha uzbrojonych terenów inwestycyjnych, które ze względu na rozdrobnienie i strukturę przestrzenną miasta uniemożliwiają lokowanie dużych inwestycji gospodarczych. Gmina Ełk dysponuje rozległymi terenami w pobliżu drogi S61, mogącymi stanowić potencjalną lokalizację stref gospodarczych, jednak nie są one wyposażone w odpowiednią dla inwestorów infrastrukturę.

**Pomimo ogólnie korzystnej sytuacji gospodarczej, problemem MOF Ełku nadal jest bezrobocie.** Problem ten dotyczy w szczególności gminy Ełk oraz wybranych grup wiekowych (25 - 34 lata oraz 35 - 44 lata). Około połowy bezrobotnych stanowią osoby długotrwale bezrobotne. Według danych GUS w 2021 roku udział bezrobotnych zarejestrowanych w liczbie osób w wieku produkcyjnym w mieście Ełku wynosił 4,9%, podczas gdy w gminie Ełk – aż 10,2%. Problem bezrobocia skorelowany jest z opiniami, głównie młodych osób nt. małej atrakcyjności lokalnego rynku pracy, zarówno pod kątem różnorodności ofert pracy, jak też poziomu wynagrodzeń.

W kontekście konieczności dopasowania oferty edukacyjnej lokalnych szkół do potrzeb rynku pracy warto wskazać, że co 5. bezrobotny powiatu ełckiego to osoba ze stażem pracy do 1 roku. Są to osoby zaraz po szkole, które trafiają do rejestrów Powiatowego Urzędu Pracy. Na koniec 2021 roku 9,3% bezrobotnych miasta Ełk, ale już 15,7% gminy Ełk było osobami do 25. roku życia. Ponadto 43% bezrobotnych powiatu ełckiego stanowią osoby z wykształceniem zasadniczym zawodowym oraz policealnym i średnim zawodowym. Pokazuje to skalę trudności w znalezieniu zatrudnienia przez osoby młode w MOF Ełku, które posiadają duży potencjał dla kreowania rozwoju gospodarczego. Dla poprawy

tej sytuacji konieczne jest **zapewnienie im odpowiedniego poziomu edukacji tak, by zaraz po zakończeniu nauki miały one wiedzę i umiejętności, pozwalające im na znalezienie zatrudnienia.**

## 1.4 Uwarunkowania przestrzenno-środowiskowe

Obszar MOF Ełku zajmuje powierzchnię 400 km<sup>2</sup> (1,7% powierzchni województwa warmińsko-mazurskiego). W obszarze wyróżnia się rdzeń – miasto Ełk oraz strefę zewnętrzną obejmującą gminę wiejską Ełk. Atutem miasta jest czytelna i dobrze ukształtowana struktura przestrzenna, z wyraźnym centrum. Ełk wyraźnie koncentruje potencjał usług w stosunku do otaczającej Gminy Ełk. Miasto jest bardzo zwarte (bardzo wysoka gęstość zaludnienia w tej kategorii miast) i jednocześnie odczuwa deficyt terenów pod budownictwo mieszkaniowe i inwestycje w swoich granicach. Z tego powodu Gmina Ełk charakteryzuje się dużą presją urbanizacyjną, szczególnie widoczną w najbliższych lokalizacjach miasta. Na sieć osadniczą gminy składa się 56 sołectw. W strukturze osadniczej największymi miejscowościami są Straduny i Nowa Wieś Ełcka, położone na trasie drogi krajowej nr 65.

**Istotnym impulsem dla rozwoju gospodarczego MOF Ełku będą zmiany w dostępności komunikacyjnej, które zachodzą będą w perspektywie najbliższych lat.** Przez przestrzeń MOF Ełku przebiega już droga S61 („Via Baltica”), czyli część europejskiej trasy E67 łączącej Europę Środkową z Finlandią. Niebagatelne znaczenie dla aktywności gospodarczej będą miały również budowa drogi S16 (w tym łącznik z S19 „Via Carpatia”) i modernizacja DK65. Przez MOF Ełku przebiegać będzie też linia kolejowa E75 („Rail Baltica”), będąca elementem transeuropejskiego korytarza transportowego, łączącego Warszawę, Kowno, Rygę, Tallinn i Helsinki. W 2020 r. zakończyła się modernizacja linii kolejowej nr 219: Ełk - Olsztyn przez Szczytno, dzięki czemu możliwy jest sprawny dojazd do lotniska Olsztyn-Mazury w Szymanach. Do 2024 r. będzie trwał remont z elektryfikacją linii nr 38 na odcinku Ełk - Korsze, który skróci czas przejazdu z Olsztyna do Ełku. Dzięki realizacji ww. inwestycji MOF Ełku stanie się istotnym miejscem na mapie komunikacyjnej kraju, w którym krzyżują się ważne szlaki komunikacyjne północno-wschodniej Polski.

Tereny MOF Ełku, w szczególności miasta Ełk, już teraz narażone są na **coraz bardziej zintensyfikowany ruch samochodowy**. Rośnie bowiem liczba wykorzystywanych samochodów, a transport tym środkiem jest aktualnie głównym źródłem ruchu w mieście. Tylko w ciągu ostatnich lat (2016-2020) według danych GUS w powiecie ełckim przybyło 8,3 tys. pojazdów samochodowych. Studium komunikacyjne Ełku wskazuje, że dominującym środkiem transportu w relacji do/z pracy jest samochód osobowy (ponad 70% mieszkańców). To przekłada się na codzienne zakorkowanie centrum miasta i zwiększenie zanieczyszczenia. Kluczowym staje się poszukiwanie alternatyw – zwiększanie wykorzystania transportu rowerowego, publicznego czy rozwiązań związanych z elektromobilnością. Na ten moment na terenie MOF Ełku nie funkcjonują elektryczne pojazdy komunikacji miejskiej – a to rozwiązanie mogłoby być krokiem w kierunku niskoemisyjnego transportu.

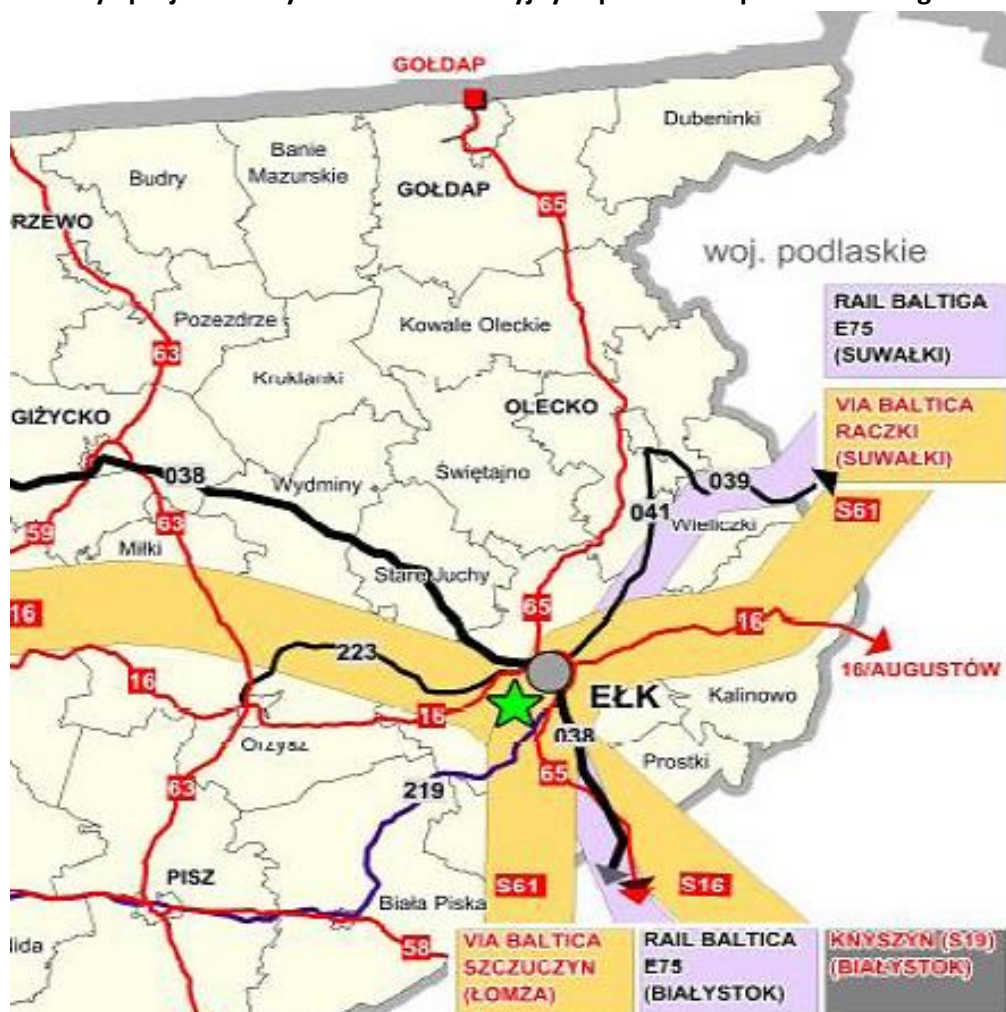
**W funkcjonowaniu przestrzeni MOF Ełku uwidacznia się ciągle zbyt niska atrakcyjność komunikacji publicznej w układzie miejskim i podmiejskim.** Jak wspomniano, samochód osobowy jest głównym środkiem transportu w relacji do/z pracy dla 70% ełczan. Ukształtowanie sieci miejskiej komunikacji autobusowej w oparciu o przewozy dowozowo-odwozowe do strefy przemysłowej oraz do miejscowości wiejskich dość mocno odbiło się na ofercie bezpośrednio dla mieszkańców Ełku. Ełczanie szczególnie w dojazdach do i z pracy, z autobusów korzystają relatywnie rzadko, chociaż odnotowuje



się systematyczny wzrost użytkowników komunikacji miejskiej po okresie pandemii. Przystarzały tabor, a także przebieg głównych linii przez centrum miasta skutkują problemami komunikacyjnymi. Widoczna jest m.in. zajętość miejsc parkingowych i dość liczne zdarzenia drogowe na głównych ulicach Ełku. Z kolei wydzielane przez autobusy zanieczyszczenia i hałas powodują wiele skarg na ich uciążliwość, szczególnie w gęsto zaludnionym śródmieściu.

Na terenie MOF Ełku niespójny i mało efektywny jest system dróg rowerowych, choć widoczne są zmiany, w szczególności w przestrzeni miejskiej. Na terenie MOF Ełku w 2020 roku według GUS było 25,7 km dróg dla rowerów – o 51,2% więcej niż w 2016 roku. W relacji z liczbą ludności długość tych dróg rowerowych – mimo dynamicznego wzrostu – nadal jest mniejsza niż w ogóle województwa warmińsko-mazurskiego i w ogóle kraju – odpowiednio 3,48 km dróg rowerowych na 10 tys. ludności w MOF Ełku, 4,78 w województwie i 4,51 w kraju. Ponadto wskazuje się, że sieć dróg rowerowych na terenie MOF Ełku jest mało spójna - nie łączy wszystkich osiedli, brak jest połączenia ze sobą dróg rowerowych, brak jest również połączeń z miejscowościami podmiejskimi. Konieczne jest dopracowanie kształtu tej sieci oraz dalszy rozwój – z jednej strony dla poprawy infrastruktury umożliwiającej poznawanie walorów przyrodniczych tego terenu i rekreację, z drugiej – z uwagi na konieczność rozładowania ruchu samochodowego, szczególnie w mieście poprzez udoskonalenie możliwości skorzystania z alternatywy, jaką jest rower.

**Mapa 3. Obecny i projektowany układ komunikacyjny w przestrzeni powiatu ełckiego**



Źródło: Plan Zagospodarowania Przestrzennego Województwa Warmińsko-Mazurskiego.

**Potencjał rozwoju gospodarczego MOF Ełku opierać się będzie na rosnącym znaczeniu funkcji turystycznej, w tym w wymiarze subregionu EGO (Ełk – Gołdap – Olecko) Kraina Bociana.** Dane dotyczące ilości noclegów świadczą o umiarkowanym lub słabym obecnym potencjale konsumowania oferty noclegowej. Ełk pełni funkcje turystyczne uzupełniające w stosunku do oferty silniejszych ośrodków, w szczególności w zakresie turystyki kulturowej, eventowej, miejskiej, weekendowej, rowerowej. Jednak ze względu na swoje przyszłe walory lokalizacyjne, rozwijającą się funkcję biznesową oraz wielkość miasta, Ełk ma szansę stać się obszarem koncentracji ruchu turystycznego w subregionie. Analizy przestrzenne wykazują potrzebę wyznaczenia nowych obszarów usług turystyki w Ełku. Turystyka jest również jednym z kluczowych kierunków rozwoju Gminy Ełk, głównie ze względu na obecność dużych kompleksów leśnych i jezior. Formy ochrony przyrody stanowią ok. 74% powierzchni gminy Ełk. Poza jeziorami sieć hydrologiczną MOF Ełku uzupełnią liczne kanały i rzeki, wśród których największe znaczenie odgrywa rzeka Ełk. Obok zwartych obszarów leśnych, dolina rzeki Ełk stanowi najcenniejszy pod względem bogactwa i zróżnicowania pokrywy roślinnej obszar. W przypadku Ełku powinien on tworzyć główny zasób terenów zieleni w mieście.

**W powyższym kontekście zdiagnozowany zły stan wód powierzchniowych to istotna bariera rozwoju w wymiarze środowiskowym, społecznym i gospodarczym.** Większość zbiorników wodnych tworzy miejsca o dużej atrakcyjności turystyczno-rekreacyjnej, które są cechą charakterystyczną Ełku i okolic. Ocena stanu jednolitych części badanych wód z 2017 r., będąca wypadkową stanu ekologicznego i stanu chemicznego, wskazuje na zły stan wód jezior MOF Ełku. W przyszłości konsekwencje degradacji wód jezior, np. w postaci toksycznych zakwitów sinicowych, mogą stać się poważnym problemem.

**Tabela 2 Ocena stanu jednolitych części wód jezior badanych w 2017 roku**

Jednolita część wód rzecznych	Stan/ potencjał ekologiczny	Stan chemiczny	Stan wód
<b>Jezioro Ełckie PLLW30114</b>	Umiarkowany potencjał ekologiczny	Poniżej dobrego	Zły
<b>Jezioro Haleckie PLLW30108</b>	Dobry stan ekologiczny	Poniżej dobrego	Zły
<b>Jezioro Łaśmiady PLLW30089</b>	Dobry stan ekologiczny	Poniżej dobrego	Zły

Źródło: Raport o stanie środowiska województwa warmińsko-mazurskiego w 2017 roku, Wojewódzki Inspektorat Ochrony Środowiska w Olsztynie, Olsztyn, 2018 r.

Duża ilość substancji biogennej wnosi rzeka Ełk. Poważne zagrożenie dla wód powierzchniowych stanowi intensywny rozwój rolnictwa (spływy powierzchniowe z terenów rolnych poddanych chemizacji i nawożeniu), a także ścieki socjalno-bytowe pochodzące z gospodarstw domowych (nieuszczelne szamba). Z uwagi na rozproszoną zabudowę mieszkaniową Gminy Ełk podłączenie wszystkich gospodarstw do sieci kanalizacyjnej jest trudne ze względu na duże koszty i możliwości techniczne. Uporządkowanie gospodarki wodno-ściekowej jest priorytetem dla Gminy Ełk. W tym kontekście problemem Ełku jest z kolei deficyt terenów zieleni urządzonej. Ze względu na relatywnie niewielką powierzchnię Ełku i zwartą zabudowę w przestrzeni odczuwalny jest brak terenów zieleni, szczególnie o dużej powierzchni. Mała powierzchnia terenów biologicznie czynnych to także mniejsza

retencja wody – spływy z ulic i kanalizacji deszczowej są jedną z przyczyn zanieczyszczeń wód powierzchniowych.

**Uwarunkowania środowiskowe oraz wieloletnie, konsekwentne działania samorządów powodują, że mieszkańcy MOF Ełku oddychają czystym powietrzem.** Wielkość emisji zanieczyszczeń gazowych i pyłów utrzymuje się na stałym poziomie i wykazuje tendencję spadkową poza sezonem grzewczym. Występują jednak lokalne przekroczenia poziomu zanieczyszczeń, związane przede wszystkim ze spalaniem paliw wysokoemisyjnych w kotłowniach lokalnych (zabudowa jednorodzinna). Z tego powodu MOF Ełku jest obszarem przekroczeń średniorocznego poziomu docelowego benzo(a)pirenu.

W kwestii sytuacji energetycznej budynków na terenie MOF Ełku należy wspomnieć o **stratach energii, występujących szczególnie w budynkach użyteczności publicznej, ale i budynkach mieszkalnych.** Częściowo zostały one wzniesione w technologii tradycyjnej w okresie do 1990 r. kiedy normy dotyczące termoizolacyjności i sprawności urządzeń ciepłowniczych były znacząco mniej wymagające, przez co obiekty te są pozbawione termoizolacji. Zatem budynki te nie spełniają norm, które weszły w życie z rokiem 2021 (a dla budynków użyteczności publicznej od 2019 r.). Tym samym niezbędnym zadaniem staje się termomodernizacja budynków na terenie MOF Ełku – nie tylko w kontekście wypełnienia norm, ale przede wszystkim w kontekście lepszego gospodarowania energią, jej oszczędzania i ograniczania niekorzystnego wpływu na środowisko naturalne. **Zapewnienie efektywności energetycznej infrastruktury w MOF Ełku jest szczególnie istotne w kontekście potencjału przyrodniczego tego obszaru, który jest jednym z jego motorów rozwoju.** Zadbanie o zabezpieczenie tych unikatowych walorów środowiskowych powinno być jednym z priorytetów strategicznych tutejszych samorządów.

## 1.5 Podsumowanie

Syntezę ustaleń diagnostycznych w Strategii MOF Ełku przedstawiono przy pomocy narzędzia analizy SWOT/TOWS. **Wskazała ona na następujące kluczowe uwarunkowania rozwoju MOF Ełku:**

### **W odniesieniu do uwarunkowań społecznych rozwoju MOF Ełku:**

- MOF Ełku notuje rosnącą liczbę ludności – zarówno samo miasto Ełk, jak i gmina Ełk, przy czym charakter tego wzrostu jest nieco inny: miasto przyciąga głównie młodsze osoby, gmina Ełk charakteryzuje się z kolei zdolnością przyciągania osób dojrzałych, tj. w przedziale 40-50 lat, które migrują z miasta na wieś razem ze swoimi dziećmi;
- Wzrost populacji połączony jest ze zmianą struktury ludności i zwiększającą się liczbą seniorów – trend starzenia się społeczeństwa;
- Nowych mieszkańców MOF Ełku przyciągają m.in. możliwości rozwoju mieszkalnictwa czy jakość usług publicznych;
- Konsekwencje wzrostu populacji w obszarze społecznym są szerokie – od zwiększającej się gęstości zaludnienia poprzez intensyfikację ruchu pojazdów kończąc na wzroście liczby osób korzystających z usług publicznych – kulturalnych, edukacyjnych itp.
- Posiadany przez MOF Ełku potencjał usług publicznych może być istotnym impulsem dla wspierania aktywności społecznej. Wokół oferty kulturalnej, sportowej, rekreacyjnej mogą rozwijać się aktywności mieszkańców. Bogacące się społeczeństwo poszukiwać będzie oferty spędzania czasu wolnego;

- Oferta kulturalna i rekreacyjna, w tym imprezy odbywające się na terenie MOF mogą być istotnym wkładem w budowę marki turystycznej;
- Obserwowane są nadal deficyty rozwoju usług publicznych, w szczególności w zakresie opieki zdrowotnej i pomocy społecznej skorelowane są z rosnącymi potrzebami osób starszych w MOF Ełku – zmienia się profil osoby wymagającej wsparcia ze strony pomocy społecznej na osoby starsze, z niepełnosprawnością, co wymaga dostosowania narzędzi tej pomocy do nowych uwarunkowań;
- Nadal widoczne jest zagrożenie wykluczeniem społecznym niektórych grup i negatywne aspekty funkcjonowania rodzin – obserwuje się przypadki przemocy w rodzinie, ubóstwa, bezradności w sprawach opiekuńczo-wychowawczych, alkoholizmu czy bezdomności – konieczna jest realizacja zintegrowanych usług społecznych na rzecz osób zagrożonych wykluczeniem;
- Ograniczona dostępność do specjalistycznej opieki zdrowotnej może mieć znaczenie przy ocenie oferty mieszkaniowej MOF Ełku, w szczególności przez osoby starsze, poszukujące nowego miejsca do życia;
- Wobec rosnącej liczby ludności zwiększa się także liczba dzieci, dla których niezbędne jest zapewnienie miejsc w przedszkolach – w szczególności na obszarze wiejskim MOF Ełku widoczne są potrzeby rozwoju placówek przedszkolnych wobec aktualnie relatywnie niskiej ich dostępności. W rozwijaniu tych placówek konieczne jest pamiętanie o dzieciach ze szczególnymi potrzebami – np. z niepełnosprawnością;
- Wyzwaniem dla MOF Ełku jest odpowiednie ukształtowanie obszaru edukacji tak, by placówki edukacyjne – szkoły podstawowe i ponadpodstawowe – oferowały programy edukacyjne dostosowane do potrzeb uczniów, w tym tych ze specjalnymi potrzebami (np. z niepełnosprawnością), jak i rynku pracy. Wobec nowych uwarunkowań i wymagań otoczenia, a także zwiększającej się liczby uczniów w szkołach konieczne jest odpowiednie dopasowanie infrastruktury tych placówek;
- Szkoły i przedszkola stają się coraz bardziej ukierunkowane nie tylko na dostarczanie wiedzy i kształtowanie umiejętności, ale i na rozwijanie pasji oraz wspomaganie w obszarze psychologiczno-pedagogicznym - zgłaszane są potrzeby rozwoju tych placówek także w tych kierunkach;
- Dostępność wybranych usług publicznych stanowić będzie barierę w kształtowaniu aktywności społecznej i ekonomicznej mieszkańców MOF Ełku. Dotyczy to w szczególności terenów wykluczonych komunikacyjnie, miejscowości i miejsc, w których koncentrują się negatywne zjawiska społeczne (np. obszary rewitalizacji, tereny popegeerowskie).

#### **W odniesieniu do uwarunkowań gospodarczych rozwoju MOF Ełku:**

- Potencjał do rozwoju aktywności gospodarczej MOF Ełku opiera się w dużym stopniu na korzystnych uwarunkowaniach demograficznych. Napływ nowych mieszkańców to istotny impuls dla rozwoju gospodarczego, zarówno usług (wzrost popytu), jak też działalności przemysłowych, poszukujących kadr na rynku pracy;
- Zmiany demograficzne wpłyną będą na liczbę osób dostępnych na rynku pracy. Wyjazd młodych mieszkańców powoduje dodatkowy drenaż zasobów ludzkich MOF Ełku. MOF Ełku traci przede wszystkim kreatywne zasoby kapitału ludzkiego, co może być barierą dla rozwoju przedsiębiorczości;

- W kontekście gospodarki ważne jest tym samym zapewnienie przyszłości zawodowej w MOF Ełku dla ludzi młodych – istotne staje się odpowiednie przygotowanie ich w szkołach, także zawodowych, do znalezienia zatrudnienia na lokalnym rynku pracy poprzez dopasowanie oferty edukacyjnej do wymagań tego rynku i zapewnienie wysokiej jakości kształcenia, także w wymiarze praktycznym. Zachodzące zmiany w aktywności gospodarczej powinny być sygnałem dla młodych mieszkańców MOF Ełku, że warto rozważyć pozostanie w rodzinnych stronach;
- Posiadane przez MOF Ełku bariery - w tym brak uzbrojonych terenów inwestycyjnych - ograniczają możliwości, jakie daje poprawiająca się sytuacja ekonomiczna kraju;
- Mało zróżnicowana lokalna gospodarka, z niskim poziomem wynagrodzeń, jest bardziej narażona na kryzysy gospodarcze;
- Poprawa dostępności komunikacyjnej (poprzez takie trakty jak drogi szybkiego ruchu S61 i S16 oraz kolejowe - Rail Baltica) będzie ważnym czynnikiem kształtującym atrakcyjność inwestycyjną i konkurencyjność prowadzenia działalności gospodarczych na terenie MOF Ełku. To wraz z istniejącym potencjałem dla rozwoju gospodarczego oraz atutami turystycznymi powinno być podkreślane w promocji gospodarczej MOF Ełku – konieczne jest wykorzystanie szansy poprawy dostępności komunikacyjnej poprzez przygotowanie ciekawej oferty inwestycyjnej;
- W kontekście rozwoju turystyki warto zadbać o pozycję marki turystycznej MOF Ełku, która na ten moment jest relatywnie słaba i ogranicza możliwości rozwoju usług opartych o funkcję turystyczną MOF Ełku. Dotyczy to m. in. usług noclegowych;
- Wzrost aktywności gospodarczej to duża szansa dla rozwoju turystyki biznesowej, a tym samym wzmocnienia pozycji marki turystycznej MOF Ełku;
- Dużą szansą jest rozwój Parku Naukowo-Technologicznego w Ełku i współpraca przedsiębiorców, także tych nowych co daje możliwości powstania nowych innowacyjnych inwestycji i rozwoju współpracy biznesu i nauki.

#### **W odniesieniu do uwarunkowań przestrzennych i środowiskowych rozwoju MOF Ełku:**

- Poprawiająca się dostępność komunikacyjna i jakość komunikacji publicznej MOF Ełku wzmocni potencjał przyciągania nowych mieszkańców, a także dostępność przestrzeni dla działalności gospodarczych i turystów. Lepsza dostępność komunikacyjna oznacza, że usługi zlokalizowane w MOF Ełku będą lepiej dostępne, zwiększy się siła powiązań funkcjonalnych. To także lepszy dostęp m. in. dla kapitału zasobów ludzkich, a więc kształtowania oferty rynku pracy;
- Z drugiej strony jednak rozwój sieci dróg, a także zwiększająca się gęstość zaludnienia oraz liczba użytkowanych pojazdów wpływa na nasilenie ruchu drogowego w MOF Ełku, a co za tym idzie na zanieczyszczenie, które w szczególności w samym mieście Ełku stają się coraz bardziej uciążliwe – niezbędne staje się podjęcie kroków w kierunku zmniejszenia nasilenia ruchu poprzez poprawę jakości transportu publicznego, rozwój i uporządkowanie sieci dróg rowerowych czy wykorzystanie z rozwiązań związanych z elektromobilnością;
- Ochrony i poprawy wymagają zasoby wód powierzchniowych - zarówno jeziora, jak też wody płynące charakteryzują się złym stanem. Głównym problemem jest brak uregulowanej gospodarki ściekowej, głównie na terenie gminy Ełk;
- Zagrożenia wynikające ze zmian klimatu pogłębiają problemy jakości środowiska występujące w MOF Ełku. Na terenie miasta występują deficyty rozwiązań z zakresu efektywności

energetycznej budynków oraz z zakresu błękitno-zielonej infrastruktury, mogące być przyczyną zanieczyszczenia powietrza i środowiska wodnego;

- Potencjał rozwoju MOF Ełku związany jest z funkcją turystyczną. Kwestie jakości środowiska, spójności i jakości oferty turystycznej kształtować będą wizerunek marki turystycznej. Uwarunkowania przyrodniczo-krajobrazowe to w opinii mieszkańców największy potencjał MOF Ełku;
- W tym kontekście bardzo istotne staje się zabezpieczenie unikatowych walorów przyrodniczych MOF Ełku, stanowiących o jego konkurencyjności przez negatywnym oddziaływaniem człowieka i zmianami klimatu. Jednym z obszarów działania w tym kontekście wymagającym szybkiej reakcji jest zadbanie o efektywność energetyczną budynków użyteczności publicznej, budynków mieszkalnych i innych elementów infrastruktury. Optymalizacja wykorzystania energii ograniczy jej zużycie, a bezpieczniejsze systemy ogrzewania i ocieplenia - negatywny wpływ na środowisko.

Poniżej – podsumowanie szans i zagrożeń dla MOF Ełku przy wykorzystaniu analizy PEEST w podziale na czynniki polityczne, ekonomiczne, środowiskowe, społeczne i technologiczno-techniczne.

**Tabela 3. Szanse i zagrożenia dla MOF Ełku – analiza PEEST**

Kategoria czynników	Szanse	Zagrożenia
<b>Polityczne</b>	<ul style="list-style-type: none"> <li>• Liczność programów wspierających rodziny, pozwalających na znaczną redukcję ubóstwa</li> <li>• Ustawodawstwo wymuszające przedsięwzięcia sprzyjające poprawie jakości życia, np. w zakresie zagospodarowania odpadów</li> <li>• Integracja europejska, pozwalająca na aktywną i efektywną współpracę między regionami i krajami</li> <li>• Wspieranie partnerstw i porozumień samorządów przez prawodawstwo krajowe i unijne</li> <li>• Funkcjonowanie kraju w strukturach NATO, wspomagające w utrzymaniu dobrego poziomu bezpieczeństwa wobec wojny w Ukrainie</li> </ul>	<ul style="list-style-type: none"> <li>• Zagrożenie dla bezpieczeństwa państwa, jak i gospodarki czy sytuacji społecznej z powodu wojny w Ukrainie</li> <li>• Niestabilność krajowego prawa, biurokracja, przestoje w opracowywaniu dokumentów wyznaczających kierunki strategiczne</li> <li>• Systemowe problemy z funkcjonowaniem wielu obszarów państwa – ochrony zdrowia, edukacji, bezpieczeństwa</li> <li>• Liczne transfery socjalne powodujące uzależnienie niektórych grup od wsparcia publicznego</li> <li>• Zaostrzona walka polityczna na poziomie krajowym, utrudniająca tworzenie dobrego prawa i klimatu dla rozwoju, kryzysy w Unii Europejskiej</li> </ul>

<p><b>Ekonomiczne</b></p>	<ul style="list-style-type: none"> <li>• Wzrost gospodarczy i wzrost zamożności społeczeństwa</li> <li>• Relatywnie korzystne ukształtowanie wskaźników bezrobocia, osłabienie problemu ubóstwa</li> <li>• Rosnący potencjał rozwoju nowych, innowacyjnych technologii</li> <li>• Rosnący potencjał rozwoju gospodarczego usług</li> <li>• Rosnąca świadomość konsekwencji w obszarze społecznym decyzji biznesowych, jak i rosnąca świadomość konsumentów w zakresie ich wyborów</li> <li>• Napływ migrantów, wspierających deficyty na rynku pracy</li> <li>• Rozwój gospodarczy regionu wobec poprawy dostępności komunikacyjnej</li> </ul>	<ul style="list-style-type: none"> <li>• Spowolnienie gospodarki wskutek pandemii COVID-19 i wojny w Ukrainie</li> <li>• Wysokie wskaźniki inflacji</li> <li>• Rosnące obciążenia podatkowe przedsiębiorstw;</li> <li>• Konkurencja gospodarcza większych miast</li> <li>• Konkurencja turystyczna lepiej promowanych części regionu, przyciągająca turystów</li> <li>• Zauważalny brak specjalistów w wielu dziedzinach przy jednoczesnej trudności w znalezieniu satysfakcjonującego, bezpiecznego zatrudnienia przez młodych</li> <li>• Słabe postrzeganie edukacji zawodowej wśród młodych</li> </ul>
<p><b>Środowiskowe</b></p>	<ul style="list-style-type: none"> <li>• Rozwój odnawialnych źródeł energii i rosnące zainteresowanie bardziej efektywnymi rozwiązaniami energetycznymi u mieszkańców</li> <li>• Rosnąca świadomość ekologiczna populacji</li> <li>• Moda na rozwiązania proekologiczne, wymuszająca zmiany w funkcjonowaniu przedsiębiorstw</li> </ul>	<ul style="list-style-type: none"> <li>• Zmiany klimatu – zwiększenie częstotliwości ekstremalnych zjawisk pogodowych</li> <li>• Konieczne do nadrobienia deficyty w zakresie odpowiedniej ochrony czystości wód, tworzenia efektywnego systemu selektywnej zbiórki odpadów, sposobów na dbanie o jakość powietrza</li> <li>• Zwiększanie się liczby pojazdów, skutkujące tłokiem w miastach i wzrostem zanieczyszczeń</li> </ul>
<p><b>Społeczne</b></p>	<ul style="list-style-type: none"> <li>• Powszechność szkolnictwa wyższego</li> <li>• Problemy systemowe ochrony zdrowia</li> <li>• Rosnąca świadomość dotycząca problemów różnych grup</li> </ul>	<ul style="list-style-type: none"> <li>• Starzenie się społeczeństwa i prognozy dalszego pogłębiania się tego zjawiska</li> <li>• Problemy systemowe ochrony zdrowia</li> </ul>

	<p>społecznych i coraz większe zaangażowanie w chęć ich rozwiązywania przy wsparciu specjalistów (np. psychologów)</p> <ul style="list-style-type: none"> <li>• Aktywność i popularyzacja organizacji pozarządowych i podmiotów ekonomii społecznej</li> <li>• Moda na aktywny, zdrowy tryb życia</li> </ul>	<ul style="list-style-type: none"> <li>• Zmiana modelu funkcjonowania rodzin – osłabienie więzi rodzinnych</li> <li>• Niestabilny problem uzależnień, w szczególności od alkoholu</li> <li>• Trudności z dopasowaniem oferty edukacyjnej do zmieniającego się rynku pracy</li> <li>• Deficyty w obszarze mieszkalnictwa</li> <li>• Głęboki podział społeczeństwa, utrudniający współpracę</li> </ul>
<p><b>Techniczno-technologiczne</b></p>	<ul style="list-style-type: none"> <li>• Korzystne plany rozwoju sieci drogowej i kolejowej (S61 - tzw. „Via Baltica”, projektowana jest linia kolejowa „Rail Baltica”)</li> <li>• Coraz powszechniejszy dostęp do internetu oraz wzrost umiejętności obsługi komputera i internetu, także wśród starszych</li> <li>• Rozwój gospodarki opartej na wiedzy i innowacyjnych technologii</li> <li>• Rozwój Parku Naukowo-Technologicznego i jego specjalizacja</li> </ul>	<ul style="list-style-type: none"> <li>• Negatywny wpływ technologii na funkcjonowanie rodzin i jednostek (nowe uzależnienia)</li> <li>• Relatywnie niskie wydatki na badania i rozwój</li> <li>• Trudności z przechodzeniem innowacyjnych rozwiązań do praktyki gospodarczej</li> </ul>

Źródło: opracowanie własne.



## 2. Cele realizowane w ramach ZIT

---

### 2.1 Wprowadzenie

Zintegrowane Inwestycje Terytorialne stanowią jedno z narzędzi wykorzystywanych do stymulowania rozwoju społeczno-gospodarczego MOF Ełku, dlatego Strategia ZIT musi być spójna ze Strategią MOF Ełku i realizować jej założenia. Zaprojektowany w Strategii ZIT schemat strategiczny wpisuje instrument ZIT w logikę rozwojową MOF Ełku, koncentrując się na aspektach tematycznych wynikających z diagnozy wykazujących obszary o najsilniejszych wzajemnych powiązaniach pomiędzy Miastem Ełk i Gminą Ełk oraz uwzględniając uwarunkowania programu regionalnego Fundusze Europejskie dla Warmii i Mazur 2021-2027. Strategia ZIT nie wyczerpuje jednak w całości wyzwań i priorytetów stojących przed obszarem.

W Strategii ZIT MOF Ełku określono strukturę planu strategicznego opartą o cel główny, który można traktować również jako misję rozwoju, cele strategiczne i szczegółowe oraz wiązki projektowe.

### 2.2 Cele główne i szczegółowe Strategii ZIT

---

#### **Cel główny/Misja:**

**Wzrost znaczenia Ełku i jego obszaru funkcjonalnego jako ośrodka subregionalnego, realizowany w oparciu o współpracę lokalną i ponadlokalną.**

Cel główny Strategii ZIT jest tożsamy z celem głównym Strategii MOF Ełku. Wskazuje bezpośrednio aspiracje względem roli, jaką powinien pełnić MOF Ełku w przestrzeni województwa warmińsko-mazurskiego. Jest spójny z założeniami strategii rozwoju „Warmińsko-Mazurskie 2030. Strategia rozwoju społeczno-gospodarczego”, w której podkreślono potrzebę wzmocnienia konkurencyjności krajowej i międzynarodowej MOF Ełku oraz jego oddziaływania w części wschodniej województwa. Nie bez znaczenia jest również utrzymanie atrakcyjności obszaru jako miejsca do życia i przyciągania nowych mieszkańców.

Cel główny/misja będzie realizowany przez 3 cele strategiczne osadzone w 2 wymiarach: społecznym i środowiskowym, które pośrednio oddziałują na gospodarkę MOF Ełku. Przyjęta formuła interwencji została ukierunkowana na wykorzystanie potencjałów i zasobów MOF Ełku, w oparciu o zintegrowany charakter projektów. Najważniejszymi elementami spełniającymi warunek zintegrowania są: powiązanie tematyczne oraz wspólny cel przedsięwzięć.

**Tabela 4. Cele realizowane w ramach ZIT**

<b>Cel główny/Misja:</b> Wzrost znaczenia Ełku i jego obszaru funkcjonalnego jako ośrodka subregionalnego, realizowany w oparciu o współpracę lokalną i ponadlokalną					
<b>Obszar społeczny</b>			<b>Obszar środowiskowy</b>		
<b>Cel strategiczny 1.</b> Wzmocnienie potencjału kształcenia dzieci i młodzieży		<b>Cel strategiczny 2.</b> Poprawa jakości życia mieszkańców wszystkich pokoleń		<b>Cel strategiczny 3.</b> Wdrożenie rozwiązań prośrodowiskowych	
• Cel szczegółowy 1.1.	Poprawa infrastruktury w placówkach edukacyjnych i wychowawczych, w tym zapewnienie dostępu osobom ze specjalnymi potrzebami	• Cel szczegółowy 2.1.	Wzmocnienie więzi w rodzinach oraz zwiększenie integracji międzypokoleniowej	• Cel szczegółowy 3.1.	Poprawa efektywności energetycznej budynków użyteczności publicznej i mieszkalnych
• Cel szczegółowy 1.2.	Podniesienie jakości wyposażenia w placówkach wychowania przedszkolnego i szkolnego	• Cel szczegółowy 2.2.	Polepszenie warunków dla rozwoju i włączenia społecznego seniorów	• Cel szczegółowy 3.2.	Rozwój zrównoważonego transportu publicznego
• Cel szczegółowy 1.3.	Poszerzenie oferty rozwoju kompetencji i zainteresowań dzieci i młodzieży oraz wsparcia usługami psychologiczno-pedagogicznymi	• Cel szczegółowy 2.3.	Poprawa jakości życia osób i rodzin w kryzysach i borykających się z trudnościami	• Cel szczegółowy 3.3.	Poprawa integralności systemu tras rowerowych
		• Cel szczegółowy 2.4.	Wzrost potencjału w obszarze pomocy społecznej		

Źródło: opracowanie własne.

## **Cel strategiczny 1. Wzmocnienie potencjału kształcenia dzieci i młodzieży**

Ełk jest ważnym dla układu subregionalnego ośrodkiem kształcenia. Jest to potencjał, który w świetle znaczącej poprawy dostępności komunikacyjnej MOF Ełku podnosić będzie atrakcyjność lokalnego rynku pracy i kreować atrakcyjność inwestycyjną. Sfera edukacji ma jednak swoje ograniczenia, przez co MOF Ełku nie może w pełni wykorzystać zasobów kapitału ludzkiego do rozwoju społeczno-gospodarczego. W efekcie reformy systemu oświaty oraz wzrostu liczby mieszkańców obszaru (w tym na terenach wiejskich) zwiększyła się liczba uczniów szkół podstawowych, w wyniku czego część placówek wymaga dostosowania infrastruktury i doposażenia sal lekcyjnych. Widoczne są różnice w jakości nauczania zarówno wewnątrz MOF Ełku, jak i w relacjach do głównych ośrodków rozwoju w województwie warmińsko-mazurskim. Z kolei pandemia COVID-19 doprowadziła do pogorszenia kondycji psychicznej uczniów.

Niezbędne jest zatem zwiększenie dostępu do nowoczesnej i dobrze wyposażonej infrastruktury i oferty edukacyjnej w MOF Ełku, w tym dla osób o szczególnych potrzebach. Nowoczesna gospodarka wymaga większego ukierunkowania edukacji na wykorzystywanie technologii w procesie dydaktycznym oraz kształtowania kompetencji miękkich i umiejętności istotnych dla obecnego i przyszłego rynku pracy (proinnowacyjnych, kreatywnych). Przedszkola i szkoły powinny być w jeszcze większym stopniu miejscami odnajdywania i rozwijania pasji i zainteresowań.

Ważne jest wzmocnianie prestiżu i jakości kształcenia zawodowego, głównie eksponując przyszłe szanse młodych osób na rozwój zawodowy i osobisty. Niską popularność tej formy kształcenia odczuwają lokalni przedsiębiorcy, widząc w deficycie kadr zagrożenie dla rozwoju, a nawet funkcjonowania swoich firm. System kształcenia zawodowego powinien być powiązany z potrzebami przedsiębiorców i regionalnymi specjalizacjami.

Projekty zmierzające do wzmocnienia potencjału kształcenia dzieci i młodzieży w MOF Ełku są planowane w sposób zintegrowany. Dobrze przygotowane na poziomie podstawowym i ogólnym dzieci z terenu Gminy i Miasta Ełku będą mogły kontynuować kształcenie w dobrze wyposażonych i dostosowanych do ich potrzeb szkołach średnich, co przyczyni się m.in. do:

- wzmocnienia ponadlokalnej funkcji edukacyjnej Ełku,
- podniesienia jakości usług edukacyjnych w zakresie warunków nauki i oferty kształcenia,
- zwiększenia atrakcyjności kształcenia zawodowego,
- podniesienie poziomu kompetencji kadr na lokalnym rynku pracy,
- budowy pozytywnego wizerunku inwestycyjnego MOF Ełku.

## **Cel strategiczny 2. Poprawa jakości życia mieszkańców wszystkich pokoleń**

Mimo zmniejszającego się zapotrzebowania na świadczenia z pomocy społecznej, liczba mieszkańców MOF Ełk wymagających wsparcia nadal utrzymuje się na relatywnie wysokim poziomie. Spośród klientów pomocy społecznej MOF Ełku coraz więcej osób obejmowanych jest pomocą niepieniężną - usługami na rzecz rodziny, osób starszych, z niepełnosprawnością, chorych, bezdomnych. Negatywne zjawiska społeczne charakteryzują się koncentracją w wybranych przestrzeniach MOF Ełku. Na terenie

miasta jest to przede wszystkim centrum, objęte procesem rewitalizacji. W Gminie Ełk są to tereny po PGR-ach.

Rozwój wysokiej jakości usług społecznych jest niezbędny, aby poprawić warunki życia w MOF Ełk. Dobra sytuacja gospodarcza w połączeniu z programami socjalnymi przyczyniły się do zmniejszenia skali ubóstwa w rodzinach, jednak nadal trzeba je wspierać w kompetencjach opiekuńczo-wychowawczych, kształtowaniu prawidłowych wzorców i relacji w rodzinie, rozwoju dzieci i młodzieży, aktywności i integracji społecznej czy przezwyciężaniu trudności życiowych. Ma to szczególne znaczenie w kontekście pandemii COVID-19, która pogłębiła problemy w rodzinach dysfunkcyjnych. Istotny wpływ na spójność społeczną MOF Ełku ma zmiana struktury wiekowej.

Zmiany demograficzne przekształcają profil osoby wymagającej wsparcia na osoby starsze, z niepełnosprawnością, co wymaga dostosowania narzędzi pomocy i świadczących je kadr do nowych uwarunkowań. Polityka senioralna jest i będzie jednym z głównych celów polityki społecznej, w ramach której należy uwzględnić różnorodność problemów i potrzeb coraz liczniejszej grupy starszych mieszkańców MOF Ełku. Konieczne jest stałe diagnozowanie i docieranie do osób potrzebujących wsparcia socjalnego i opieki oraz świadczenie usług na rzecz aktywnego stylu życia tej grupy społecznej.

Projekty zmierzające do poprawy jakości życia mieszkańców wszystkich pokoleń przyniosą najlepsze efekty, kiedy elementy opieki systemowej zapewnionej przez instytucje publiczne będą uzupełnione ofertą usług realizowanych przez organizacje pozarządowe. Dzięki temu będzie możliwe do osiągnięcia m.in.:

- zmniejszenie skali pomocy społecznej,
- większa integracja mieszkańców MOF Ełku,
- włączenie w życie społeczno-gospodarcze mieszkańców zagrożonych marginalizacją,
- zwiększenie potencjału podmiotów świadczących usługi społeczne,
- podniesienie poziomu jakości życia bazującego na ofercie usług publicznych,
- zwiększenie skuteczności procesów rewitalizacji Ełku i odnowy terenów wiejskich.

### **Cel strategiczny 3. Wdrożenie rozwiązań prośrodowiskowych**

Ochrona środowiska jest jednym z najważniejszych wyzwań stojących przed MOF Ełku ze względu na kluczowe znaczenie dla jakości życia mieszkańców oraz atrakcyjności obszaru (turystycznej, inwestycyjnej). Odpowiedzią na wyzwania związane ze zmianami klimatu jest m.in. konieczność zmniejszenia emisji zanieczyszczeń powietrza. Ograniczenie emisji szkodliwych gazów i pyłów do atmosfery będzie realizowane poprzez redukcję zapotrzebowania na energię w budynkach publicznych i mieszkalnych, wymianę oświetlenia ulicznego na energooszczędne, a także poprzez wymianę taboru autobusowego na zeroemisyjny w komunikacji miejskiej.

Rozwój miasta i otaczających go obszarów wiejskich zwiększa zapotrzebowanie na dojazdy, a tym samym rośnie obciążenie układu transportowego i zanieczyszczenie powietrza. Mieszkańcy MOF Ełku potrzebują oferty atrakcyjnych, alternatywnych rozwiązań zachęcających do rezygnacji z podróży autem (zwłaszcza w gęsto zaludnionym Ełku). Odbywać się to powinno poprzez usprawnienie i unowocześnienie zbiorowej komunikacji publicznej zgodnie z Planem zrównoważonego rozwoju

publicznego transportu zbiorowego dla Miasta i Gminy Ełk oraz Gminy Stare Juchy na lata 2019 – 2030. Ważnym i oczekiwanym przez mieszkańców zagadnieniem w tym aspekcie jest również rozwój sieci dróg rowerowych, co spójne jest z postulatem zwiększenia znaczenia turystyki w MOF Ełku.

Zakłada się, że rozwój i integracja systemów transportu zbiorowego poprawią powiązania funkcjonalne w Ełku oraz z jego otoczeniem, trwale zmienią nawyki komunikacyjne mieszkańców, a nawet ich styl i tryb życia na bardziej aktywny, zdrowy i przyjazny środowisku.

W wymiarze środowiskowym zintegrowanie projektów będzie miało wspólny zakres tematyczny – będą rozwiązywać wspólne problemy, m.in. takie jak:

- zmniejszone zapotrzebowanie na energię,
- poprawa parametrów jakości powietrza,
- zwiększenie popularności komunikacji publicznej, zmiana zachowań komunikacyjnych mieszkańców na proekologiczne,
- ochrona zasobów przyrodniczych,
- wzmocnienie wizerunku MOF Ełku jako marki turystycznej,
- zmniejszenie emisji CO<sub>2</sub> oraz pyłu PM<sub>10</sub> do atmosfery.

## 2.3 Struktura logiczna celów Strategii ZIT

Poniżej wskazano **strukturę logiczną celów Strategii ZIT** w odniesieniu do wyzwań rozwojowych MOF Ełku. Misja/cel główny w strukturze ma charakter przekrojowy. Zidentyfikowane zostały projekty służące realizacji celów Strategii ZIT.

**Tabela 5. Struktura logiczna celów Strategii ZIT wraz z określeniem efektów ich realizacji**

WYZWANIA ROZWOJOWE	CELE STRATEGICZNE	CELE SZCZEGÓŁOWE	WIĄZKI PROJEKTOWE	KLUCZOWE REZULTATY
<ul style="list-style-type: none"> <li>• Wzrost liczby uczniów szkół podstawowych</li> <li>• Deficyty w infrastrukturze placówek edukacyjnych</li> <li>• Niedostatek miejsc przedszkolnych, szczególnie na terenach wiejskich</li> <li>• Niższe wyniki kształcenia (egzaminacyjne) w porównaniu do największych miast województwa warmińsko-mazurskiego</li> <li>• Wzrost liczby uczniów ze szczególnymi potrzebami</li> <li>• Utrudnione funkcjonowanie przedszkoli i szkół w okresach nasilenia pandemii COVID-19</li> <li>• Wzmożenie problemów natury emocjonalnej, psychicznej u dzieci i młodzieży</li> </ul>	<p style="text-align: center;"><b>Cel strategiczny 1. Wzmocnienie potencjału kształcenia dzieci i młodzieży</b></p>	<p>1.1. Poprawa infrastruktury w placówkach edukacyjnych i wychowawczych, w tym zapewnienie dostępu osobom ze specjalnymi potrzebami</p>	<ul style="list-style-type: none"> <li><input type="checkbox"/> Zapewnienie dostępu do edukacji przedszkolnej w MOF Ełk dla osób ze szczególnymi potrzebami edukacyjnymi</li> <li><input type="checkbox"/> Zapewnienie dostępu do edukacji szkół podstawowych i ponadpodstawowych ogólnokształcących w MOF Ełk dla osób ze szczególnymi potrzebami edukacyjnymi</li> </ul>	<ul style="list-style-type: none"> <li>• Wzmocnienie ponadlokalnej funkcji edukacyjnej Ełku</li> <li>• Podniesienie jakości usług edukacyjnych w zakresie warunków nauki i oferty kształcenia</li> <li>• Zwiększenie atrakcyjności kształcenia zawodowego</li> <li>• Podniesienie poziomu</li> </ul>
		<p>1.2. Podniesienie jakości wyposażenia w placówkach wychowania przedszkolnego i szkolnego</p>	<ul style="list-style-type: none"> <li><input type="checkbox"/> Zapewnienie równego dostępu do dobrej jakości kształcenia, w tym w szczególności edukacji włączającej w przedszkolach MOF Ełk</li> <li><input type="checkbox"/> Zapewnienie równego dostępu do dobrej jakości kształcenia, w tym w szczególności edukacji włączającej w szkołach podstawowych MOF Ełk</li> <li><input type="checkbox"/> Zapewnienie równego dostępu do dobrej jakości kształcenia i szkolenia, w tym w szczególności edukacji włączającej w szkołach ponadpodstawowych ogólnokształcących MOF Ełk</li> </ul>	
		<p>1.3. Poszerzenie oferty rozwoju kompetencji i zainteresowań dzieci i młodzieży oraz wsparcia usługami</p>	<ul style="list-style-type: none"> <li><input type="checkbox"/> Zapewnienie równego dostępu do dobrej jakości kształcenia, w tym w szczególności edukacji włączającej w przedszkolach MOF Ełk</li> <li><input type="checkbox"/> Zapewnienie równego dostępu do dobrej jakości kształcenia, w tym w</li> </ul>	

<ul style="list-style-type: none"> <li>• Odływ kreatywnych zasobów kapitału ludzkiego, co może być barierą dla rozwoju przedsiębiorczości</li> <li>• Niska atrakcyjność kształcenia zawodowego w oczach uczniów i rodziców</li> <li>• Rosnące potrzeby lokalnego rynku pracy związane z rozwojem firm oraz poprawiającą się atrakcyjnością inwestycyjną MOF Ełku</li> </ul>		psychologiczno-pedagogicznymi	<p>szczególności edukacji włączającej w szkołach podstawowych MOF Ełk</p> <ul style="list-style-type: none"> <li><input type="checkbox"/> Zapewnienie równego dostępu do dobrej jakości kształcenia i szkolenia, w tym w szczególności edukacji włączającej w szkołach ponadpodstawowych ogólnokształcących MOF Ełk</li> <li><input type="checkbox"/> Wysoka jakość kształcenia zawodowego w MOF Ełk na potrzeby rynku pracy</li> <li><input type="checkbox"/> Stworzenie korzystnych warunków dla działalności kreatywnej i innowacyjnej</li> </ul>	<p>kompetencji kadr na lokalnym rynku pracy</p> <ul style="list-style-type: none"> <li>• Budowa pozytywnego wizerunku inwestycyjnego MOF Ełku</li> </ul>
<ul style="list-style-type: none"> <li>• Relatywnie duża liczba mieszkańców MOF Ełk wymagających wsparcia z pomocy społecznej</li> <li>• Znaczna skala problemów w rodzinach</li> <li>• Dynamicznie rosnąca liczba osób w wieku senioralnym</li> <li>• Konieczność dostosowania narzędzi i kadr pomocy społecznej do zmieniających się</li> </ul>	<p><b>Cel strategiczny 2.</b>  <b>Poprawa jakości życia mieszkańców wszystkich pokoleń</b></p>	2.1. Wzmocnienie więzi w rodzinach oraz zwiększenie integracji międzypokoleniowej	<ul style="list-style-type: none"> <li><input type="checkbox"/> Integracja i zwiększenie dostępności oraz jakości usług społecznych kierowanych do osób lub rodzin najbardziej potrzebujących pomocy, będących w szczególnie trudnej sytuacji życiowej oraz z największymi deficytami w zakresie kompetencji społecznych, w tym do dzieci i młodzieży w MOF Ełk</li> <li><input type="checkbox"/> Bliżej obywateli MOF Ełk – odbudowa lokalnej społeczności po COVID-19</li> </ul>	<ul style="list-style-type: none"> <li>• Zmniejszenie skali pomocy społecznej</li> <li>• Większa integracja mieszkańców MOF Ełku</li> <li>• Włączenie w życie społeczno-gospodarcze mieszkańców zagrożonych marginalizacją</li> </ul>
2.2. Polepszenie warunków dla rozwoju i włączenia społecznego seniorów		<ul style="list-style-type: none"> <li><input type="checkbox"/> Integracja i zwiększenie dostępności oraz jakości usług społecznych kierowanych do osób lub rodzin najbardziej potrzebujących pomocy, będących w szczególnie trudnej sytuacji życiowej oraz z największymi deficytami w zakresie kompetencji społecznych, w tym do dzieci i młodzieży w MOF Ełk</li> </ul>		

<p>uwarunkowań społecznych</p> <ul style="list-style-type: none"> <li>Koncentracja negatywnych zjawisk społecznych w wybranych przestrzeniach MOF Ełk (obszar rewitalizacji w Ełku, tereny popegeerowskie)</li> </ul>			<input type="checkbox"/> Bliżej obywateli MOF Ełk – odbudowa lokalnej społeczności po COVID-19	<ul style="list-style-type: none"> <li>Zwiększenie potencjału podmiotów świadczących usługi społeczne</li> <li>Podniesienie poziomu jakości życia bazującego na ofercie usług publicznych</li> <li>Zwiększenie skuteczności procesów rewitalizacji Ełku i odnowy terenów wiejskich</li> </ul>
		2.3. Poprawa jakości życia osób i rodzin w kryzysach i borykających się z trudnościami	<input type="checkbox"/> Integracja i zwiększenie dostępności oraz jakości usług społecznych kierowanych do osób lub rodzin najbardziej potrzebujących pomocy, będących w szczególnie trudnej sytuacji życiowej oraz z największymi deficytami w zakresie kompetencji społecznych, w tym do dzieci i młodzieży w MOF Ełk  <input type="checkbox"/> Bliżej obywateli MOF Ełk – odbudowa lokalnej społeczności po COVID-19	
		2.4. Wzrost potencjału w obszarze pomocy społecznej	<input type="checkbox"/> Integracja i zwiększenie dostępności oraz jakości usług społecznych kierowanych do osób lub rodzin najbardziej potrzebujących pomocy, będących w szczególnie trudnej sytuacji życiowej oraz z największymi deficytami w zakresie kompetencji społecznych, w tym do dzieci i młodzieży w MOF Ełk  <input type="checkbox"/> Bliżej obywateli MOF Ełk – odbudowa lokalnej społeczności po COVID-19	
<ul style="list-style-type: none"> <li>Zachowanie walorów przyrodniczo-krajobrazowych, będących największym potencjałem MOF Ełku</li> <li>Niska efektywność energetyczna niektórych budynków publicznych i mieszkalnych</li> </ul>	<p><b>Cel strategiczny 3.</b> <b>Wdrożenie rozwiązań prośrodowiskowych</b></p>	3.1. Poprawa efektywności energetycznej budynków użyteczności publicznej i mieszkalnych	<ul style="list-style-type: none"> <li>EkoMOF – poprawa efektywności energetycznej budynków oraz efektywne zarządzanie energią w MOF Ełk</li> <li>Zwiększenie efektywności energetycznej – ograniczenie niskiej emisji w MOF Ełku</li> </ul>	<ul style="list-style-type: none"> <li>Zmniejszone zapotrzebowanie na energię</li> <li>Poprawa parametrów jakości powietrza</li> <li>Zwiększenie popularności komunikacji</li> </ul>
		3.2. Rozwój zrównoważonego transportu publicznego	<input type="checkbox"/> Rozwój zrównoważonego transportu zbiorowego MOF Ełku	



<ul style="list-style-type: none"> <li>• Postępujące zmiany klimatu</li> <li>• Wysokie koszty energii elektrycznej i ciepłej</li> <li>• Nasilenie ruchu samochodowego w związku z poprawiającą się dostępnością komunikacyjną MOF Ełku, wzrostem liczby mieszkańców, rozwojem strefy podmiejskiej</li> <li>• Niska atrakcyjność komunikacji publicznej</li> <li>• Niespójny system dróg rowerowych</li> </ul>		<p>3.3. Poprawa integralności systemu tras rowerowych</p>	<ul style="list-style-type: none"> <li><input type="checkbox"/> Kreowanie warunków i rozwiązań do eko-mobilności mieszkańców Ełku</li> <li><input type="checkbox"/> Rozwój zrównoważonego transportu zbiorowego MOF Ełku</li> <li><input type="checkbox"/> Kreowanie warunków i rozwiązań do eko-mobilności mieszkańców Ełku</li> </ul>	<p>publicznej, zmiana zachowań komunikacyjnych mieszkańców na proekologiczne</p> <ul style="list-style-type: none"> <li>• Ochrona zasobów przyrodniczych</li> <li>• Wzmocnienie wizerunku MOF Ełku jako marki turystycznej</li> <li>• Zmniejszenie emisji CO2 oraz pyłu PM10 do atmosfery</li> </ul>
---	--	---	---	--

Źródło: opracowanie własne.

## 2.4 Wskaźniki rezultatu i produktu w odniesieniu do celów ZIT MOF EŁk

Wyróżnia się dwa rodzaje wskaźników. Wskaźniki produktu odnoszą się do konkretnych zakładanych wyników danej interwencji, są bezpośrednio związane z wydatkami ponoszonymi w ramach projektu. Wskaźniki rezultatu (w zakresie EFRR) oraz rezultatu bezpośredniego (w zakresie EFS+) odpowiadają natychmiastowym efektom interwencji. W przypadku EFS+ funkcjonują również wskaźniki rezultatu długoterminowego odnoszące się do efektów powstałych w dłuższej perspektywie czasowej po interwencji (np. 6 miesięcy, 12 miesięcy, itp.).

**Tabela 6. Wskaźniki rezultatu i produktu w odniesieniu do celów ZIT MOF EŁk i Funduszy Europejskich dla Warmii i Mazur 2021-2027**

Nazwa Priorytetu i Działania	Nazwa wskaźnika**	P/R*	Jednostka miary	Cel pośredni (2024)	Szacowany cel końcowy (2029)
Priorytet 2.2. ŚRODOWISKO					
Działanie 2.2.1. Wspieranie efektywności energetycznej i redukcji emisji gazów cieplarnianych (CS2.i)	Lokale mieszkalne o udoskonalonej charakterystyce energetycznej	P	szt.	0	50
	Budynki publiczne o udoskonalonej charakterystyce energetycznej	P	m2	0	50 000
	Wspierane strategie zintegrowanego rozwoju terytorialnego	P	szt.	0	1
	Ludność objęta projektami w ramach strategii zintegrowanego rozwoju terytorialnego	P	osoby	0	14 730
	Roczne zużycie energii pierwotnej (w tym: w lokalach mieszkalnych, budynkach publicznych, przedsiębiorstwach, innych)	R	MWh/rok	0	Z wartości bazowej 19 608 MWh/rok powinno się zmniejszyć do wartości docelowej 7 027 MWh/rok

	Szacowana emisja gazów cieplarnianych	R	tona równoważnika CO2/rok	0	Z wartości bazowej 5 579 CO2/rok powinno się zmniejszyć do wartości docelowej 2005 CO2/rok
Priorytet 2.5. EDUKACJA I KOMPETENCJE EFRR					
Działanie 2.5.1. Poprawa równego dostępu do wysokiej jakości usług sprzyjających włączeniu społecznemu w zakresie kształcenia, szkoleń i uczenia się przez całe życie poprzez rozwój łatwo dostępnej infrastruktury, w tym poprzez wspieranie odporności w zakresie kształcenia i szkolenia na odległość oraz online (CS4.ii)	Pojemność grup w nowych lub zmodernizowanych placówkach opieki nad dziećmi	P	osoby	0	35
	Pojemność klas w nowych lub zmodernizowanych placówkach oświatowych	P	osoby	0	3 461
	Liczba obiektów dostosowanych do potrzeb osób z niepełnosprawnościami	P	szt.	0	10
	Wspierane strategie zintegrowanego rozwoju terytorialnego	P	szt.	0	1
	Ludność objęta projektami w ramach strategii zintegrowanego rozwoju terytorialnego	P	osoby	0	3 682
	Roczna liczba użytkowników nowych lub zmodernizowanych placówek opieki nad dziećmi	R	użytkownicy/rok	0	34
	Roczna liczba użytkowników nowych lub zmodernizowanych placówek oświatowych	R	użytkownicy/rok	0	3 319
	Priorytet 2.6. EDUKACJA I KOMPETENCJE EFS+				

Działanie 2.6.2. Wspieranie równego dostępu do dobrej jakości, włączającego kształcenia i szkolenia oraz możliwości ich ukończenia, w szczególności w odniesieniu do grup w niekorzystnej sytuacji, od wczesnej edukacji i opieki nad dzieckiem przez ogólne i zawodowe kształcenie i szkolenie, po szkolnictwo wyższe, a także kształcenie i uczenie się dorosłych, w tym ułatwianie mobilności edukacyjnej dla wszystkich i dostępności dla osób z niepełnosprawnościami i (CS4.f)	Liczba dzieci objętych dodatkowymi zajęciami w edukacji przedszkolnej	P	osoby	0	556
	Liczba uczniów szkół i placówek systemu oświaty prowadzących kształcenie ogólne objętych wsparciem	P	osoby	0	946
	Liczba uczniów i słuchaczy szkół i placówek kształcenia zawodowego objętych wsparciem	P	osoby	0	156
	Liczba uczniów szkół i placówek kształcenia zawodowego uczestniczących w stażach uczniowskich	P	osoby	0	104
	Liczba szkół i placówek systemu oświaty objętych wsparciem	P	podmioty	0	18
	Liczba dofinansowanych miejsc wychowania przedszkolnego	P	szt.	0	41
	Liczba uczniów, którzy nabyli kwalifikacje po opuszczeniu programu	R	osoby	0	1 022
<b>Priorytet 2.9. WŁĄCZENIE I INTEGRACJA EFS+</b>					
2.9.4. Wspieranie integracji społecznej osób zagrożonych ubóstwem lub wykluczeniem społecznym, w tym osób najbardziej potrzebujących i dzieci (CS4.I)	Liczba osób objętych usługami w zakresie wspierania rodziny i pieczy zastępczej	P	osoby	0	262
	Liczba osób w kryzysie bezdomności lub dotkniętych wykluczeniem z dostępu do mieszkań, objętych wsparciem w programie	P	osoby	0	7
	Liczba osób, których sytuacja społeczna uległa poprawie po opuszczeniu programu	R	osoby	0	6

Źródło: opracowanie własne.

### 3. Lista projektów planowanych do realizacji w ramach Strategii Zintegrowanych Inwestycji Terytorialnych Miejskiego Obszaru Funkcjonalnego Ełku

---

#### 3.1 Wprowadzenie

Dla obszaru MOF Ełk zostały określone obszary wsparcia, cele, priorytety i działania, które mają doprowadzić do wzrostu znaczenia Ełku i jego obszaru funkcjonalnego jako ośrodka subregionalnego, realizowanego w oparciu o współpracę lokalną i ponadlokalną.

Interwencja wdrażana w ramach Strategii ZIT MOF Ełk będzie miała charakter zintegrowany i ponadlokalny, a projekty i działania będą ukierunkowane w szczególności na:

1. Poprawę środowiska przyrodniczego na obszarze funkcjonalnym miasta Ełku, w szczególności zakresie jakości powietrza.
2. Zwiększenie efektywności energetycznej w obszarze funkcjonalnym Ełku.
3. Poprawę równego dostępu do wysokiej jakości usług sprzyjających włączeniu społecznemu w zakresie kształcenia, szkoleń i uczenia się przez całe życie poprzez rozwój łatwo dostępnej infrastruktury szkolnej.
4. Wspieranie integracji społecznej osób zagrożonych ubóstwem lub wykluczeniem społecznym, w tym osób najbardziej potrzebujących i dzieci.

Projekty zintegrowane odpowiadają w sposób kompleksowy na zdiagnozowane wyzwania i problemy danego obszaru funkcjonalnego i oznaczają realizację działań zintegrowanych nie tylko obszarowo, ale także tematycznie, w wymiarze finansowania (wielofunduszowość) oraz integrowania działań „twardych” i „miękkich”.

Projekty zintegrowane oznaczają także grupę projektów realizujących wspólny cel, obejmujących określony obszar geograficzny lub określonych beneficjentów. Projekty zintegrowane budują harmonijny rozwój całego obszaru funkcjonalnego, zatem ich wsparcie powinno rozkładać się na wszystkie cele zapisane w strategii.

Projekty zintegrowane wynikające ze Strategii ZIT MOF Ełk będą współfinansowane ze środków programu regionalnego FEWiM 2021-2027 i FEPW 2021-2027 zarówno z EFRR jak i EFS+ w ramach wydzielonych działań. Projekty komplementarne realizowane poza formułą ZIT, ale przyczyniające się do osiągnięcia celów ZIT MOF Ełk będą miały charakter komplementarny i mogą być finansowane z Funduszu Spójności oraz innych źródeł finansowych.

Skrócone opisy projektów w strategii są poglądowe i co do zasady, szczegółowy zakres projektów oraz kwalifikowalność poszczególnych ich elementów, będzie wynikała z regulaminu naborów zgodnych z zapisami FEWiM oraz SzOP.

## 3.2 Sposób wyboru projektów ZIT w MOF Ełk

Wszystkie działania planowane do wdrożenia w formule ZIT w ramach FEWiM 2021-2027 będą podejmowane zgodnie z warunkami wsparcia przewidzianymi dla konkretnych celów szczegółowych w Programie i Szczegółowym Opisie Priorytetów FEWiM 2021-2027.

Proces identyfikacji projektów ujętych na liście wiązek projektowych jest ściśle powiązany z procesem aktualizacji Strategii MOF Ełku oraz tworzeniem Strategii ZIT. Związek ZIT MOF Ełku wyraził wolę kontynuacji współpracy w formule ZIT w perspektywie 2021-2027 i w związku z tym przystąpił do identyfikacji obszarów wymagających wsparcia w kolejnych latach. Na podstawie ankiety internetowej umieszczonej w lutym 2020 roku na stronie internetowej Urzędu Miasta Ełku oraz informacji o niej umieszczonej na m.in. na stronie Gminy Ełk, Powiatu Ełckiego, a także portalach społecznościowych zebrano pierwsze informacje o pożądanym przez mieszkańców kierunkach rozwoju obszaru MOF Ełku. Następnie przeprowadzono szeroki nabór tzw. „fiszek projektowych”, czyli pomysłów na działania do zrealizowania w ramach instrumentu ZIT, zbieranych od różnego rodzaju zainteresowanych podmiotów, w tym organizacji społecznych. Informacja o naborze fiszek projektowych została upubliczniona m.in. na stronach internetowych Gminy Miasta Ełk i Gminy Ełk. Działanie to pozwoliło na zapoznanie się z potencjałem, możliwościami realizacji działań, pomysłami lokalnych partnerów na rozwój MOF Ełku oraz wybranie obszarów do realizacji w ramach ZIT. Wyłoniono 10 kluczowych obszarów:

- zrównoważony transport publiczny (infrastruktura, tabor, systemy informatyczne, ścieżki rowerowe);
- lokalna przedsiębiorczość (tereny inwestycyjne, obsługa inwestorów, promocja gospodarcza, rozwój przedsiębiorczości i innowacyjności);
- efektywność energetyczna (kompleksowa modernizacja energetyczna budynków, odnawialne źródła energii, oświetlenie uliczne);
- poprawa środowiska przyrodniczego (gospodarka wodno-kanalizacyjna, gospodarowanie wodami/retencja/ochrona wód, tereny zielone);
- kultura i dziedzictwo kulturowe (oferta i infrastruktura instytucji kultury i innych miejsc/obiektów z przeznaczeniem do pełnienia funkcji kulturalnych);
- turystyka (infrastruktura atrakcyjnych turystycznie miejsc i szlaków, marka i promocja turystyczna, usługi turystyczne);
- kształcenie zawodowe (infrastruktura/wyposażenie szkół, kompetencje i umiejętności uczniów w kontekście oczekiwań przedsiębiorców oraz przyszłych potrzeb rynku pracy, współpraca z przedsiębiorcami);
- usługi zdrowotne (infrastruktura, oferta i kadry podmiotów zdrowotnych, profilaktyka, rozwiązania cyfrowe);
- usługi społeczne (infrastruktura, oferta i kadry podmiotów działających na rzecz aktywizacji i integracji społecznej, w szczególności osób starszych i innych grup społecznych ze szczególnymi potrzebami; rozwiązania cyfrowe);
- szkolnictwo podstawowe (infrastruktura i wyposażenie szkół, kompetencje i umiejętności uczniów w kontekście oczekiwań przedsiębiorców oraz przyszłych potrzeb rynku pracy).

We wrześniu 2021 roku Związek ZIT MOF Ełku przekazał Zarządowi Województwa Warmińsko-Mazurskiego projekt ponadlokalnej strategii rozwoju przygotowanej dla Obszaru Strategicznej Interwencji MOF Ełku (zidentyfikowanego w strategii rozwoju społeczno-gospodarczego Warmińsko-Mazurskie 2030) wraz z wspólnie wybranymi 3 propozycjami projektów strategicznych.

Od początku 2022 roku odbywały się regularne spotkania bezpośrednio i online z przedstawicielami m.in. Gminy Ełk oraz Powiatu Ełckiego w celu ustalenia obszarów tematycznych do realizacji w formule ZIT na podstawie zgłoszonych fiszek projektowych oraz nadesłanych przez Zarząd Województwa Warmińsko - Mazurskiego założeń do programu regionalnego Fundusze Europejskie dla Warmii i Mazur na lata 2021-2027. Po wyborze obszarów środowiska, edukacji i włączenia społecznego rozpoczęły się spotkania z potencjalnymi partnerami do realizacji projektów w formule ZIT. Na spotkaniach poruszano kwestie związane z projektami do realizacji w ramach Strategii ZIT MOF Ełku, doprecyzowując ich założenia, warunki formalne realizacji i ich wpływ na osiągnięcie założonych celów strategicznych i szczegółowych tworzonego dokumentu.

Przyjęto **kryteria ogólne** w odniesieniu do wyboru projektów planowanych do realizacji w formule ZIT we wszystkich obszarach wsparcia:

- Realizacja na terenie Miejskiego Obszaru Funkcjonalnego Ełku.
- Projekt wpisuje się w obszary tematyczne ZIT wyznaczone dla MOF Ełk w FEWiM 2021-2027.
- Zgodność przedsięwzięć z celami:
  - Strategii rozwoju województwa „Warmińsko-Mazurskie 2030. Strategia rozwoju społeczno-gospodarczego”;
  - Strategii rozwoju Miejskiego Obszaru Funkcjonalnego Ełku 2030;
  - Strategii Zintegrowanych Inwestycji Terytorialnych Miejskiego Obszaru Funkcjonalnego Ełku.
- Zintegrowany charakter projektu, powinien spełniać co najmniej jeden z dwóch warunków: jest projektem partnerskim w rozumieniu art.39 ustawy wdrożeniowej lub deklarowany jest wspólny efekt, rezultat lub produkt końcowy projektu dla całego MOF Ełku.
- Przedsięwzięcie rozwiązujące problemy obszaru/wzmacnia potencjał obszaru.
- Powiązanie z rdzeniem MOF Ełk (rozwiązują problemy generowane przez miasto – rdzeń zarówno na jego terenie, jak i na obszarach wiejskich całego MOF);
- Komplementarność projektu w ramach Strategii ZIT:
  - Projekt jest kontynuacją projektu/ów realizowanego/ych na obszarze ZIT w perspektywie finansowej 2014-2020,
  - Projekt jest częścią zintegrowanego przedsięwzięcia wskazanego w Strategii ZIT (uzupełnia lub jest uzupełniany przez projekty finansowane z innych źródeł niż środki przeznaczone dla ZIT).

**Kryteria specyficzne** dla poszczególnych obszarów wsparcia:

#### **Edukacja i kompetencje**

- Projekt będzie wpływał na poprawę jakości kształcenia na terenie MOF Ełk.
- Projekt będzie wpływał na cele pokrywające się z kierunkami rozwoju MOF Ełk, takimi jak zwiększenie atrakcyjności MOF Ełku jako miejsca zamieszkania i wzmocnienie spójności społecznej.

## **Włączenie i integracja**

- Projekt będzie wpływał na poprawę jakości życia mieszkańców MOF Ełk, w szczególności integrację i zwiększenie dostępności oraz jakości usług społecznych kierowanych do osób lub rodzin najbardziej potrzebujących pomocy, będących w szczególnie trudnej sytuacji życiowej oraz z największymi deficytami w zakresie kompetencji społecznych, w tym do dzieci i młodzieży.
- Projekt będzie wpływał na cele pokrywające się z kierunkami rozwoju MOF Ełk, takimi jak zwiększenie atrakcyjności MOF Ełku jako miejsca zamieszkania i wzmocnienie spójności społecznej.

## **Środowisko**

- Projekt będzie wpływał na poprawę efektywności energetycznej oraz ograniczenie emisji zanieczyszczeń do atmosfery.

Po całym procesie powstały listy projektów, z których utworzono listy wiązek projektowych spełniających warunki zawarte w Modelu instrumentów terytorialnych w programie regionalnym Fundusze Europejskie dla Warmii i Mazur 2021-2027. Finansowaniem objęte będą projekty, które spełnią kryteria wyboru projektów, przyjęte przez właściwy Komitet Monitorujący. IZ określi w programie sposób wyboru projektów w działaniach dedykowanych ZIT.

Związek ZIT MOF Ełk dla projektów ubiegających się o dofinansowanie w trybie konkursu dedykowanego wyda rekomendację zgodności projektu ze Strategią ZIT MOF Ełk (strategią terytorialną).



### 3.3 Lista projektów realizujących cele Strategii ZIT

**Tabela 7. Lista projektów realizujących cel strategiczny ZIT 1. Wzmocnienie potencjału kształcenia dzieci i młodzieży (FEWiM 2021-2027 EFRR)**

<p><b>Cel strategiczny ZIT 1. Wzmocnienie potencjału kształcenia dzieci i młodzieży</b></p> <p><b>FEWiM 2021-2027 / EFRR</b></p> <p><b>Priorytet 2.5. Edukacja i kompetencje EFRR</b></p> <p><b>Cel szczegółowy 2.5.1. Poprawa równego dostępu do wysokiej jakości usług sprzyjających włączeniu społecznemu w zakresie kształcenia, szkoleń i uczenia się przez całe życie poprzez rozwój łatwo dostępnej infrastruktury, w tym poprzez wspieranie odporności w zakresie kształcenia i szkolenia na odległość oraz online</b></p> <p>Zakres wsparcia:                      inwestycje w infrastrukturę i wyposażenie placówek oświatowych (edukacja przedszkolna, podstawowa, ponadpodstawowa )w celu zwiększenia jej dostępności dla osób ze specjalnymi potrzebami edukacyjnymi</p> <p><b>Wsparcie w ramach instrumentu ZIT będzie kierowane do jednostek samorządu terytorialnego (JST), ich organów i jednostek organizacyjnych z terenu MOF Ełku.</b></p>									
L.p.	Nazwa wnioskodawcy	Tytuł wiązki projektowej	Tytuł projektu	Okres realizacji projektu w latach	Całkowita wartość projektu (PLN)	Skrócony opis projektu	Miejsce realizacji projektu	Źródło finansowania*	Sposób wskazania projektu**
P1.	Gmina Miasto Ełk oraz jednostki organizacyjne Gminy Miasta Ełk	Zapewnienie dostępu do edukacji przedszkolnej w MOF Ełk dla osób ze specjalnymi potrzebami edukacyjnymi	Poprawa dostępności w ełckich przedszkolach publicznych dla osób ze specjalnymi potrzebami edukacyjnymi	2021 - 2027	2 430 000	Wsparcie będzie koncentrować się na rozwoju infrastruktury, w szczególności w zakresie dostosowania placówek edukacyjnych do osób ze specjalnymi potrzebami edukacyjnymi w celu umożliwienia im nauki w placówkach ogólnodostępnych.  Zakres wsparcia obejmie m.in.: a) dostosowanie budynków dla osób	MOF Ełk (Miasto Ełk)	FEWiM 2021-2027  Instrument Zintegrowanych Inwestycji Terytorialnych  EFRR / dotacje	Sposób konkurencyjny – konkurs dedykowany dla JST i ich organów i jednostek organizacyjnych z terenu MOF

						<p>z niepełnosprawnością, przebudowę istniejących wejść do budynków, budowę podjazdów, zamontowanie wind,</p> <p>b) dostosowanie sal dydaktycznych do warunków umożliwiających wykorzystanie potencjału rozwojowego dziecka o szczególnych potrzebach w zakresie poruszania się, jak też o szczególnych potrzebach edukacyjnych,</p> <p>c) remont łazienek i dostosowanie na potrzeby osób niepełnosprawnych,</p> <p>d) organizację stref wyciszenia dla dzieci ze specjalnymi potrzebami edukacyjnymi, zagospodarowanie przestrzeni korytarzy tak, aby umożliwiły dzieciom różnorodne spędzanie wolnego czasu,</p> <p>e) tworzenie sal terapeutycznych wraz z wyposażeniem,</p> <p>f) budowanie ścieżek sensorycznych, placów zabaw, które wzbogaciłyby infrastrukturę i umożliwiły dodatkowe formy terapii dzieci ze specjalnymi potrzebami itp.</p>			Ełku
P2.	Gmina Ełk oraz jednostki organizacyjne Gminy Ełk	Poprawa dostępności edukacji przedszkolnej publicznej Gminy Ełk dla osób ze specjalnymi potrzebami edukacyjnymi	2021-2027	1 400 000	<p>Wsparcie będzie koncentrować się na rozwoju infrastruktury, w szczególności w zakresie dostosowania placówek edukacyjnych do osób ze specjalnymi potrzebami edukacyjnymi w celu umożliwienia im nauki w placówkach ogólnodostępnych.</p> <p>Zakres wsparcia obejmie m.in.:</p> <p>a) dostosowanie budynków dla osób z niepełnosprawnością, przebudowę istniejących wejść do budynków, budowę podjazdów,</p>	MOF Ełk (Gmina Ełk)	FEWiM 2021-2027  Instrument Zintegrowanych Inwestycji Terytorialnych  EFRR / dotacje	Sposób konkurencyjny – konkurs dedykowany dla JST i ich organów i jednostek organizacyjnych z terenu MOF Ełku	

						<p>zamontowanie wind,</p> <p>b) dostosowanie sal dydaktycznych do warunków umożliwiających wykorzystanie potencjału rozwojowego dziecka o szczególnych potrzebach w zakresie poruszania się, jak też o szczególnych potrzebach edukacyjnych,</p> <p>c) remont łazienek i dostosowanie na potrzeby osób niepełnosprawnych,</p> <p>d) organizację stref wyciszenia dla dzieci ze specjalnymi potrzebami edukacyjnymi, zagospodarowanie przestrzeni korytarzy tak, aby umożliwiły dzieciom różnorodne spędzanie wolnego czasu,</p> <p>e) tworzenie sal terapeutycznych wraz z wyposażeniem,</p> <p>f) budowanie ścieżek sensorycznych, placów zabaw, które wzbogaciłyby infrastrukturę i umożliwiły dodatkowe formy terapii dzieci ze specjalnymi potrzebami itp.</p>			
P3.	Gmina Miasto Ełk oraz jej jednostki organizacyjne	Zapewnienie dostępu do edukacji szkół podstawowych i ponadpodstawowych ogólnokształcących w MOF Ełk dla osób ze szczególnymi potrzebami edukacyjnymi	Poprawa dostępności ełckich szkół publicznych podstawowych i ponadpodstawowej ogólnokształcących dla osób ze specjalnymi potrzebami edukacyjnymi	2021-2027	4 600 000	<p>Wsparcie będzie koncentrować się na rozwoju infrastruktury, w szczególności w zakresie dostosowania placówek edukacyjnych do osób ze specjalnymi potrzebami edukacyjnymi w celu umożliwienia im nauki w placówkach ogólnodostępnych.</p> <p>Zakres wsparcia obejmie m.in.:</p> <p>a) dostosowanie budynków dla osób z niepełnosprawnością, przebudowę istniejących wejść do budynków, budowę podjazdów, zamontowanie wind, przebudowę wejść do sal gimnastycznych,</p>	MOF Ełk (Miasto Ełk)	FEWiM 2021-2027 Instrument Zintegrowanych Inwestycji Terytorialnych EFRR / dotacje	Sposób konkurencyjny – konkurs dedykowany dla JST i ich organów i jednostek organizacyjnych z terenu MOF Ełku

						<p>b) dostosowanie sal dydaktycznych do warunków umożliwiających wykorzystanie potencjału rozwojowego dziecka o szczególnych potrzebach w zakresie poruszania się, jak też o szczególnych potrzebach edukacyjnych,</p> <p>c) remont łazienek i dostosowanie na potrzeby osób niepełnosprawnych,</p> <p>d) organizację stref wyciszenia dla uczniów ze specjalnymi potrzebami edukacyjnymi, zagospodarowanie przestrzeni korytarzy tak, aby umożliwiły uczennicom i uczniom różnorodne spędzanie wolnego czasu,</p> <p>e) wymianę ławek i krzesełek w salach lekcyjnych, dostosowanie dla osób z różnymi sprawnościami,</p> <p>f) modernizację i doposażenie pracowni i dostosowanie dla osób ze specjalnymi potrzebami itp.</p>			
P4.	Gmina Ełk oraz jednostki organizacyjne Gminy Ełk	Poprawa dostępności w szkołach podstawowych publicznych Gminy Ełk dla osób ze specjalnymi potrzebami edukacyjnymi	2021-2027	3 900 000	<p>Wsparcie będzie koncentrować się na rozwoju infrastruktury, w szczególności w zakresie dostosowania placówek edukacyjnych do osób ze specjalnymi potrzebami edukacyjnymi w celu umożliwienia im nauki w placówkach ogólnodostępnych.</p> <p>Zakres wsparcia obejmie m.in.:</p> <p>a) dostosowanie budynków dla osób z niepełnosprawnością, przebudowę istniejących wejść do budynków, budowę podjazdów, zamontowanie wind, przebudowę wejść do sal gimnastycznych,</p> <p>b) dostosowanie sal dydaktycznych do warunków</p>	MOF Ełk (Gmina Ełk)	FEWIM 2021-2027  Instrument Zintegrowanych Inwestycji Terytorialnych  EFRR / dotacje	Sposób konkurencyjny – konkurs dedykowany dla JST i ich organów i jednostek organizacyjnych z terenu MOF Ełku	

						<p>umożliwiających wykorzystanie potencjału rozwojowego dziecka o szczególnych potrzebach w zakresie poruszania się, jak też o szczególnych potrzebach edukacyjnych,</p> <p>c) remont łazienek i dostosowanie na potrzeby osób niepełnosprawnych,</p> <p>d) organizację stref wyciszenia dla uczniów ze specjalnymi potrzebami edukacyjnymi, zagospodarowanie przestrzeni korytarzy tak, aby umożliwiały uczennicom i uczniom różnorodne spędzanie wolnego czasu,</p> <p>e) wymianę ławek i krzesełek w salach lekcyjnych, dostosowanie dla osób z różnymi sprawnościami,</p> <p>f) modernizację i doposażenie pracowni i dostosowanie dla osób ze specjalnymi potrzebami itp.</p>			
P5.	Powiat Ełcki oraz jednostki organizacyjne Powiatu Ełckiego		Poprawa dostępności szkół ponadpodstawowych publicznych i placówek Powiatu Ełckiego dla osób ze specjalnymi potrzebami edukacyjnymi	2021-2027	3 789 667	<p>Wsparcie będzie koncentrować się na rozwoju infrastruktury, w szczególności w zakresie dostosowania placówek edukacyjnych do osób ze specjalnymi potrzebami edukacyjnymi w celu umożliwienia im nauki w placówkach ogólnodostępnych.</p> <p>Zakres wsparcia obejmie m.in.:</p> <p>a) dostosowanie budynków dla osób z niepełnosprawnością, przebudowę istniejących wejść do budynków, budowę podjazdów, zamontowanie wind, przebudowę wejść do sal gimnastycznych,</p> <p>b) dostosowanie sal dydaktycznych do warunków umożliwiających wykorzystanie potencjału</p>	MOF Ełk (Miasto Ełk)	FEWiM 2021-2027  Instrument Zintegrowanych Inwestycji Terytorialnych  EFRR / dotacje	Sposób konkurencyjny – konkurs dedykowany dla JST i ich organów i jednostek organizacyjnych z terenu MOF Ełku

						<p>rozwojowego dziecka o szczególnych potrzebach w zakresie poruszania się, jak też o szczególnych potrzebach edukacyjnych,</p> <p>c) remont łazienek i dostosowanie na potrzeby osób niepełnosprawnych,</p> <p>d) organizację stref wyciszenia dla uczniów ze specjalnymi potrzebami edukacyjnymi, zagospodarowanie przestrzeni korytarzy tak, aby umożliwiły uczennicom i uczniom różnorodne spędzanie wolnego czasu,</p> <p>e) wymianę ławek i krzesełek w salach lekcyjnych, dostosowanie dla osób z różnymi sprawnościami,</p> <p>f) modernizację i doposażenie pracowni i dostosowanie dla osób ze specjalnymi potrzebami itp.</p>			
--	--	--	--	--	--	--	--	--	--

Źródło: opracowanie własne.

**Tabela 8. Lista projektów realizujących cel strategiczny ZIT 1. WZMOCNIENIE POTENCJAŁU KSZTAŁCENIA DZIECI I MŁODZIEŻY (FEWiM 2021-2027 EFS+)**

**CEL STRATEGICZNY ZIT 1. WZMOCNIENIE POTENCJAŁU KSZTAŁCENIA DZIECI I MŁODZIEŻY**

**FEWiM 2021-2027 / EFS+**

**Priorytet 2.6. EDUKACJA I KOMPETENCJE EFS+**

**Cel szczegółowy 2.6.2. Wspieranie równego dostępu do dobrej jakości, włączającego kształcenia i szkolenia oraz możliwości ich ukończenia, w szczególności w odniesieniu do grup w niekorzystnej sytuacji, od wczesnej edukacji i opieki nad dzieckiem przez ogólne i zawodowe kształcenie i szkolenie, po szkolnictwo wyższe, a także kształcenie i uczenie się dorosłych, w tym ułatwianie mobilności edukacyjnej dla wszystkich i dostępności dla osób z niepełnosprawnościami (CS4.f)**

Zakres wsparcia w obszarze edukacji przedszkolnej:

1. Tworzenie nowych miejsc edukacji przedszkolnej na obszarach deficytowych,
2. Zwiększenie dostępności edukacji przedszkolnej, z uwzględnieniem potrzeb dzieci ze szczególnymi potrzebami edukacyjnymi i/lub niepełnosprawnościami,
3. Zwiększanie atrakcyjności edukacji przedszkolnej poprzez realizację zajęć wspomagających rozwój dzieci oraz wspierających kompetencje kluczowe, umiejętności podstawowe i przekrojowe,

oraz uzupełniająco:

4. Preorientacja zawodowa,
5. Wsparcie rodziców/opiekunów prawnych w procesie wychowawczym,
6. Wsparcie kadry ośrodków wychowania przedszkolnego wynikające z indywidualnych potrzeb placówki.

Zakres wsparcia w obszarze szkół podstawowych i ponadpodstawowych ogólnokształcących - kompleksowe programy rozwojowe szkół/ placówek oświatowych uwzględniające:

1. Wsparcie uczniów, w tym m.in. kształtowanie kompetencji kluczowych, umiejętności podstawowych i przekrojowych wynikających z ich indywidualnych potrzeb,
  2. Tworzenie warunków dla realizacji edukacji włączającej, w tym uwzględniającej potrzeby wynikające z niepełnosprawności lub innej niekorzystnej sytuacji,
  3. Wsparcie PPP jako element współpracy ze szkołami w ramach programów rozwojowych (komplementarnie do działań realizowanych na poziomie krajowym),
- oraz uzupełniająco:
4. Realizację atrakcyjnych zajęć dla uczniów poza edukacją formalną, służących rozwojowi ich uzdolnień, pasji i zainteresowań, m.in. współpraca z bibliotekami oraz instytucjami kultury,
  5. Wsparcie nauczycieli oraz kadry wspierającej i organizującej proces nauczania dające możliwość nabywania oraz doskonalenia umiejętności, kompetencji i kwalifikacji oraz rozwoju osobistego, m. in.: poprzez studia podyplomowe jak też inne formy doskonalenia zawodowego a także w zakresie pracy z dziećmi migrantów i uchodźców (m.in. praca z dziećmi z traumą, w obcym języku) oraz uczniem/słuchaczem ze specjalnymi potrzebami edukacyjnymi a także promowanie pozytywnego wizerunku nauczyciela,
  6. Aktywne wsparcie rodzin uczniów, w tym rozwijanie współpracy na linii nauczyciele- rodzice/opiekunowie prawni, pomoc stypendialna (dla uczniów z grup defaworyzowanych) i psychologiczna,
  7. Działania mające na celu przejście od modelu obejmującego szkoły specjalne do modelu obejmującego szkoły integracyjne.

Zakres wsparcia w obszarze kształcenia zawodowego - kompleksowe programy współpracy szkół i placówek prowadzących kształcenie zawodowe z otoczeniem społeczno-gospodarczym uwzględniające:

1. Wsparcie uczniów/ słuchaczy prowadzące do zdobycia umiejętności, kompetencji i/lub kwalifikacji zawodowych zgodnych z aktualnym i prognozowanym zapotrzebowaniem na regionalnym rynku pracy i/lub regionalnymi inteligentnymi specjalizacjami,
2. Wsparcie uczniów/ słuchaczy prowadzące do kształtowania kompetencji kluczowych,
3. Współpracę z pracodawcami w celu włączenia ich w proces kształcenia zawodowego, w tym organizację praktycznego kształcenia zawodowego w rzeczywistych warunkach pracy z uwzględnieniem najnowszych trendów technologicznych, oraz uzupełniająco:
4. Realizację zajęć dla uczniów/ słuchaczy przygotowujących m.in. do egzaminów zawodowych, potwierdzających kwalifikacje zawodowe,
5. Realizację atrakcyjnych zajęć dla uczniów/ słuchaczy ułatwiających wejście na rynek pracy i/lub kontynuację nauki w tym m.in. udział w zajęciach prowadzonych w szkole wyższej, zajęciach laboratoryjnych, kołach lub obozach naukowych,
6. Wsparcie nauczycieli oraz kadry wspierającej i organizującej proces nauczania dające możliwość nabywania oraz doskonalenia umiejętności, kompetencji i kwalifikacji oraz rozwoju osobistego, m. in.: poprzez studia podyplomowe, staże w przedsiębiorstwach, jak też inne formy doskonalenia zawodowego a także w zakresie pracy z dziećmi migrantów i uchodźców (m.in. praca z dziećmi z traumą, w obcym języku) oraz uczniem/słuchaczem ze specjalnymi potrzebami edukacyjnymi,
7. Doradztwo edukacyjno-zawodowe oraz pomoc psychologiczno-pedagogiczną służącą motywowaniu uczniów do rozwoju zawodowego a także w razie potrzeby tworzenie warunków dla realizacji edukacji włączającej, w tym potrzeb wynikających z niepełnosprawności lub innej niekorzystnej sytuacji.

**Wsparcie w ramach instrumentu ZIT będzie kierowane do jednostek samorządu terytorialnego (JST), ich organów i jednostek organizacyjnych z terenu MOF Ełku oraz podmiotów niepublicznych będących organem prowadzącym dla przedszkoli.**

L.p.	Nazwa wnioskodawcy	Tytuł wiązki projektowej	Tytuł projektu	Okres realizacji projektu w latach	Całkowita wartość projektu (PLN)	Skrócony opis projektu	Miejsce realizacji projektu	Źródło finansowania*	Sposób wskazania projektu**
P1.	Gmina Miasto Ełk oraz jednostki organizacyjne Gminy Miasta Ełk oraz	Zapewnienie równego dostępu do dobrej jakości kształcenia, w tym w	Zwiększanie dostępności i atrakcyjności edukacji przedszkolnej publicznej	2021-2027	2 750 000	Interwencja będzie koncentrować się na zapewnianiu równego dostępu do dobrej jakości kształcenia i szkolenia, w tym w szczególności edukacji włączającej. Zaplanowane działania będą musiały wynikać z diagnozy potrzeb placówki oświatowej oraz	MOF Ełk (Miasto Ełk)	FEWIM 2021-2027  Instrument Zintegrowanych Inwestycji	Sposób konkurencyjny – konkurs dedykowany dla wszystkich uprawnionych



	podmioty niepubliczne będące organem prowadzącym dla przedszkoli	szczegółności edukacji włączającej w przedszkolach MOF Ełk	Mieście Ełku		<p>uwzględnić aspekt edukacji włączającej, w tym również osoby znajdujące się w trudnej sytuacji.</p> <p>Zakres wsparcia obejmie m.in.:</p> <ul style="list-style-type: none"> <li>a) tworzenie nowych miejsc przedszkolnych wraz z adaptacją pomieszczeń i doposażeniem,</li> <li>b) tworzenie grup integracyjnych,</li> <li>c) realizacja dodatkowych zajęć dydaktyczno-wyrównawczych służących wyrównywaniu dysproporcji edukacyjnych,</li> <li>c) organizacja kółek zainteresowań, warsztatów, laboratoriów rozwijających uzdolnienia dzieci w wieku przedszkolnym,</li> <li>d) doskonalenie umiejętności, kompetencji lub kwalifikacji nauczycieli w zakresie stosowania metod i form organizacyjnych sprzyjających kształtowaniu i rozwijaniu u dzieci w wieku przedszkolnym kompetencji kluczowych poprzez kursy i szkolenia, staże i praktyki nauczycieli,</li> <li>e) doposażenie sal dydaktycznych w sprzęt interaktywny i multimedialny, wzbogacenie zajęć interaktywnymi ćwiczeniami, zabawami, grami i innymi narzędziami dydaktyki cyfrowej,</li> <li>f) doposażenie gabinetów w sprzęt do diagnozy i terapii, logopedyczny – programy komputerowe oraz pomoce dydaktyczne, terapii pedagogicznej - programy komputerowe oraz pomoce dydaktyczne,</li> </ul>		Terytorialnych EFS+/ dotacje	podmiotów
--	--	--	--------------	--	--	--	------------------------------	-----------

						g) współpraca i wsparcie rodziców w procesie wychowawczym itp.			
P2.	Gmina Ełk oraz jednostki organizacyjne Gminy Ełk oraz podmioty niepubliczne będące organem prowadzącym dla przedszkoli	Zwiększanie dostępności i atrakcyjności edukacji przedszkolnej publicznej w Gminie Ełk	2021-2027	500 000	<p>Interwencja będzie koncentrować się na zapewnianiu równego dostępu do dobrej jakości kształcenia i szkolenia, w tym w szczególności edukacji włączającej. Zaplanowane działania będą musiały wynikać z diagnozy potrzeb placówki oświatowej oraz uwzględniać aspekt edukacji włączającej, w tym również osoby znajdujące się w trudnej sytuacji.</p> <p>Zakres wsparcia obejmie m.in.:</p> <ul style="list-style-type: none"> <li>a) tworzenie nowych miejsc przedszkolnych wraz z adaptacją pomieszczeń i doposażeniem,</li> <li>b) tworzenie grup integracyjnych,</li> <li>c) realizacja dodatkowych zajęć dydaktyczno-wyrównawczych służących wyrównywaniu dysproporcji edukacyjnych,</li> <li>c) organizacja kółek zainteresowań, warsztatów, laboratoriów rozwijających uzdolnienia dzieci w wieku przedszkolnym,</li> <li>d) doskonalenie umiejętności, kompetencji lub kwalifikacji nauczycieli w zakresie stosowania metod i form organizacyjnych sprzyjających kształtowaniu i rozwijaniu u dzieci w wieku przedszkolnym kompetencji kluczowych poprzez kursy i szkolenia, staże i praktyki nauczycieli,</li> <li>e) doposażenie sal dydaktycznych w sprzęt</li> </ul>	MOF Ełk (Gmina Ełk)	FEWiM 2021-2027  Instrument Zintegrowanych Inwestycji Terytorialnych  EFS+/ dotacje	Sposób konkurencyjny – konkurs dedykowany dla wszystkich uprawnionych podmiotów	

						<p>interaktywny i multimedialny, wzbogacenie zajęć interaktywnymi ćwiczeniami, zabawami, grami i innymi narzędziami dydaktyki cyfrowej,</p> <p>f) wyposażenie gabinetów w sprzęt do diagnozy i terapii, logopedyczny – programy komputerowe oraz pomoce dydaktyczne, terapii pedagogicznej - programy komputerowe oraz pomoce dydaktyczne,</p> <p>g) współpraca i wsparcie rodziców w procesie wychowawczym itp.</p>			
P3.	Gmina Miasto Ełk oraz jednostki organizacyjne Gminy Miasta Ełk	Zapewnienie równego dostępu do dobrej jakości kształcenia, w tym w szczególności edukacji włączającej w szkołach podstawowych MOF Ełk	Podniesienie jakości kształcenia w szkołach publicznych Gminy Miasto Ełk poprzez realizację kompleksowych programów rozwojowych	2021-2027	3 300 000	<p>Interwencja będzie koncentrować się na zapewnianiu równego dostępu do dobrej jakości kształcenia i szkolenia, w tym w szczególności edukacji włączającej. Zaplanowane działania będą musiały wynikać z diagnozy potrzeb placówki oświatowej oraz uwzględniać aspekt edukacji włączającej, w tym również osoby znajdujące się w trudnej sytuacji.</p> <p>Zakres wsparcia obejmie m.in.:</p> <p>a) tworzenie pracowni TIK, językowych, matematycznych, technicznych, przyrodniczych, artystycznych,</p> <p>b) wyposażenie pracowni TIK, językowych, matematycznych, technicznych, przyrodniczych, artystycznych w bazę materiałową, pomoce dydaktyczne, sprzęt i programy komputerowe,</p> <p>c) podniesienie kompetencji kluczowych i umiejętności uczniów poprzez m.in.</p>	MOF Ełk (Miasto Ełk)	FEWiM 2021-2027  Instrument Zintegrowanych Inwestycji Terytorialnych  EFS+/ dotacje	Sposób konkurencyjny – konkurs dedykowany dla JST i ich organów i jednostek organizacyjnych z terenu MOF Ełku

						<p>organizację zajęć pozalekcyjnych rozwijających talenty, kształcących kompetencje kluczowe, wynikające z potrzeb uczniów, np. sportowe, naukowe, przyrodnicze, językowe,</p> <p>d) podnoszenie kompetencji cyfrowych nauczycieli wszystkich przedmiotów, a także doskonalenie umiejętności, kompetencji lub kwalifikacji zawodowych nauczycieli,</p> <p>e) wspólne spotkania nauczycieli i rodziców w celu wymiany wiedzy z zakresu wspierania rozwoju dzieci i młodzieży,</p> <p>f) tworzenie klas integracyjnych w szkołach itp.</p>			
P4..	Gmina Ełk oraz jednostki organizacyjne Gminy Ełk		Podniesienie jakości kształcenia w szkołach podstawowych publicznych Gminy Ełk poprzez realizację kompleksowych programów rozwojowych	2021-2027	1 450 000	<p>Interwencja będzie koncentrować się na zapewnianiu równego dostępu do dobrej jakości kształcenia i szkolenia, w tym w szczególności edukacji włączającej. Zaplanowane działania będą musiały wynikać z diagnozy potrzeb placówki oświatowej oraz uwzględniać aspekt edukacji włączającej, w tym również osoby znajdujące się w trudnej sytuacji.</p> <p>Zakres wsparcia obejmie m.in.:</p> <p>a) tworzenie pracowni TIK, językowych, matematycznych, technicznych, przyrodniczych, artystycznych,</p> <p>b) wyposażenie pracowni TIK, językowych, matematycznych, technicznych, przyrodniczych, artystycznych w bazę materiałową, pomoce dydaktyczne, sprzęt</p>	MOF Ełk (Gmina Ełk)	FEWiM 2021-2027 Instrument Zintegrowanych Inwestycji Terytorialnych EFS+/ dotacje	Sposób konkurencyjny – konkurs dedykowany dla JST i ich organów i jednostek organizacyjnych z terenu MOF Ełku

						<p>i programy komputerowe,</p> <p>c) podniesienie kompetencji kluczowych i umiejętności uczniów poprzez m.in. organizację zajęć pozalekcyjnych rozwijających talenty, kształcących kompetencje kluczowe, wynikające z potrzeb uczniów, np. sportowe, naukowe, przyrodnicze, językowe,</p> <p>d) podnoszenie kompetencji cyfrowych nauczycieli wszystkich przedmiotów, a także doskonalenie umiejętności, kompetencji lub kwalifikacji zawodowych nauczycieli,</p> <p>e) wspólne spotkania nauczycieli i rodziców w celu wymiany wiedzy z zakresu wspierania rozwoju dzieci i młodzieży,</p> <p>f) tworzenie klas integracyjnych w szkołach itp.</p>			
P5.	Gmina Miasto Ełk oraz Powiat Ełcki i ich jednostki organizacyjne	Zapewnienie równego dostępu do dobrej jakości kształcenia i szkolenia, w tym w szczególności edukacji włączającej w szkołach ponadpodstawowych ogólnokształcących MOF Ełk	Podniesienie jakości kształcenia w publicznych szkołach ponadpodstawowych ogólnokształcących w MOF Ełk poprzez realizację kompleksowych programów rozwojowych	2021-2027	700 000	<p>Interwencja będzie koncentrować się na zapewnianiu równego dostępu do dobrej jakości kształcenia i szkolenia, w tym w szczególności edukacji włączającej. Zaplanowane działania będą musiały wynikać z diagnozy potrzeb placówki oświatowej oraz uwzględniać aspekt edukacji włączającej, w tym również osoby znajdujące się w trudnej sytuacji.</p> <p>Zakres wsparcia obejmie m.in.:</p> <p>a) tworzenie pracowni językowych, pracowni komputerowych, pracowni fizycznej i pracowni chemicznej,</p> <p>b) wyposażenie szkoły w pomoce dydaktyczne</p>	MOF Ełk (Miasto Ełk)	FEWiM 2021-2027  Instrument Zintegrowanych Inwestycji Terytorialnych  EFS+/ dotacje	Sposób konkurencyjny – konkurs dedykowany dla JST i ich organów i jednostek organizacyjnych z terenu MOF Ełku

						<p>i narzędzia TIK,</p> <p>c) podnoszenie kwalifikacji nauczycieli poprzez udział w certyfikowanych kursach i szkoleniach metodycznych,</p> <p>d) zdobycie przez uczniów kompetencji kluczowych, umiejętności wynikających z ich potrzeb, niezbędnych na rynku pracy, m.in.: matematyczno – przyrodniczych, posługiwanie się językami obcymi, ICT, innowacyjności, przedsiębiorczości, krytycznego myślenia, rozwiązywania problemów, umiejętności pracy zespołowej, kompetencji społecznych,</p> <p>e) rozwój pasji i zainteresowań uczniów poprzez organizację zajęć pozalekcyjnych,</p> <p>f) szkolenia/warsztaty dla rodziców z zakresu wspierania rozwoju młodzieży,</p> <p>g) tworzenie klas integracyjnych w szkołach itp.</p>			
P6.	Powiat Ełcki oraz organy i jednostki organizacyjne Powiatu Ełckiego	Poprawa jakości systemu kształcenia zawodowego w MOF Ełk	2021-2027	4 777 532	<p>Interwencja będzie koncentrować się na zapewnianiu równego dostępu do dobrej jakości kształcenia i szkolenia, zawodowego, w tym w szczególności programów współpracy szkół i placówek prowadzących kształcenie zawodowe z otoczeniem społeczno-gospodarczym.</p> <p>Zaplanowane działania będą musiały wynikać z diagnozy potrzeb placówki oświatowej.</p> <p>Zakres wsparcia obejmie m.in.:</p> <p>a) wsparcie uczniów/ słuchaczy prowadzące do zdobycia umiejętności, kompetencji i/lub</p>	MOF Ełk (Miasto Ełk)	FEWiM 2021-2027 Instrument Zintegrowanych Inwestycji Terytorialnych EFS+/ dotacje	Sposób konkurencyjny – konkurs dedykowany dla JST i ich organów i jednostek organizacyjnych z terenu MOF Ełku	

						<p>kwalifikacji zawodowych zgodnych z aktualnym i prognozowanym zapotrzebowaniem na regionalnym rynku pracy i/lub regionalnymi inteligentnymi specjalizacjami,</p> <p>b) organizacja praktycznego kształcenia zawodowego w rzeczywistych warunkach pracy z uwzględnieniem najnowszych trendów technologicznych, we współpracy z pracodawcami w celu włączenia ich w proces kształcenia zawodowego,</p> <p>c) unowocześnienie oferty kształcenia w danym zawodzie/zawodach na potrzeby pracodawców z regionu, wprowadzenie nowego zawodu/zawodów na użytek specyficznych zdiagnozowanych potrzeb pracodawców z region,</p> <p>d) wsparcie uczniów/ słuchaczy prowadzące do kształtowania kompetencji kluczowych,</p> <p>e) realizacja zajęć dla uczniów/ słuchaczy przygotowujących m.in. do egzaminów zawodowych, potwierdzających kwalifikacje zawodowe,</p> <p>f) realizacja atrakcyjnych zajęć dla uczniów/ słuchaczy ułatwiających wejście na rynek pracy i/lub kontynuację nauki w tym m.in. udział w zajęciach prowadzonych w szkole wyższej, zajęciach laboratoryjnych, kołach lub obozach naukowych.</p>			
--	--	--	--	--	--	--	--	--	--

Źródło: opracowanie własne.

**Tabela 9. Lista projektów realizujących cel strategiczny ZIT 2. Poprawa jakości życia mieszkańców wszystkich pokoleń (FEWiM 2021-2027 EFS+)**

**Cel strategiczny ZIT 2. Poprawa jakości życia mieszkańców wszystkich pokoleń**

**FEWiM 2021-2027**

**Priorytet 2.9. WŁĄCZENIE I INTEGRACJA EFS+**

**Cel szczegółowy 2.9.4. Wspieranie integracji społecznej osób zagrożonych ubóstwem lub wykluczeniem społecznym, w tym osób najbardziej potrzebujących i dzieci (CS4.I)**

TYPY projektów realizowany w ramach ZIT:

1. Usługi dla rodzin, dzieci i młodzieży, w tym:

- wsparcie rodzin w niwelowaniu ich deficytów, w tym w rozwiązywaniu problemów opiekuńczo-wychowawczych oraz wzmacnianie środowiskowych form wsparcia rodzin przeżywających trudności w wypełnianiu funkcji opiekuńczo-wychowawczych,
- usługi dla dzieci i młodzieży wymagającej wsparcia, przebywających w rodzinach, jak także w różnego rodzaju instytucjach całodobowych (np. w ośrodkach wychowawczych),
- wspieranie działań w zakresie wzmacniania więzi i integracji rodzin, w tym promujących ideę wolontariatu,

2. Usługi interwencji kryzysowej,

3. Usługi w zakresie przeciwdziałania przemocy, w tym przemocy w rodzinie oraz w zakresie kompleksowej pomocy dzieciom pokrzywdzonym przestępstwem (i ich rodzinom),

4. Usługi dla osób w kryzysie bezdomności, z uwzględnieniem lokalnej specyfiki zjawiska,

5. Inne działania wspierające proces deinstytucjonalizacji usług.

**Wsparcie w ramach instrumentu ZIT będzie kierowane do jednostek samorządu terytorialnego (JST), ich jednostek oraz NGO z obszaru MOF Ełk.**

Lp.	Nazwa wnioskodawcy	Tytuł wiązki projektowej	Tytuł projektu	Okres realizacji projektu w latach	Całkowita wartość projektu (PLN)	Skrócony opis projektu	Miejsce realizacji projektu	Źródło finansowania*	Sposób wskazania projektu**
P1.	Gmina Miasto Ełk, jednostki organizacyjne Gminy Miasta Ełk oraz NGO z terenu MOF	Integracja i zwiększenie dostępności oraz jakości usług społecznych	Integracja i zwiększenie dostępności oraz jakości usług społecznych	2021-2027	15 750 000	Interwencja ukierunkowana będzie na integrację i zwiększenie dostępności oraz jakości usług społecznych kierowanych do osób lub rodzin najbardziej potrzebujących pomocy, będących w szczególnie trudnej sytuacji życiowej oraz z największymi	MOF Ełk (Miasto Ełk)	FEWiM 2021-2027  Instrument Zintegrowanych Inwestycji	Sposób konkurencyjny - wsparcie kierowane do jednostek samorządu



	Ełk	kierowanych do osób lub rodzin najbardziej potrzebujących pomocy, będących w szczególnie trudnej sytuacji życiowej oraz z największymi deficytami w zakresie kompetencji społecznych, w tym do dzieci i młodzieży w MOF Ełk	na terenie Miasta Ełku		deficytami w zakresie kompetencji społecznych, w tym do dzieci i młodzieży.  Zakres wsparcia obejmie m.in.: a) wsparcie terapeutyczne indywidualne i grupowe (dzieci, młodzież, dorośli), b) wsparcie psychoedukacyjne, c) poradnictwo i konsultacje specjalistyczne (prawne, psychologiczne, socjalne), d) kompleksowa pomoc osobom i rodzinom znajdującym się w nagłym lub przewlekłym kryzysie, e) działania profilaktyczne przez propagowanie wiedzy i umiejętności potrzebnych do radzenia sobie z trudnymi sytuacjami życiowymi, f) zapewnienie dostępu do schronienia, g) działania na rzecz osób stosujących przemoc poprzez realizację programów terapeutyczno-psychologicznych, h) prowadzenie punktu informacyjno-konsultacyjnego, i) prowadzenie i funkcjonowanie ośrodka interwencji kryzysowej, j) organizacja usług/działań na rzecz wsparcia rodziny, k) organizacja warsztatów i zajęć zwiększających kompetencje opiekuńczo-wychowawcze i kompetencje społeczne, l) rozwój usług wolontariatu, m) organizacja grup wsparcia, grup samopomocy,		Terytorialnych EFS+/ dotacje	terytorialnego (JST), ich jednostek oraz NGO
--	-----	---	------------------------	--	--	--	------------------------------	--

						n) organizowanie usług wzmacniających więzi rodzinne.			
P2.	Gmina Ełk, jednostki organizacyjne Gminy Ełk oraz NGO z terenu MOF Ełk		Integracja i zwiększenie dostępności oraz jakości usług społecznych na terenie wiejskiej Gminy Ełk	2021-2027	2 779 412	<p>Interwencja ukierunkowana będzie na integrację i zwiększenie dostępności oraz jakości usług społecznych kierowanych do osób lub rodzin najbardziej potrzebujących pomocy, będących w szczególnie trudnej sytuacji życiowej oraz z największymi deficytami w zakresie kompetencji społecznych, w tym do dzieci i młodzieży.</p> <p>Zakres wsparcia obejmie m.in.:</p> <ul style="list-style-type: none"> <li>a) wsparcie terapeutyczne indywidualne i grupowe (dzieci, młodzież, dorośli),</li> <li>b) wsparcie psychoedukacyjne,</li> <li>c) działania profilaktyczne przez propagowanie wiedzy i umiejętności potrzebnych do radzenia sobie z trudnymi sytuacjami życiowymi,</li> <li>d) organizacja usług/działań na rzecz wsparcia rodziny,</li> <li>e) organizacja warsztatów i zajęć zwiększających kompetencje opiekuńczo-wychowawcze i kompetencje społeczne,</li> <li>f) rozwój usług wolontariatu,</li> <li>g) organizacja grup wsparcia, grup samopomocy,</li> <li>h) organizowanie usług wzmacniających więzi rodzinne.</li> </ul>	MOF Ełk (Gmina Ełk)	FEWiM 2021-2027  Instrument Zintegrowanych Inwestycji Terytorialnych  EFS+/ dotacje	Sposób konkurencyjny - wsparcie kierowane do jednostek samorządu terytorialnego (JST), ich jednostek oraz NGO

Źródło: opracowanie własne.

**Tabela 10. Lista projektów realizujących cel strategiczny ZIT 3. Wdrożenie rozwiązań prośrodowiskowych (FEWiM 2021-2027 EFRR)**

<p><b>Cel strategiczny ZIT 3. Wdrożenie rozwiązań prośrodowiskowych</b></p> <p><b>FEWiM 2021-2027 / EFRR</b></p> <p><b>Priorytet 2.2. Środowisko</b></p> <p><b>Cel szczegółowy 2.2.1. Wspieranie efektywności energetycznej i redukcji gazów cieplarnianych</b></p> <p>TYPY projektów realizowany w ramach ZIT:</p> <ul style="list-style-type: none"> <li>- Poprawa efektywności energetycznej budynków publicznych których właścicielem jest samorząd terytorialny oraz podległe mu organy i jednostki</li> <li>- Poprawa efektywności energetycznej wielorodzinnych budynków mieszkalnych komunalnych</li> </ul> <p><b>Wsparcie w ramach instrumentu ZIT będzie kierowane do jednostek samorządu terytorialnego (JST), ich organów i jednostek organizacyjnych z terenu MOF Ełku, do wspólnot mieszkaniowych w których więcej niż 50% lokali mieszkalnych stanowi własność gminy oraz podmiotów będących właścicielami innych budynków publicznych.</b></p>									
L.p.	Nazwa wnioskodawcy	Tytuł wiązki projektowej	Tytuł projektu	Okres realizacji projektu w latach	Całkowita wartość projektu (PLN)	Skrócony opis projektu	Miejsce realizacji projektu	Źródło finansowania*	Sposób wskazania projektu**
1.	Gmina Miasto Ełk oraz jednostki organizacyjne Gminy Miasta Ełku	EkoMOF – poprawa efektywności energetycznej budynków oraz efektywne zarządzanie energią w MOF Ełk	Poprawa efektywności energetycznej budynków publicznych Gminy Miasta Ełk	2021-2027	27 500 000	Kompleksowa głęboka modernizacja energetyczna budynków publicznych np.: budynków przeznaczonych na potrzeby administracji publicznej, kultury, oświaty, wychowania, opieki zdrowotnej, społecznej lub socjalnej, sportu, obsługi pasażerów w transporcie drogowym, morskim lub wodnym śródlądowym. oraz inne, których właścicielem jest jednostka samorządu terytorialnego - Gmina Miasto Ełk oraz podległe jej jednostki organizacyjne, obejmująca działania prowadzące do zmniejszenia energochłonności i zmniejszenia zużycia energii w budynkach	MOF Ełk (Miasto Ełk)	FEWiM 2021-2027  Instrument Zintegrowanych Inwestycji Terytorialnych  EFRR / dotacje	Sposób konkurencyjny – konkurs dedykowany dla JST i ich jednostek organizacyjnych

						<p>publicznych, zwiększenia udziału niskoemisyjnej i bardziej ekologicznej energii.</p> <p>Wsparcie będzie skierowane na głęboką kompleksową modernizację budynków w tym m.in.:</p> <p>a) ocieplenie obiektu, wymianę okien, drzwi zewnętrznych oraz oświetlenia na energooszczędne;</p> <p>b) przebudowę systemów grzewczych (wraz z wymianą źródła ciepła, podłączeniem do niego lub modernizacją przyłącza, podłączenie do sieci ciepłowniczej),</p> <p>c) przebudowa systemów wentylacji i klimatyzacji, instalacją systemów chłodzących, w tym również OZE itp.</p> <p>Zakres rzeczowy prac będzie określony w audycie energetycznym budynku. Rozwój inteligentnych systemów zarządzania energią może być wsparty jako element uzupełniający projektu. W projektach o ile będzie to adekwatne mogą zostać zastosowane rozwiązania sprzyjające adaptacji do zmian klimatu np.: systemy zarządzania wodą w budynkach, zielone ściany i dachy itp.</p>			
2.	Gmina Miasto Ełk oraz jednostki organizacyjne Gminy Miasta Ełk wspólnoty		Poprawa efektywności energetycznej budynków mieszkalnych komunalnych w MOF Ełk	2021-2027	4 000 000	Kompleksowa głęboka modernizacja energetyczna wielorodzinnych komunalnych budynków mieszkalnych, których właścicielem jest jednostka samorządu terytorialnego – Gmina Miasto Ełk, podległe jej jednostki organizacyjne oraz budynki komunalne w którym więcej niż 50% lokali mieszkalnych stanowi własność gminy, obejmująca	MOF Ełk (Miasto Ełk)	FEWiM 2021-2027 Instrument Zintegrowanych Inwestycji Terytorialnych	Sposób konkurencyjny – konkurs dedykowany dla JST i ich organów i jednostek

	mieszkaniowe					<p>działania prowadzące do zmniejszenia energochłonności i zmniejszenia zużycia energii w budynkach mieszkalnych komunalnych, zwiększenia udziału niskoemisyjnej i bardziej ekologicznej energii.</p> <p>Wsparcie będzie skierowane na głęboką kompleksową modernizację wielorodzinnych budynków mieszkalnych komunalnych, w tym m.in.:</p> <p>a) ocieplenie obiektu, wymianę okien, drzwi zewnętrznych oraz oświetlenia na energooszczędne;</p> <p>b) przebudowę systemów grzewczych (wraz z wymianą źródła ciepła, podłączeniem do niego lub modernizacją przyłącza, podłączenie do sieci ciepłowniczej),</p> <p>c) przebudowa systemów wentylacji i klimatyzacji, instalacją systemów chłodzących, w tym również OZE itp.</p> <p>Zakres rzeczowy prac będzie określony w audycie energetycznym budynku. Rozwój inteligentnych systemów zarządzania energią może być wsparty jako element uzupełniający projektu. W projektach o ile będzie to adekwatne mogą zostać zastosowane rozwiązania sprzyjające adaptacji do zmian klimatu itp.: systemy zarządzania wodą w budynkach, zielone ściany i dachy itp.</p>		EFRR / dotacje	organizacyjnych oraz do wspólnot mieszkaniowych w których w którym więcej niż 50% lokali mieszkalnych stanowi własność gminy
3.	Gmina Ełk oraz jednostki organizacyjne	Poprawa efektywności energetycznej	2021-2027	6 823 529	Kompleksowa głęboka modernizacja energetyczna budynków publicznych np.: budynki edukacyjne, społeczne, kulturalne, oraz inne, których	MOF Ełk (Gmina Ełk)	FEWiM 2021-2027	Sposób konkurencyjny – konkurs	

	Gminy Ełk		budynków publicznych Gminy Ełk		<p>właścicielem jest jednostka samorządu terytorialnego - Gmina Ełk oraz podległe jej jednostki organizacyjne, obejmująca działania prowadzące do zmniejszenia energochłonności i zmniejszenia zużycia energii w budynkach publicznych, zwiększenia udziału niskoemisyjnej i bardziej ekologicznej energii.</p> <p>Wsparcie będzie skierowane na głęboką kompleksową modernizację budynków publicznych, w tym m.in.:</p> <p>a) ocieplenie obiektu, wymianę okien, drzwi zewnętrznych oraz oświetlenia na energooszczędne;</p> <p>b) przebudowę systemów grzewczych (wraz z wymianą źródła ciepła, podłączeniem do niego lub modernizacją przyłącza, podłączenie do sieci ciepłowniczej),</p> <p>c) przebudowa systemów wentylacji i klimatyzacji, instalacją systemów chłodzących, w tym również OZE itp.</p> <p>Zakres rzeczowy prac będzie określony w audycie energetycznym budynku. Rozwój inteligentnych systemów zarządzania energią może być wsparty jako element uzupełniający projektu. W projektach o ile będzie to adekwatne mogą zostać zastosowane rozwiązania sprzyjające adaptacji do zmian klimatu np.: systemy zarządzania wodą w budynkach, zielone ściany i dachy itp.</p>	Instrument Zintegrowanych Inwestycji Terytorialnych EFRR / dotacje	dedykowany dla JST i ich jednostek organizacyjnych
--	-----------	--	--------------------------------	--	---	--	--

4.	Powiat Ełcki oraz jednostki organizacyjne Powiatu Ełckiego		Poprawa efektywności energetycznej budynków publicznych Powiatu Ełckiego	2021-2027	17 500 000	<p>Kompleksowa głęboka modernizacja energetyczna budynków publicznych na terenie MOF Ełk itp.: budynków edukacyjnych, społecznych oraz innych, których właścicielem jest jednostka samorządu terytorialnego – Powiat Ełcki oraz podległe jej jednostki organizacyjne, obejmująca działania prowadzące do zmniejszenia energochłonności i zmniejszenia zużycia energii w budynkach publicznych, zwiększenia udziału niskoemisyjnej i bardziej ekologicznej energii.</p> <p>Wsparcie będzie skierowane na głęboką kompleksową modernizację budynków publicznych w tym m.in.:</p> <p>a) ocieplenie obiektu, wymianę okien, drzwi zewnętrznych oraz oświetlenia na energooszczędne;</p> <p>b) przebudowę systemów grzewczych (wraz z wymianą źródła ciepła, podłączeniem do niego lub modernizacją przyłącza, podłączenie do sieci ciepłowniczej),</p> <p>c) przebudowa systemów wentylacji i klimatyzacji, instalacją systemów chłodzących, w tym również OZE itp.</p> <p>Zakres rzeczowy prac będzie określony w audycie energetycznym budynku. Rozwój inteligentnych systemów zarządzania energią może być wsparty jako element uzupełniający projektu. W projektach o ile będzie to adekwatne mogą zostać zastosowane rozwiązania sprzyjające adaptacji do zmian klimatu itp.: systemy zarządzania wodą</p>	MOF Ełk	FEWiM 2021-2027  Instrument Zintegrowanych Inwestycji Terytorialnych  EFRR / dotacje	Sposób konkurencyjny – konkurs dedykowany dla JST i ich organów i jednostek organizacyjnych
----	--	--	--	-----------	------------	---	---------	--	---

						w budynkach, zielone ściany i dachy itp.			
5	Podmioty będące właścicielami innych budynków publicznych		Poprawa efektywności energetycznej innych budynków publicznych na terenie MOF Ełk	2021-2027	13 000 000	<p>Kompleksowa głęboka modernizacja energetyczna innych budynków użyteczności publicznej na terenie MOF Ełk tj: budynków przeznaczonych na potrzeby administracji publicznej, kultury, oświaty, wychowania, opieki zdrowotnej, społecznej lub socjalnej, sportu, obsługi pasażerów w transporcie drogowym, morskim lub wodnym śródlądowym. oraz inne, których właścicielem jest, których właścicielem są podmioty publiczne obejmująca działania prowadzące do zmniejszenia energochłonności i zmniejszenia zużycia energii w budynkach publicznych, zwiększenia udziału niskoemisyjnej i bardziej ekologicznej energii.</p> <p>Wsparcie będzie skierowane na głęboką kompleksową modernizację budynków publicznych w tym m.in.:</p> <p>a) ocieplenie obiektu, wymianę okien, drzwi zewnętrznych oraz oświetlenia na energooszczędne;</p> <p>b) przebudowę systemów grzewczych (wraz z wymianą źródła ciepła, podłączeniem do niego lub modernizacją przyłącza, podłączenie do sieci ciepłowniczej),</p> <p>c) przebudowa systemów wentylacji i klimatyzacji, instalacją systemów chłodzących, w tym również OZE itp.</p> <p>Zakres rzeczowy prac będzie określony w audycie</p>	MOF Ełk	FEWiM 2021-2027  Instrument Zintegrowanych Inwestycji Terytorialnych  EFRR / dotacje	Sposób konkurencyjny – konkurs dedykowany dla podmiotów będących właścicielami i innych budynków publicznych



						energetycznym budynku. Rozwój inteligentnych systemów zarządzania energią może być wsparty jako element uzupełniający projektu. W projektach o ile będzie to adekwatne mogą zostać zastosowane rozwiązania sprzyjające adaptacji do zmian klimatu itp.: systemy zarządzania wodą w budynkach, zielone ściany i dachy itp.			
--	--	--	--	--	--	---	--	--	--

Źródło: opracowanie własne.

**Tabela 11. Lista projektów realizujących cel strategiczny ZIT 3. Wdrożenie rozwiązań prośrodowiskowych (Polska Wschodnia)**

<p><b>Cel strategiczny ZIT 3. Wdrożenie rozwiązań prośrodowiskowych</b></p> <p><b>FEPW 2021-2027 / EFRR</b></p> <p><b>Cel 2 Priorytet 3 Zrównoważona mobilność miejska</b></p> <p><b>2.1.3.1. Cel szczegółowy (viii) Wspieranie zrównoważonej multimodalnej mobilności miejskiej jako elementu transformacji w kierunku gospodarki zeroemisyjnej</b></p> <p><b>Wsparcie w ramach instrumentu ZIT będzie kierowane do jednostek samorządu terytorialnego (JST), ich organów i jednostek organizacyjnych z terenu MOF Ełku.</b></p>									
L.p.	Nazwa wnioskodawcy	Tytuł wiązki projektowej	Tytuł projektu	Okres realizacji projektu w latach	Całkowita wartość projektu (PLN)	Skrócony opis projektu	Miejsce realizacji projektu	Źródło finansowania*	Sposób wskazania projektu**
1..	Gmina Miasto Ełk	Rozwój zrównoważonego transportu zbiorowego MOF Ełku	Rozwój zrównoważonego transportu zbiorowego MOF Ełku oraz rozbudowa sieci dróg rowerowych na terenie miasta	2023-2026	40 000 000	Kompleksowe inwestycje w zrównoważoną mobilność w mieście Ełk oraz jego obszarze funkcjonalnym (MOF Ełk)  Zadanie 1: Zakup bezemisyjnego taboru autobusowego, poprzez zakup autobusów elektrycznych oraz	MOF Ełk	FEPW 2021-2027  Cel 2 Priorytet 3 Zrównoważona mobilność miejska	Sposób konkurencyjny – konkurs dedykowany dla JST i ich organów i jednostek organizacyjnych

			Ełk – etap I		<p>montaż stacji ładowania.</p> <p>Zadanie 2: Rozwój systemów digitalizacji w celu rozwoju transportu zbiorowego w MOF Ełk poprzez m.in. zakup i montaż tablic dynamicznej informacji pasażerskiej, rozbudowa systemu DIP, priorytetyzacja dla autobusów na skrzyżowaniach.</p> <p>Zadanie 3: Budowa/przebudowa infrastruktury transportu publicznego w celu poprawy funkcjonalności transportu zbiorowego poprzez budowę/przebudowę infrastruktury z wykorzystaniem OZE, infrastruktury punktowej np. wiaty, zielone przystanki, wysepki, w tym dostosowanie jej do potrzeb osób z ograniczoną możliwością poruszania się i osób z niepełnosprawnościami.</p> <p>Zadanie 4: Rozbudowa systemu dróg rowerowych na terenie Ełku/MOF Ełku wraz z infrastrukturą rowerową, wpisującą się w koncepcję strategii tj. np. stojaki, wiaty rowerowe, stacje samoobsługowej naprawy rowerów, ciągi pieszko-rowerowe.</p>	Instrument Zintegrowanych Inwestycji Terytorialnych  EFRR / dotacje	z terenu MOF Ełku
--	--	--	--------------	--	---	---	-------------------

						Działania będą zgodne z: a) Planem zrównoważonego rozwoju publicznego transportu zbiorowego dla Miasta i Gminy Ełk oraz Gminy Stare Juchy na lata 2019-2030, b) Strategią Rozwoju Miejskiego Obszaru Funkcjonalnego Ełku 2030, c) Strategią Zintegrowanych Inwestycji Terytorialnych MOF Ełku.			
--	--	--	--	--	--	---	--	--	--

Źródło: opracowanie własne.

### 3.4 Powiązanie projektów planowanych do realizacji w ramach Strategii Zintegrowanych Inwestycji Terytorialnych Miejskiego Obszaru Funkcjonalnego Ełku

W Strategii ZIT należy wykazać sposób powiązania planowanych projektów z innymi projektami. W tym celu w niniejszym rozdziale ukazane zostało powiązanie projektów w ramach niniejszej strategii, a także z projektami dofinansowanymi z funduszy UE na lata 2014-2020 (w tym w ramach instrumentu ZIT bis Ełk) oraz z projektami strategicznymi ujętymi w Strategii MOF Ełk.

Projekty w latach 2014-2020 realizowane były w ramach m.in.: Regionalnego Programu Operacyjnego Województwa Warmińsko – Mazurskiego na lata 2014-2020, Europejskiego Funduszu Rozwoju Regionalnego na lata 2014-2020, Europejskiego Funduszu Społecznego na lata 2014-2020, Programu Erasmus Plus, Programu Interreg V-A Litwa-Polska 2014-2020 oraz Rządowego Funduszu Inwestycji Lokalnych.

W rozdziale tym przedstawiono listę projektów komplementarnych i źródła ich finansowania w latach 2021 - 2027, które są planowane do realizacji poza formułą ZIT, planowane do sfinansowania w FEWiM 2021-2027 oraz innych programach krajowych w celu wskazania powiązania z innymi projektami realizowanymi przez Beneficjentów na obszarze MOF Ełk.

#### **Opis powiązań dla celu 1 WZMOCNIENIE POTENCJAŁU KSZTAŁCENIA DZIECI I MŁODZIEŻY – projekty przedszkolne i szkolne**

W obszarze edukacji MOF Ełk interwencja koncentrować się będzie na zapewnieniu odpowiedniej infrastruktury zmierzającej do wykorzystania potencjału rozwojowego dzieci o szczególnych potrzebach

w zakresie poruszania się, jak również szczególnych potrzebach edukacyjnych, pod kątem umożliwienia im nauki w placówkach ogólnodostępnych obejmujące wychowanie przedszkolne i kształcenie ogólne. Projekty dotyczące infrastruktury edukacji przedszkolnej, szkół podstawowych oraz ponadpodstawowych, poprawiające równy dostęp do wysokiej jakości edukacji na terenie MOF Ełku są komplementarne m.in. z projektami zrealizowanymi w poprzedniej perspektywie finansowej takimi jak:

1. Wyposażenie ełckich szkół i przedszkoli w sprzęt i materiały dydaktyczne.
2. Zwiększenie dostępności i jakości edukacji przedszkolnej dzieciom z terenu miasta Ełk poprzez utworzenie nowych miejsc wychowania przedszkolnego w Miejskim Przedszkolu "Słoneczna Ósemka" z oddziałami zamiejscowymi w SP 9.
3. Budowa zewnętrznego szybu windowego wraz z wiatrołapem oraz przebudowa istniejącej pochylni dla osób niepełnosprawnych - SP 7.
4. Rozbudowa Szkoły Podstawowej nr 5.
5. Budowa infrastruktury sportowej w Woszczelach.

Poprawa dostępności edukacji przedszkolnej oraz szkół podstawowych i ponadpodstawowych ogólnokształcących, dbałość o jej wysoką jakość, w tym wyrównywanie szans dzieci, zwłaszcza z niepełnosprawnościami i różnymi trudnościami, wychwytywanie na wczesnym etapie edukacyjnym

deficytów rozwojowych i reagowanie odpowiednimi zajęciami o charakterze kompensacyjnym i wyrównującym szanse dzieci w wieku przedszkolnym to cele realizowane od lat w MOF Ełk. Poszerzana będzie także oferta wychowania przedszkolnego oraz szkolnego o różne formy zajęć dodatkowych wspierających rozwój przy jednoczesnym wsparciu kadry pedagogicznej oraz wyposażeniu placówek w nowoczesny sprzęt. Projekty związane z kształtowaniem od najmłodszych lat kompetencji kluczowych, umiejętności i postaw stanowiących fundament do następnych etapów edukacji oraz pracy zawodowej zaplanowane do realizacji w formule ZIT są rozszerzeniem i kontynuacją działań zrealizowanych w latach 2014-2020 takich jak:

1. Myślenie, kompetencje i umiejętności multimedialne w Europejskiej Edukacji dla wszystkich.
2. Klucz do przyszłości. Atrakcyjna oferta edukacyjna - inwestycja w kształceniu w SP2 w Ełku.
3. Uczeń z SP4: Dobry start. Lepsza przyszłość.
4. Moja przyszłość - rozwój kompetencji kluczowych w SP 7 z Oddziałami Integracyjnymi w Ełku.
5. TIK-TAK nowoczesna bezpieczna szkoła dla uczniów.

### **Opis powiązań dla celu 1 WZMOCNIENIE POTENCJAŁU KSZTAŁCENIA DZIECI I MŁODZIEŻY – projekty kształcenia zawodowego**

W planach Związku ZIT MOF Ełku na obecną perspektywę jest również kontynuacja wsparcia w dostosowaniu kształcenia zawodowego i szkolnictwa branżowego na potrzeby gospodarki poprzez realizację programów współpracy szkół i placówek prowadzących kształcenie zawodowe z otoczeniem społeczno-gospodarczym. Rozwijająca się gospodarka oraz szersze zastosowanie nowych technologii implikuje konieczność zapewnienia nowoczesnej oferty szkolnictwa zawodowego, która dzięki ścisłej współpracy z kluczowymi pracodawcami stanie się wysokiej jakości konkurencyjną ofertą kształcenia zawodowego w regionie, co koresponduje zarówno z projektami zrealizowanymi w latach 2014-2020, jak i z planowanymi do realizacji projektami strategicznymi MOF Ełku. Dobrą bazę do rozwoju kształcenia zawodowego w Ełku stanowi częściowo zmodernizowany i doposażony w perspektywie 2014-2020 kompleks Centrum Kształcenia Zawodowego w Ełku.

### **Opis powiązań dla celu 2 POPRAWA JAKOŚCI ŻYCIA MIESZKAŃCÓW WSZYSTKICH POKOLEŃ**

W latach 2014- 2020 na terenie MOF Ełku zrealizowano szereg projektów z zakresu wsparcia zarówno infrastruktury pomocy społecznej takich jak np. rozbudowa i modernizacja Miejskiego Ośrodka Pomocy Społecznej, Powiatowego Centrum Pomocy Rodzinie, adaptacja budynku na potrzeby działalności Ełckiego Centrum Rewitalizacji Społecznej, a także Klubu Seniora. Powstała infrastruktura będzie wykorzystywana do kompleksowego rozwiązywania problemów społecznych w MOF Ełku poprzez realizację projektów „miękkich” . Ukierunkowana będzie na integrację oraz zwiększenie dostępności i jakości usług społecznych kierowanych do osób lub rodzin najbardziej potrzebujących pomocy, będących w szczególnie trudnej sytuacji życiowej oraz z największymi deficytami w zakresie kompetencji społecznych, w tym do dzieci i młodzieży za pomocą komplementarnych projektów zaplanowanych do realizacji w formule ZIT zarówno przez jednostki pomocy społecznej, jak i organizacje pozarządowe co zostało zobrazowane w tabeli poniżej.

W latach 2014 – 2020 w ramach ZIT na terenie MOF Ełk zaplanowano interwencję w obszarze włączenia społecznego i walki z ubóstwem, poprzez realizację projektów w zakresie wzrostu aktywności społecznej, poprawy jakości usług społecznych, przywrócenia funkcji społeczno-gospodarczych

zdegradowanych obszarów MOF Ełk poprzez nadanie im nowych funkcji i ich jakościową zmianę. Na ten cel przeznaczono ponad 20 mln zł w ramach ZIT MOF Ełk w programie regionalnym.

### **Opis powiązań dla celu 3 WDROŻENIE ROZWIĄZAŃ PROŚRODOWISKOWYCH**

Na liście projektów proponowanych do realizacji w perspektywie 2021-2027 w ramach FEWiM wpisano projekty polegające głównie na kompleksowej i głębokiej modernizacji budynków zarówno publicznych, jak i mieszkalnych komunalnych. Są one kontynuacją dążenia samorządów Miasta i Gminy Ełk do zmniejszenia ich energochłonności, a co za tym idzie pozytywnego wpływu na ochronę środowiska oraz koszty utrzymania. Zaplanowano także kompleksowy projekt rozwijający zrównoważony transport zbiorowy MOF Ełku, który będzie realizowany w ramach FEPW 2021-2027 i który pozwoli na zmniejszenie emisji gazów cieplarnianych do atmosfery.

Projekty te są komplementarne z projektami zrealizowanymi w perspektywie 2014-2020 takimi jak:

1. Termomodernizacja kamienicy przy ulicy Gdańskiej 20 w Ełku.
2. Termomodernizacja budynków publicznych - ełckich szkół i przedszkoli.
3. Termomodernizacja budynków użyteczności publicznej – SP7, SP4, Ekoludki.
4. Termomodernizacja budynków użyteczności publicznej w Gminie Ełk.
5. Poprawa efektywności energetycznej budynków użyteczności publicznej w Powiecie Ełckim (Zespół Szkół nr 2 i 5).
6. Przebudowa linii komunikacyjnej nr 3 i 5 w celu poprawy transportu publicznego w mieście Ełku – etap I i II.
7. Poprawa mobilności miejskiej w MOF Ełk - na obszarze os. Jeziorna i os. Baranki.
8. Rozwój transportu publicznego w MOF Ełk poprzez zakup 8 autobusów hybrydowych.

Poza projektami planowanymi do realizacji w ramach linii budżetowej dedykowanej ZIT w FEWiM 2021-2027 planowane są projekty kierowane w pozostałych liniach budżetowych (w naborach otwartych), a także projekty komplementarne realizowane poza formułą ZIT ale przyczyniające się do osiągnięcia założonych celów strategii.

Tabela powiązań dla celu 1 WZMOCNIENIE POTENCJAŁU KSZTAŁCENIA DZIECI I MŁODZIEŻY – projekty szkół zawodowych

Tabela 12. Powiązania projektów ujętych Strategii ZIT z innymi projektami

WIĄZKI PROJEKTÓW KOMPLEMENTARNYCH DO PROJEKTÓW ZIT	PRZEDSIĘWZIĘCIA	PODMIOT REALIZUJĄCY	ZAKRES CZASOWY	ŹRÓDŁA FINANSOWANIA			
				EOG	UE	INNE DOTACJE	WKŁAD WŁASNY
<b>Cel strategiczny 1.</b>							
<b>WZMOCNIENIE POTENCJAŁU KSZTAŁCENIA DZIECI I MŁODZIEŻY</b>							
<b>PK 1: Wysoka jakość kształcenia zawodowego w MOF Ełk na potrzeby rynku pracy</b>	Przedsięwzięcie 1: Utworzenie i wsparcie Branżowego Centrum Umiejętności przemysłu jachtowego	Powiat Ełcki	2023 - 2025	-	14 000 000 zł KPO (Krajowy Plan Odbudowy i Zwiększenia Odporności)	-	500 000 zł budżet Powiatu Ełckiego
	Przedsięwzięcie 2: Poszerzenie oferty kształcenia wyższego na potrzeby gospodarki MOF Ełk	Filia w Ełku Wyższej Szkoły Gospodarki w Bydgoszczy	2024 - 2027	-	2 500 000 zł FEWiM 2021-2027 / EFRR Priorytet 2.5. Edukacja i kompetencje EFRR	-	500 000 zł budżet WSG
	Przedsięwzięcie 3: Edukacyjny hub – kompetencje zawodowe dla rozwoju regionu poprzez stworzenie poprzez rozbudowę i doposażenie w niezbędną infrastrukturę edukacyjną CKU Akademia WNIb	Fundacja Wsparcia Nauki i Biznesu	2023-2027	-	3 900 000 zł FEWiM 2021-2027 / EFRR Priorytet 2.5. Edukacja i kompetencje EFRR	-	600 000 zł budżet Fundacji Wsparcia Nauki i Biznesu

WIĄZKI PROJEKTÓW KOMPLEMENTARNYCH DO PROJEKTÓW ZIT	PRZEDSIĘWZIĘCIA	PODMIOT REALIZUJĄCY	ZAKRES CZASOWY	ŹRÓDŁA FINANSOWANIA			
				EOG	UE	INNE DOTACJE	WKŁAD WŁASNY
<b>PK 2:</b> <b>Stworzenie korzystnych warunków dla działalności kreatywnej i innowacyjnej</b>	Przedsięwzięcie 1: Innowacyjny MOF Ełk  Projekt I: STARTUP HUB Projekt II: DIH - HUB INNOWACJI CYFROWYCH Projekt III: INNOWACYJNY MŚP Projekt IV: PNT GAME LAB Projekt V: STREFA POMYSŁODAWCY PNT	Gmina Miasto Ełk/ Park Naukowo Technologiczny w Ełku (Lider Związku ZIT MOF Ełk)	2023 - 2027	-	4 887 500 zł FEWiM 2021-2027 Cel polityki 1 Bardziej konkurencyjna i inteligentna Europa dzięki wspieraniu innowacyjnej i inteligentnej transformacji gospodarczej oraz regionalnej łączności cyfrowej  (Projekt strategiczny FEWiM)	-	2 098 750 zł  budżet Gminy Miasta Ełk
	Przedsięwzięcie 2: Ełcki Port Inwestora – Budowa marki Gospodarczej MOF Ełku	Gmina Ełk (Jeden z Partnerów Związku ZIT MOF Ełk)	2023 - 2027	-	21 250 000 zł FEWiM 2021-2027  Cel Polityki 5 Europa bliżej obywateli dzięki wspieraniu zrównoważonego rozwoju wszystkich rodzajów obszarów i inicjatyw lokalnych  (Projekt strategiczny FEWiM)	-	3 750 000 zł budżet Gminy Ełk

Źródło: opracowanie własne.



Tabela powiązań dla celu 2 POPRAWA JAKOŚCI ŻYCIA MIESZKAŃCÓW WSZYSTKICH POKOLEŃ

Tabela 13. Powiązania projektów ujętych Strategii ZIT z innymi projektami

WIĄZKI PROJEKTÓW KOMPLEMENTARNYCH DO PROJEKTÓW ZIT	PRZEDSIĘWZIĘCIA	PODMIOT REALIZUJĄCY	ZAKRES CZASOWY	ŹRÓDŁA FINANSOWANIA			
				EOG	UE	INNE DOTACJE	WKŁAD WŁASNY
<b>Cel strategiczny 2. POPRAWA JAKOŚCI ŻYCIA MIESZKAŃCÓW WSZYSTKICH POKOLEŃ</b>							
<b>PK 1: Blżej obywateli MOF Ełk – odbudowa lokalnej społeczności po COVID-19</b>	Przedsięwzięcie 1: WSPARCIE – rozwój usług społecznych w MOF Ełk (MOPS) <ul style="list-style-type: none"> <li>• organizacja usług i działań na rzecz wsparcia rodziny;</li> <li>• organizacja poradnictwa specjalistycznego, prawnego, interwencji kryzysowej;</li> <li>• organizacja warsztatów i zajęć zwiększających umiejętności społeczne rodzin zagrożonych wykluczeniem społecznym;</li> <li>• organizacja usług wspierających m.in. zapewnienie opieki nad osobą zależną, opieki nad dziećmi;</li> <li>• organizacja usług społecznych na rzecz rodziny np. usług sąsiedzkich;</li> </ul>	Gmina Miasto Ełk/MOPS	2023 - 2027	-	800 000 zł  FEWiM 2021-2027 / EFS+ CP4 Europa o silniejszym wymiarze społecznym bardziej sprzyjająca włączeniu społecznemu i wdrażająca Europejski filar prawa socjalnego Działanie 2.9.3. Zwiększenie równego i szybkiego dostępu do dobrej jakości, trwałych i przystępnych cenowo usług	-	100 000 zł budżet Gminy Miasta Ełk

WIĄZKI PROJEKTÓW KOMPLEMENTARNYCH DO PROJEKTÓW ZIT	PRZEDSIĘWZIĘCIA	PODMIOT REALIZUJĄCY	ZAKRES CZASOWY	ŹRÓDŁA FINANSOWANIA			
				EOG	UE	INNE DOTACJE	WKŁAD WŁASNY
	<ul style="list-style-type: none"> <li>• rozwój działań wolontarystycznych;</li> <li>• rozwój nowych form wsparcia ukierunkowanego i zindywidualizowanego w zakresie usług społecznych świadczonych w środowisku lokalnym, w tym dla osób niesamodzielnych, zależnych, niepełnosprawnych.</li> </ul>						
	<p>Przedsięwzięcie 2: Zacznij-MY od nowa. Mój dom, miejscem bezpieczeństwa i zmian (Stowarzyszenie MONAR)</p> <p>Budowa schroniska dla osób bezdomnych</p>	Stowarzyszenie MONAR	2023 - 2026	-	-	10 500 000 zł BGK Fundusz Dopłat	2 500 000 zł środki Stowarzyszenia MONAR
	<p>Przedsięwzięcie 3: STAJNIA – aktywna integracja (MOPS/ECRS w Ełku)</p> <ul style="list-style-type: none"> <li>• rozwój pracowni Ełckiego Centrum Rewitalizacji Społecznej STAJNIA;</li> <li>• aktywizacja klientów pomocy społecznej poprzez zastosowanie instrumentów i narzędzi</li> </ul>	Gmina Miasto Ełk/ MOPS	2023-2027	-	800 000 zł FEWiM 2021-2027 / EFS+ CP4 Europa o silniejszym wymiarze społecznym bardziej sprzyjająca włączeniu społecznemu i wdrażająca Europejski filar prawa socjalnego Działanie 2.9.1.	-	100 000 zł budżet Gminy Miasta Ełk

WIĄZKI PROJEKTÓW KOMPLEMENTARNYCH DO PROJEKTÓW ZIT	PRZEDSIĘWZIĘCIA	PODMIOT REALIZUJĄCY	ZAKRES CZASOWY	ŹRÓDŁA FINANSOWANIA			
				EOG	UE	INNE DOTACJE	WKŁAD WŁASNY
	<p>aktywnej integracji o charakterze aktywizacji społecznej, zawodowej, zdrowotnej, edukacyjnej;</p> <ul style="list-style-type: none"> <li>• aktywizacja społeczna, zawodowa kulturalna osób zagrożonych ubóstwem lub wykluczeniem społecznym;</li> <li>• aktywizacja osób bezrobotnych i nieaktywnych zawodowo;</li> <li>• aktywizacja poprzez wolontariat.</li> </ul>				Wspieranie aktywnego włączenia społecznego w celu promowania równości szans, niedyskryminacji i aktywnego uczestnictwa oraz zwiększenie zdolności do zatrudnienia w szczególności grup w niekorzystnej sytuacji		
	<p>Przedsięwzięcie 4: Edukacyjny hub – kompetencje zawodowe dla rozwoju regionu poprzez stworzenie poprzez rozbudowę i doposażenie w niezbędną infrastrukturę edukacyjną CKU Akademia WNiB</p>	<p>Fundacja Wsparcia Nauki i Biznesu</p>	<p>2023 - 2027</p>	<p>-</p>	<p>3 900 000 zł FEWiM 2021-2027 / EFRR Priorytet 2.5. Edukacja i kompetencje EFRR</p>	<p>-</p>	<p>600 000 zł budżet Fundacji Wsparcia Nauki i Biznesu</p>

WIĄZKI PROJEKTÓW KOMPLEMENTARNYCH DO PROJEKTÓW ZIT	PRZEDSIĘWZIĘCIA	PODMIOT REALIZUJĄCY	ZAKRES CZASOWY	ŹRÓDŁA FINANSOWANIA			
				EOG	UE	INNE DOTACJE	WKŁAD WŁASNY
<b>PK 2:</b> Stworzenie korzystnych warunków dla działalności kreatywnej i innowacyjnej	Przedsięwzięcie 1: Innowacyjny MOF Ełk  Projekt I: STARTUP HUB Projekt II: DIH - HUB INNOWACJI CYFROWYCH Projekt III: INNOWACYJNY MŚP Projekt IV: PNT GAME LAB Projekt V: STREFA POMYSŁODAWCY PNT	Gmina Miasto Ełk/ Park Naukowo Technologiczny w Ełku (Lider Związku ZIT MOF Ełku)	2023-2027	-	4 887 500 zł FEWiM 2021-2027 Cel polityki 1 Bardziej konkurencyjna i inteligentna Europa dzięki wspieraniu innowacyjnej i inteligentnej transformacji gospodarczej oraz regionalnej łączności cyfrowej  (Projekt strategiczny FEWiM)	-	2 098 750 zł  budżet Gminy Miasta Ełk
	Przedsięwzięcie 2: Ełcki Port Inwestora – Budowa marki Gospodarczej MOF Ełku	Gmina Ełk (Partner Związku ZIT MOF Ełku)	2023-2027	-	21 250 000 zł FEWiM 2021-2027  Cel Polityki 5 Europa bliżej obywateli dzięki wspieraniu zrównoważonego rozwoju wszystkich rodzajów obszarów i inicjatyw lokalnych  (Projekt strategiczny FEWiM)	-	3 750 000 zł  budżet Gminy Ełk

Źródło: opracowanie własne.

Projekty komplementarne dla celu 3 Wdrożenie rozwiązań prośrodowiskowych

Tabela 14. Powiązania projektów ujętych Strategii ZIT z innymi projektami

Wiązki projektów komplementarnych do projektów ZIT	Przedsięwzięcia	PODMIOT REALIZUJĄCY	ZAKRES CZASOWY (KWARTAŁ/ROK)	ŹRÓDŁA FINANSOWANIA			
				EOG	UE	INNE DOTACJE	WKŁAD WŁASNY
<b>Cel strategiczny 3.</b>							
<b>WDROŻENIE ROZWIĄZAŃ PROŚRODOWISKOWYCH</b>							
<b>PK 1:</b> Kreowanie warunków i rozwiązań do ekomobilności mieszkańców Ełku	Przedsięwzięcie 1. Rozwój zrównoważonego transportu zbiorowego MOF Ełku oraz rozbudowa sieci dróg rowerowych na terenie miasta Ełk – etap II	Gmina Miasto Ełk	2023-2027	-	27 200 000 zł FEPW 2021-2027 Cel 2 Priorytet 3 Zrównoważona mobilność miejska	-	4 800 000 zł budżet Gminy Miasta Ełk
	Przedsięwzięcie 2. Rozwój zrównoważonego transportu publicznego w Mieście Ełku – etap IV	Gmina Miasto Ełk	2023-2027	-	-	13 000 000 zł Środki NFOSiGW w ramach NFT z możliwością finansowania z KPO Program „Zielony Transport Publiczny”	7 000 000 zł budżet Gminy Miasta Ełk
	Przedsięwzięcie 3. Budowa systemu dróg rowerowych w mieście Ełku	Gmina Miasto Ełk	2023-2027	-	2 500 000 zł FEWiM 2021-2027, Cel polityki 3 Lepiej połączona Europa dzięki zwiększeniu mobilności i udoskonaleniu regionalnych połączeń	-	1 240 000 zł budżet Gminy Miasta Ełk

Wiązki projektów komplementarnych do projektów ZIT	Przedsięwzięcia	PODMIOT REALIZUJĄCY	ZAKRES CZASOWY (KWARTAŁ/ROK)	ŹRÓDŁA FINANSOWANIA			
				EOG	UE	INNE DOTACJE	WKŁAD WŁASNY
					teleinformatycznych, - wspieranie zrównoważonej multimodalnej mobilności miejskiej.		
<b>PK 2:</b> Zwiększenie efektywności energetycznej - ograniczenie niskiej emisji w Ełku	Przedsięwzięcie 1 Modernizacja oświetlenia ulicznego na energooszczędne	Gmina Miasto Ełk	2023-2027	-	3 885 000 zł FEWiM 2021-2027 Cel 2 UE Bardziej przyjazna dla środowiska niskoemisyjna Europa Wpieranie zrównoważonej gospodarki wodnej	-	1 665 000 zł budżet Gminy Miasta Ełk
	Przedsięwzięcie 2 Wdrażanie inteligentnego zarządzania energią	Gmina Miasto Ełk	2023-2027	-	280 000 zł FEWiM 2021-2027	-	190 500 zł budżet Gminy Miasta Ełk
	Przedsięwzięcie 3 Produkcja energii elektrycznej z nowo wybudowanych instalacji wykorzystujących OZE	Gmina Miasto Ełk	2023-2027	-	1 880 000 zł FEWiM 2021-2027 Efektywność energetyczna Wspieranie wytwarzania i dystrybucji energii pochodzącej ze źródeł odnawialnych	-	720 000 zł budżet Gminy Miasto Ełk

Źródło: opracowanie własne.

## 4. Uspołecznienie Strategii Zintegrowanych Inwestycji Terytorialnych Miejskiego Obszaru Funkcjonalnego Ełku

---

Przygotowanie Strategii ZIT MOF Ełku poprzedzone było pracami nad strategią rozwoju ponadlokalnego pn. „Strategia Rozwoju MOF Ełku 2030”. Została ona przyjęta przez obydwie rady gmin na początku roku 2022 jako nadrzędny dokument strategiczny Gminy Miasta Ełk i Gminy Ełk, a Strategia ZIT jest dla niej dokumentem wdrożeniowym.

### Konsultacje społeczne strategii rozwoju MOF Ełku

Włączenie interesariuszy w przygotowanie Strategii Rozwoju Miejskiego Obszaru Funkcjonalnego Ełku 2030 miało miejsce już na etapie tworzenia diagnozy strategicznej. Diagnozę oparto na analizie danych metodą desk research, badaniach ilościowych oraz badaniach jakościowych z:

- przedstawicielami organizacji pozarządowych z obszaru MOF Ełk (spotkanie fokusowe),
- członkami Komitetu Sterującego Związku ZIT MOF Ełk (2 spotkania warsztatowe z przedstawicielami samorządów, organizacji pozarządowych, Parku Naukowo-Technologicznego w Ełku),
- przedstawicielami przedsiębiorców i instytucji otoczenia biznesu (TDI – telefoniczne wywiady pogłębione),
- mieszkańcami MOF Ełk - ankieta internetowa.

Podsumowania sytuacji strategicznej w formie analizy SWOT TOWS dokonano w trakcie spotkania warsztatowego z udziałem przedstawicieli samorządów (urzędów gmin, jednostek organizacyjnych, spółek) i liderów lokalnych (organizacji pozarządowych, instytucji otoczenia biznesu, uczelni wyższych). Pozwoliło to na określenie potrzeb rozwojowych i potencjałów obszaru. W trakcie kolejnego warsztatu opracowano wizję rozwoju i założenia planu strategicznego.

Przedsięwzięcia strategiczne zostały zidentyfikowane w sposób partycypacyjny w ramach prac nad Planem Rozwoju Lokalnego, w tym w oparciu o otwarty nabór projektów. Miasto Ełk (w partnerstwie m.in. z Gminą Ełk) było w 2020 r. uczestnikiem Programu Rozwój Lokalny (fundusze norweskie). Efektem udziału w programie było opracowanie dwóch dokumentów: Planu Rozwoju Lokalnego i Planu Rozwoju Instytucjonalnego Miasta Ełku do 2030 r. Były to wielosektorowe plany rozwoju społeczno-gospodarczego i instytucjonalnego miasta, które w swym założeniu miały być wykorzystane do zmiany/aktualizacji strategii rozwoju gminy. Ich istotnym aspektem była partycypacja społeczna, realizowana z wykorzystaniem różnorodnych metod i narzędzi (w tym on-line) np. spotkań, warsztatów, ankiet, badań z grupami interesariuszy (mieszkańcy, młodzież szkół średnich, przedsiębiorcy, przedstawiciele instytucji publicznych, jednostek i spółek miejskich, szkół średnich, uczelni wyższych, instytucji otoczenia biznesu, organizacji pozarządowych z obszarów ekologii, wolontariatu, aktywizacji i integracji społecznej, dziedzictwa kulturowego i historycznego).

Przedsięwzięcia strategiczne z ww. planów zostały rozwinięte i uzupełnione w Strategii Rozwoju Miejskiego Obszaru Funkcjonalnego Ełku 2030 w wyniku spotkań i warsztatów przeprowadzonych w toku prac nad strategią. Realizatorami tych przedsięwzięć są Gmina Miasto Ełk, Gmina Ełk, Powiat Ełcki, szkoły średnie, Centrum Kształcenia Zawodowego, Park Naukowo-Technologiczny w Ełku, Miejski

Zakład Komunikacji w Ełku, szpitale, uczelnie wyższe, organizacje pozarządowe, spółdzielnie mieszkaniowe, zarządca nieruchomości (spółka miejska).

Kolejnym etapem uspołecznienia przygotowania strategii rozwoju MOF Ełku były konsultacje społeczne projektu dokumentu (19 lipca – 23 sierpnia 2021 r.). Zostały ogłoszone Zarządzeniem nr 867.2021 Prezydenta Miasta Ełku z dnia 8 lipca 2021 r. Informacje o konsultacjach społecznych zamieszczone zostały na stronie internetowej Urzędu Miasta Ełku oraz Urzędu Gminy Ełk. Celem konsultacji było zebranie uwag i opinii lokalnej społeczności na temat planowanych założeń strategicznych rozwoju MOF Ełku do 2030 roku. Adresatami konsultacji byli mieszkańcy Gmin Miasta Ełk i Gminy Ełk, ale także sąsiednich gmin i ich związków, lokalnych partnerów społecznych i gospodarczych oraz regionalnego zarządu gospodarki wodnej Państwowego Gospodarstwa Wodnego Wody Polskie.

Konsultacje miały charakter wielotorowy, a przekazanie uwag następowało z wykorzystaniem trzech możliwych dróg:

- kontaktu bezpośredniego podczas dyżurów Biura Związku ZIT MOF Ełk – przekazano tą drogą uwagi w ramach dwóch spotkań konsultacyjnych;
- poczty tradycyjnej lub osobistego złożenia wypełnionego i podpisanego formularza konsultacyjnego – tą drogą wpłynął jeden formularz;
- poczty elektronicznej poprzez przesłanie skanu wypełnionego i podpisanego formularza konsultacyjnego – tą drogą wpłynęły dwa formularze.

W ramach konsultacji społecznych wniesiono łącznie 5 uwag do założeń strategicznych dla MOF Ełku od Regionalnego Zarządu Gospodarki Wodnej w Białymstoku, Okręgowego Urzędu Miar w Białymstoku – Oddział Zamiejscowy w Ełku, Wydziału Strategii i Rozwoju Urzędu Miasta Ełku. Uwagi odnosiły się głównie do obszaru zainteresowań i działania podmiotów je zgłaszających. Nie zostały zgłoszone postulaty, które zasadniczo kwestionowałyby przyjęty układ celów i kierunków działań oraz propozycje przedsięwzięć strategicznych. Można zatem wywnioskować, że w opinii lokalnej społeczności działania zostały prawidłowo dobrane pod kątem osiągnięcia wyznaczonych celów i stwarzają szansę skutecznej realizacji strategii. W odniesieniu do wszystkich uwag zaproponowano sposób uwzględnienia w treści dokumentu wraz z uzasadnieniem. Z przeprowadzonych konsultacji społecznych sporządzono stosowny raport, który umieszczono na stronie BIP Urzędu Miasta Ełku.

W dniach 8 - 30 listopada 2021 r. odbyły się konsultacje społeczne w ramach udziału społeczeństwa w procedurze strategicznej oceny oddziaływania na środowisko (zarządzenie nr 959.2021 Prezydenta Miasta Ełku z dnia 29 października 2021 r.). Przedmiotem konsultacji były projekty Strategii Rozwoju Miejskiego Obszaru Funkcjonalnego Ełku 2030 wraz z prognozą oddziaływania na środowisko. Nie wpłynęły żadne uwagi i wnioski. Regionalny Dyrektor Ochrony Środowiska w Olsztynie oraz Warmińsko-Mazurski Państwowy Wojewódzki Inspektor Sanitarnego wyrazili pozytywne opinie wobec projektu strategii i prognozy oddziaływania na środowisko.

### **Uspołecznienie procesu tworzenia Strategii ZIT MOF Ełku**

Prace nad Strategią ZIT MOF Ełku realizowane są od początku z uwzględnieniem zaangażowania partnerów społecznych, gospodarczych i podmiotów reprezentujących społeczeństwo obywatelskie.



Pozwala to na lepsze dostosowanie założeń strategicznych do realnych potrzeb lokalnej społeczności, wzmacnia relacje na linii podmioty publiczne – podmioty gospodarcze – podmioty społeczne, przybliża mieszkańcom zamierzenia samorządów i ramy ich działania w ramach nowych instrumentów zarządzania strategicznego oraz pozwala na uniknięcie błędów w planowaniu wobec zwiększenia liczby uczestników procesu tworzenia Strategii. Zarówno prace nad strategią rozwoju ponadlokalnego, jak i prace nad Strategią ZIT prowadzone są cały czas w konsultacji z Komitetem Sterującym ZIT MOF Ełk, w którego skład wchodzi przedstawiciele partnerów społeczno-gospodarczych.

Włączenie szerszego grona partnerów społecznych, gospodarczych i podmiotów reprezentujących społeczeństwo obywatelskie, działających na rzecz ochrony środowiska, włączenia społecznego, osób ze specjalnymi potrzebami czy niedyskryminacji nastąpiło także poprzez realizację szeregu działań informacyjno-promocyjnych oraz spotkań konsultacyjnych.

Spotkania konsultacyjne poprzedził szeroki nabór tzw. „fizek projektowych”, czyli pomysłów na działania do zrealizowania w ramach instrumentu ZIT, zbieranych od różnego rodzaju zainteresowanych podmiotów, w tym organizacji społecznych. Informacja o naborze fizek projektowych została upubliczniona m.in. na stronach internetowych Gminy Miasta Ełk i Gminy Ełk. Działanie to pozwoliło na zapoznanie się z potencjałem, możliwościami realizacji działań, pomysłami lokalnych partnerów na rozwój MOF Ełku oraz wybranie obszarów do realizacji w ramach ZIT.

Od początku lutego 2022 roku odbywały się regularne spotkania z przedstawicielami Gminy Ełk oraz Powiatu Ełckiego w celu ustalenia obszarów tematycznych do realizacji w formule ZIT na podstawie zgłoszonych fizek projektowych oraz nadesłanych przez Zarząd Województwa Warmińsko - Mazurskiego założeń do programu regionalnego Fundusze Europejskie dla Warmii i Mazur na lata 2021-2027. Po wyborze obszarów środowiska, edukacji i włączenia społecznego rozpoczęły się spotkania bezpośrednio i online z potencjalnymi partnerami do realizacji projektów w formule ZIT.

18 lutego 2022 odbyło się pierwsze z wielu spotkań z przedstawicielami obszaru edukacji (przedszkola, szkoły podstawowe, szkoły średnie) z terenu MOF Ełk, na którym przybliżono założenia do programu regionalnego Fundusze Europejskie dla Warmii i Mazur na lata 2021-2027 i poproszono o analizę potrzeb placówek edukacyjnych w kontekście FEWiM. W kolejnych miesiącach trwały konsultacje w formie online, telefonicznej i e-mailowej z Biurem ZIT MOF Ełk w sprawie doprecyzowywania kształtu fizek projektowych mających znaleźć się na liście projektów w Strategii ZIT MOF Ełku.

W dniach 10 - 11 maja 2022 roku przeprowadzono bezpośrednio spotkania konsultacyjne dla partnerów społecznych i gospodarczych (organizacje pozarządowe, instytucje otoczenia biznesu). Celem spotkań było przedstawienie najważniejszych założeń dla projektów do realizacji w ramach ZIT. Spotkania zrealizowano także dla przedstawicieli obszaru edukacji (podmioty edukacyjne) oraz włączenia społecznego (organizacje pozarządowe, instytucje pomocy społecznej), działających na terenie Gminy Miasta Ełk i Gminy Ełk, zapewniając tym samym wkład w opracowywanie założeń strategicznych podmiotów związanych z jakością życia na terenie MOF Ełku dzieci, młodzieży i osób zagrożonych wykluczeniem społecznym.

17 maja 2022 roku odbyło się spotkanie przedstawicieli Urzędu Miasta Ełku oraz Polskiej Agencji Rozwoju Przedsiębiorczości, na którym zostały omówione podstawowe zasady realizacji projektów

z zakresu mobilności miejskiej w perspektywie finansowej 2021-2027 w ramach Funduszy Europejskich dla Polski Wschodniej 2021 -2027 dla projektów będących na liście ZIT i niezbędnych do osiągnięcia celów ZIT.

Na spotkaniach poruszano kwestie związane z projektami do realizacji w ramach Strategii ZIT MOF Ełku, doprecyzowując ich założenia, warunki formalne realizacji i ich wpływ na osiągnięcie założonych celów strategicznych i szczegółowych tworzonego dokumentu.

Mając na uwadze dalsze wzmocnienie i rozwój więzi partnerskich oraz integracji terytorialnej na rzecz zrównoważonego rozwoju Miejskiego Obszaru Funkcjonalnego Ełku, w tym zaangażowanie w realizację perspektywy budżetowej Unii Europejskiej 2021-2027 i kontynuację działań rozwojowych z okresu 2014-2020, dnia 17 listopada 2022 roku Prezydent Miasta Ełku i Wójt Gminy Ełk podpisali Porozumienie Międzygminne w sprawie współdziałania celem realizacji Zintegrowanych Inwestycji Terytorialnych Miejskiego Obszaru Funkcjonalnego Ełku, które określa prawa i obowiązki oraz zasady współpracy przy realizacji ZIT w celu wspomagania zrównoważonego rozwoju MOF Ełk w perspektywie finansowej Unii Europejskiej na lata 2021-2027.

19 grudnia 2022 roku powołano skład Komitetu Sterującego do spraw wdrażania ZIT. Natomiast 17 stycznia 2023 roku ogłoszono nabór na członków Panelu Ekspertów, czyli ciała doradczego Lidera Porozumienia Międzygminnego. Informacja została umieszczona na stronach internetowych partnerów porozumienia oraz rozesłana drogą e-mailową m.in. do organizacji pozarządowych z terenu MOF Ełku. Otrzymano 5 zgłoszeń, od przedstawicieli partnerów społeczno-gospodarczych, w szczególności reprezentujących społeczeństwo obywatelskie, działających na rzecz ochrony środowiska, promowania włączenia społecznego, praw osób ze specjalnymi potrzebami, równości płci i niedyskryminacji. które spełniały wymagania formalne i dnia 8 lutego 2023 roku Zarządzeniem Prezydenta Miasta Ełku nr 1290.2023 powołano panel Ekspertów.

### **Konsultacje społeczne projektu Strategii ZIT MOF Ełku**

Konsultacje społeczne dotyczące projektu Strategii Zintegrowanych Inwestycji Terytorialnych Miejskiego Obszaru Funkcjonalnego Ełku zostały ogłoszone Zarządzeniem nr 1309.2023 Prezydenta Miasta Ełku z dnia 20 marca 2023 r. Konsultacje dotyczyły Miejskiego Obszaru Funkcjonalnego Ełku, obejmującego Gminę Miasto Ełk oraz Gminę Ełk i były skierowane w szczególności do mieszkańców, organizacji, podmiotów z terenu obu gmin.

Konsultacje społeczne zostały przeprowadzone w okresie od 29 marca do 19 kwietnia 2023 r.

Informacje o konsultacjach umieszczono w Biuletynie Informacji Publicznej i na stronie internetowej Urzędu Miasta Ełku, stronie www Urzędu Gminy Ełk, rozesłano mailowo m.in. do organizacji pozarządowych oraz radnych Miasta Ełku.

Formy przeprowadzenia konsultacji społecznych:

1) Pośrednie:

a) przekazanie opinii pocztą tradycyjną lub osobiście za pomocą wypełnionego i podpisanego formularza konsultacyjnego wraz z klauzulą przetwarzania danych, w czasie trwania konsultacji, na adres Urząd Miasta Ełku, ul. Piłsudskiego 4, 19-300 Ełk;

b) przekazanie opinii przy pomocy poczty elektronicznej, w czasie trwania konsultacji poprzez przesłanie skanu wypełnionego i podpisanego formularza konsultacyjnego wraz z klauzulą przetwarzania danych na adres e-mail [zit@um.elk.pl](mailto:zit@um.elk.pl).

2) Bezpośrednie:

a) przekazanie opinii bezpośrednio podczas otwartego spotkania konsultacyjnego dnia 30 marca 2023 r. w godzinach 16:00-18:00, w Sali „A” Ełckiego Centrum Rewitalizacji Społecznej „Stajnia” przy ul. Kościuszki 27a w Ełku;

b) przekazanie opinii bezpośrednio podczas dyżurów Biura Związku ZIT MOF Ełk w czasie trwania konsultacji w każdy wtorek i piątek w godzinach 8:00 – 15:00, w lokalu nr 12 przy ul. Małeckich 3 w Ełku.

Komórką organizacyjną Urzędu Miasta Ełku odpowiedzialną za przeprowadzenie konsultacji było Biuro Związku ZIT MOF Ełk.

Dnia 30 marca 2023 r. odbyło się otwarte spotkanie konsultacyjne, w którym uczestniczyli przedstawiciele Urzędu Miasta Ełku, przedstawiciel Urzędu Gminy Ełk oraz mieszkańcy miasta i gminy Ełk. Na spotkaniu przedstawiciele urzędów odpowiadali na pytania mieszkańców, nie została złożona żadna formalna uwaga na formularzu konsultacyjnym.

W ramach konsultacji społecznych wniesiono łącznie 3 uwagi do projektu dokumentu. Uwagi odnosiły się głównie do treści dotyczących obszaru działania podmiotów je zgłaszających. W odniesieniu do wszystkich uwag zaproponowano sposób uwzględnienia w treści dokumentu wraz z uzasadnieniem. Z przeprowadzonych konsultacji społecznych sporządzono stosowny raport, który umieszczono na stronie BIP Urzędu Miasta Ełku.

### Inne sposoby uspołeczniania Strategii ZIT MOF Ełku

Poza opisanymi głównymi sposobami włączania partnerów społecznych w opracowywanie Strategii ZIT MOF Ełku realizowano następujące działania uspołeczniające:

- informacje na stronach internetowych gmin wchodzących w skład ZIT MOF Ełku na temat etapów opracowywania dokumentu w aktualnościach;
- przeprowadzanie konsultacji założeń strategicznych między reprezentantami władz obu gmin, zaangażowanych w MOF Ełku – pozostawanie w stałym kontakcie i bieżące dyskusowanie nad kształtem Strategii;
- przeprowadzanie konsultacji z instytucjami wspierającymi tworzenie założeń strategicznych w ramach instrumentu ZIT, np. Zarządem Województwa Warmińsko-Mazurskiego.

Zakłada się zaangażowanie społeczności lokalnej także w etap wdrażania oraz monitoringu i ewaluacji Strategii ZIT MOF Ełku. Zapewnione to zostanie poprzez:

- upowszechnianie informacji o realizacji założeń Strategii ZIT MOF Ełku;
- informowanie o efektach zrealizowanych projektów w ramach Strategii ZIT MOF Ełku;
- upowszechnianie idei partnerskiego rozwoju MOF Ełku.

Dla realizacji powyższych działań planuje się wykorzystanie takich narzędzi upowszechniania informacji jak strony internetowe Gminy Miasta Ełk i Gminy Ełk, lokalne media, tablice ogłoszeń, dyżury konsultacyjne, spotkania i wydarzenia z udziałem lokalnej społeczności.

#### Przeprowadzenie oceny oddziaływania na środowisko Strategii ZIT MOF Ełku

Do uzupełnienia

#### Proces uzgodnień i opiniowania Strategii ZIT MOF Ełku

Do uzupełnienia

## 5. System realizacji strategii

---

Zgodnie z wydanymi w sierpniu 2022 roku przez Ministerstwo Funduszy i Polityki Regionalnej „Zasadami realizacji instrumentów terytorialnych w Polsce w perspektywie finansowej UE na lata 2021-2027” oraz „Modelem instrumentów terytorialnych w programie regionalnym Fundusze Europejskie dla Warmii i Mazur 2021-2027” przekazanych przez Zarząd Województwa Warmińsko-Mazurskiego, a także koniecznością doprecyzowania zapisów dotyczących realizacji ZIT w perspektywie finansowej Unii Europejskiej na lata 2021-2027, 17 listopada 2022 roku zawarto Porozumienie Międzygminne w sprawie współdziałania celem realizacji Zintegrowanych Inwestycji Terytorialnych Miejskiego Obszaru Funkcjonalnego Ełku, które jest kontynuacją Porozumienia ustanawiającego zinstytucjonalizowaną formę partnerstwa w postaci Związku Zintegrowanych Inwestycji Terytorialnych (Związek ZIT), zawartego pomiędzy Miastem Ełk i Gminą Ełk w dniu 23 kwietnia 2014 r. z uwzględnieniem zmian zawartych w aneksach. Zgodnie z obopólnymi ustaleniami i obowiązującymi przepisami powołano również organ opiniodawczy - Komitet Sterujący ds. wdrażania Strategii ZIT oraz organ doradczy i reprezentujący partnerów społeczno-gospodarczych właściwych dla obszarów realizacji ZIT - Panel Ekspertów.

**Strony Porozumienia** odpowiedzialne są m.in. za:

- kreowania polityki rozwoju MOF Ełk, poprzez efektywne przygotowanie i realizację Strategii ZIT;
- koordynowania realizacji projektów wynikających ze Strategii ZIT;
- wdrażania ZIT;
- partnerskiej współpracy i realizacji zadań z najwyższą starannością.

**Lider Porozumienia** prowadzi koordynację działań zmierzających do wdrożenia Strategii polegających na:

- koordynacja prac Stron Porozumienia;
- podejmowanie wiążących decyzji w sprawie realizacji Porozumienia;
- przygotowanie i przyjęcie Strategii ZIT;
- negocjowanie i zawieranie porozumień dotyczących ZIT;

- udział w przygotowaniu i wdrażaniu strategii rozwoju województwa warmińsko-mazurskiego i regionalnego programu;
- reprezentowanie Stron Porozumienia w relacjach z podmiotami zewnętrznymi;
- powołanie Panelu Ekspertów.

Samorządy MOF Ełku utworzyły **Komitet Sterujący ds. wdrażania Strategii ZIT** będący organem opiniodawczym o charakterze kolegialnym, odpowiedzialnym m.in. za realizację założonych w Strategii celów. W skład Komitetu wchodzi przedstawiciele gmin MOF Ełku. Opinie Komitetu są podejmowane w drodze uchwał. Do zadań Komitetu należy:

- wydawanie opinii na temat Strategii ZIT;
- opiniowanie programu regionalnego oraz pozostałych dokumentów składających się na system realizacji ZIT;
- inne zadania wymagane przez IZ względem ZIT.

W styczniu 2023 roku Gmina Miasto Ełk oraz Gmina Ełk ogłosiły nabór na członków **Panelu Ekspertów** ZIT MOF Ełku. W trakcie otwartego naboru do udziału w Panelu zgłosiło się trzech przedstawicieli reprezentujących społeczeństwo obywatelskie oraz odpowiedzialnych za promowanie włączenia społecznego, praw podstawowych, praw osób ze specjalnymi potrzebami, równości płci i niedyskryminacji, jeden przedstawiciel podmiotu działającego na rzecz ochrony środowiska oraz jeden przedstawiciel z obszaru przedsiębiorczości. Zarządzeniem nr 1290.2023 Prezydenta Miasta Ełku z dnia 8 lutego 2023 roku powołano zgłoszone osoby w skład Panelu Ekspertów.

**Panel Ekspertów** pełni funkcje ciała doradczego wobec Lidera i reprezentuje partnerów społeczno-gospodarczych właściwych dla obszarów realizacji ZIT. Do zadań Panelu Ekspertów należy:

- opiniowanie decyzji Lidera związanych z przygotowaniem i wdrażaniem Strategii ZIT;
- inicjowanie, umożliwianie i wspieranie działań służących rozwijaniu dialogu między interesariuszami oraz ich integracji wokół instrumentu ZIT;
- kreowanie warunków do udziału interesariuszy w przygotowaniu i realizacji Strategii ZIT;
- wspieranie działań informacyjno-promocyjnych i edukacyjnych na temat ZIT.

W strukturze Urzędu Miasta Ełku funkcjonuje **Biuro Związku ZIT**, które zapewnia obsługę Komitetu Sterującego. Procesy monitorowania i ewaluacji Strategii będą koordynowane przez **Wydział Strategii i Rozwoju Urzędu Miasta Ełku**.

**Procedura wydawania rekomendacji dla projektów składających się na wiązki projektowe ZIT MOF Ełk uchwalona zostanie na podstawie ustaleń z IZ**

Szczegółowe warunki współpracy pomiędzy Związkiem ZIT MOF Ełku a IZ FEWiM 2021-2027 przy wdrażaniu ZIT w programie regionalnym określi porozumienie terytorialne.

## 6. Ramy finansowe i źródła finansowania

Źródłem dochodów JST są głównie podatki i opłaty lokalne wraz z transferami z budżetu państwa. Uwarunkowania rynkowe wymuszają jednak na samorządach podejmowanie działań prorynkowych, z których wygoszparowane środki finansowe zostaną przeznaczone na rozwój gminy i poprawę warunków bytowych ludności.

Ograniczone środki własne (wysoki poziom zadłużenia) przesądzają o tym, że kluczowym źródłem finansowania będą fundusze zewnętrzne. W związku z tym skala i rodzaj działań będą uzależnione przede wszystkim od pozyskania takiego finansowania. Szansą na przyspieszenie procesów rozwojowych Gminy Miasta Ełk jak i całego MOF Ełku jest przede wszystkim skuteczne pozyskiwanie i efektywna absorpcja środków europejskich UE w perspektywie finansowej 2021 – 2027. Należy jednak podkreślić, że przy ograniczeniu dochodowym, w jednostkach samorządowych nawet przy współfinansowaniu UE zadłużenie wzrasta, gdyż brakuje środków na zagwarantowanie wkładu własnego. W perspektywie finansowej 2021–2027 niezwykle istotne, w warunkach ograniczonych środków własnych i niskich zdolnościach do zaciągania nowych zobowiązań przez JST, będzie skrupulatne rozpatrywanie wszystkich planowanych inwestycji pod kątem ponoszonych kosztów i potencjalnych korzyści w długim okresie.

**Tabela 15. Podział środków ZIT MOF Ełku w ramach FEPW 2021-2027 (PLN)**

Cel strategiczny	Priorytet FEPW 2021-2027	Fundusz	Wkład FEPW 2021-2027 (PLN)	Wkład własny – budżet jst (PLN)	Finansowanie ogółem (PLN)	Stopa dofinansowania
Cel 3. Wdrożenie rozwiązań prośrodowiskowych	2.Zrównoważona mobilność miejska	EFRR	34 000 000	6 000 000	40 000 000	85%

Źródło: opracowanie własne.

**Tabela 16. Podział środków ZIT MOF Ełku w ramach FEWiM 2021-2027 (EUR)**

Cele strategiczne Strategii	Priorytet FEWiM	Fundusz	Wkład FEWiM 2021-2027 (EUR)	Wkład własny – budżety jst i poszczególnych beneficjentów (EUR)	Finansowanie ogółem (EUR)	Stopa dofinansowania
Cel 1. Wzmocnienie potencjału kształcenia dzieci i młodzieży	2.5. Edukacja i kompetencje EFRR	EFRR	3 044 826	537 322	3 582 148	85%
	2.6. Edukacja i kompetencje EFS+	EFS+	2 545 756	449 251	2 995 007	85%
Cel 2. Poprawa jakości życia mieszkańców wszystkich pokoleń	2.9. Włączenie i integracja EFS+	EFS+	3 500 000	617 647	4 117 647	85%
Cel 3. Wdrożenie rozwiązań prośrodowiskowych	2.2. Środowisko	EFRR	13 000 000	2 294 118	15 294 118	85%

Źródło: opracowanie własne.

**Tabela 17. Podział środków ZIT MOF Ełku w ramach FEWiM 2021-2027 na typy projektów**

Priorytet	Działanie	Typ projektu ZIT w FEWiM	Cel Polityki	Cel Szczegółowy	Środki UE (EUR)		Środki budżetu państwa (EUR)	Alokacja łącznie (EUR)
					DOTACJA	INSTRUMENT FINANSOWY		
2.2 ŚRODOWISKO	2.2.1. Wspieranie efektywności energetycznej i redukcji emisji gazów	Poprawa efektywności energetycznej budynków publicznych, których właścicielem jest samorząd terytorialny oraz podległe mu organy i jednostki organizacyjne	CP2	CS2.i	9 788 889	0	Do wypełnienia na późniejszym etapie	13 000 000

	cieplarnianych	Poprawa efektywności energetycznej budynków wielorodzinnych mieszkalnych komunalnych			755 556	0		
		Poprawa efektywności w innych budynkach użyteczności publicznej, z wyłączeniem budynków należących do administracji rządowej i podległych jej organów i jednostek organizacyjnych			2 455 556	0		
2.5. EDUKACJA I KOMPETENCJE EFRR	2.5.1. Poprawa równego dostępu do wysokiej jakości usług sprzyjających włączeniu społecznemu w zakresie kształcenia, szkoleń i uczenia się przez całe życie poprzez rozwój łatwo dostępnej infrastruktury, w tym poprzez wspieranie	Inwestycje w infrastrukturę i wyposażenie placówek oświatowych dla których organem prowadzącym jest samorząd terytorialny (edukacja przedszkolna, podstawowa, ponadpodstawowa) w celu zwiększenia jej dostępności dla osób ze specjalnymi potrzebami edukacyjnymi	CP4	CS4.ii	3 044 826	0		3 044 826



	odporności w zakresie kształcenia i szkolenia na odległość oraz online							
2.6. EDUKACJA I KOMPETENCJE EFS+	2.6.2. Wspieranie równego dostępu do dobrej jakości, włączającego kształcenia i szkolenia oraz możliwości ich ukończenia, w szczególności w odniesieniu do grup w niekorzystnej sytuacji, od	Wsparcia w obszarze edukacji przedszkolnej dla których organem prowadzącym jest samorząd terytorialny oraz inne podmioty niepubliczne	CP4	CS4.f	727 222	0		2 545 756
		Wsparcie w obszarze szkół podstawowych i ponadpodstawowych ogólnokształcących, dla których organem prowadzącym jest samorząd terytorialny - kompleksowe programy rozwojowe szkół/ placówek oświatowych			1 010 556	0		
	wczesnej edukacji i opieki nad dzieckiem przez ogólne i zawodowe kształcenie i szkolenie, po szkolnictwo	Wsparcie placówek w obszarze kształcenia zawodowego, dla których organem prowadzącym jest samorząd terytorialny - kompleksowe programy współpracy szkół i placówek prowadzących kształcenie zawodowe z otoczeniem społeczno-gospodarczym			807 978	0.00		

	wyższe, a także kształcenie i uczenie się dorosłych, w tym ułatwianie mobilności edukacyjnej dla wszystkich i dostępności dla osób z niepełnosprawnościami							
2.9. WŁĄCZENIE I INTEGRACJA EFS+	2.9.4. Wspieranie integracji społecznej osób zagrożonych ubóstwem lub wykluczeniem społecznym, w tym osób najbardziej potrzebujących i dzieci	1. usługi dla rodzin, dzieci i młodzieży, 2. usługi interwencji kryzysowej, 3. usługi w zakresie przeciwdziałania przemocy, w tym przemocy w rodzinie oraz w zakresie kompleksowej pomocy dzieciom pokrzywdzonym przestępstwem (i ich rodzinom), 4. usługi dla osób w kryzysie bezdomności, z uwzględnieniem lokalnej specyfiki zjawiska, 5. inne działania wspierające proces deinstytucjonalizacji usług.	CP4	CS4.I	3 500 000	0		3 500 000
<b>Razem</b>					<b>22 090 582</b>	<b>0</b>		<b>22 090 582</b>

Źródło: opracowanie własne.

## Spis tabel:

Tabela 1. Wyniki egzaminu ósmoklasisty w latach 2019-2021 .....	12
Tabela 2 Ocena stanu jednolitych części wód jezior badanych w 2017 roku.....	18
Tabela 3. Szanse i zagrożenia dla MOF Ełku – analiza PEEST .....	22
Tabela 4. Cele realizowane w ramach ZIT .....	26
Tabela 5. Struktura logiczna celów Strategii ZIT wraz z określeniem efektów ich realizacji .....	30
<b>Tabela 6. Wskaźniki rezultatu i produktu w odniesieniu do celów ZIT MOF EŁK i Funduszy Europejskich dla Warmii i Mazur 2021-2027 .....</b>	<b>34</b>
Tabela 7. Lista projektów realizujących cel strategiczny ZIT 1. Wzmocnienie potencjału kształcenia dzieci i młodzieży (FEWiM 2021-2027 EFRR) .....	41
Tabela 8. Lista projektów realizujących cel strategiczny ZIT 1. WZMOCNIENIE POTENCJAŁU KSZTAŁCENIA DZIECI I MŁODZIEŻY (FEWiM 2021-2027 EFS+) .....	47
Tabela 9. Lista projektów realizujących cel strategiczny ZIT 2. Poprawa jakości życia mieszkańców wszystkich pokoleń (FEWiM 2021-2027 EFS+) .....	56
Tabela 10. Lista projektów realizujących cel strategiczny ZIT 3. Wdrożenie rozwiązań prośrodowiskowych (FEWiM 2021-2027 EFRR) .....	59
Tabela 11. Lista projektów realizujących cel strategiczny ZIT 3. Wdrożenie rozwiązań prośrodowiskowych (Polska Wschodnia) .....	65
Tabela 12. Powiązania projektów ujętych Strategii ZIT z innymi projektami.....	71
Tabela 13. Powiązania projektów ujętych Strategii ZIT z innymi projektami.....	73
Tabela 14. Powiązania projektów ujętych Strategii ZIT z innymi projektami.....	77
Tabela 15. Podział środków ZIT MOF Ełku w ramach FEPW 2021-2027 (PLN).....	86
Tabela 16. Podział środków ZIT MOF Ełku w ramach FEWiM 2021-2027 (EUR) .....	87
Tabela 17. Podział środków ZIT MOF Ełku w ramach FEWiM 2021-2027 na typy projektów.....	87

## Spis map:

Mapa 1. Granice MOF Ełku.....	5
Mapa 2. Układ przestrzenno-funkcjonalny MOF Ełku.....	7
Mapa 3. Obecny i projektowany układ komunikacyjny w przestrzeni powiatu ełckiego .....	17

## Spis wykresów:

Wykres 1. Liczba ludności MOF Ełku w latach 2010-2020 .....	8
Wykres 2. Zmiana struktury wiekowej ludności MOF Ełku – rok 2010 i 2020 .....	9
Wykres 3. Liczba dzieci w wieku 3-5 lat na 1 miejsce w przedszkolach w 2018 roku .....	11
Wykres 4. Liczba uczniów w szkołach podstawowych MOF Ełku w latach 2010-2020 .....	12
Wykres 5. Fundacje, stowarzyszenia i organizacje społeczne na 10 tys. mieszkańców MOF Ełku w latach 2010-2020 .....	14
Wykres 6. Podmioty w REGON na 10 tys. mieszkańców MOF Ełku .....	14