

**UCHWAŁA NR XVII/148/04  
RADY MIASTA ELKU  
z dnia 27 stycznia 2004 roku**

w sprawie przyjęcia Programu Profilaktyki i Rozwiązywania Problemów Alkoholowych Gminy Miasta Ełk na 2004 rok

Na podstawie art. 4<sup>1</sup> ust. 2 ustawy z dnia 26 października 1982r. o wychowaniu w trzeźwości i przeciwdziałaniu alkoholizmowi (Dz.U. z 2002r. Nr 147, poz.1231 i Nr 167 poz. 1372 oraz z 2003r. Nr 80, poz. 719 i Nr 122, poz.1143) Rada Miasta Ełku uchwała, co następuje:

§ 1

Przyjmuje się Program Profilaktyki i Rozwiązywania Problemów Alkoholowych Gminy Miasta Ełk na 2004 rok, stanowiący załącznik do niniejszej uchwały.

§ 2

Wykonanie uchwały powierza się Prezydentowi Miasta.

§ 3

Uchwała wchodzi w życie z dniem podjęcia i obowiązuje na rok 2004.  
Uchwała podlega opublikowaniu w lokalnej prasie.

Przewodniczący Rady Miasta  
Krzysztof Marcińczyk

Załącznik do uchwały Nr XVII/148/04  
Rady Miasta Ełku  
z dnia 27 stycznia 2004 roku

**Miejski Program  
Profilaktyki i Rozwiązywania  
Problemów Alkoholowych  
na 2004 rok**

# **ROZDZIAŁ I**

## **RAPORT DIAGNOSTYCZNY**

na temat

### **PROBLEMÓW ALKOHOLOWYCH WYSTĘPUJĄCYCH NA TERENIE MIASTA EŁK ZA ROK 2003**

Napoje zawierające alkohol towarzyszą nam prawie od początku istnienia. Były obecne gdy powstawała nasza cywilizacja.

Pojawiają się obok nas już w pierwszych dniach naszego życia, ponieważ świętowanie naszych narodzin odbywa się niejednokrotnie wśród toastów i brzęku kieliszków.

Gdy kończymy nasze życie, prawdopodobnie alkohol będzie spożywany dla uczczenia naszej pamięci przez bliskie nam osoby przy okazji stypy.

A między tymi dwoma momentami będą tysiące sytuacji, w których kufle piwa, lampki wina lub kieliszki wódki wywołają nastroje, wzruszenia, poczucie lekkości, rozluźnienia, ekscytacji, uśmierzenia cierpień, rozweselenia, rozczarowania, irytacji, gniewu, bólu, rozpacz, wstrętu czy lęku.

Są wśród tych sytuacji noworoczne toasty, nastrojowe randki, "parapetowe" przyjęcia w nowym mieszkaniu, oblewanie awansu, wspólne śpiewy przy nimieninowym stole, nocne męskie rozmowy.

**Ale są również domowe noce pełne grozy i płaczu dzieci, rozpacz zdradzanych i bitych żon, śmiertelne wypadki samochodowe, poranny kac i delirium pełne lęku i omamów, samobójstwa, wątroby nie do uratowania.**

Niniejszy raport ma charakter diagnozy, pokazuje panoramę problemów alkoholowych w naszym mieście a także ważniejsze zasoby dzięki którym te problemy są rozwiązywane.

Pokazuje on różne obszary szkód związanych z obecnością alkoholu w naszym życiu.

W sposób syntetyczny obrazuje je przedstawiona w raporcie mapa szkód występujących z powodu alkoholu w różnych obszarach naszego życia.

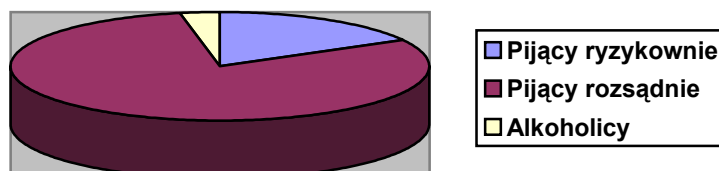
Istnieje ścisła zależność pomiędzy sposobem spożywania alkoholu, a liczbą występujących problemów alkoholowych.

Model konsumpcji oraz okoliczności picia napojów alkoholowych ogrywają ważną rolę w następstwach spożywania alkoholu.

Światowa Organizacja Zdrowia WHO - alkoholizm uznała za chorobę. *Jedyny sposób na uratowanie życia alkoholika to abstynencja i nauka zapobiegania nawrotom picia.*

Trzeba uzdrowić organizm, dokonać zmiany myślenia, zmian natury psychologicznej, w kontaktach z innymi ludźmi oraz przemiany duchowej.

Alkohol jest dla zdrowych i dorosłych ludzi, a jednak szacunkowo **20% konsumentów napojów alkoholowych popada w poważne kłopoty życiowe z tego powodu, a więc co piąta osoba.**



## OSOBY PIJĄCE ALKOHOL

Niestety paradoks prewencyjny polega na tym, że osoby **umiarkowanie i rozsądnie pijące**, stanowiące największą grupę w całej populacji, to właśnie one powodują **najwięcej strat** z powodu swojego picia.

**Szacunkowo w naszym mieście zamieszkuje około 1130 alkoholików, 9000 osób pijących w sposób szkodliwy. Kolejne około 4200 mieszkańców to osoby współuzależnione, a wśród nich około 1830 to dzieci.**

**Oddziaływania profilaktyczne** muszą być nakierowane jednak nie tylko na "rodziny chore", ale również w stosunku do osób **nie odczuwających w sposób trwały lub powtarzający się skutków picia alkoholu.** Najskuteczniejszą formą jest tu **edukacja, informacja.**

W stosunku do **osób pijących nadmiernie, w sposób szkodliwy,** najskuteczniejszą formą powstrzymania skutków, narastania problemów alkoholowych jest **edukacja oraz terapia.**

Wobec **osób uzależnionych od alkoholu** niezbędny jest długoterminowy **program leczenia** w oparciu o **profesjonalną edukację i terapię, naukę wielu umiejętności niezbędnych dla utrzymania abstynencji oraz trzeźwego życia.**

## **Alkoholizm jako problem społeczny**

Z przeprowadzonych przez Państwową Agencję Rozwiązywania Problemów Alkoholowych oraz Pełnomocników, Wojewodów w 2002 roku badań - w skali kraju na pierwszym miejscu znalazł się **problem bezrobocia**. Najwyższy odsetek badanych uznał go za bardzo ważny (87,5%) a co piąta osoba badana uznała go za najważniejszy. Na drugim miejscu pojawił się problem spadku stopy życiowej (65,4%). Trzecie miejsce zajmuje problem przemocy i agresji na ulicach (61,6%).

**Alkoholizm** pojawia się na **piątym** miejscu pod względem odsetka osób traktujących dany problem jako bardzo ważny (**51,6%**).

**Picie alkoholu przez młodzież** - drugi alkoholowy problem poddany pod ocenę badanych uznany został za bardzo ważny przez **53,4%** badanych (**czwarte miejsce**), jednak tylko niespełna 1,6 % było skłonnych uznać go za problem najważniejszy. Na dalszych miejscach na liście najważniejszych problemów naszego kraju znalazły się:

- narkomania - 51,3%
- przestępczość gospodarcza - 49,0%;
- przestępczość pospolita - 46,1%;
- zły stan zdrowia społeczeństwa - 45,4%
- przemoc w rodzinie - 45,3%

Badania powyższe nie były realizowane osobno dla populacji mieszkańców Ełku, ale są reprezentatywne dla mieszkańców województwa warmińsko - mazurskiego.

Analizując uwarunkowania zjawisk patologicznych wśród dzieci i młodzieży stwierdzamy, że istnieje związek pomiędzy demoralizacją i niedostosowaniem społecznym nieletnich a nadużywaniem alkoholu przez rodziców, zaniedbywaniem przez nich obowiązków, rozbiciem rodzin lub rozkładem pożycia oraz przemocą w rodzinie.

## **Spożycie napojów alkoholowych**

W 2002 roku średnie spożycie czystego 100% alkoholu na głowę statystycznego mieszkańca oszacowano na poziomie około **7 - 9 litrów**. Oznacza to spadek konsumpcji alkoholu o około 30% w stosunku do spożycia szacowanego w latach 1992 - 1993 (wtedy średnie spożycie 100% alkoholu szacowano na około 10 - 11 litrów). Równocześnie z tym pozytywnym zjawiskiem rejestrowany w populacji osób dorosłych obserwujemy niepokojące zjawisko - poważny **wzrost konsumpcji alkoholu wśród młodzieży** (między 15 a 16 rokiem życia).

**Mężczyźni piją ponad 4 razy więcej niż kobiety**, a wśród najmłodszych respondentów (18-29 lat) różnica ta jest **pięciokrotna**.

**W populacji kobiet** średnie spożycie alkoholu rośnie wraz ze wzrostem wykształcenia. **Kobiety z wyższym wykształcenie piją o przeszło połowę (około 70%) więcej niż kobiety z wykształceniem podstawowym**.

Wśród mężczyzn występuje odwrotna tendencja, **najmniej piją osoby z wyższym wykształceniem**.

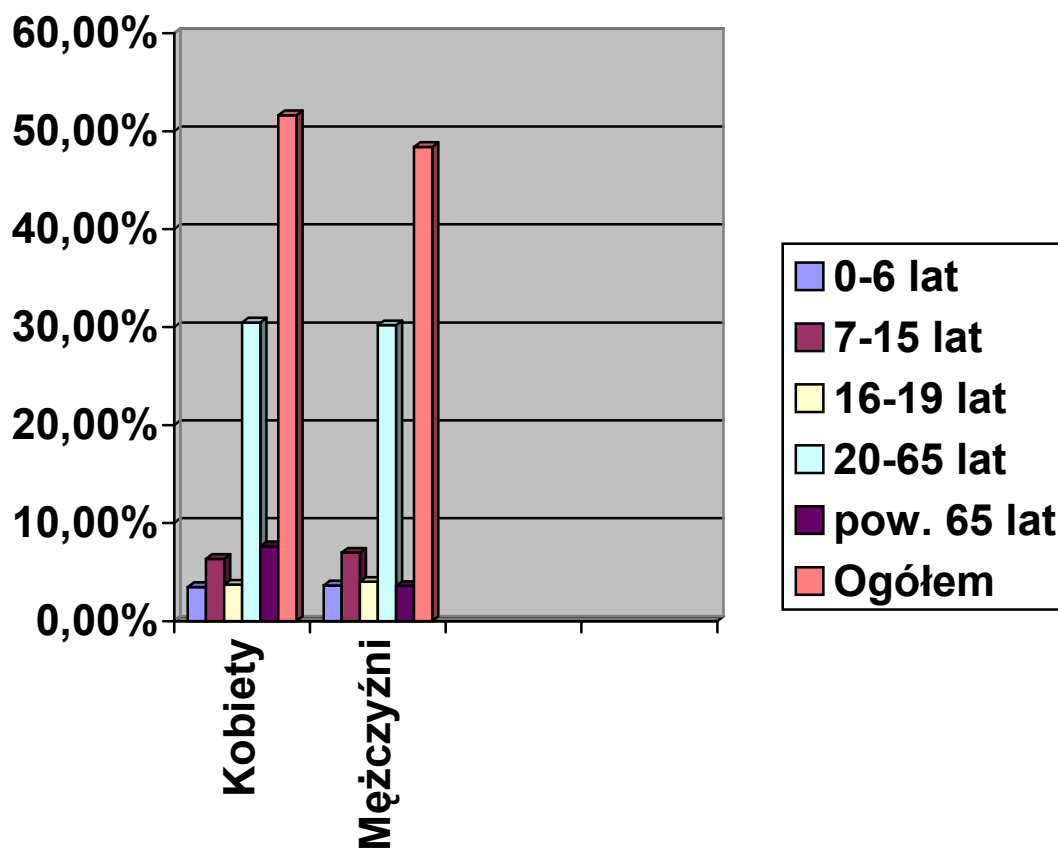
Najwyższe średnie spożycie odnotowane wśród konsumentów dotyczy bezrobotnych (zarówno kobiet, jak i mężczyzn). Ich roczną średnią konsumpcję można wstępnie oszacować na poziomie 16-18 litrów czystego 100% alkoholu.

Proporcjonalnie najmniej piją osoby wywodzące się z rodzin pracowników umysłowych, najczęściej przedstawiciele środowisk biznesowych (przedsiębiorcy, rzemieślnicy, kupcy itp.) oraz robotnicy niewykwalifikowani.

Mieszkańcy **województw północno - wschodnich** mają szacowane **spożycie alkoholu o ponad 10% wyższe niż w skali całego kraju**, a wśród nich najwyższe spożycie odnotowano w województwie warmińsko - mazurskim (o 20% większe od średniego spożycia w Polsce).

## Podstawowe dane o gminie

Liczba ludności:

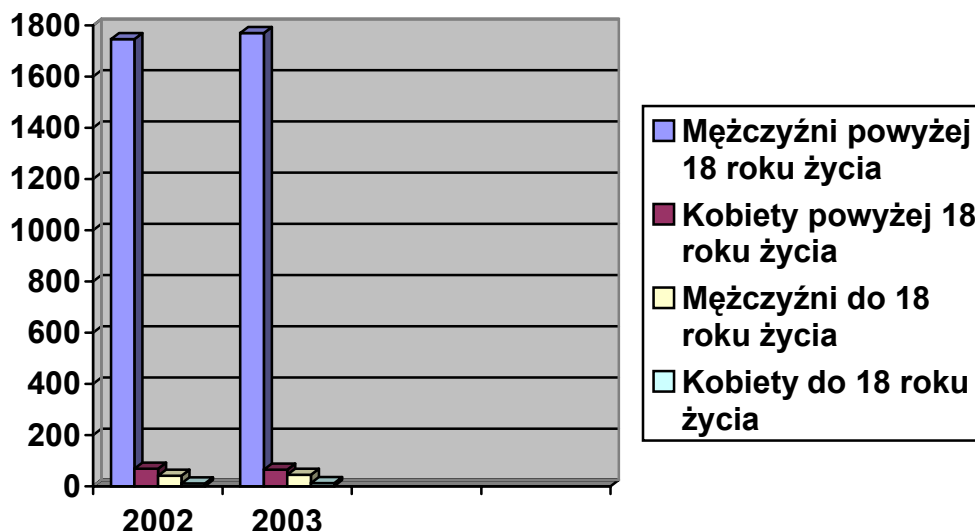


Analizując dane liczbowe za 2003 rok dotyczące wieku ludności stwierdzamy, że w wieku do 18 roku życia mieliśmy 15858 osób co stanowi około 28% mieszkańców naszego miasta. Największą grupę liczącą 34193 osób, a więc 60% stanowili mieszkańcy wieku 20-65 lat. Mieszkańcy powyżej 65 roku życia stanowili zaledwie 11% społeczeństwa Ełku, była to grupa wiekowa licząca 6297 osób.

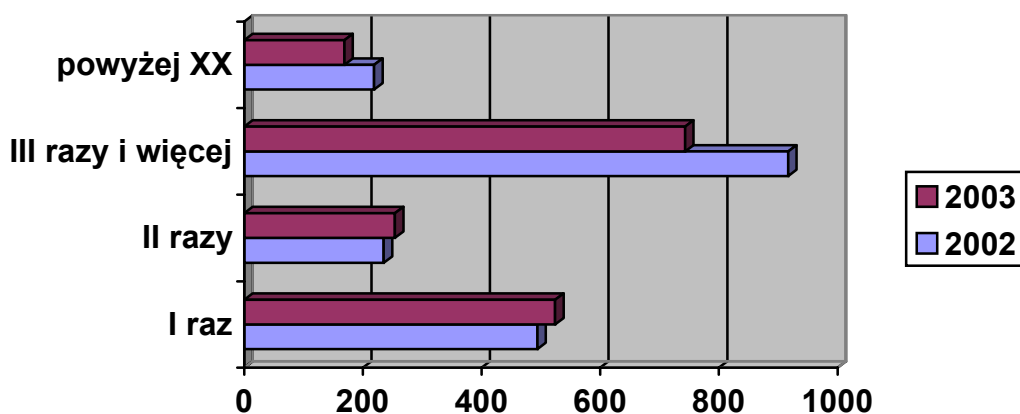


## Izba Wyrzeźwień w Ełku

Liczba pacjentów Izby Wyrzeźwień w Ełku w 2003 roku wynosi **1890 osób** i jest większa o 25 osób od roku poprzedniego.



Analiza pacjentów Izby Wyrzeźwień wg ilości pobytów



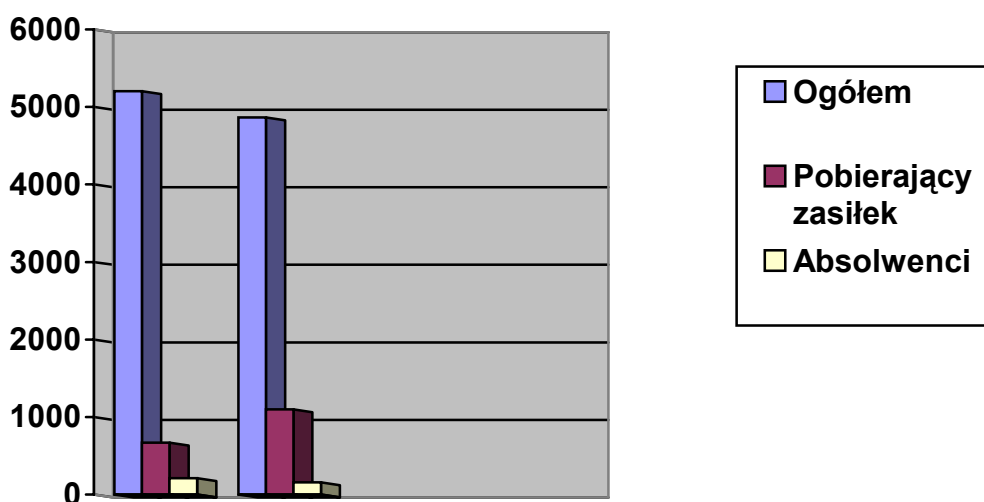
Najliczniejszą grupę pacjentów stanowili Ci, którzy **wielokrotnie** trafiali do Izby Wyrzeźwień, ale blisko **połowa** z nich to **pacjenci jednorazowi**.

## Dane z Powiatowego Urzędu Pracy

Stopa bezrobocia na terenie działania Powiatowego Urzędu Pracy w 2003 roku wynosiła **29,30%**.

### Bezrobotni zarejestrowani:

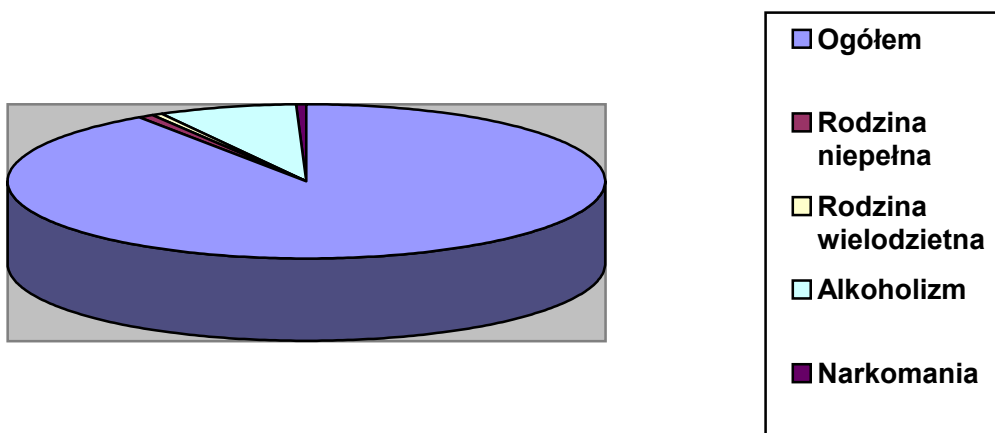
<b>ogółem</b>	<b>10065</b>
kobiety	5202
mężczyźni	4863
pobierający zasiłek	1770
kobiety	670
mężczyźni	1100
absolwenci	370
kobiety	210
mężczyźni	160
wykształcenie wyższe	52
policealne + średnie zawodowe	191
liceum ogólnokształcące	78
zasadnicze zawodowe	44



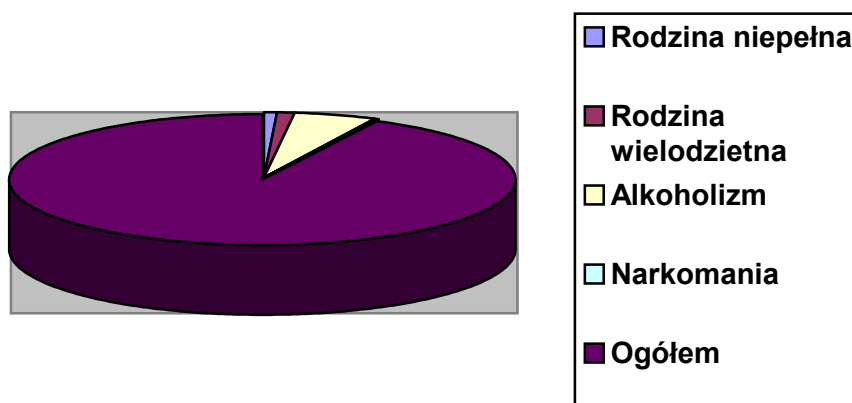
## Dane z Miejskiego Ośrodka Pomocy Społecznej

W 2003 roku koszt świadczeń z budżetu centralnego w MOPS w Ełku to kwota 11.005.560 zł. Objęto pomocą finansową 1927 gospodarstw domowych, a pomoc otrzymały 7479 osób. Decyzją przyznano świadczenia dla 2456 osób.

**Liczba gospodarstw, które otrzymały świadczenia ze wzgl. na wybrane przyczyny problemów:**



**Liczba osób w tych gospodarstwach:**



Niestety dane z pomocy społecznej nie wykazują w pełni wydatków na pomoc rodzinom z problemem alkoholowym i narkomanii.

## **Alkohol a przestępczość**

W 2003 roku Komenda Powiatowa Policji w Ełku odnotowała 3512 przestępstw. W podziale na poszczególne kategorie przedstawia się to następująco:

- 55 nieletnich umieszczonych w Izbie Wytrzeźwień do wytrzeźwienia;
- 46 nieletnich nietrzeźwych przekazanych rodzicom;
- 99 osób podejrzanych w sprawach o znęcanie się nad rodziną;
- 86 nieletnich zatrzymanych w związku z podejrzeniem popełnienia przestępstwa;
- 101 interwencji domowych w związku z przemocą w rodzinie.

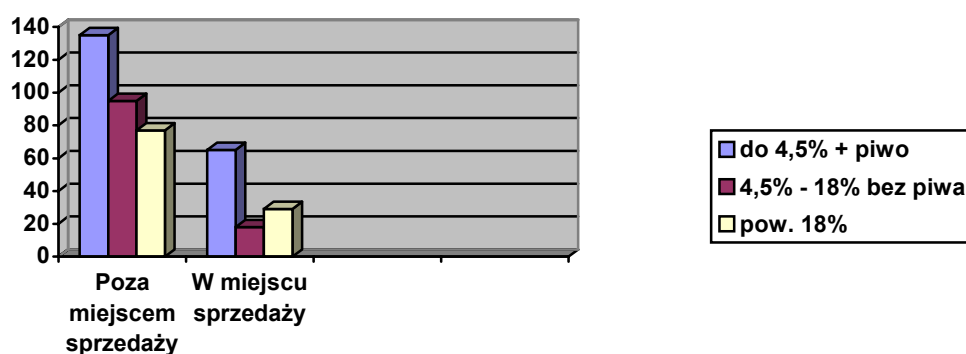
Straż Miejska w omawianym okresie interweniowała 214 razy, w związku z popełnieniem wykroczeń pod wpływem alkoholu. Zatrzymano 7 nietrzeźwych kierowców, 20 osób odwiezionych na Izbę Wytrzeźwień, 96 osób pouczonych za wykroczenie przeciwko porządkowi i spokojowi publicznemu, 116 mandatów karnych nałożonych za spożywanie alkoholu w miejscu publicznym.

Z danych uzyskanych z Powiatowej Komendy Policji i Straży Miejskiej wynika, że najbardziej zagrożonymi dzielnicami w Ełku, w których występują zakłócenia porządku publicznego jest osiedle Konieczki i Jeziorna, nabrzeże jeziora ełckiego oraz ul. Orzeszkowa, Wawelska i Gdańska.

## Sprzedaż napojów alkoholowych

W 2003 roku w Ełku funkcjonowało **202 punktów sprzedaży napojów alkoholowych** (w 137 poza miejscem sprzedaży i 65 w miejscu sprzedaży), co oznacza, że jeden punkt sprzedaży napojów alkoholowych przypada na **312 dorosłych mieszkańców** naszego miasta. Jeden lokal z **konsumpcją na miejscu** przypada na ponad **657 dorosłych mieszkańców** naszego miasta.

Liczba punktów sprzedaży napojów alkoholowych wg stanu w dn. 31.12.2003r.



W 2003 roku kontrolą przestrzegania prawa w punktach sprzedaży zajmowała się nie tylko policja i straż miejska, ale również członkowie Miejskiej Komisji Rozwiązywani Problemów Alkoholowych.

Zgodnie z najnowszymi trendami, postanowiono nie tylko karać za łamanie prawa (m.in. sprzedaż alkoholu nieletnim, nietrzeźwym, pod zastaw) ale zmieniać świadomość handlujących tym specyficznym, dla wielu bardzo niebezpiecznym towarem. Z myślą o ograniczeniu sprzedaży napojów alkoholowych Rada Miasta uchwaliła limit w wysokości 100 punktów sprzedaży alkoholu powyżej 4,5% w detalu oraz 50 punktów w gastronomii. Mapa ilustrująca rozmieszczenie punktów sprzedaży napojów alkoholowych na terenie miasta Ełk stanowi załącznik Nr 1, Nr 2, Nr 3.

## **Profilaktyka i rozwiązywanie problemów alkoholowych**

Głównym inicjatorem działań MPPiRPA w Ełku był Pełnomocnik Prezydenta Miasta ds. Profilaktyki Alkoholowej współpracujący z 13-to osobową MKRPA. Jest to zespół profesjonalnie przygotowany do pracy zgodnie z Ustawą o wychowaniu w trzeźwości i przeciwdziałaniu alkoholizmowi.

Miejski Program Profilaktyki i Rozwiązywania Problemów Alkoholowych przewidywał realizację wszystkich zadań, jakie na samorząd nałożyła w/w ustawa:

1. Zwiększenie dostępności pomocy terapeutycznej i rehabilitacyjnej dla osób uzależnionych od alkoholu;
2. Udzielenie rodzinom, w których występują problem alkoholowy, pomocy psychospołecznej i prawnej, a w szczególności ochrony przed przemocą;
3. Prowadzenie profilaktycznej działalności informacyjnej i edukacyjnej, w szczególności dla dzieci i młodzieży;
4. Wspomaganie działalności instytucji, stowarzyszeń i osób fizycznych, służącej rozwiązywaniu problemów alkoholowych;
5. Podejmowanie interwencji w związku z naruszeniem zakazu reklamy, zakazu sprzedaży alkoholu nieletnim i nietrzeźwym oraz występowanie przed sądem w charakterze oskarżyciela;

## **Niektóre ważniejsze działania profilaktyczne Pełnomocnika Prezydenta Miasta ds. Profilaktyki Alkoholowej**

W 2003 roku w Ełku funkcjonowało 8 grup wsparcia dla dzieci i młodzieży z rodzin alkoholowych. Zajęcia odbywały się w pomieszczeniach na ul. Małeckich 2 i w Szkole Podstawowej Nr 4 i Nr 7 oraz w Gimnazjum Nr 1. W grupach uczestniczyło około 150 osób.

W szkołach podstawowych i średnich w Ełku realizowane były programy profilaktyczne:

- "Spójrz inaczej" kl. I-III - zajęcia odbywały się raz w tygodniu przez 10 miesięcy, z programu skorzystało 570 dzieci;
- "Spójrz inaczej" kl. IV-VI i Gimnazjów - zajęcia odbywały się raz w tygodniu przez 10 miesięcy, z programu skorzystało 680 dzieci;
- "Jak radzić sobie z agresją i przemocą w szkole" - warsztat przygotowujący pedagogów szkolnych ze szkół średnich do pracy z młodzieżą;
- "NOE" - program realizowany we wszystkich szkołach średnich, przeprowadzono 11 edycji;
- "Pod kontrolą" - warsztat dla pedagogów gimnazjalnych przygotowujący do radzenia sobie z agresją występującą wśród młodzieży gimnazjalnej;
- Ogólnopolska Kampania "Zachowaj trzeźwy umysł" przeprowadzona wśród uczniów Zespołu Szkół Samorządowych.
- "Tak czy Nie" - realizowany był w Ełckich gimnazjach i szkołach podstawowych;

W świetlicy Fundacji św. Dominika Savio funkcjonowały 2 grupy wsparcia dla dzieci, dla których były realizowane programy profilaktyczne.

Działania Miejskiego Programu Profilaktyki i Rozwiązywania Problemów Alkoholowych były skierowane na osoby uzależnione od alkoholu i

współuzależnione. Działało 7 grup terapeutycznych, w których uczestniczyło 2640 osoby oraz 1 grupa dla osób współuzależnionych, z pomocy której skorzystało 396 osoby. Ponadto przez cały rok odbywały się porady i konsultacje lekarza psychiatry - 162 osoby.

W 2003 roku działał w Ełku Punkt Konsultacyjny dla Osób Uzależnionych od Narkotyków i Ich Rodzin. Prowadzone tam były dyżury w wymiarze 6 godzin tygodniowo. Przyjęto 72 osoby. Udzielono 186 porad. Do ośrodków leczenia długoterminowego skierowano 12 osób. Najmłodszy pacjent miał 14 lat.

Miejska Komisja Rozwiązywania Problemów Alkoholowych przeprowadziła 99 rozmów motywujących do leczenia uzależnienia, 82 sprawy skierowała na przymusowe leczenie i dokonała 169 kontroli placówek handlowych i gastronomicznych oraz MPPiRPA.



## **Przeciwdziałanie przemocy w rodzinie**

Przeprowadzone badania w skali kraju wskazują, że 30% wszystkich przestępstw jest popełnianych "w zaciszu domowego ogniska". Około 70% przypadków przemocy w rodzinie związane jest z używaniem lub nadużywaniem napojów alkoholowych. Przemoc domowa zdarza się we wszystkich grupach społecznych, niezależnie od sytuacji ekonomicznej, poziomu wykształcenia, miejsca pracy.

Liczne mity i stereotypy, np. "Nie mów nikomu co się dzieje w domu", "Jak chłop baby nie bije to jej wątroba gnije", atmosfera "nie wtrącania się" sprawy rodzinne, niechęć do "bycia świadkiem" powodują, że wielokrotnie sytuacja znęcania się nad członkiem lub członkami rodziny trwa latami.

Wychodząc naprzeciw tego rodzaju problemom funkcjonuje w Urzędzie Miasta w Ełku Punkt Konsultacyjny dla Ofiar Przemocy Domowej, w którym bezpłatnej pomocy udziela prawnik, psychoterapeuta terapii i uzależnień oraz psycholog. Dyżury w Punkcie odbywają się przez 12 godzin w tygodniu. Z pomocy z Punktu w 2003 roku skorzystało 607 osób. Przez cały rok rozpowszechniane są informacje w postaci ulotek na temat istniejącego punktu.

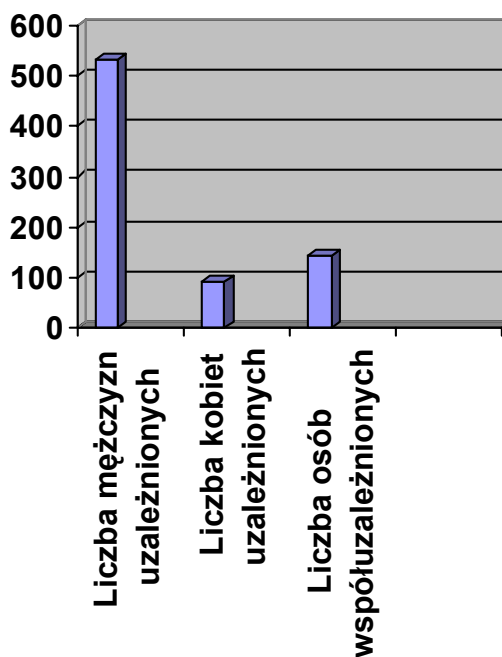
Ponadto w Izbie Wytrzeźwień w Ełku funkcjonuje Hotel Noclegownia dla Ofiar Przemocy Domowej. Znajdują się tam dwa pokoje, z których korzystać mogą kobiety z dziećmi w trudnych sytuacjach życiowych. W 2003 roku zanotowano 76 wpisów.

Komenda Powiatowa Policji w Ełku prowadzi specjalny program pod nazwą "Niebieskie Karty".

## Lecznictwo Odwykowe

Na terenie Ełku leczenie osób ze zespołem uzależnienia od alkoholu dostępne jest w formie ambulatoryjnej. Działa Poradnia Leczenie Uzależnień przy Mazurskim Centrum Zdrowia ZOZ (Pro Medica w Ełku). Poradnia zatrudnia 2 instruktorów terapii uzależnień, 1 psychoterapeutę terapii uzależnień oraz lekarza psychiatrę. Czas otwarcia Poradni od poniedziałku do piątku w godzinach 7<sup>30</sup>- 21<sup>00</sup>. Pacjenci w Poradni korzystać mogą z grup terapeutycznych - terapia podstawowa i pogłębiona oraz spotkania indywidualne dla osób uzależnionych i współuzależnionych. Po ukończeniu etapu terapii pacjenci mają zalecone kontynuowanie "procesu trzeźwienia" w grupach samopomocowych AA. W 2003 roku w Poradni zarejestrowano - 766 osób w tym:

- liczba mężczyzn uzależnionych - 533
- liczba kobiet uzależnionych - 90
- liczba osób współuzależnionych - 143



## Grupy samopomocowe

Niezwykle ważną rolę w procesie trzeźwienia, wspierająca proces profesjonalnego leczenia odgrywają grupy samopomocowe dla osób uzależnionych - AA (Anonimowych Alkoholików) oraz dla rodzin Al. - Anon (dla osób współuzależnionych). Liczą one w Ełku kilkaset osób, które dokonały zmian w swoim życiu, rezygnując w alkoholu, pracując nad własnym rozwojem, trzeźwością, odbudową życia rodzinnego i duchowego.

Spotkania grup odbywają się w Ełckim Stowarzyszeniu "Centrum Trzeźwości", które mieści się na ul. Małeckich 3 w Ełku. Spotkania odbywają się codziennie od godziny 15<sup>00</sup>.

Grupy samopomocowe spotykają się również przy ełckich parafiach.

Dotychczas brak w Ełku grup samopomocowych dla dzieci i młodzieży z rodzin alkoholowych Al. - Ateen. Funkcjonują natomiast jak już wcześniej wspominaliśmy grupy wsparcia oraz rozwojowe dla dzieci i młodzieży z rodzin alkoholowych.

## Podsumowanie

Nie ma prostego "przepisu" jednej strategii będącej panaceum na rozwiązanie problemów alkoholowych.

Mają one bardzo złożone podłoże, powstają w różnych sytuacjach i dotyczą różnych ludzi.

Dane statystyczne dotyczące strat społecznych, zdrowotnych, a szczególnie ekonomicznych z powodu używania alkoholu są jeszcze w Polsce mało dostępne, lub zupełnie się ich nie bada.

Szacunki oraz informacje, które dało się uzyskać z niektórych instytucji sugerują jednak, że te koszty są niebagatelne.

Ale i tak, nigdy te dane nie będą w stanie odzwierciedlić wielu cierpień związanych bezpośrednio z alkoholem.

Profilaktyka i rozwiązywanie problemów alkoholowych powinno być priorytetem w polityce władz miasta.

Działania winny dotyczyć całej społeczności, a nie tylko wybranych grup, aby spodziewać się za kilka, kilkanaście lat efektów tej trudnej, ciągle jeszcze nie rozumianej przez wielu decydentów pracy.

Ujmując zagadnienie wg tradycyjnego podejścia, działania powinny być prowadzone jednocześnie na trzech poziomach:

### **\* profilaktyka pierwszego stopnia**

- jej celem jest zatrzymanie problemu, zanim zacznie się rozwijać, docieranie do osób, nie mających żadnych problemów z alkoholem;

### **\* profilaktyka drugiego stopnia**

- rozpoznanie i minimalizacja powstających już szkód, czyli prewencja, docieranie do grup podwyższonego ryzyka;

### **\* profilaktyka trzeciego stopnia**

- rehabilitacja osób uzależnionych i ich rodzin.

Kontynuując działania Miejskiego Programu Profilaktyki i Rozwiązywania Problemów Alkoholowych należy moim zdaniem nadal dbać o:

- przestrzeganie prawa w miejscach, gdzie konsumowany jest alkohol i w najbliższym otoczeniu;
- prowadzić systematyczną politykę informacyjną na temat realizowanych przedsięwzięć, a także pracę nad pogłębianiem świadomości społecznej i zrozumienia dla działań z zakresu profilaktyki i rozwiązywania problemów alkoholowych za pomocą lokalnych mediów;
- realizować programy profilaktyczne dla młodzieży oraz rodziców, szczególnie te, których skuteczność jest badana przez Ministerstwo Zdrowia;
- szkolić specjalistów w dziedzinie profilaktyki, psychoterapii uzależnień oraz do pracy socjoterapeutycznej z dziećmi i młodzieżą z grup podwyższonego ryzyka;
- zrealizować szkolenia dla pracowników podstawowej opieki zdrowotnej, lekarzy rodzinnych, pielęgniarek - w zakresie wczesnego rozpoznawania ryzykownego i szkodliwego picia u pacjentów oraz podejmowaniu krótkiej interwencji w tych przypadkach, aby zapobiegać nowym przypadkom uzależnienia (np. AUDIT);
- realizacja programów profilaktyczno - edukacyjnych w zakładach pracy;
- wesprzeć etatowo Poradnię Leczenia Uzależnień lub podejmować inne działania zmierzające do poszerzenia oferty terapeutycznej dla osób leczących się i ich rodzin;
- organizowanie świetlic socjoterapeutycznych dla dzieci i młodzieży z grup podwyższonego ryzyka, zakorzenianie ich w środowisku osiedlowym (raczej poza terenem szkół!);

- wspierać działalność stowarzyszeń, liderów młodzieżowych i różnych osób służącą krzewieniu zdrowego stylu życia, rezygnacji z "używek" dających oparcie trzeźwiejącym alkoholikom i ich rodzinom;
- podejmować działania ograniczające reklamę napojów alkoholowych na terenie miasta.

Działająca od 1997 roku Miejska Komisja Rozwiązywania Problemów Alkoholowych to zespół osób, mieszkańców naszego miasta, przygotowanych do nowoczesnego działania w sferze rozwiązywania różnorodnych problemów alkoholowych.

Szczególnym zadaniem Komisji jest podejmowanie działań zmierzających do poddania się leczeniu odwykowemu osób uzależnionych.

## **ROZDZIAŁ II**

### **1. Postanowienia ogólne**

Miejski Program Profilaktyki i Rozwiązywania Problemów Alkoholowych jest kontynuacją zadań realizowanych w Ełku od 1997 roku. Składa się z 6 zadań będących jednocześnie zadaniami własnymi Gminy Miasta Ełk i określa sposoby realizacji tych zadań w zakresie profilaktyki i rozwiązywania problemów alkoholowych na terenie miasta Ełk w 2004 roku.

Program w swej konstrukcji merytorycznej jest tożsamy z założeniami Narodowego Programu Rozwiązywania Problemów Alkoholowych przyjętego przez Rząd RP na posiedzeniu w dniu 26 września 2000 roku.

Do konstrukcji oraz realizacji Miejskiego Programu Profilaktyki i Rozwiązywania Problemów Alkoholowych Prezydent Miasta Ełk powołał Pełnomocnika Prezydenta Miasta ds. Profilaktyki i Rozwiązywania Problemów Alkoholowych. Płace i pochodne finansowane są ze środków przeznaczonych na realizację programu.

### **2. Stosowane w programie skróty**

PROGRAM - Miejski Program Profilaktyki i Rozwiązywania Problemów Alkoholowych

MKRPA - Miejska Komisja Rozwiązywania Problemów Alkoholowych

PLU - Poradnia Leczenia Uzależnień

#### **Cele strategiczne programu:**

- Zapobieganie powstawaniu nowych problemów alkoholowych;
- Zmniejszenie rozmiarów problemów, które aktualnie występują;
- Zwiększenie zasobów niezbędnych do radzenia sobie z już istniejącymi problemami.

### **Cele operacyjne programu:**

- ograniczenie i zmiana struktury spożycia napojów alkoholowych;
- zmiana zachowań i postaw mieszkańców i instytucji Ełku w sytuacjach związanych z alkoholem;
- wdrożenie nowoczesnych form profilaktyki kierowanej w szczególności do dzieci i młodzieży;
- budowanie skutecznych form kontroli prawnej i społecznej nad szkodliwymi formami postępowania osób nadużywających alkoholu (w szczególności przeciwdziałania przemocy w rodzinie);
- zwiększenie skuteczności i dostępności terapii w zakresie nowoczesnych strategii i metod rozwiązywania problemów alkoholowych.

### **Realizatorzy Miejskiego Programu Profilaktyki i Rozwiązywania Problemów Alkoholowych:**

- Pełnomocnik Prezydenta Miasta Ełk ds. Profilaktyki Alkoholowej;
- Miejska Komisja Rozwiązywania Problemów Alkoholowych powołana Zarządzeniem Nr 62/03 Prezydenta Miasta Ełku z dnia 6 lutego 2003 roku, działająca w oparciu o Regulamin określający zasady jej funkcjonowania;
- Poradnia Leczenia Uzależnień w Ełku wchodząca w skład struktur PRO MEDICA w Ełku Sp. z o.o. w zakresie prowadzenia terapii dla osób uzależnionych od alkoholu i środków psychoaktywnych i współuzależnionych;
- Inne podmioty, którym zlecane są zadania MPPiRPA;

### **Źródła i zasady finansowania MPPiRPA:**

- źródłem finansowania zadań MPPiRPA w Ełku są środki finansowe budżetu miasta na 2004 rok pochodzące z opłat za korzystanie z zezwoleń na sprzedaż napojów alkoholowych;
- preliminarz wydatków MPPiRPA na 2004 rok określony procentowo określa załącznik Nr 4 do niniejszego programu.



### **Zasady wynagradzania członków MKRPA:**

1. Ustala się wynagrodzenie członkom Miejskiej Komisji Rozwiązywania Problemów Alkoholowych w postaci diet w wysokości:
  - 15% najniższego wynagrodzenia ogłoszonego przez Ministra PPiSS za poprzedni kwartał dla przewodniczącego i zastępcy przewodniczącego Komisji;
  - 10% najniższego wynagrodzenia ogłoszonego przez Ministra PPiSS za poprzedni kwartał dla członków komisji.
    - a) za udział w posiedzeniu zespołu motywującego w sprawach przymusowego leczenia osób uzależnionych od alkoholu,
    - b) za udział w kontroli placówek handlowych i gastronomicznych w zakresie przestrzegania ustawy o wychowaniu w trzeźwości i przeciwdziałaniu alkoholizmowi oraz kontroli realizacji MPPiRPA;
    - c) za udział w posiedzeniach zespołu opiniującego wnioski o wydanie zezwolenia na sprzedaż napojów alkoholowych w placówkach detalicznych i gastronomicznych.

Prezydent Miasta Ełk na wniosek Przewodniczącego Komisji może dodatkowo wynagrodzić pracę wyróżniających się członków Komisji.

## **ROZDZIAŁ III**

### **ZADANIE I**

#### **ZWIĘKSZENIE POMOCY TERAPEUTYCZNEJ I REHABILITACYJNEJ DLA OSÓB UZALEŻNIONYCH OD ALKOHOLU**

##### **Metody realizacji zadania:**

- zwiększenie niezbędnych oddziaływań terapeutycznych;
- wydłużenie czasu pracy placówek leczenia odwykowego;
- podnoszenie kwalifikacji zawodowych pracowników placówek leczenia odwykowego;
- zwiększenie dostępności pomocy i informacji o formach pomocy poprzez tworzenie punktów konsultacyjnych;
- wspieranie działalności środowisk wzajemnej pomocy.

##### **Zadania szczegółowe:**

- Kontynuacja pracy grup terapeutycznych dla osób uzależnionych i współuzależnionych w PLU w Ełku.
- Umożliwianie korzystania osobom uzależnionym i współuzależnionym z form pomocy po zakończeniu terapii podstawowej w PLU w Ełku.
- Opłacenie kosztów biegłego sądowego powołanego do orzekania uzależnienia od alkoholu.
- Dofinansowanie szkoleń, kursów specjalistycznych w zakresie pracy z osobami uzależnionymi, współuzależnionymi oraz ofiarami przemocy domowej (po uzyskaniu pozytywnej opinii Kierownika Poradni Leczenia Uzależnień w Ełku).
- Inne zadania wynikłe w trakcie roku, mające wpływ na zwiększenie dostępności pomocy terapeutycznej i rehabilitacyjnej dla osób uzależnionych od alkoholu.

## **ZADANIE 2**

### **UDZIELANIE RODZINOM, W KTÓRYCH WYSTĘPUJE PROBLEM ALKOHOLOWY POMOCY PSYCHOLOGICZNEJ I PRAWNEJ, A W SZCZEGÓLNOŚCI OCHRONY PRZED PRZEMOCĄ**

#### **Metody realizacji zadania:**

- zwiększanie dostępności pomocy psychologicznej i prawnej dla osób doświadczających przemocy domowej;
- zwiększanie skuteczności interwencji prawno - administracyjnych wobec zjawiska przemocy domowej;
- zwiększanie dostępności i skuteczności zorganizowanych form pomocy psychologicznej i socjoterapeutycznej dla dzieci z rodzin z problemem alkoholowym;
- organizowanie lokalnych kampanii edukacyjnych;

#### **Zadania szczegółowe:**

- Kontynuacja pracy Punktu Konsultacyjnego dla Ofiar Przemocy Domowej.
- Zabezpieczenie bazy noclegowej w Hotelu Noclegowni dla ofiar przemocy domowej działającemu przy Izbie Wytrzeźwień.
- Rozpowszechnienie informacji o możliwości korzystania z ochrony przed przemocą.
- Zabezpieczenie bazy noclegowej w Hotelu Noclegowni dla bezdomnych.
- Inne zadania likwidujące bądź powstrzymujące zaburzenia funkcjonowania rodziny spowodowane szkodliwością picia alkoholu przez członka rodziny.

## ZADANIE 3

### **PROWADZENIE PROFILAKTYCZNEJ DZIAŁALNOŚCI INFORMACYJNEJ I EDUKACYJNEJ W ZAKRESIE ROZWIĄZYWANIA PROBLEMÓW ALKOHOLOWYCH I PRZECIWDZIAŁANIA NARKOMANII, W SZCZEGÓLNOŚCI DLA DZIECI I MŁODZIEŻY W TYM PROWADZENIE POZALEKCYJNYCH ZAJĘĆ SPORTOWYCH, A TAKŻE DZIAŁAŃ NA RZECZ DOŻYWIANIA DZIECI UCZESTNICZĄCYCH W POZALEKCYJNYCH PROGRAMACH OPIEKUŃCZO - WYCHOWAWCZYCH I SOCJOTERAPEUTYCZNYCH**

#### **Metody realizacji zadania:**

- wdrażanie nowoczesnych programów profilaktycznych dotyczących używania substancji psychoaktywnych;
- ograniczenie możliwości zakupu i spożycia alkoholu przez młodzież;
- edukacja rodziców i nauczycieli w zakresie pomocy młodzieży w utrzymywaniu abstynencji;
- organizowanie pozalekcyjnych zajęć sportowych;
- kampanie edukacyjne skierowane do społeczności lokalnej.

#### **Zadania szczegółowe:**

##### 1) Profilaktyka w szkole

- Wspieranie działań i programów profilaktycznych w szkołach i innych placówkach oświatowo-wychowawczych - kontynuacja programów już realizowanych.
- Wdrażanie i realizowanie nowych oddziaływań profilaktycznych np. debaty szkolne, spektakle teatralne, profilaktyczne programy autorskie.
- Wspieranie miejskich kampanii edukacyjnych promujących trzeźwość i zdrowie np. konkursy, heppeningi itp.

##### 2) Profilaktyka pozaszkolna

- Kontynuacja pracy grup wsparcia dla dzieci i młodzieży z rodzin alkoholowych i tworzenie nowych grup.

- Wspomaganie organizacji i świetlic zajmujących się dziećmi i młodzieżą z grup ryzyka.
- Organizowanie pozalekcyjnych zajęć dla dzieci i młodzieży szkolnej o charakterze sportowym przez kluby sportowe działające w Ełku.
- Imprezy masowe promujące trzeźwość i styl życia bez uzależnień.
- Prowadzenie Punktu konsultacyjnego dla osób uzależnionych od narkotyków.
- Zakup materiałów potrzebnych do pracy grup wsparcia, ulotek i materiałów edukacyjnych.

### 3) Edukacja publiczna

- Współpraca z radiem, telewizją, prasą w zakresie profilaktyki i rozwiązywania problemów alkoholowych.
- Prowadzenie stałego systemu informacji na temat działań podejmowanych na rzecz profilaktyki i rozwiązywania problemów alkoholowych.
- Inne zadania służące propagowaniu profilaktyki alkoholowej wynikłe w trakcie roku.

## **ZADANIE 4**

### **WSPOMAGANIE DZIAŁALNOŚCI INSTYTUCJI, STOWARZYSZEŃ I OSÓB FIZYCZNYCH, SŁUŻĄCEJ ROZWIĄZYWANIU PROBLEMÓW ALKOHOLOWYCH**

#### **Metody realizacji zadania:**

- zaangażowanie organizacji pozarządowych w realizację zadań MPPiRPA;
- wspieranie działalności stowarzyszeń abstynenckich.

#### **Zadania szczegółowe:**

- współpraca z stowarzyszeniami i innymi organizacjami pozasamorządowymi realizującymi programy o charakterze profesjonalnym.
- Udzielanie dofinansowania na realizację zadań instytucji, organizacji i osób fizycznych, które zgodnie ze swoim statutem realizują zadania z zakresu profilaktyki i rozwiązywania problemów alkoholowych.
- Współpraca i wspieranie ruchów samopomocowych szczególnie AA, Al.-anon, Al. - ateen.

## **ZADANIE 5**

**PODEJMOWANIE INTERWENCJI W ZWIĄZKU Z NARUSZENIEM  
ZAKAZU REKLAMY, ZAKAZU SPRZEDAŻY ALKOHOLU  
NIELETNIM I NIETRZEŻWYM ORAZ WYSTĘPOWANIE PRZED  
SĄDEM W CHARAKTERZE OSKARŻYCIELA**

*PROCEDURA WYSTĘPOWANIA PRZED SĄDEM W CHARAKTERZE  
OSKARŻYCIELA PUBLICZNEGO*

## **ZADANIE 6**

**WSPIERANIE ZATRUDNIENIA SOCJALNEGO POPRZEZ  
ORGANIZOWANIE I FINANSOWANIE CENTRÓW INTEGRACJI  
SPOŁECZNEJ**

*UDZIAŁ W ORGANIZOWANIU CENTRÓW INTEGRACJI SPOŁECZNEJ*

**PRELIMINARZ WYDATKÓW**  
**Miejskiego Programu Profilaktyki i Rozwiązywania Problemów**  
**Alkoholowych w Elku w 2004 roku**

L.p.	Kategoria zadania	Struktura wydatków
1.	Zwiększenie pomocy terapeutycznej i rehabilitacyjnej dla osób uzależnionych od alkoholu	9%
2.	Udzielanie rodzinom, w których występuje problem alkoholowy pomocy psychologicznej i prawnej, a w szczególności ochrony przed przemocą	62%
3.	Prowadzenie profilaktycznej działalności informacyjnej i edukacyjnej w zakresie rozwiązywania problemów alkoholowych i przeciwdziałania narkomanii, w szczególności dla dzieci i młodzieży w tym prowadzenie pozalekcyjnych zajęć sportowych, a także działań na rzecz dożywiania dzieci uczestniczących w pozalekcyjnych programach opiekuńczo - wychowawczych i socjoterapeutycznych	18%
4.	Wspomaganie działalności instytucji, stowarzyszeń i osób fizycznych, służącej rozwiązywaniu problemów alkoholowych	5%
5.	Podejmowanie interwencji w związku z naruszeniem zakazu reklamy, zakazu sprzedaży alkoholu nieletnim i nietrzeźwym oraz występowanie przed sądem w charakterze oskarżyciela	0%
6.	Wspieranie zatrudnienia socjalnego poprzez organizowanie i finansowanie centrów integracji społecznej	0%
7.	Koszty związane z działaniem Komisji	6%
	<b>Razem</b>	<b>100%</b>