

SPRAWOZDANIE ZA 2015 ROK Z REALIZACJI PROGRAMU REWITALIZACJI EŁKU DO ROKU 2016



Opracowanie: Wydział Strategii i Rozwoju Urzędu Miasta Ełku

Sprawozdanie za 2015 rok z realizacji Programu Rewitalizacji Ełku do roku 2016

1. WSTĘP

Program Rewitalizacji Ełku do roku 2016 jest kompleksowym programem remontów, modernizacji zabudowy i przestrzeni publicznych, rewaloryzacji zabytków na wybranych obszarach miasta, bezpośrednio powiązanych z rozwojem gospodarczym i społecznym. *Program Rewitalizacji Ełku* został opracowany w celu określenia i zidentyfikowania potrzeb w zakresie rewitalizacji zdegradowanych społecznie i ekonomicznie obszarów znajdujących się na terenie miasta Ełku w kontekście wykorzystania funduszy strukturalnych w latach 2007 – 2013. Podstawowym celem rewitalizacji jest przywrócenie funkcji zdegradowanego społecznie, ekonomicznie, środowiskowo obszaru, bądź zmiana jego dotychczasowych funkcji na nowe.

W *Programie Rewitalizacji Ełku* wyodrębnionych zostało **7 strategicznych obszarów**, w których koncentrują się działania rewitalizacyjne:

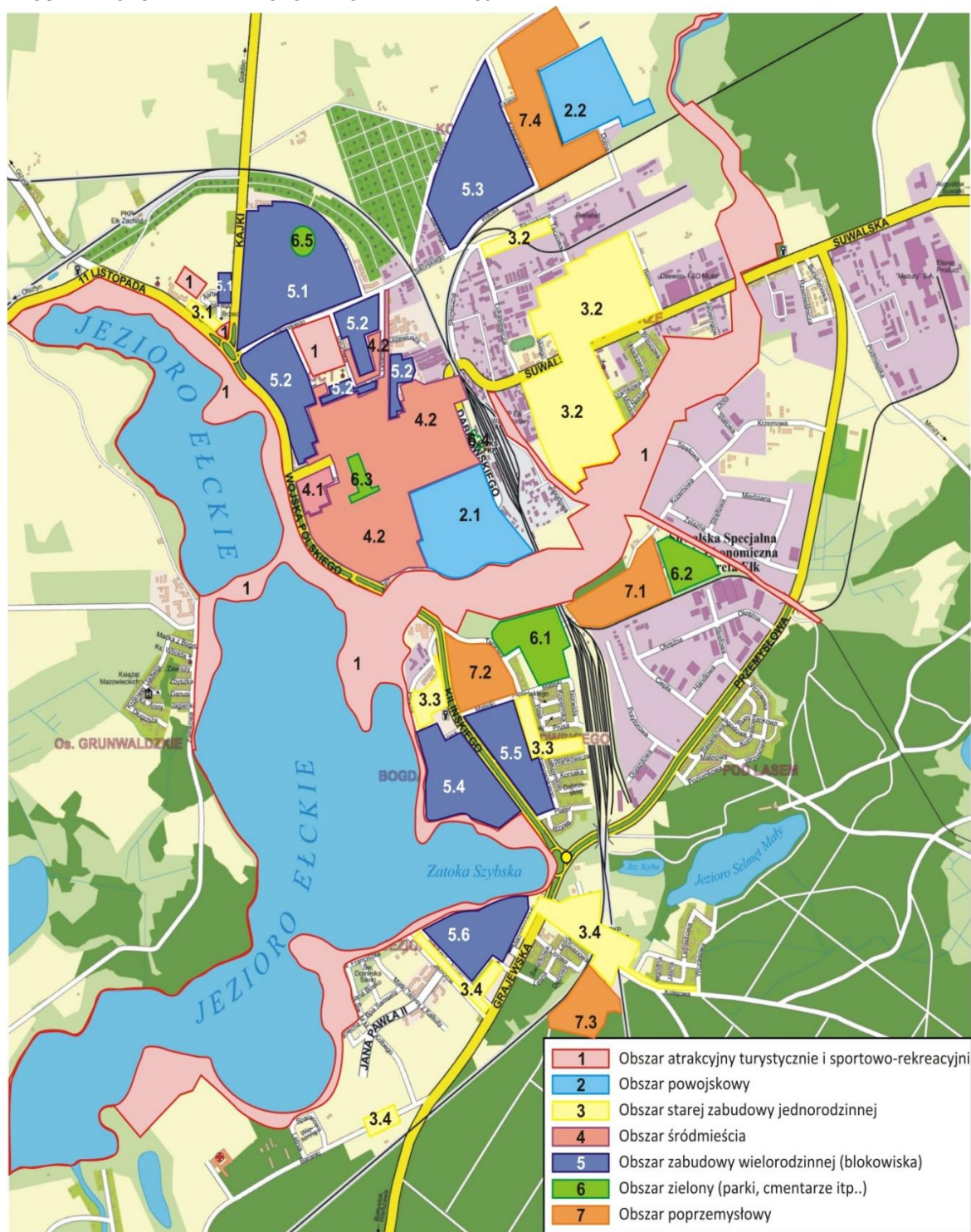
1. Obszar atrakcyjny turystycznie i sportowo-rekreacyjnie
2. Obszar powojсковy
3. Obszar zabudowy starej i jednorodzinnej
4. Obszar śródmieścia
5. Obszar zabudowy wielorodzinnej „Blokowiska”
6. Obszar zielony (parki i cmentarze)
7. Obszar przemysłowy.

Zgodnie z zapisami rozdziału 8 *Monitoring realizacji Programu Rewitalizacji Ełku*, monitoring realizacji programu prowadzi Wydział Strategii i Rozwoju Urzędu Miasta Ełku. Prezydent Miasta do 31 marca każdego roku zobowiązany jest do zdawania Radzie Miasta sprawozdania z postępów w realizacji Programu.

Celem głównym rewitalizacji zdegradowanych obszarów miasta Ełk jest aktywizacja społeczna i gospodarcza obszarów zagrożonych marginalizacją i włączenie ich w procesy rozwojowe.

Celem cząstkowym jest zwiększenie możliwości zatrudnienia, edukacji i usług społecznych dla społeczności lokalnych poprzez poprawę stanu infrastruktury oraz wyzwolenie lokalnego potencjału przedsiębiorczości i zaangażowanie miejscowych instytucji i grup mieszkańców, by wykorzystać w sposób właściwy pomoc zewnętrzną i przezwyciężyć trudności.

RYSUNEK 1 OBSZARY WYZNACZONE DO REWITALIZACJI.



2. SPRAWOZDANIE Z REALIZACJI PROGRAMU W 2015 R.

W mieście Ełk wydzielonych zostało 7 obszarów rewitalizacji. W 2015 roku zrealizowano inwestycje ujęte w 42 działaniach i 37 poddziałaniach *Programu Rewitalizacji Ełku*.

L.p.	Nazwa obszaru	Liczba projektów i wyodrębnionych poddziałań w poszczególnych obszarach	Projekty zrealizowane (w trakcie realizacji) w 2015 roku	Projekty zrealizowane (w trakcie realizacji) w 2014 roku	Projekty zrealizowane (w trakcie realizacji) w 2013 roku	Projekty zrealizowane (w trakcie realizacji) w 2012 roku	Projekty zrealizowane (w trakcie realizacji) w 2011 roku
I.	Atrakcyjny turystycznie i sportowo - rekreacyjnie	23 działania (24 poddziałania)	4 działania (1 poddziałanie)	7 działań (4 poddziałania)	7 działań (3 poddziałania)	5 działań (1 poddziałanie)	9 działań (2 poddziałania)
II.	Powojkowy	5 (3)	1	2	1	1	2 (1)
III.	Zabudowa stara i jednorodzinna	10 (8)	2	3 (1)	3 (2)	5 (2)	1 (3)
IV.	Śródmieście	32 (70)	16 (22)	16 (24)	14 (22)	17 (22)	2 (9)
V.	Zabudowa wielorodzinna „Blokowiska”	40 (21)	17 (12)	20 (14)	18 (13)	13 (11)	7 (10)
VI.	Zielony (parki i cmentarze)	5 (8)	2 (2)	2 (1)	1 (1)	2 (2)	1 (1)
VII.	Poprzemysłowy	7 (4)	0	1 (1)	1	1	2
Razem:		122 (138)	42 (37)	51 (45)	45 (41)	44 (38)	24 (26)

I. Obszar atrakcyjny turystycznie i sportowo – rekreacyjnie

1) PT 4 – Modernizacja Ełckiej Kolei Wąskotorowej na potrzeby turystyki

a. Prace renowacyjno-odtworzeniowe parowozu Ty2-1285

Zakres prac: odtworzenie elementów wyposażenia budki maszynisty oraz brakujących elementów jezdnych zabytkowego parowozu normalnotorowego Ty2-1285 oraz udostępnienie zwiedzającym.

Koszt: 73 000,00 zł (środki pochodzące z budżetu miasta).



Źródło: Muzeum Historyczne w Ełku.

b. Prace renowacyjne budki maszynisty parowozu O149-11

Zakres prac: odtworzenie elementów wyposażenia budki maszynisty zabytkowego parowozu normalnotorowego O149-11 oraz udostępnienie zwiedzającym.

Koszt: 36 900,00 zł (środki pochodzące z budżetu miasta).



Źródło: Muzeum Historyczne w Ełku.

c. Budowa przyłącza wodociągowego i kanalizacyjnego w Sypitkach

Zakres prac: budowa przyłącza wodociągowego i kanalizacyjnego ok. 100 m do wiejskiej sieci wodociągowej i kanalizacyjnej w celu podłączenia toalet na placu przyjmowania turystów w Sypitkach.

Koszt: 32 101,00 zł (środki pochodzące z budżetu miasta).

2) **PT 9 – Modernizacja bazy sportowo – rekreacyjnej w mieście**

a. Budowa boiska przy SP Nr 3 – bieżnia i boisko do siatkówki plażowej

Zakres prac: budowa trzytorowej bieżni poliuretanowej o dł. 60 z przyległymi utwardzeniami z kostki brukowej; budowa boiska do piłki siatkowej o nawierzchni piaszczystej z wyposażeniem (tj. słupki regulowane z tulejami, siatka z antenkami, taśmy do wyznaczenia pola gry); stworzenie siłowni plenerowej (8 szt. urządzeń treningowych), montaż urządzeń na utwardzonych placach z kostki brukowej; ogrodzenie boiska, budowa utwardzonego placu manewrowego z kostki brukowej grafitowej fazowanej, budowa drogi pożarowej, ciągów pieszych, nowego oświetlenia zewnętrznego – 3 lampy parkowe o wys. 4 m typu ledowego, montaż małej architektury (ławki, kosze na śmieci, 1 tablica z regulaminem korzystania z boiska do piłki siatkowej, stojak na min. 12 rowerów), wykonanie terenów zielonych.

Koszt: 441 584,00 zł (środki pochodzące z budżetu miasta)



b. Wykonanie dwóch siłowni terenowych przy SP nr 7 i ul. Parkowej

Zakres prac:

- Szkoła Podstawowa nr 7 – wykonanie oświetlenia terenu, dostawa i montaż urządzeń (prasa nożna, motyl, wyciskanie siedząc, wyciąg górny, wioślarz, rower, chodziarz, zestaw workout, tablice informacyjne), założenie i odtworzenie terenów zielonych;
- ul. Parkowa – dostawa i montaż urządzeń (orbitrek, wyciskanie siedząc, twister, pajacyk, wahadło, wioślarz, tablica informacyjna), założenie i odtworzenie terenów zielonych.

Koszt: 126 488,00 zł (środki pochodzące z budżetu miasta).



3) PT 10 – Kompleksowa modernizacja obiektów sportowo – rekreacyjnych przy MOSiR w Ełku dla rozwoju turystyki

a. Wymiana drzwi wejściowych i stolarki okiennej w Parku Wodnym

Zakres prac: wymiana drzwi wejściowych dwuskrzydłowych, wymiana 12 okien w klatce schodowej zjeżdżalni.

Koszt: 11 910,49 zł (środki pochodzące z budżetu miasta).

4) PT 17 – Zagospodarowanie turystyczne terenu przy promenadzie

a. Remont schodów zewnętrznych w budynku Centrum Edukacji Ekologicznej i zagospodarowanie terenu.

Zakres prac: remont schodów; zakup roślin do nasadzeń, narzędzi ogrodowych, elementów małej architektury, materiałów do wyłożenia podłoża i nawierzchni, projekt i wykonanie tablic i oznaczeń, wykonanie ciekłu wodnego.

Koszt – 27 787,50zł, w tym:

- środki z budżetu Centrum Edukacji Ekologicznej – 7 787,50 zł,
- środki pochodzące z Narodowego Funduszu Ochrony Środowiska i Gospodarki Wodnej – 20 000,00 zł.

II. Obszar powojaskowy

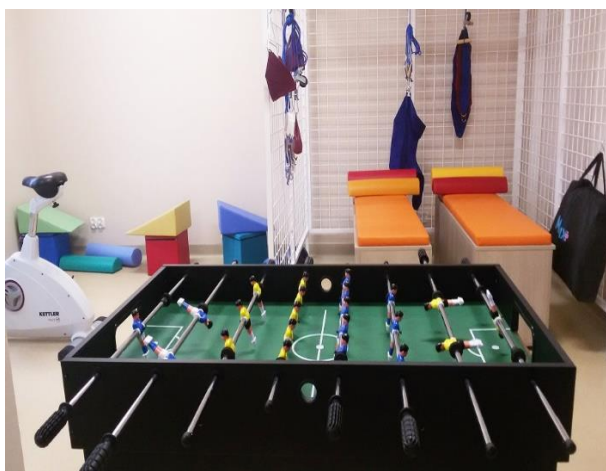
1) PW 1 – Rewitalizacja terenu po byłej jednostce wojskowej przy ulicy Kościuszki w Ełku

a. Adaptacja budynku na Środowiskowy Dom Samopomocy dla osób z chorobą Alzheimera i innymi zaburzeniami psychicznymi (ul. Kościuszki 28B)

Zakres prac: prace remontowe budynku pokoszarowego pod potrzeby Środowiskowego Domu Samopomocy, wykonanie windy na zewnątrz budynku, wyposażenie w meble, sprzęt sportowo – rehabilitacyjny, muzyczny, gospodarstwa domowego, użytku ogólnego oraz do pracowni doświadczania świata.

Koszt – 1 736 967,00 zł, w tym:

- dotacja Wojewody Warmińsko-Mazurskiego – 1 698 664,00 zł,
- środki pochodzące z budżetu miasta – 38 303,00 zł.



Fot. Małgorzata Zbrożek (www.ro.com.pl)

III. Obszar zabudowy starej i jednorodzinnej

1) PJ 1 – Rewitalizacja budynków mieszkalnych na osiedlu Zatorze – przy ul. Mazurskiej 5, 6, 7, 8, 9 i 13

INWESTYCJA	ZAKRES PRAC	KOSZT
remont elewacji z dociepleniem w budynku przy ul. Mazurskiej 5	wykonanie docieplenia styropianem, wykonanie kolorystycznej wyprawy elewacyjnej typu baranek, wymiana podokienników	75 600,00 zł (środki wspólnoty mieszkaniowej)
remont dachu w budynku przy ul. Mazurskiej 13	remont kominów, wymiana pokrycia z dachówki, wymiana obróbek blacharskich, rynien i rur spustowych	52 488,00 zł (środki wspólnoty mieszkaniowej)

2) PJ 9 – Prace rewitalizacyjne w budynkach mieszkalnych przy ulicy Grajewskiej 2, 6, 7, 8, 16

a. Remont elewacji z dociepleniem w budynku przy ul. Grajewskiej 6

Zakres prac: wykonanie docieplenia styropianem od podwórza, wykonanie kolorystycznej wyprawy elewacyjnej, zwieńczenie docieplenia obróbkami blacharskimi, malowanie elewacji frontowej, izolacja ścian piwnic.

Koszt: 49 551,34 zł (środki pochodzące z budżetu miasta).

IV. Obszar śródmieście

1) PŚ 1 – Budowa parkingów w centrum miasta

a. Budowa miejsc parkingowych wraz z chodnikiem oraz ogrodzeniem i oświetleniem przy przedszkolu „Mali Odkrywcy” ul. Kajki 8A

Zakres prac: wykonanie 13 miejsc postojowych (w tym jedno dla osoby niepełnosprawnej) o nawierzchni z kostki brukowej betonowej, chodnika z kostki brukowej betonowej, ogrodzenia terenu przedszkola z elementów stalowych, ciągów pieszych z kostki brukowej betonowej na terenie przedszkola wraz z oświetleniem terenu przedszkola.

Koszt: 237 883,00 zł (środki pochodzące z budżetu miasta).



2) PŚ 3 – Rewitalizacja budynków przy ulicach: Mickiewicza, Konopnickiej, Piłsudskiego

a. Docieplenie ściany od podwórka i szczytów w budynku mieszkalnym przy ul. Mickiewicza 15

Zakres prac: docieplenie ścian styropianem, wykonanie kolorystycznej wyprawy elewacyjnej, wymiana obróbek blacharskich (podokienników) i zwieńczenie docieplenia obróbkami blacharskimi.

Koszt – 162 967,86 zł, w tym:

- środki wspólnoty mieszkaniowej – 141 753,55 zł.
- środki pochodzące z kredytu – 21 214,31 zł.



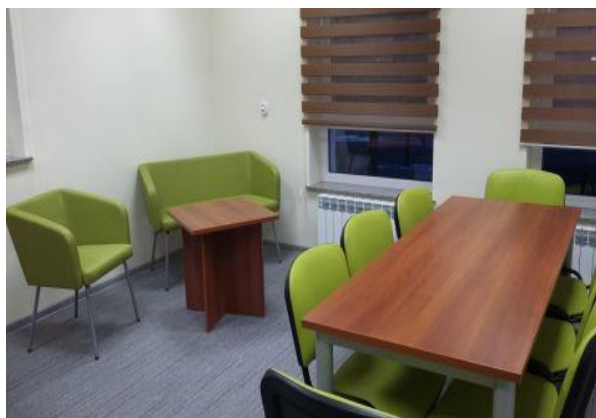
3) PŚ 5 – Rewitalizacja budynku mieszkalnego przy ulicy Mickiewicza oraz budynków użyteczności publicznej przy ulicy Piłsudskiego

a. Ełcki system wsparcia rodzin doświadczających przemocy w rodzinie – adaptacja i remont 3 pomieszczeń MOPS przy ul. Piłsudskiego 8

Zakres prac: demontaż m.in. instalacji elektrycznej i oświetleniowej, instalacji centralnego ogrzewania, stolarki drewnianej (okna, drzwi), podłóg, skucie tynków luźnych, demontaż krat okiennych itp.; montaż m.in. stolarki drzwiowej z ościeżnicami, stolarki okiennej PCV, wymiana warstw posadzkowych, ułożenie nowej wykładziny z montażem listew przyściennych, wymurowanie ścian działowych dźwiękochłonnych, uzupełnienie tynku, wykonanie gładzi gipsowej, roboty malarskie ścian i sufitów, montaż nowej instalacji elektrycznej oświetleniowej, montaż instalacji centralnego ogrzewania (montaż grzejników), montaż instalacji telefonicznej i internetowej.

Całkowity koszt – 88 289,23 zł, w tym:

- środki pochodzące z budżetu miasta – 5 000,00 zł,
- środki pochodzące z dotacji z Ministerstwa Rodziny, Pracy i Polityki Społecznej – 83 289,23 zł.



Źródło: www.elk.pl

4) PŚ 6 – Przebudowa ulicy Piłsudskiego wraz z parkingami, chodnikami i budową ścieżki rowerowej

Zakres prac: wykonanie prawoskrętu z ul. Mickiewicza w ul. Piłsudskiego z przebudową wysp dzielących, przebudową sygnalizacji świetlnej; przebudowa ul. Piłsudskiego – wymiana krawężników, przebudowa chodników, wjazdów i nawierzchni jezdni z przebudową kanalizacji deszczowej (na wysokości banku), wykonanie ścieżki rowerowej od ul. Mickiewicza do ul. Toruńskiej.

Koszt – 2 067 360,00 zł, w tym:

- środki pochodzące z budżetu miasta – 755 916,00 zł,
- dofinansowanie Unii Europejskiej w ramach RPO Warmia i Mazury 2007–2013 – 1 311 444,00 zł.



5) PŚ 11 – Rewitalizacja budynków mieszkalnych przy ulicach: Gdańskiej, Świackiego Sępa i Toruńskiej

- a. Remont elewacji od strony podwórka z dociepleniem w budynku przy ul. Świackiego „Sępa” 2

Zakres prac: docieplenie ścian styropianem, wykonanie kolorystycznej wyprawy elewacyjnej, wymiana obróbek blacharskich (podokienników).

Koszt: 61 490,64 zł (środki wspólnoty mieszkaniowej).



6) PŚ 13 - Prace renowacyjne w budynkach mieszkalnych przy ulicach: Dąbrowskiego, Armii Krajowej, Mickiewicza i Magazynowej

a. Docieplenie ścian szczytowych w budynku przy ul. Armii Krajowej 47

Zakres prac: wykonanie docieplenia ścian szczytowych styropianem, wykonanie kolorystycznej wyprawy elewacyjnej, wymiana obróbek blacharskich.

Koszt: 24 500,00 zł (środki wspólnoty mieszkaniowej).

7) PŚ 14 - Prace renowacyjne w budynkach mieszkalnych przy ulicach: Wawelskiej, Armii Krajowej i Magazynowej

a. Termoizolacja ścian zewnętrznych w budynku przy ul. Wawelskiej 12A

Zakres prac: wykonanie docieplenia styropianem, wykonanie kolorystycznej wyprawy elewacyjnej, wymiana obróbek blacharskich i podokienników, remont balkonów, montaż zaworów c.o.

Koszt - 247 744,67 zł, w tym:

- środki wspólnoty mieszkaniowej - 84 964,13 zł,
- środki pochodzące z kredytu - 130 264,43 zł,
- środki pochodzące z budżetu państwa - 32 516,11 zł.



Pozostałe działania:

INWESTYCJA	ZAKRES PRAC	KOSZT
Inwestycja centralnego ogrzewania w budynku przy ul. Armii Krajowej 35	wykonanie węzła cieplnego, przyłącza cieplnego, instalacji wewnętrznej c.o.	44 738 ,00 zł (środki wspólnoty mieszkaniowej)
Inwestycja centralnego ogrzewania w budynku przy ul. Armii Krajowej 37	wykonanie węzła cieplnego, przyłącza cieplnego, instalacji wewnętrznej c.o.	62 801,97 zł (środki wspólnoty mieszkaniowej)

8) PŚ 15 - Prace renowacyjne w budynkach mieszkalnych przy ulicach: Mickiewicza, Wawelskiej, Armii Krajowej i Orzeszkowej

a. Remont elewacji frontowej w budynku przy ul. Mickiewicza 26 i Orzeszkowej 1

Zakres prac: renowacja elewacji frontowej z jej pomalowaniem, wymiana obróbek blacharskich, renowacja drzwi frontowych.

Koszt: 100 513,41 zł (środki wspólnoty mieszkaniowej).



Pozostałe działania:

INWESTYCJA	ZAKRES PRAC	KOSZT
Remont klatki schodowej w budynku przy ul. Armii Krajowej 23	remont drzwi zewnętrznych oraz balustrad z poręczą, klatki schodowej, biegów, spoczników, ścian i sufitów, częściowa wymiana posadzek	72 493,78 zł., w tym: • środki wspólnoty mieszkaniowej – 41 693,78 zł

		<ul style="list-style-type: none"> • środki pochodzące z budżetu miasta – 30 800,00 zł
Inwestycja centralnego ogrzewania w budynku przy ul. Wawelskiej 1	wykonanie węzła ciepłego, wykonanie przyłącza ciepłego, wykonanie instalacji wewnętrznej c.o.	43 200,00 zł (środki wspólnoty mieszkaniowej)

9) PŚ 17 – Prace renowacyjne w budynkach mieszkalnych przy ulicach: Orzeszkowej, Mickiewicza i Armii Krajowej

a. Remont elewacji z termoizolacją ściany od strony podwórka w budynku przy ul. Mickiewicza 16

Zakres prac: docieplenie ścian styropianem od podwórka, wykonanie kolorystycznej wyprawy elewacyjnej, wymiana obróbek blacharskich (podokienników), wymiana okien na klatce schodowej i w piwnicach, renowacja drzwi frontowych i wymiana drzwi od strony podwórka, malowanie elewacji frontowej, wykonanie węzła i instalacji C.O.

Całkowity koszt – 157 907,43 zł, w tym:

- środki wspólnoty mieszkaniowej – 19 456,89 zł.
- środki pochodzące z kredytu – 114 413,02 zł.
- środki pochodzące z budżetu państwa – 24 037,52 zł.



Pozostałe działania:

INWESTYCJA	ZAKRES PRAC	KOSZT
remont elewacji budynku przy ul. Armii Krajowej 17	wykonanie docieplenia styropianem od podwórza, wykonanie kolorystycznej wyprawy elewacyjnej, zwieńczenie docieplenia obróbkami blacharskimi, malowanie elewacji frontowej, remont wejścia do piwnicy	91 500,00 zł, w tym: <ul style="list-style-type: none"> • środki wspólnoty mieszkaniowej – 41 500,00 zł, • środki pochodzące z kredytu – 50 000,00 zł
inwestycja centralnego ogrzewania w budynku przy ul. Mickiewicza 14	wykonanie węzła ciepłego, wykonanie przyłącza ciepłego, wykonanie instalacji wewnętrznej c.o.	48 079,79 zł (środki wspólnoty mieszkaniowej)

10)PŚ 18 – Prace renowacyjne w budynkach mieszkalnych przy ulicach: Orzeszkowej, Armii Krajowej, Kościuszki i Chopina

a. Rewitalizacja budynku Wyższego Seminarium Duchownego przy ul. Kościuszki 9

Zakres prac: remont elewacji południowej (czyszczenie, spoinowanie, hydropiaskowanie, naprawa pęknięć, wymiana uszkodzonych cegieł), obróbki blacharskie (mury ogniowe, okapy, kołnierze, gzymsy, wymiana zniszczonych rynien dachowych krycie gontem), remont tynków, obmycie, uzupełnienie krawędzi gzymsów i parapetów, naprawa parapetów.

Koszt – 124 117,82 zł, w tym:

- środki własne – 63 300,09 zł,
- środki pochodzące z budżetu miasta – 60 817,73 zł.



11)PŚ 19 – Prace renowacyjne w budynkach mieszkalnych przy ulicy Armii Krajowej

INWESTYCJA	ZAKRES PRAC	KOSZT
docieplenie szczytu budynku przy ul. Armii Krajowej 38	wykonanie docieplenia ściany szczytowej styropianem, wykonanie kolorystycznej wyprawy elewacyjnej, zwieńczenie docieplenia obróbkami blacharskimi	22 500,00 zł (środki wspólnoty mieszkaniowej)
remont elewacji budynku przy ul. Armii Krajowej 40	wykonanie nowej kolorystycznej wyprawy elewacyjnej od podwórza, wymiana obróbek blacharskich, malowanie elewacji frontowej	44 007,89 zł (środki wspólnoty mieszkaniowej)

12)PŚ 21 – Humanizacja starej zabudowy wielorodzinnej przy ulicach: Gdańskiej, Gizewiusza

a. Remont elewacji z dociepleniem w budynku przy ul. Gizewiusza 1

Zakres prac: wykonanie docieplenia ścian styropianem, wykonanie kolorystycznej wyprawy elewacyjnej, docieplenie stropu ostatniej kondygnacji, izolacja ścian piwnic.

Całkowity koszt – 234 624,23 zł, w tym:

- środki wspólnoty mieszkaniowej – 71 478,36 zł,
- środki pochodzące z kredytu – 115 015,99 zł,
- środki pochodzące z budżetu państwa – 48 129,88 zł.



13)PŚ 24 – Prace renowacyjne w budynkach mieszkalnych przy ulicach: Kościuszki, Żeromskiego i Stary Rynek

a. Prace renowacyjne w katedrze pw. Św. Wojciecha w Ełku przy ul. Kościuszki 16

Zakres prac: demontaż, montaż, transport oraz renowacja szklanych okien witrażowych, naprawa powierzchni murów części ścian wraz z ramami okiennymi.

Koszt: 36 345,00 zł, w tym:

- środki własne parafii – 18 173,00 zł,
- środki pochodzące z budżetu miasta – 18 172,00 zł.



14)PŚ 25 – Prace renowacyjne w budynkach mieszkalnych przy ulicach: Wojska Polskiego, Kościuszki, Słowackiego i Armii Krajowej

a. Remont elewacji z dociepleniem w budynku przy ul. Kościuszki 1

Zakres prac: wykonanie docieplenia styropianem, wykonanie kolorystycznej wyprawy elewacyjnej, zwieńczenie docieplenia obróbkami blacharskimi, wymiana okienek piwnicznych, montaż zaworów C.O.

Całkowity koszt – 467 953,75 zł, w tym:

- środki wspólnoty mieszkaniowej – 142 083,75 zł,
- środki pochodzące z kredytu – 260 770,80 zł,
- środki pochodzące z budżetu państwa – 65 099,20 zł.



15)PŚ 27 – Prace renowacyjne w budynkach przy ulicach: Wojska Polskiego, Mickiewicza, Słowackiego i Armii Krajowej

INWESTYCJA	ZAKRES PRAC	KOSZT
Termomodernizacja oraz remont dachu budynku mieszkalno-usługowego przy ul. Mickiewicza 4	docieplenie ściany podłużnej od strony południowej oraz ściany szczytowej; wymiana pokrycia z papy, obróbek blacharskich i orynnowania	189 513,00 zł (środki SM „ŚWIT”)
Termomodernizacja budynku mieszkalno-usługowego przy ul. Mickiewicza 6	docieplenie ściany podłużnej od strony południowej oraz ściany szczytowej	175 068,00 zł (środki SM „ŚWIT”)
Termomodernizacja budynku mieszkalno-usługowego przy ul. Mickiewicza 8	docieplenie ściany podłużnej od strony południowej oraz ściany szczytowej wraz z wymianą posadzek na balkonach	187 244,00 zł (środki SM „ŚWIT”)



Budynki przy ul. Mickiewicza 4, 6, 8

a. Termomodernizacja budynku mieszkalnego przy ul. Wojska Polskiego 46A

Zakres prac: docieplenie ściany podłużnej od strony południowej.

Koszt: 118 260,00 zł (środki SM „ŚWIT”).

b. Remont elewacji z dociepleniem w budynku przy ul. Słowackiego 1

Zakres prac: docieplenie ścian styropianem, wykonanie kolorystycznej wyprawy elewacyjnej, wymiana obróbek blacharskich (podokienników), remont balkonów.

Całkowity koszt – 140 717,31 zł, w tym:

- środki wspólnoty mieszkaniowej – 60 717,31 zł,
- środki pochodzące z kredytu – 80 000,00 zł.



Pozostałe działania:

INWESTYCJA	ZAKRES PRAC	KOSZT
prace rewitalizacyjne w kościele parafialnym pw. Najświętszego Serca Jezusowego	remont posadzki i murków pod bocznymi ławkami	45 435,00 zł (środki własne parafii)
termomodernizacja budynku mieszkalnego przy ulicy Wojska Polskiego 46	docieplenie ściany podłużnej od strony wschodniej	81 000,00 zł (środki SM „ŚWIT”)
termomodernizacja budynku mieszkalno-usługowego przy ulicy Mickiewicza 2	docieplenie ściany od strony południowej	34 800,00 zł (środki SM „ŚWIT”)
remont instalacji gazowej w budynku przy ulicy Armii Krajowej 9	przebudowa instalacji gazowej w klatce nr I, II, III, IV, V, VI, VII	97 345,80 zł (środki SM „ŚWIT”)

16)PŚ 30 - Prace renowacyjne w budynkach mieszkalnych przy ulicy Wojska Polskiego - rejon III

- a. Remont elewacji frontowej z dociepleniem bramy w budynku przy ul. Wojska Polskiego 55

Zakres prac: reperacja tynków zewnętrznych, malowanie elewacji frontowej, docieplenie bramy z kolorystyczną wyprawą elewacyjną.

Koszt: 30 078,69 zł (środki wspólnoty mieszkaniowej).

V. Obszar zabudowy wielorodzinnej „Blokowiska”

1) PB 1 – Humanizacja blokowisk na osiedlu Północ II – rejon I.

INWESTYCJA	ZAKRES PRAC	KOSZT
termomodernizacja budynku mieszkalno-usługowego przy ulicy Kajki 12	docieplenie ściany podłużnej od strony balkonów, wymian podłogi betonowych na balkonach oraz wymiana osłon w zabudowie balustrad; masa usuniętych wyrobów zawierających azbest – 0,07 t	80 000,00 zł (środki SM „ŚWIT”)
remont instalacji gazowej w budynku przy ulicy Warszawskiej 2	przebudowa instalacji gazowej w klatce nr III, VII	22 265,80 zł (środki SM „ŚWIT”)

2) PB 3 – Infrastruktura osiedla Kajki II

a. Przebudowa skrzyżowania ul. Kajki, Tuwima i Grodzieńskiej

Zakres prac: przebudowa skrzyżowania zwykłego o przesuniętych wlotach na skrzyżowanie czterowlotowe z sygnalizacją świetlną, przebudowa gazociągu i budowa kanalizacji deszczowej.

Koszt: 2 187 609,00 zł (środki pochodzące z budżetu miasta).



b. Zaprojektowanie i wybudowanie nowego kolektora deszczowego odwadniającego północne tereny osiedla Kajki II

Zakres prac: wykonanie kolektora deszczowego, studni rewizyjnych kanalizacji deszczowej około 27 szt., osadnika zawieszin mineralnych – szt. 1, separatora substancji ropopochodnych – szt.1; budowa przyłącza wodociągowego Dn 110 z wykonaniem wcinki do istniejącego

wodociągu d=200 do wysokości budynku gospodarczego wraz ze studnią wodomierzową o długości około 55 m, przeprowadzenie robót drogowych.

Koszt: 1 886 827,00 zł (środki pochodzące z budżetu miasta).

3) PB 5 – Humanizacja blokowisk na osiedlu Północ II – rejon II.

a. Termomodernizacja budynku mieszkalnego przy ulicy Wileńskiej 7

Zakres prac: docieplenie ściany od strony zachodniej.

Koszt: 121 835,29 zł (środki SM „ŚWIT”).



b. Termomodernizacja i remont klatki schodowej w budynku mieszkalnym przy ulicy Wileńskiej 25B

Zakres prac: docieplenie ściany od strony północnej, wschodniej oraz zachodniej; malowanie klatki schodowej.

Koszt: 178 809,75 zł (środki SM „ŚWIT”).



c. Termomodernizacja budynku mieszkalnego przy ulicy Wileńskiej 27

Zakres prac: docieplenie ściany podłużnej od strony balkonów, wymian podłóży betonowych na balkonach oraz wymiana osłon w zabudowie balustrad; masa usuniętych wyrobów zawierających azbest – 1,42 t.

Koszt: 168 734,51 zł (środki SM „ŚWIT”).



d. Remont instalacji elektrycznej i elektrycznej w budynku przy ulicy Wileńskiej 29A

Zakres prac: wymiana instalacji elektrycznej w klatkach schodowych i piwnicach; przebudowa instalacji gazowej w klatce nr V.

Koszt: 204 171,87 zł (środki SM „ŚWIT”).

e. Remont instalacji elektrycznej i gazowej w budynku przy ulicy Wileńskiej 29B

Zakres prac: wymiana instalacji elektrycznej na klatkach schodowych i w piwnicach; przebudowa instalacji gazowej w klatce nr III.

Koszt: 196 100,00 zł (środki SM „ŚWIT”).

Pozostałe działania:

INWESTYCJA	ZAKRES PRAC	KOSZT
remont klatki schodowej w budynku przy ulicy Grodzieńskiej 10A	malowanie klatki schodowej	21 708,00 zł (środki SM „ŚWIT”)
remont klatki schodowej przy ulicy Wileńskiej 25A	malowanie klatki schodowej	21 600,00 zł (środki SM „ŚWIT”)
zagospodarowanie terenu przy budynku przy ulicy Wileńskiej 7	wykonanie chodnika oraz schodów w szczycie budynku	2 950,00 zł (środki SM „ŚWIT”)
zagospodarowanie terenu przy budynku przy ulicy Wileńskiej 25	wymiana nawierzchni i ułożenie kostki „Polbruk” wzdłuż chodnika	40 061,83 zł (środki SM „ŚWIT”)

4) PB 7 – Humanizacja blokowisk na osiedlu Konieczki – rejon I

INWESTYCJA	ZAKRES PRAC	KOSZT
termomodernizacja i remont instalacji gazowej w budynku mieszkalno-usługowym przy ulicy Witosa 1	docieplenie ściany od strony balkonów klatki nr I, II, VI, VII; przebudowa instalacji gazowej w klatce nr IV	91 649,87 zł (środki SM „ŚWIT”)
zagospodarowanie terenu przy budynku przy ulicy Witosa 1	wymiana nawierzchni i ułożenie kostki „Polbruk”	2 337,00 zł (środki SM „ŚWIT”).
termomodernizacja i remont instalacji gazowej w budynku mieszkalno-usługowym przy ulicy Witosa 3	docieplenie ściany od strony balkonów klatki nr I, II, VI, VII; przebudowa instalacji gazowej w klatce nr II	74 548,28 zł (środki SM „ŚWIT”)
zagospodarowanie terenu przy budynku przy ulicy Witosa 3	wymiana nawierzchni i ułożenie kostki „Polbruk”	2 337,00 zł (środki SM „ŚWIT”)
remont instalacji gazowej w budynku przy ulicy Grota Roweckiego 1	przebudowa instalacji gazowej w klatce nr II, IV	22 704,41 zł (środki SM „ŚWIT”)
remont instalacji gazowej w budynku przy ulicy Grota Roweckiego 2	przebudowa instalacji gazowej w klatce nr II, IV, VII, IX, X	60 590,48 zł (środki SM „ŚWIT”)
remont instalacji gazowej i docieplenie stropodachu w budynku przy ulicy Grota Roweckiego 6	przebudowa instalacji gazowej w klatce nr II, III; docieplenie stropodachu granulem z wełny mineralnej o powierzchni 842 m ²	55 096,35 zł (środki SM „ŚWIT”)
zagospodarowanie terenu przy budynku przy ulicy Grota Roweckiego 8	wymiana nawierzchni i ułożenie kostki „Polbruk”	7 878,15 zł (środki SM „ŚWIT”)
docieplenie stropodachu w budynku przy ulicy Grota Roweckiego 12	docieplenie stropodachu granulem z wełny mineralnej o powierzchni 560 m ²	15 120,00 zł (środki SM „ŚWIT”)
remont instalacji gazowej i docieplenie stropodachu w budynku przy ulicy Dobrzańskiego 1	przebudowa instalacji gazowej w klatce nr I, III, IV; docieplenie stropodachu granulem z wełny mineralnej o powierzchni 777 m ²	58 017,83 zł (środki SM „ŚWIT”)
remont instalacji gazowej w budynku przy ulicy Dobrzańskiego 4	przebudowa instalacji gazowej w klatce nr I, II, III, IV	46 029,04 zł (środki SM „ŚWIT”)
remont instalacji gazowej w budynku przy ulicy Dobrzańskiego 5	przebudowa instalacji gazowej w klatce nr V, VIII, IX, XII	45 786,30 zł (środki SM „ŚWIT”)
remont instalacji gazowej w budynku przy ulicy Bahrkego 2A	przebudowa instalacji gazowej w klatce nr I, II	25 135,53 zł (środki SM „ŚWIT”)
remont instalacji gazowej w budynku przy ulicy Grodzieńskiej 3	przebudowa instalacji gazowej w klatce nr I	10 859,37 zł (środki SM „ŚWIT”)

5) PB 8 – Humanizacja blokowisk na osiedlu Konieczki – rejon II

a. Termomodernizacja budynku mieszkalnego przy ul. Bora Komorowskiego 3

Zakres prac: docieplenie ściany podłużnej od strony klatek schodowych nr I, II, III.

Koszt: 103 680,00 zł (środki SM „ŚWIT”).

b. Termomodernizacja budynku mieszkalnego przy ul. Bora Komorowskiego 5

Zakres prac: docieplenie ściany podłużnej od strony klatek schodowych nr I, II, III.

Koszt: 109 350,00 zł (środki SM „ŚWIT”).



Budynki przy ul. Bora Komorowskiego 3 i 5

c. Termomodernizacja oraz remont dachu budynku mieszkalnego przy ul. Piwnika „Ponurego” 7

Zakres prac: docieplenie ściany podłużnej od strony klatek schodowych nr VI, VII, VIII; wymiana pokrycia z papy, obróbek blacharskich i orynnowania nad lokalem usługowym.

Koszt: 1 19 966,63 zł (środki SM „ŚWIT”).

Pozostałe działania:

INWESTYCJA	ZAKRES PRAC	KOSZT
docieplenie stropodachu w budynku przy ulicy Okulickiego 3	docieplenie stropodachu granulem z wełny mineralnej o powierzchni 460 m ²	12 420,00 zł (środki SM „ŚWIT”)
docieplenie stropodachu w budynku przy ulicy Okulickiego 1	docieplenie stropodachu granulem z wełny mineralnej o powierzchni 1600 m ²	43 200,00 zł (środki SM „ŚWIT”)
zagospodarowanie terenu przy budynku przy ulicy Piwnika „Ponurego” 7	wymiana nawierzchni i ułożenie kostki „Polbruk”	12 269,25 zł (środki SM „ŚWIT”)

remont klatek schodowych przy ulicy Piwnika „Ponurego” 3	malowanie klatek schodowych nr I, II, III, IV, V	44 029,44 zł (środki SM „ŚWIT”)
--	--	---------------------------------

6) PB 10 – Humanizacja blokowisk na osiedlu Północ I – rejon I

INWESTYCJA	ZAKRES PRAC	KOSZT
remont dachu w budynku przy ul. Mickiewicza 9	pokrycie dachu papą termozgrzewalną, wymiana obróbek blacharskich, remont kominów	36 000,00 zł (środki wspólnoty mieszkaniowej)
termomodernizacja budynku mieszkalno-usługowego przy ulicy Mickiewicza 9A	remont elewacji wraz dociepleniem ściany podłużnej pod tarasem	27 471,21 zł (środki SM „ŚWIT”)

7) PB 11 – Humanizacja blokowisk na osiedlu Północ I – rejon III

a. Termomodernizacja budynku mieszkalno-usługowego przy ul. Wojska Polskiego 62

Zakres prac: docieplenie ściany podłużnej od strony balkonów.

Koszt: 265 461,23 zł (środki SM „ŚWIT”).



Pozostałe działania:

INWESTYCJA	ZAKRES PRAC	KOSZT
termomodernizacja budynku mieszkalno-usługowego przy ul. Wojska Polskiego 62A	docieplenie uskoku ściany przy balkonach	9 500,00 zł (środki SM „ŚWIT”)
termomodernizacja i docieplenie stropodachu w budynku mieszkalno-usługowym przy ul. Wojska Polskiego 70	docieplenie ściany szczytowej; docieplenie stropodachu granulatem z wełny mineralnej o powierzchni 400 m ²	28 188,00 zł (środki SM „ŚWIT”)

termomodernizacja budynku mieszkalno-usługowego przy ul. Wojska Polskiego 72A	docieplenie ściany szczytowej	47 765,96 zł (środki SM „ŚWIT”)
docieplenie stropodachu w budynku przy ul. Sikorskiego 2	docieplenie stropodachu granulatem z wełny mineralnej o powierzchni 1180 m ²	31 860,00 zł (środki SM „ŚWIT”)

8) PB 12 – Humanizacja blokowisk na osiedlu Północ I – rejon III

a. Zagospodarowanie terenu przy budynkach przy ul. Piłsudskiego 12 i 14

Zakres prac: remont drogi dojazdowej, parkingu, przebudowa drogi dojazdowej.

Koszt: 274 476,45 zł (środki SM „ŚWIT”).

Pozostałe działania:

INWESTYCJA	ZAKRES PRAC	KOSZT
termomodernizacja budynku mieszkalno-usługowego przy ul. Piłsudskiego 14C	docieplenie ściany przyległej do mieszkania nr 15	4 147,41 zł (środki SM „ŚWIT”)
termomodernizacja budynku mieszkalno-usługowego przy ul. Piłsudskiego 20	docieplenie ściany od strony klatek schodowych – III segment	84 780,00 zł (środki SM „ŚWIT”)
remont wiatrołapów w budynku przy ul. Sikorskiego 4	wymiana okien i drzwi wejściowych, docieplenie ścian.	30 000,00 zł (środki SM „ŚWIT”)

9) PB 13 – Termomodernizacja budynków i poprawa infrastruktury technicznej na osiedlu Północ I

a. Termomodernizacja budynku mieszkalnego przy ulicy Sikorskiego 10A

Zakres prac: docieplenie ściany podłużnej od strony balkonów.

Koszt: 89 532,41 zł (środki SM „ŚWIT”).

10) PB 14 – Termomodernizacja budynków mieszkalnych przy ulicy Świackiego „Sępa”

INWESTYCJA	ZAKRES PRAC	KOSZT
termoizolacja ścian zewnętrznych elewacji w budynku przy ul. Świackiego „Sępa” 4	<ul style="list-style-type: none"> • docieplenie ścian styropianem • wykonanie kolorystycznej wyprawy elewacyjnej • wymiana obróbek blacharskich (podokienników) 	153 507,10 zł (środki wspólnoty mieszkaniowej)
termoizolacja ścian zewnętrznych elewacji w budynku przy ul. Świackiego „Sępa” 6	<ul style="list-style-type: none"> • docieplenie ścian styropianem • wykonanie kolorystycznej wyprawy elewacyjnej • wymiana obróbek blacharskich (podokienników) 	139 969,56 zł (środki wspólnoty mieszkaniowej)

termoizolacja ścian zewnętrznych elewacji w budynku przy ul. Świackiego „Sępa” 8	<ul style="list-style-type: none">• wymiana drzwi do klatki schodowej• docieplenie ścian styropianem• wykonanie kolorystycznej wyprawy elewacyjnej• wymiana obróbek blacharskich (podokienników)	140 000,00 zł (środki wspólnoty mieszkaniowej)
--	---	--



11) PB 15 – Humanizacja blokowisk przy ulicy Gdańskiej i Gizewiusza

a. Termomodernizacja budynku mieszkalnego przy ul. Gizewiusza 2

Zakres prac: docieplenie ściany podłużnej od strony klatek schodowych oraz ściany półszczytowej od strony balkonów.

Koszt: 101 520,00 zł (środki SM „Świt”).



b. Remont elewacji z dociepleniem w budynku przy ul. Gizewiusza 6A

Zakres prac: zdjęcie eternitu (9,5 t), wykonanie docieplenia styropianem, wykonanie kolorystycznej wyprawy elewacyjnej, zwieńczenie docieplenia obróbkami blacharskimi, remont balkonów, wymiana drzwi do klatki schodowej, wymiana okienek piwnicznych.

Koszt: 173 045,53 zł (środki pochodzące z budżetu miasta).



c. Termomodernizacja, remont klatek schodowych oraz instalacji gazowej w budynku mieszkalnym przy ul. Gizewiusza 10A

Zakres prac: docieplenie ściany podłużnej od strony klatek schodowych nr IV, V, VI, VII; malowanie klatek schodowych nr IV, V; przebudowa instalacji gazowej w klatce nr IV, V.

Koszt: 186 092,89 zł (środki SM „Świt”).



d. Termomodernizacja, remont klatek schodowych oraz instalacji gazowej w budynku mieszkalno-usługowym przy ul. Gdańskiej 12

Zakres prac: docieplenie ściany od strony klatek schodowych nr V do nr VII; malowanie klatki schodowej nr I; przebudowa instalacji gazowej w klatce nr I.

Koszt: 143 134,90 zł (środki SM „Świt”).



12) PB 16 - Humanizacja blokowisk na osiedlu Kochanowskiego wraz z zagospodarowaniem otoczenia międzyblokowego

a. Termomodernizacja i remont instalacji gazowej w budynku przy ul. Kilińskiego 21B

Zakres prac: docieplenie ściany od strony północnej; przebudowa instalacji gazowej w klatce nr III.

Koszt: 94 549,06 zł (środki SM „Świt”).

**13) PB 23 – Termomodernizacja budynków przy ulicy Jana Pawła II 3 i 3A
(docieplenie ścian, zdjęcie i utylizacja azbestów)**

a. Termomodernizacja budynku mieszkalnego przy ul. Jana Pawła II 3

Zakres prac: zdjęcie i utylizacja płyt azbestowo–cementowych znajdujących się w filarkach międzyokiennych (0,63 t); docieplenie budynku i odnowienie elewacji, wymiana okien piwnicznych i w wiatrołapach.

Koszt: 422 743,21 zł, w tym:

- środki Międzyzakładowej Spółdzielni Mieszkaniowej – 421 243,21 zł,
- dotacja Starostwa Powiatowego w Ełku – 1 500,00 zł.



**14) PB 23A – Termomodernizacja budynków przy ulicy Jana Pawła II 5 i 9
(docieplenie ścian, zdjęcie i utylizacja azbestów)**

a. Termomodernizacja budynku mieszkalnego w budynku przy ul. Jana Pawła II 5

Zakres prac: zdjęcie i utylizacja płyt azbestowo–cementowych znajdujących się w filarkach międzyokiennych (1,06t); docieplenie budynku i odnowienie elewacji, wymiana okien piwnicznych i w wiatrołapach.

Koszt: 420 335,25 zł, w tym:

- środki Międzyzakładowej Spółdzielni Mieszkaniowej – 418 335,25 zł,
- dotacja Starostwa Powiatowego w Ełku – 2 000,00 zł.



b. Termomodernizacja budynku mieszkalnego w budynku przy ul. Jana Pawła II 9 i wymiana wiatrołapów

Zakres prac: zdjęcie i utylizacja płyt azbestowo-cementowych znajdujących się w filarkach międzyokiennej (0,62t); docieplenie budynku i odnowienie elewacji, wymiana okien piwnicznych i w wiatrołapach; wymiana drzwi wiatrołapów na aluminiowe.

Koszt – 433 627,44 zł, w tym:

- środki Międzyzakładowej Spółdzielni Mieszkaniowej – 432 127,44 zł,
- dotacja Starostwa Powiatowego w Ełku – 1 500,00 zł.



15) PB 23B - Termomodernizacja budynków przy ulicy Jana Pawła II 11 i. Ks. J. Popiełuszki 8, 8A (docieplenie ścian, zdjęcie i utylizacja azbestów)

a. Termomodernizacja budynku mieszkalnego w budynku przy ul. Jana Pawła II 11

Zakres prac: docieplenie budynku i odnowienie elewacji, wymiana okien piwnicznych i w wiatrołapach.

Koszt: 431 673,37 zł (środki Międzyzakładowej Spółdzielni Mieszkaniowej).



16) PB 27 - Poprawa warunków technicznych budynków zrealizowanych w technologii wielkiej płyty - Osiedle Północ II

INWESTYCJA	ZAKRES PRAC	KOSZT
docieplenie stropodachu w budynku przy ul. Kajki 30	docieplenie stropodachu granulem z wełny mineralnej o powierzchni 495 m ²	13 375,00 zł (środki SM „Świt”)
remont instalacji gazowej w budynku przy ul. Kajki 32	przebudowa instalacji gazowej w klatce nr IV	9 720,00 zł (środki SM „Świt”)
remont instalacji gazowej w budynku przy ul. Wileńskiej 29	przebudowa instalacji gazowej w klatce nr III	10 080,00 zł (środki SM „Świt”)

17)PB 30 - Kompleksowa poprawa estetyki oraz funkcjonalności dróg dojazdowych, parkingów oraz ciągów komunikacji pieszej wraz z renowacją parku i wymianą ogrodzenia w Zespole Szkół nr 6 im. Macieja Rataja w Ełku

Zakres prac: wykonanie dróg dojazdowych, parkingów i dojść pieszych z kostki betonowej wraz z renowacją parku i wymianą ogrodzenia; udostępnienie układu komunikacji pieszej dla użytkowników pieszych oraz kołowej dla rowerów, samochodów osobowych, samochodów dostawczych oraz pojazdów straży pożarnej; renowacja parku obejmująca itp. wymianę

zieleni oraz małą architekturę parkową; wymiana zdewastowanego ogrodzenia na nowe; zapewnienie dla całego terenu dojazdów i parkingów systemu odprowadzenia wód opadowych, poprzez wpusty w nawierzchni i podłączenie ich do kanalizacji deszczowej.

Koszt: 671 430,76 zł, w tym:

- środki z budżetu Powiatu Ełckiego – 201 429,23 zł,
- środki unijne w ramach RPO Warmia i Mazury 2007–2013 (EFRR) – 470 001,53 zł.

Inwestycja zrealizowana w 2010 r., lecz ujęta w tegorocznym sprawozdaniu ze względu na wpisanie jej do *Programu Rewitalizacji Ełku* w ramach aktualizacji z 27.10.2015 r.

18)Inne

INWESTYCJA	ZAKRES PRAC	KOSZTY
wymiana stolarki okiennej i drzwiowej w wiatrołapach i piwnicach w budynkach w budynkach przy ulicy Piwnika „Ponurego” 3,7, Gdańskiej 12, Toruńskiej 8, Wojska Polskiego 56, Piłsudskiego 20, Grota Roweckiego 8, Wojska Polskiego 50, Bora Komorowskiego 3, 3A i 5, Mickiewicz 6A, Słowackiego 14, Kajki 12,	wymiana okien i drzwi 95 szt.	173 536,51 zł (środki SM „ŚWIT”)
wymiana stolarki okiennej i drzwiowej w lokalach użytkowych przy ulicy Wojska Polskiego 60, 62,72A, Mickiewicza 1A, Sikorskiego 3	wymiana okien i drzwi 9 szt.	10 017,85 zł (środki SM „ŚWIT”)
remont balkonów przy ulicach Grodzieńskiej 2, 4, 5, 14A, 16, Witosa 3, Wojska Polskiego 34, 56, Wileńskiej 25A, 25B, 27, 29A, Dobrzańskiego 2, Piwnika Ponurego 3, 7, Kochanowskiego 70, Kajki 32, Sikorskiego 3, Kilińskiego 43, Bora Komorowskiego 3A, Grota Roweckiego 4, Gizewiusza 2, Warszawskiej 5	wymiana podłoży betonowych, ułożenie płytek ceramicznych, remont balustrad	181 679,80 zł (środki SM „ŚWIT”)
remont klatek schodowych w budynkach przy ul. Pięknej 31, Matejki 4, Jana Pawła II 20	szpachlowanie, malowanie ścian i sufitów farbami emulsyjnymi i olejnymi	całkowita wartość wykonanych prac (środki Międzyzakładowej Spółdzielni Mieszkaniowej) –145 228,91 zł
zagospodarowanie placów zabaw przy ul. Pięknej, Kilińskiego i Jana Pawła II	piaskownice, huśtawki, ważki itp.	całkowita wartość wykonanych prac (środki Międzyzakładowej Spółdzielni Mieszkaniowej) –123 778,96 zł

wymiana stolarki okiennej w mieszkaniach lokatorów MSM	-	całkowita wartość wykonanych prac (środki Międzyzakładowej Spółdzielni Mieszkaniowej) -104 975,39 zł
pozostałe remonty w budynkach MSM przy ul. Pięknej, Kilińskiego i Jana Pawła II	remonty balkonów, białowanie piwnic, stabilizacja blach, remonty kominów, udrażnianie wentylacji	całkowita wartość wykonanych prac (środki Międzyzakładowej Spółdzielni Mieszkaniowej) -1 056 902,72 zł

VI. Obszar zielony (parki i cmentarze)

1) PZ 1 – Renowacja zabytkowego Parku Solidarności wraz z modernizacją budynków mieszkalnych przy ulicach: Mickiewicza, Małeckich i 3 Maja

a. Remont elewacji z termoizolacją w budynku mieszkalnym przy ul. 3 Maja 6

Zakres prac: wykonanie docieplenia styropianem, kolorystycznej wyprawy elewacyjnej, zwieńczenie docieplenia obróbkami blacharskimi, remont balkonów, docieplenie stropodachu, remont klatek schodowych, wykonanie węzła i instalacji c.o.

Koszt – 360 235,62 zł, w tym:

- środki wspólnoty mieszkaniowej – 120 235,62 zł,
- środki pochodzące z kredytu – 194 246,40 zł,
- środki pochodzące z budżetu państwa (BGK) – 45 753,60 zł.



b. Renowacja budynku przy ul. 3 Maja 10

Zakres prac: renowacja okien, drzwi i balkonów, wymiana części podłóg, malowanie balkonów, balustrad i ścian wewnętrznych, naprawa tynków wewnętrznych.

Koszt: 301 000,00 zł (środki własne Kurii Biskupiej).

c. Remont klatki schodowej w budynku przy ul. Mickiewicza 12

Zakres prac: wymiana balustrad, obłożenie schodów i posadzek płytkami, remont ścian i sufitów z kolorystyką, renowacja drzwi na klatce schodowej, obudowa pionów.

Koszt: 148 277,80 zł, w tym:

- środki wspólnoty mieszkaniowej – 39 753,61 zł,
- środki pochodzące z kredytu – 35 000,00 zł,
- środki pochodzące z budżetu miasta – 73 524,19 zł.

2) PZ 1A – Rewitalizacja obiektów Kościoła Baptystów z zagospodarowaniem terenów zielonych wokół budynków

INWESTYCJA	ZAKRES PRAC	KOSZTY
kontynuacja prac zabezpieczających fundamenty i ściany zabytku poprzez wykonanie izolacji przeciwwilgociowej kościoła	prace ziemne przy odsłanianiu ścian fundamentowych, wykonanie izolacji pionowej przeciwwilgociowej, docieplenie fundamentów w części podpiwniczonej, wymiana nawierzchni betonowych chodników na nową (kostka granitowa)	70 230,27 zł, w tym: <ul style="list-style-type: none"> • środki własne – 29 730,27 zł, • środki pochodzące z budżetu miasta – 30 500,00 zł, • środki pochodzące z budżetu Samorządu Województwa Warmiński-Mazurskiego – 10 000,00 zł.
wymiana stolarki okiennej w ramach kompleksowej termomodernizacji	wymiana stolarki okiennej	16 278,48 zł, w tym: <ul style="list-style-type: none"> • środki własne – 6 278,48 zł • środki pochodzące z budżetu Wojewódzkiego Funduszu Ochrony Środowiska i Gospodarki Wodnej w Olsztynie – 10 000,00 zł.

**Przedsięwzięcia na obszarach wyznaczonych do rewitalizacji niewpisane do
Programu Rewitalizacji Ełku do roku 2016:**

LOKALIZACJA I ZAKRES INWESTYCJI	KOSZT
<p>Przebudowa ul. Kilińskiego – II etap Przebudowa dwujezdniowego dwupasowego odcinka ulicy Kilińskiego wraz ze skrzyżowaniami ulic Matejki, Koszykowa, Emilii Plater (skrzyżowania skanalizowane z sygnalizacją świetlną).</p> <p>Przebudowa chodników, wjazdów, zatok autobusowych, budowa ścieżki rowerowej, kanalizacji deszczowej, wymiana oświetlenia, wykonanie sygnalizacji świetlnej na skrzyżowaniach z ul. Koszykową i z ul. Emilii Plater.</p>	<p>4 921 748,00 zł w tym:</p> <ul style="list-style-type: none"> – środki pochodzące z budżetu miasta – 2 604 091,00 zł – środki z Narodowego Programu Przebudowy Dróg Lokalnych – 2 317 657,00 zł
<p>Przebudowa ul. Kilińskiego – III etap od ul. Targowej do wysokości istniejącej stacji paliw (budowa nowego oświetlenia ulicznego typu LED, budowa kanalizacji teletechnicznej, wykonanie ścieżki rowerowej, wymiana krawężnika betonowego na kamienny, wymiana nawierzchni chodników, wjazdów, przebudowa nawierzchni jezdni, wykonanie zieleni)</p>	<p>1 475 905,00 zł</p>
<p>Budowa drogi przeciwpożarowej przy SP 9 i Gimnazjum Nr 3</p>	<p>161 043,00 zł</p>
<p>Budowa placów zabaw w ramach inicjatywy lokalnej przy Przedszkolu „Mali Odkrywcy”, „Peretka” i „Niezapominajka”</p>	<p>159 860,00 zł</p>
<p>Termomodernizacja budynku mieszkalno-usługowego przy ulicy Żeromskiego 1</p>	<p>77 328,00 zł</p>
<p>Malowanie elewacji frontowej w budynku mieszkalnym przy ul. Wojska Polskiego 10</p>	<p>28 836,00 zł</p>
<p>Zagospodarowanie terenu przy budynku przy ulicy Wawelskiej 11 (wzmocnienie skarpy i wykonanie schodów).</p>	<p>22 368,48 zł</p>
<p>Docieplenie stropodachu w budynku przy ulicy Grodzieńskiej 14A</p>	<p>14 050,00 zł</p>
<p>Zagospodarowanie terenów zielonych przy Administracji Zakładu Usług Pogrzebowych ul. Kochanowskiego 1</p>	<p>8 969,52 zł</p>
<p>Remont dojazdów i parkingów przy ul. Kilińskiego 19A</p>	<p>21 562,84 zł</p>
<p>Remont dachu w budynku przy ul. Mickiewicza 9</p>	<p>36 000,00 zł</p>



ul. Kilińskiego



Place zabaw przy przedszkolach „Niezapominajka”, „Perłka” i „Mali Odkrywcy”

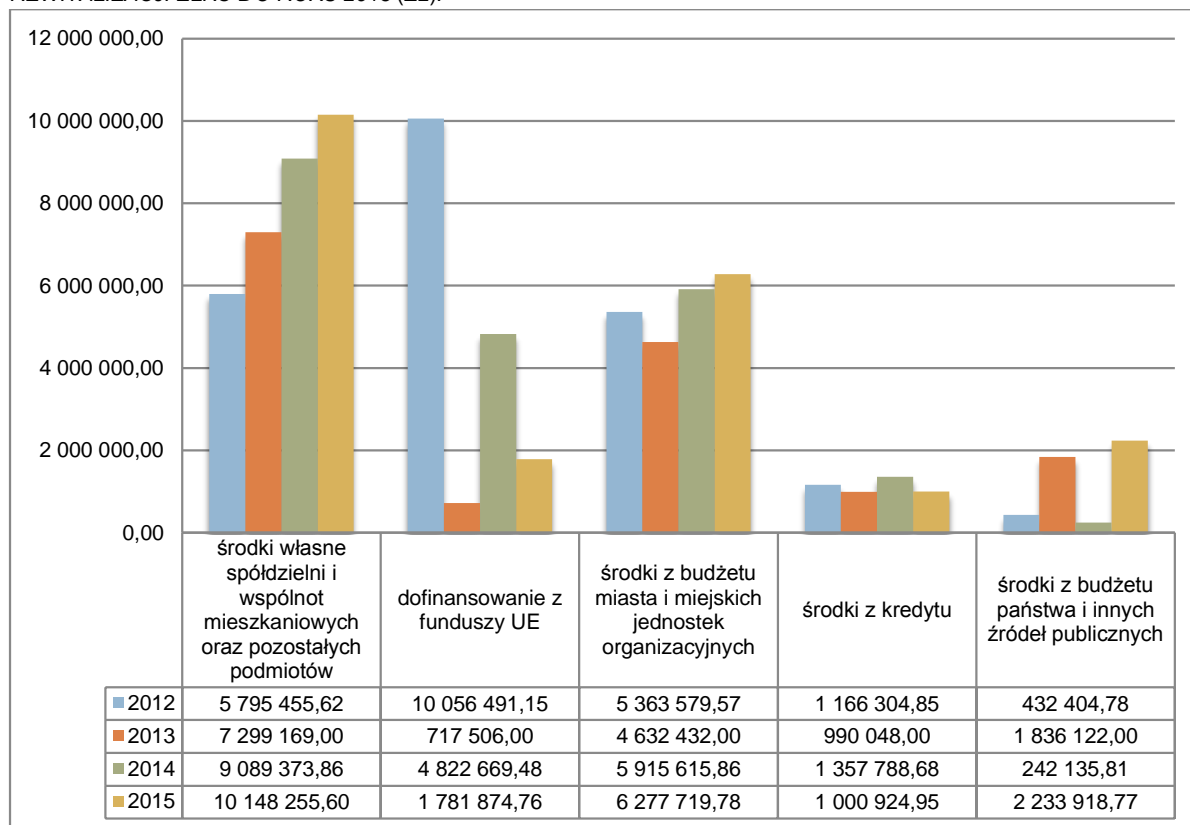
Podsumowanie

W 2015 r. łączna kwota, jaką przeznaczono na rewitalizację obiektów i przestrzeni wpisanych do *Programu Rewitalizacji Ełku do roku 2016*, wyniosła 21,4 mln zł i była niemal identyczna jak w 2014, prawie 6 mln zł wyższa w odniesieniu do 2013 r. i o ok. 1,37 mln zł niższa biorąc pod uwagę rok 2012. W związku z bardzo ograniczoną możliwością dofinansowania inwestycji z funduszy UE, podmioty realizujące projekty wpisane do Programu korzystały przede wszystkim z własnych środków oraz w szerszym zakresie niż w ostatnich latach ze środków pochodzących z budżetu państwa.

Kolejny rok z rzędu zauważalna jest aktywność innych niż samorząd inwestorów, głównie wspólnot i spółdzielni mieszkaniowych (wzrost nakładów o 1,05 mln zł wobec 2014 r. i aż o 4,35 mln zł wobec roku 2012). Poziom wydatków ponoszonych przez samorząd oraz pochodzących z kredytu pozostaje na podobnym poziomie w porównaniu do lat ubiegłych.

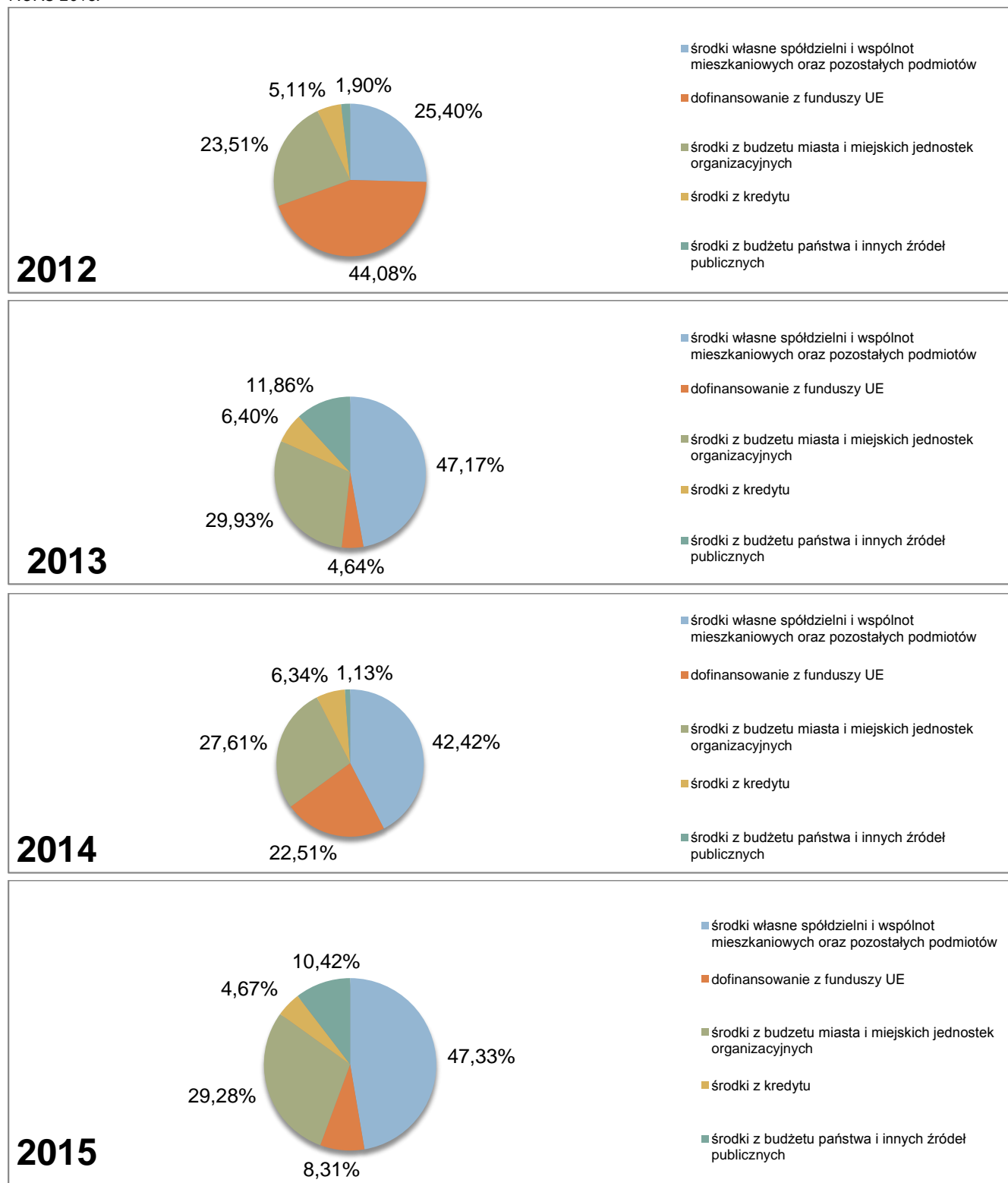
W 2015 r. (podobnie jak rok i 2 lata wcześniej) środki spółdzielni, wspólnot i innych podmiotów stanowiły ponad 40% wszystkich wydatków na realizację inwestycji wpisanych do *Programu Rewitalizacji Ełku do roku 2016*. Podobny jak w latach ubiegłych jest również udział środków pochodzących z budżetu miasta oraz kredytów. Znacznym wahaniem ulega udział środków zewnętrznych (unijnych i krajowych).

WYKRES 1 ŚRODKI PRZEZNACZONE W LATACH 2012-2015 NA REALIZACJĘ PROJEKTÓW UJĘTYCH W PROGRAMIE REWITALIZACJI EŁKU DO ROKU 2016 (ZŁ).



Źródło: opracowanie własne.

WYKRES 2 UDZIAŁ POSZCZEGÓLNYCH ŹRÓDEŁ FINANSOWANIA DZIAŁAŃ REWITALIZACYJNYCH W OGÓLNEJ KWOCIE PRZEZNACZONEJ W LATACH 2012-2015 NA REALIZACJĘ PRZEDSIĘWZIĘĆ WPISANYCH DO PROGRAMU REWITALIZACJI EŁKU DO ROKU 2016.



3. OCENA REALIZACJI PROGRAMU REWITALIZACJI EŁKU DO ROKU 2016

W Programie wytypowano 7 obszarów rewitalizacji, których granice zostały wyznaczone w 2009 r. w oparciu o wytyczne Urzędu Marszałkowskiego Województwa Warmińsko-Mazurskiego dot. rewitalizacji w ramach RPO Warmia i Mazury 2007–2013. Jednak zgodnie z aktualnym podejściem do zagadnienia rewitalizacji, określonym przez Ministerstwo Infrastruktury i Rozwoju w *Wytycznych w zakresie rewitalizacji w programach operacyjnych na lata 2014–2020*, obecnie obowiązujący Program musi zostać zmieniony i dostosowany do ww. wytycznych. W ramach prac nad aktualizacją Programu dokonano analizy realizacji *Programu Rewitalizacji Ełku do roku 2016*.

W *Programu Rewitalizacji Ełku do roku 2016* zaplanowano 122 działania obejmujące 138 poddziałań. Wśród zrealizowanych do tej pory działań rewitalizacyjnych są m.in.:

- renowacja zabytkowej kamienicy przy ul. Małeckich 3 (z przeznaczeniem dla ełckich organizacji pozarządowych) wraz z przyległym zabytkowym Parkiem Solidarności,
- rozbudowa promenady pieszo–rowerowej wzdłuż nabrzeża Jeziora Ełckiego,
- budowa amfiteatru przy Ełckim Centrum Kultury oraz przebudowa budynku ECK,
- rewitalizacja zniszczonych terenów u zbiegu ulic J. Dąbrowskiego i T. Kościuszki („Brama Mazur”),
- modernizacja Ełckiej Kolei Wąskotorowej,
- zagospodarowanie Placu Jana Pawła II,
- zagospodarowanie turystyczne terenu przy Centrum Edukacji Ekologicznej,
- budowa i modernizacja obiektów sportowo–rekreacyjnych przy MOSiR (stadion, boiska, korty tenisowe, park linowy),
- budowa lub modernizacja ulic: Ogrodowej, Sportowej, Asnyka, Wańkowicza, Nałkowskiej, Bp. Samsela, Juranda, Długosza, Wrzosowej, Pięknej, Bema, Mickiewicza, Wojska Polskiego, Wileńskiej, Bahrkego, Królowej Jadwigi, Księżnej Anny, Jagienki, Książąt Mazowieckich, Księcia Witolda, Maćka z Bogdańca, Danusi, Zbyszka z Bogdańca, Zawiszy, Dolnej, Sikorskiego, Kajki, Piwnika Ponurego, św. Jana Bosko, Jakubczaka, Piłsudskiego, Wojska Polskiego,
- renowacja zabytkowej kamienicy przy ul. Piłsudskiego 2,
- adaptacja budynku pokoszarowego przy ulicy Kościuszki na cele mieszkalne i usługowe,
- budowa osiedla socjalnego przy ul. Sikorskiego,

- rewitalizacja budynku Wyższego Seminarium Duchownego,
- rewitalizacja katedry św. Wojciecha, kościoła Najświętszego Serca Jezusowego, kościoła Baptystów,
- kompleksowe przygotowanie terenu pod inwestycję w Miejskiej Strefie Rozwoju „Techno – Park” oraz budowa Parku Naukowo–Technologicznego,
- termomodernizacja licznych budynków wielorodzinnych wspólnot i spółdzielni mieszkaniowych, modernizacja szkolnych obiektów sportowo–rekreacyjnych, tworzenie placów zabaw, budowa parkingów i innych,
- budowa Parku Kopernika i parku rekreacyjno–sportowego przy ul. Parkowej i rzece Ełk oraz skweru u zbiegu ulic Zamkowej, Pułaskiego i Wojska Polskiego,
- renowacje zabytkowych kamienic (w ramach dotacji z budżetu Miasta) – ul. Armii Krajowej 20, 23, 25, Armii Krajowej 18 i Chopina 2, 3 Maja 11, Mickiewicza 12.

Działania infrastrukturalne uzupełniane były projektami na rzecz aktywizacji i integracji mieszkańców wykluczonych i zagrożonych wykluczeniem społecznym, w szczególności dzieci i młodzieży. Bardzo ważnym przedsięwzięciem w tym zakresie było Ełckie Centrum Rewitalizacji Społecznej. W wyniku realizacji projektu przeszkolono 20 kandydatów na pedagogów społecznych i animatorów, którzy przeprowadzili 14 000 godzin pracy na rzecz lokalnych środowisk (wsparcie objęło 150 młodych osób w wieku 10–20 lat).

W Programie , zgodnie z obowiązującym w poprzednim okresie programowania funduszy UE podejściem do rewitalizacji, największy nacisk kładziony był na zadania infrastrukturalne polegające głównie na zagospodarowywaniu przestrzeni publicznych oraz remontach i modernizacji zabudowy wielorodzinnej. Pomimo licznych inwestycji z zakresu termomodernizacji i poprawy warunków technicznych, potrzeby w tym zakresie są nadal znaczne. Dotyczy to zarówno tzw. blokowisk, jak i zabudowy przedwojennej. Dla zobrazowania tych potrzeb w poniższych tabelach przedstawiono dane dot. budynków do termomodernizacji będących w zarządzie Spółdzielni Mieszkaniowej „Świt” oraz miejskiej spółki Administrator, w podziale na poszczególne obszary.

TABELA 1 POTRZEBY TERMOMODERNIZACYJNE SM ŚWIT (2014 R., ŹRÓDŁO: SM „ŚWIT”).

OBSZAR	ILOŚĆ BUDYNKÓW	ILOŚĆ BUDYNKÓW PRZEZNACZONYCH DO TERMOMODERNIZACJI	% BUDYNKÓW DO TERMOMODERNIZACJI
Nr 1 – Atrakcyjny turystycznie i sportowo–rekreacyjnie	3	3	100%
Nr 4.1. – Śródmieście (Osiedle Centrum)	16	12	75%

OBSZAR	ILOŚĆ BUDYNKÓW	ILOŚĆ BUDYNKÓW PRZEZNACZONYCH DO TERMOMODERNIZACJI	% BUDYNKÓW DO TERMOMODERNIZACJI
Nr 4.2. – Śródmieście (Stare Miasto)	17	16	94%
Nr 5.1. – Zabudowa wielorodzinna „Blokowiska” (Osiedle Północ II)	33	29	88%
Nr 5.2. – Zabudowa wielorodzinna „Blokowiska” (Osiedle Północ I)	33	30	91%
Nr 5.3. – Zabudowa wielorodzinna „Blokowiska”(Osiedle Konieczki)	33	25	76%
Nr 5.5. – Zabudowa wielorodzinna „Blokowiska”(Osiedle Kochanowskiego)	10	9	90%

TABELA 2 POTRZEBY TERMOMODERNIZACYJNE ADMINISTRATOR SP. Z O.O. (2013 R., ŹRÓDŁO: ADMINISTRATOR SP. Z O.O.).

OBSZAR	ILOŚĆ BUDYNKÓW	ILOŚĆ BUDYNKÓW PRZEZNACZONYCH DO TERMOMODERNIZACJI	% BUDYNKÓW DO TERMOMODERNIZACJI
Nr 1 – Atrakcyjny turystycznie i sportowo–rekreacyjnie	23	23	100%
Nr 3.2. – Zabudowa stara i jednorodzinna (Zatorze)	14	12	86%
Nr 3.3. – Zabudowa stara i jednorodzinna (Kochanowskiego – Piękna)	1	1	100%
Nr 3.4. – Zabudowa stara i jednorodzinna (Szyba)	13	13	100%
Nr 4.1. – Śródmieście (Osiedle Centrum)	2	2	100%
Nr 4.2. – Śródmieście (Stare Miasto)	193	187	97%
Nr 5.1. – Zabudowa wielorodzinna „Blokowiska” (Osiedle Północ II)	2	2	100%
Nr 5.2. – Zabudowa wielorodzinna „Blokowiska” (Osiedle Północ I)	13	13	100%
Nr 5.5. – Zabudowa wielorodzinna „Blokowiska”(Osiedle Kochanowskiego)	3	1	33%
Nr 6 – Zielony (Parki i Cmentarze)	5	5	100%

Analizując sytuację na rynku pracy, nadal widać niekorzystne zjawiska. Realizacja Programu zbiegła się w czasie z trudną sytuacją w gospodarce międzynarodowej i krajowej (kryzys gospodarczy).

Porównując lata 2009 i 2012 zauważalny jest wzrost zarówno liczby osób bezrobotnych jak i odsetka osób długotrwale bezrobotnych. Wpływ na to miał również dynamiczny wzrost liczby mieszkańców Miasta. Analizując wartości bezwzględne najbardziej dotknięte zjawiskiem bezrobocia na koniec 2012 r. były obszary Śródmieścia i obszary zabudowy wielorodzinnej „Blokowiska”, w szczególności Stare Miasto (obszar nr 4.2. – 1 159 bezrobotnych w Ełku), Osiedle Konieczki (nr 5.3. – 537 bezrobotnych), Osiedle Kochanowskiego (nr 5.5. – 469) i Osiedle Północ II (nr 5.1. – 446). Biorąc pod uwagę wartości procentowe wyraźnie widać trudną sytuację w obszarze zabudowy starej i jednorodzinnej, jednak skala tych problemów jest znacznie mniejsza niż na wspomnianych powyżej obszarach ze względu na stosunkowo małą liczbę mieszkańców tego obszaru.

TABELA 3 STATYSTYKA BEZROBOCIA W WYBRANYCH OBSZARACH REWITALIZACJI (STAN NA KONIEC 2012 R., ŹRÓDŁO: PUP W EŁKU).

OBSZAR	LICZBA OSÓB BEZROBOTNYCH, TYM:	DŁUGOTRWALE BEZROBOTNI	POSZUKUJĄCY PRACY 12 MIESIĘCY I DŁUŻEJ	BEZROBOTNI Z WYKSZTAŁCENIEM PODSTAWOWYM
Nr 3 – Zabudowa stara i jednorodzinna (łącznie)	361	59,56%	3,32%	24,65%
Nr 3.1. (11-go Listopada)	19	47,37%	0,00%	22,22%
Nr 3.2. (Zatorze)	234	58,97%	3,42%	19,66%
Nr 3.3. (Kochanowskiego – Piękna)	37	67,57%	2,70%	16,22%
Nr 3.4. (Szyba)	71	60,56%	4,23%	49,30%
Nr 4 – Śródmieście (łącznie)	1270	50,94%	3,94%	25,28%
Nr 4.1. (Osiedle Centrum)	111	43,24%	11,71%	21,62%
Nr 4.2. (Stare Miasto)	1159	51,68%	3,19%	25,63%
Nr 5 – Zabudowa wielorodzinna „Blokowiska” (łącznie)	2383	47,08%	3,73%	13,55%
Nr 5.1. (Osiedle Północ II)	446	48,65%	3,59%	15,02%
Nr 5.2. (Osiedle Północ I)	285	41,40%	7,37%	23,51%
Nr 5.3. (Osiedle Konieczki)	537	45,25%	2,23%	11,55%
Nr 5.4. (Osiedle Bogdanowicza)	273	44,32%	4,03%	14,29%

OBSZAR	LICZBA OSÓB BEZROBOTNYCH, TYM:	DŁUGOTRWALE BEZROBOTNI	POSZUKUJĄCY PRACY 12 MIESIĘCY I DŁUŻEJ	BEZROBOTNI Z WYKSZTAŁCENIEM PODSTAWOWYM
Nr 5.5. (Osiedle Kochanowskiego)	469	48,19%	3,20%	15,57%
Nr 5.6. (Osiedle Jeziorna)	373	52,82%	3,75%	11,26%

Zjawisko bezrobocia przyczynia się do pogorszenia bytu i stanu psychofizycznego poszczególnych jednostek i całych rodzin, co często skutkuje występowaniem zjawisk patologicznych, głównie uzależnieniami i przestępczością. W tych statystykach dominują obszary koncentracji bezrobocia, czyli Śródmieście i Blokowiska. Pod względem **uzależnień od alkoholu** najbardziej niekorzystnie prezentuje się Śródmieście. Z danych statystycznych wynika, że:



Pod względem uzależnień od narkotyków szczególnie problemowe obszary to „Blokowiska” (głównie Osiedle Konieczki (5.3.), Osiedle Bogdanowicza (5.4.) i Osiedle Kochanowskiego (5.5.) oraz

Śródmieście. Z danych Punktu Konsultacyjnego dla osób uzależnionych od narkotyków i ich rodzin wynika, że 60% pacjentów zamieszkuje ww. obszary.

Komenda Powiatowa Policji w Ełku dla poszczególnych rejonów miasta prowadzi statystyki w oparciu o podział na trzy sektory służbowe:

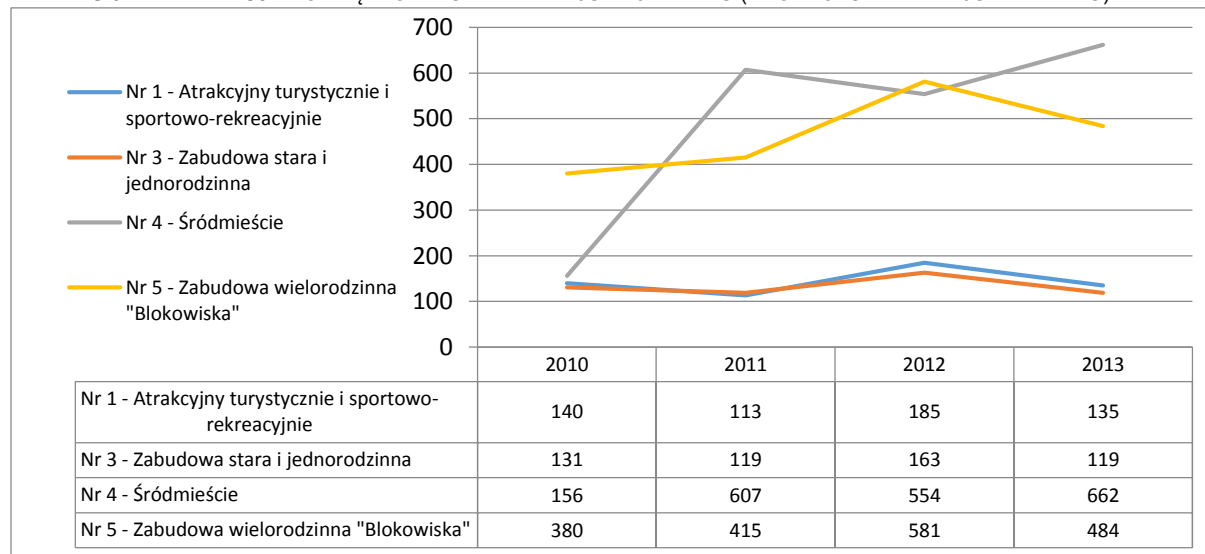
- Sektor I obejmuje centrum miasta, osiedle Północ I i osiedle Grunwaldzkie (obszary nr 1, 2, 3.1., 4, 5.2., 6 wyznaczone do rewitalizacji),
- Sektor II obejmuje osiedla Północ II, Konieczki, Zatorze (obszary nr 3.2., 5.1., 5.3),
- Sektor III obejmuje osiedla Bogdanowicza, Kochanowskiego, Jeziorna, Baranki, Pod Lasem, Specjalną Suwalską Strefę Ekonomiczną, okolice ul. Grajewskiej (obszary nr 3.3., 3.4., 5.4., 5.5., 5.6., 7).

Z analizy danych KPP wynika, że do największej ilości zdarzeń kryminalnych dochodzi w sektorze I. W sektorze I jest również najwięcej wykroczeń. W statystykach Straży Miejskiej prym wiodą obszary Śródmieście i Blokowiska.

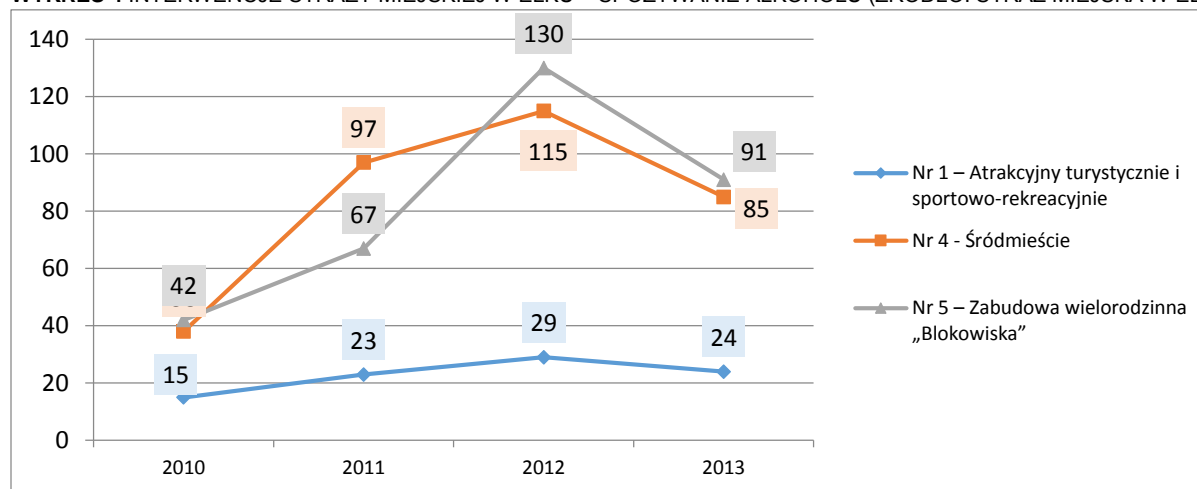
TABELA 4 LICZBA PRZESTĘPSTW W EŁKU W PODZIALE NA SEKTORY (2013 R., ŹRÓDŁO: KPP W EŁKU).

	SEKTOR I	SEKTOR II	SEKTOR III
Kradzieże	198	133	118
Rozboje	12	2	1
Bójki, pobicia	11	2	1
Zniszczenia mienia	68	44	43

WYKRES 3 INTERWENCJE PORZĄDKOWE STRAŻY MIEJSKIEJ W EŁKU (ŹRÓDŁO: STRAŻ MIEJSKA W EŁKU).



WYKRES 4 INTERWENCJE STRAŻY MIEJSKIEJ W EŁKU – SPOŻYWANIE ALKOHOLU (ŹRÓDŁO: STRAŻ MIEJSKA W EŁKU).



Trudności na rynku pracy powodują konieczność korzystania ze **świadczeń pomocy społecznej**. Biorąc pod uwagę obszary wyznaczone do rewitalizacji, klienci pomocy społecznej w 2013 r. nadal zamieszkiwali przede wszystkim obszary „Blokowisk” (50,89% wszystkich osób korzystających z pomocy społecznej w obszarach rewitalizowanych) i Śródmieścia (24,25%).

TABELA 5 ILOŚĆ RODZIN I OSÓB W RODZINACH KORZYSTAJĄCYCH Z POMOCY SPOŁECZNEJ WG OBSZARÓW REWITALIZACJI (2013 R., ŹRÓDŁO: MOPS W EŁKU)

OBSZAR	ILOŚĆ RODZIN	ILOŚĆ OSÓB W RODZINACH
Nr 1 – Atrakcyjny turystycznie i sportowo-rekreacyjnie	91	227
Nr 2 – Powojkowy	64	112
Nr 3 – Zabudowa stara i jednorodzinna	163	350
3.1. (11-go Listopada)	0	0
3.2. (Zatorze)	109	228
3.3. (Kochanowskiego – Piękna)	4	13
3.4. (Szyba)	50	109
Nr 4 – Śródmieście	366	780
4.1. (Osiedle Centrum)	96	182
4.2. (Stare Miasto)	270	598
Nr 5 – Zabudowa wielorodzinna „Blokowiska”	713	1 637
5.1. (Osiedle Północ II)	183	381
5.2. (Osiedle Północ I)	183	371

OBSZAR	ILOŚĆ RODZIN	ILOŚĆ OSÓB W RODZINACH
5.3. (Osiedle Konieczki)	119	305
5.4. (Osiedle Bogdanowicza)	63	130
5.5. (Osiedle Kochanowskiego)	106	307
5.6. (Osiedle Jeziorna)	59	143
Nr 6 – Zielony (Parki i Cmentarze)	32	75
Nr 7 – Poprzemysłowy	14	36

Program był na bieżąco aktualizowany w oparciu o monitoring i wnioski beneficjentów. Corocznie prowadzono monitoring realizacji Programu, a wnioski przedstawiane były Prezydentowi i Radzie Miasta Ełku. Wykonane analizy i obserwacje wskazują, że sferami, w których doszło do największej poprawy w wyniku realizacji *Programu Rewitalizacji Ełku do roku 2016*, są mieszkalnictwo wielorodzinne oraz zagospodarowanie przestrzeni publicznych. Działania te niewątpliwie wpłynęły pozytywnie na jakość życia mieszkańców i atrakcyjność Ełku (turystyczną, gospodarczą, wizerunkową) we wszystkich obszarach wyznaczonych do rewitalizacji. Jednak obecnie głównymi problemami Ełku wydają się być sprawy społeczne związane z rynkiem pracy, uzależnieniami czy też bezpieczeństwem i to na tych zagadnieniach trzeba skoncentrować się w nadchodzących latach. Działania na rzecz rozwiązywania problemów społecznych muszą być w dalszym ciągu uzupełniane przez projekty infrastrukturalne.

4. AKTUALIZACJA PROGRAMU

W okresie programowania funduszy UE 2007–2013 środki na rewitalizację skierowane były przede wszystkim na współfinansowanie inwestycji infrastrukturalnych (remonty lub renowacje zdegradowanych budynków, ulic, przestrzeni publicznych itp.). Jednak zgodnie z obowiązującym obecnie podejściem do zagadnienia rewitalizacji, określonym przez Ministerstwo Infrastruktury i Rozwoju w *Wytycznych w zakresie rewitalizacji w programach operacyjnych na lata 2014–2020*, najważniejsze w rewitalizacji powinny być aspekty społeczne. Wg wytycznych **rewitalizacja to kompleksowy proces wyprowadzenia ze stanu kryzysowego obszarów zdegradowanych poprzez działania całościowe (powiązane wzajemnie przedsięwzięcia obejmujące kwestie społeczne oraz gospodarcze lub przestrzenno-funkcjonalne lub techniczne lub środowiskowe), integrujące interwencję na rzecz społeczności lokalnej, przestrzeni i lokalnej gospodarki, skoncentrowane terytorialnie i prowadzone w sposób zaplanowany oraz zintegrowany poprzez programy rewitalizacji. Rewitalizacja zakłada optymalne wykorzystanie specyficznych uwarunkowań danego obszaru oraz wzmacnianie jego lokalnych potencjałów (w tym także kulturowych) i jest procesem wieloletnim, prowadzonym przez interesariuszy (m.in. przedsiębiorców, organizacje pozarządowe, właścicieli nieruchomości, organy władzy publicznej etc.) tego procesu, w tym przede wszystkim we współpracy z lokalną społecznością.**

W związku z powyższym Wydział Strategii i Rozwoju Urzędu Miasta Ełku podjął prace nad aktualizacją Programu i dostosowaniem go do wymogów określonych w Wytycznych. W efekcie przeprowadzonych działań, opartych na szerokich konsultacjach społecznych i przy wsparciu Ministerstwa Rozwoju, powstał projekt **Programu Rewitalizacji Ełku na lata 2016–2023**. Przygotowana została nowa diagnoza całego Miasta w oparciu o podziały urbanistyczne bazujące na utrwalonych związkach przestrzennych, funkcjonalnych i społeczno-ekonomicznych. Diagnoza zawiera szczegółową analizę problemów społecznych oraz gospodarczych, technicznych, przestrzenno-funkcjonalnych i środowiskowych. Na jej podstawie zostały wyznaczone obszary zdegradowane, a spośród nich nowy obszar rewitalizacji o nazwie „Śródmieście”, obejmujący (zgodnie z wytycznymi) nie więcej niż 20% powierzchni Ełku i zamieszkały przez nie więcej niż 30% mieszkańców.

Program Rewitalizacji Ełku na lata 2016–2023 jest kontynuacją działań rewitalizacyjnych ujętych w *Programie Rewitalizacji Ełku do roku 2016*, w szczególności w ramach polityki spójności 2007–2013. Wytworzona i zmodernizowana w latach 2007–2013 infrastruktura, jak również nowe inwestycje, w możliwe największym stopniu będą służyły rozwiązywaniu zdiagnozowanych problemów społecznych. Wykorzystane zostaną również wnioski i doświadczenia z dotychczasowego sposobu

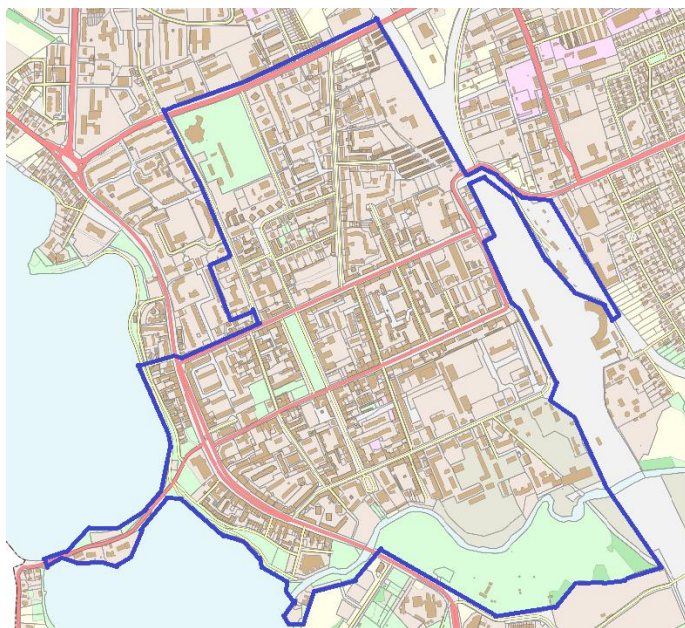
wspierania procesów rewitalizacji w Mieście Ełk w celu efektywnej realizacji zaplanowanych działań i wyprowadzenia obszaru rewitalizacji ze stanu kryzysowego.

W zaktualizowanej wersji Programu zidentyfikowano działania mające na celu wyprowadzenie obszaru rewitalizacji ze stanu kryzysowego. Zaplanowane działania rewitalizacyjne są skoncentrowane lokalnie i zaplanowane z aktywnym udziałem społeczności. Program łączy inicjatywy społeczne, ekonomiczne, przestrzenne, techniczne, środowiskowe i kulturowe związane z danym obszarem i jego otoczeniem. Działania są zaplanowane kompleksowo i wzajemnie ze sobą powiązane.

W toku prac nad aktualizacją Programu, Prezydent Miasta powołał zespół ds. rewitalizacji miasta Ełku. W jego skład weszły osoby z różnych komórek organizacyjnych Urzędu Miasta Ełku oraz jednostek miejskich, które ze względu na zakres zadań są związane z procesem rewitalizacji i których zaangażowanie jest warunkiem sprawnego i efektywnego przeprowadzenia tego procesu.

Obecnie prowadzona jest procedura strategicznej oceny oddziaływania na środowisko. Po jej zakończeniu Program zostanie przedstawiony Radzie Miasta Ełku celem uchwalenia.

RYSUNEK 2 OBSZAR „ŚRÓDMIEŚCIE” WYZNACZONY DO REWITALIZACJI.



	<i>Obszar „Śródmieście”</i>	<i>Miasto Ełk</i>
<i>Powierzchnia (ha)</i>	<i>172 ha</i>	<i>2105 ha</i>
<i>w stosunku do powierzchni Ełku</i>	<i>8,17%</i>	
<i>Liczba ludności</i>	<i>16 579</i>	<i>58 778</i>
<i>w stosunku do liczby mieszkańców Ełku</i>	<i>28,20%</i>	