



Sprawozdanie z realizacji Strategii Zrównoważonego Rozwoju Ełku do 2016 r.
w 2012 r.

ANALIZA SYTUACJI SPOŁECZNO – GOSPODARCZEJ EŁKU

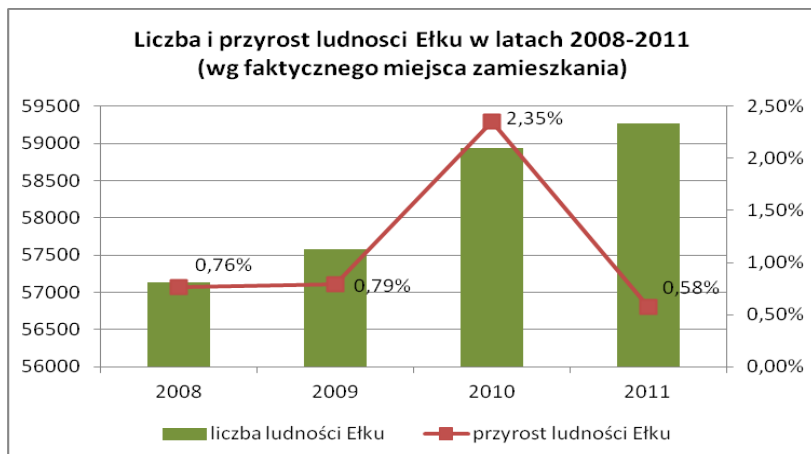
Opracował Wydział Strategii i Rozwoju

LUTY 2013

1. SYTUACJA DEMOGRAFICZNA

Wg danych Głównego Urzędu Statystycznego na koniec 2011 roku w Ełku zamieszkiwało 59 724 osoby, co stanowiło 4,03% ogólnej liczby mieszkańców województwa warmińsko-mazurskiego. W porównaniu do roku 2008 liczba mieszkańców wzrosła o ok. 3,75% (2 145 osób) i można przyjąć, że tendencja ta będzie utrzymywała się w kolejnych latach¹. Biorąc pod uwagę miasta sąsiadujące z Ełkiem (Giżycko, Gołdap, Olecko, Orzysz, Pisz, Suwałki, Augustów) oraz największe miasta regionu (Olsztyn, Elbląg) tylko w Ełku można obserwować przyrost liczby mieszkańców we wszystkich latach analizowanego okresu.

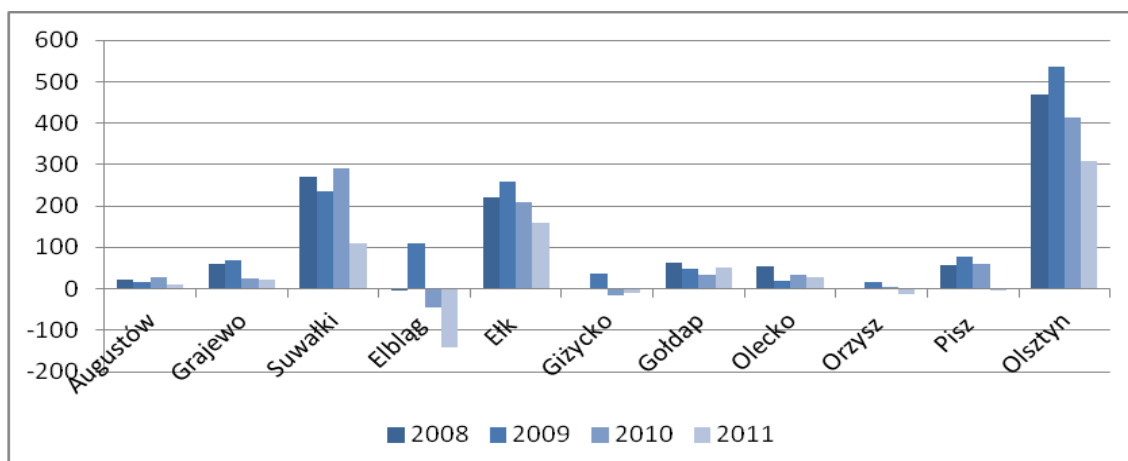
Wykres 1



Źródło: GUS

Na wzrost liczby ludności Ełku wpływ ma przyrost naturalny, który w Ełku jest względnie duży na tle miast sąsiednich. **W 2011 r. liczba urodzeń w Ełku przewyższała o 159 liczbę zgonów.** Tylko w Olsztynie przyrost naturalny był większy – 309 osób. Jednak od 2009 r. w Ełku następuje systematyczny spadek przyrostu naturalnego.

Wykres 2 Przyrost naturalny ludności Ełku na tle wybranych miast i województwa warmińsko-mazurskiego w latach 2008-2011



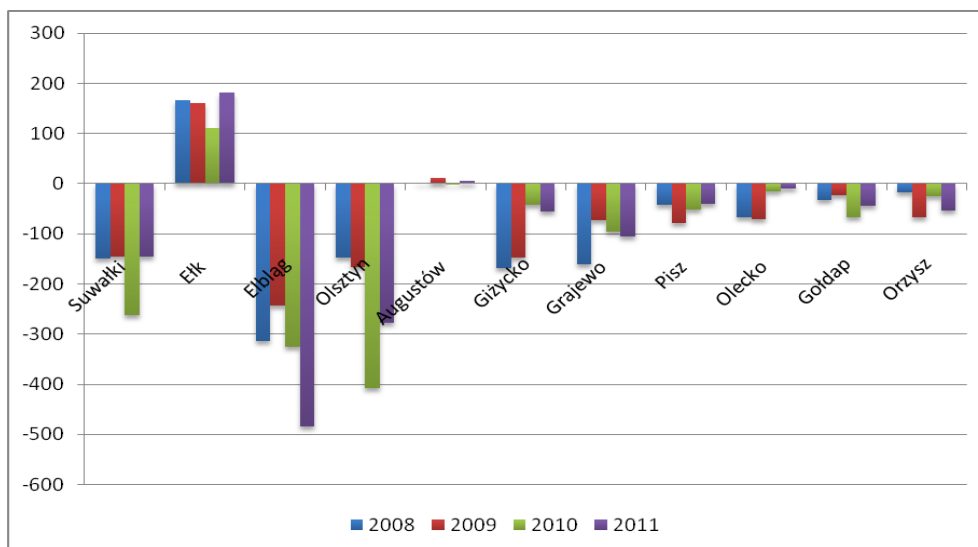
Źródło: GUS

¹ Wg prognozy ludności GUS dla powiatów do roku 2035 ludność powiatu ełckiego będzie systematycznie rosta.

Na zwiększenie się liczby ludności Ełku, obok dodatniego przyrostu naturalnego, wpływ miały także **migracje, których saldo osiągało w latach 2008-2011 wyraźnie dodatni poziom (188 osób w 2011 r.)**. W 2011 r. jeszcze tylko w Augustowie było dodatnie saldo migracji (6 osób). Największy ubytek migracyjny odnotował Elbląg (484 osoby), Olsztyn (277 osób), Suwałki (145 osób), Grajewo (105 osób) i Orzysz (54 osoby). W całym województwie warmińsko-mazurskim saldo migracji było ujemne i wyniosło -2 996 osób.

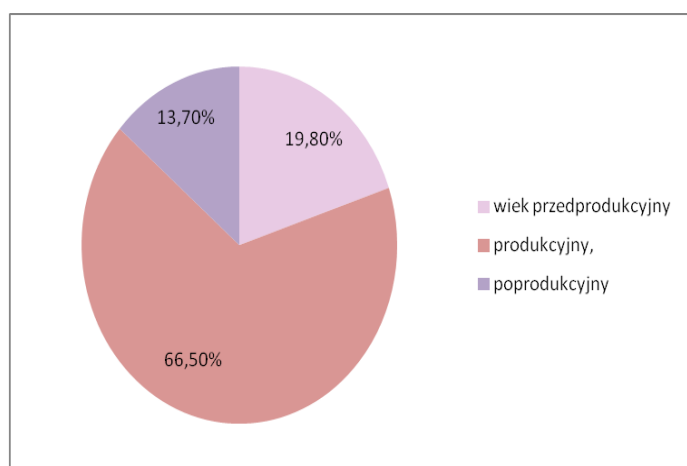
Najczęściej do Ełku przemieszczają się osoby ze wsi, rzadziej z miast i z zagranicy. Z drugiej jednak strony większość osób emigrujących z Ełku wybrała na swoje nowe miejsce zamieszkania właśnie wieś.

Wykres 3 Saldo migracji ludności w Ełku na tle wybranych miast i województwa warmińsko-mazurskiego w latach 2008-2011



Źródło: GUS

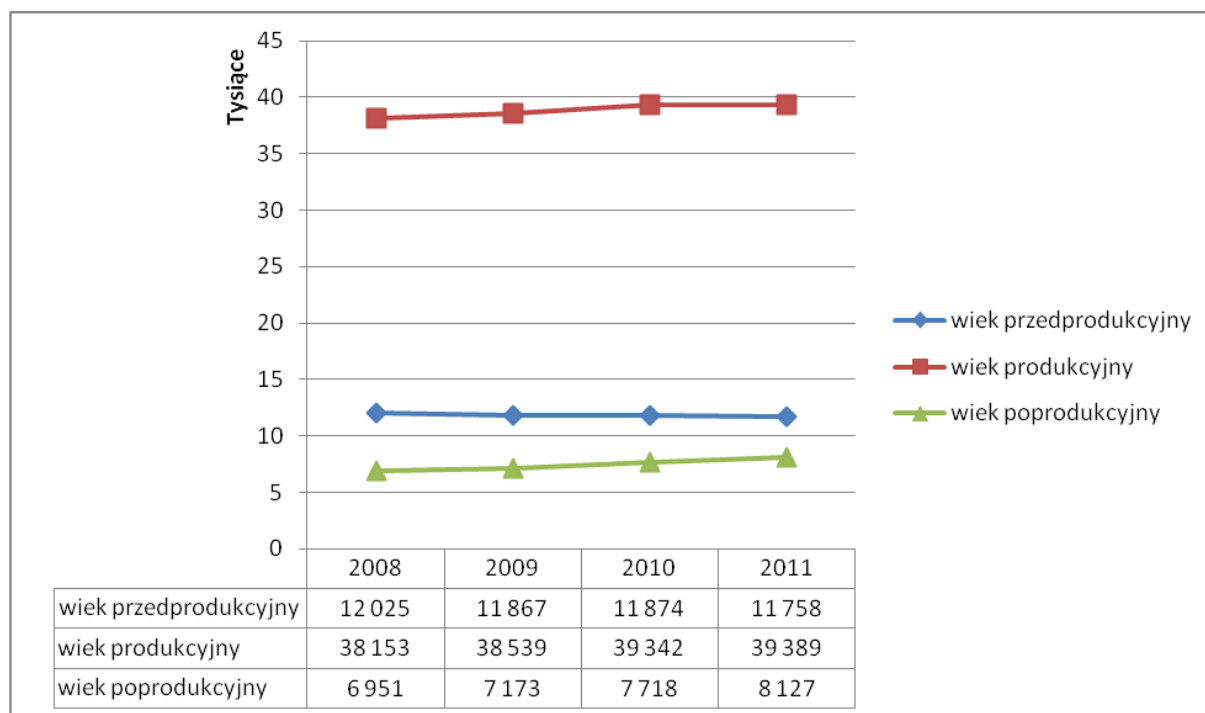
Miasto Ełk charakteryzuje korzystna struktura według ekonomicznych grup wieku. Najwięcej jest osób w grupie wieku produkcyjnego, co stanowi potencjał dla rozwoju Miasta. Podkreślenia wymaga fakt, że liczba osób w tej grupie wiekowej systematycznie rośnie. Jednocześnie wzrasta liczba osób w wieku poprodukcyjnym i maleje grupa osób w wieku przedprodukcyjnym, co jest tendencją ogólnokrajową (starzenie się społeczeństwa).



Wykres 4 Struktura wiekowa ludności Ełku w 2011 r.

Źródło: GUS

Wykres 5 Liczba ludności Ełku wg grup wiekowych w latach 2008-2011



Źródło: GUS

W 2011 r. w Ełku mieszkało 48% mężczyzn oraz 52% kobiet - na 100 mężczyzn przypadało w 2011 r. 108 kobiet. Należy zauważyć, że w wieku przedprodukcyjnym i produkcyjnym liczba mężczyzn przewyższa liczbę kobiet. Dopiero w wieku poprodukcyjnym proporcja ta odwraca się – mężczyźni stanowią tylko ok. 29% ogółu mieszkańców, kobiety natomiast 71%. W tej grupie wiekowej na 100 mężczyzn przypada 249 kobiet.

W raporcie *Aktualne problemy demograficzne regionu Polski Wschodniej*² potwierdzono korzystną sytuację demograficzną powiatu ełckiego. Wg autorów raportu powiat ełcki jako jeden z nielicznych w Polsce Wschodniej nie ma większych problemów demograficznych, takich jak np. depopulacja, regresywna struktura demograficzna czy ubytek migracyjny.

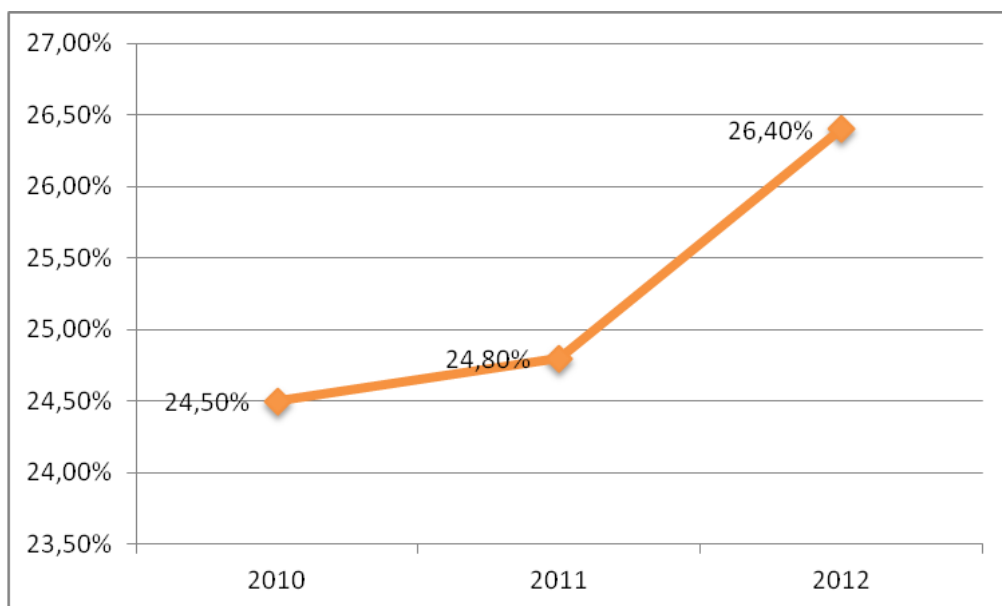
2. RYNEK PRACY

Stopa bezrobocia na koniec 2012 roku w powiecie ełckim kształtowała się na poziomie 26,4% (24,8 % na koniec 2011 r.) Odpowiednie wskaźniki wynosiły:

- Województwo warmińsko- mazurskie – 21,2 %
- Kraj – 13,4 %

² D. Celińska-Janowicz, A. Miszczuk, A. Płoszaj, M. Smętkowski, Centrum Europejskich Studiów Lokalnych i Regionalnych EUROREG, 2010.

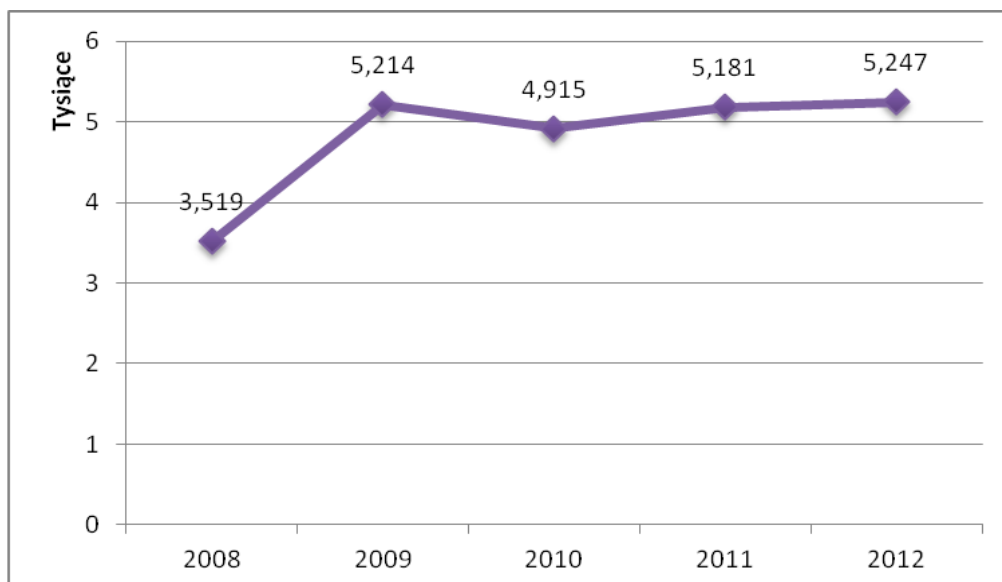
Wykres 6 Stopa bezrobocia rejestrowanego w powiecie ełckim w latach 2010-2012³



Źródło: GUS

Liczba bezrobotnych ełczan zarejestrowanych w Powiatowym Urzędzie Pracy w Ełku na koniec 2012 r. wyniosła 5 247 osób (w tym 1 133 osób z prawem do zasiłku) i była wyższa o 314 osób niż na koniec roku 2011 (wzrost o 6,73%). Nadal mniejsze szanse na znalezienie zatrudnienia mają kobiety, choć ich udział spadł z poziomu 53,17% w 2008 r. do 51,86% w 2012 r. Od 2009 r. rośnie udział osób długotrwale bezrobotnych i osób powyżej 50 roku życia w ogólnej liczbie bezrobotnych. Do 2011 r. malał udział osób poniżej 25 roku życia, jednak w 2012 r. ponownie wzrósł i osiągnął poziom z roku 2010 (20,01%).

Wykres 7 Liczba osób zarejestrowanych w Powiatowym Urzędzie Pracy w Ełku w latach 2008-2012



Źródło: Powiatowy Urząd Pracy w Ełku

³ Procentowy udział liczby bezrobotnych w liczbie cywilnej ludności aktywnej zawodowo, bez pracowników jednostek budżetowych prowadzących działalność w zakresie obrony narodowej i bezpieczeństwa publicznego.

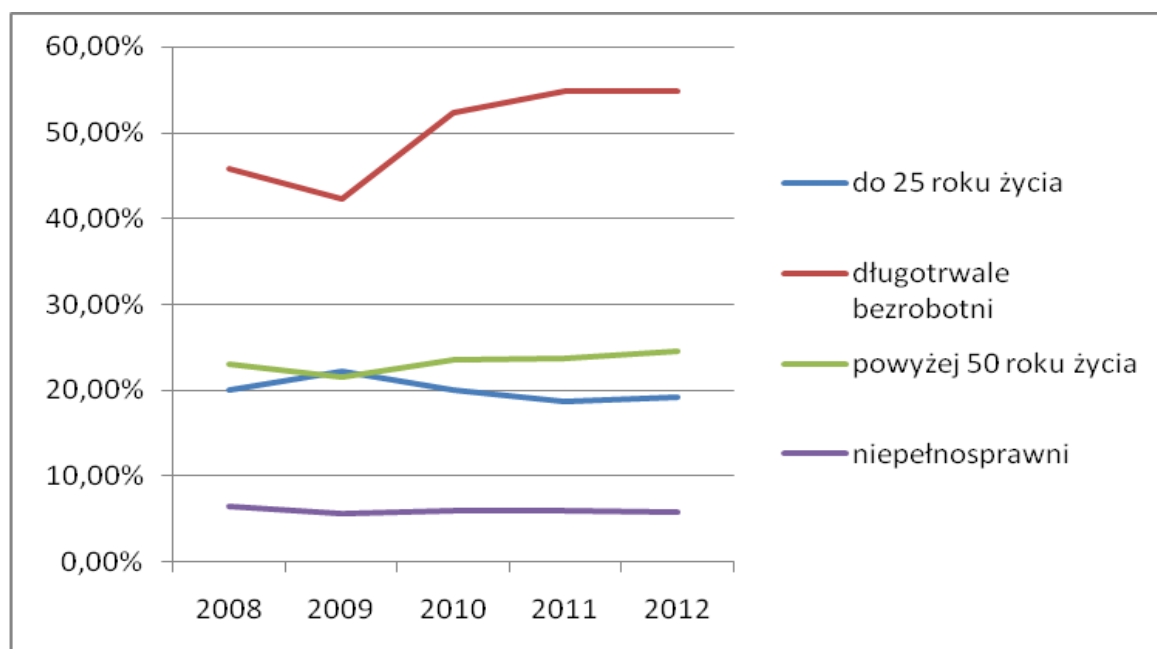
Tabela 1 Osoby bezrobotne w Ełku

| | Bezrobotni w Ełku – stan na koniec grudnia 2012 r. (osoby) | | | |
|------------------------|---|---------|---------------------------|---------|
| | Ogółem | | W tym z prawem do zasiłku | |
| | Ogółem | Kobiety | Ogółem | Kobiety |
| Ogółem | 5 247 | 2 721 | 1 133 | 551 |
| Do 25 roku życia | 1 003 | 505 | 88 | 41 |
| Długotrwale bezrobotni | 2 876 | 1 590 | 35 | 17 |
| Powyżej 50 roku życia | 1 286 | 5 74 | 331 | 139 |
| Niepełnosprawni | 301 | 136 | 69 | 31 |

Źródło: Powiatowy Urząd Pracy w Ełku

Wykres 8 Struktura bezrobotnych w Ełku w latach 2008-2012

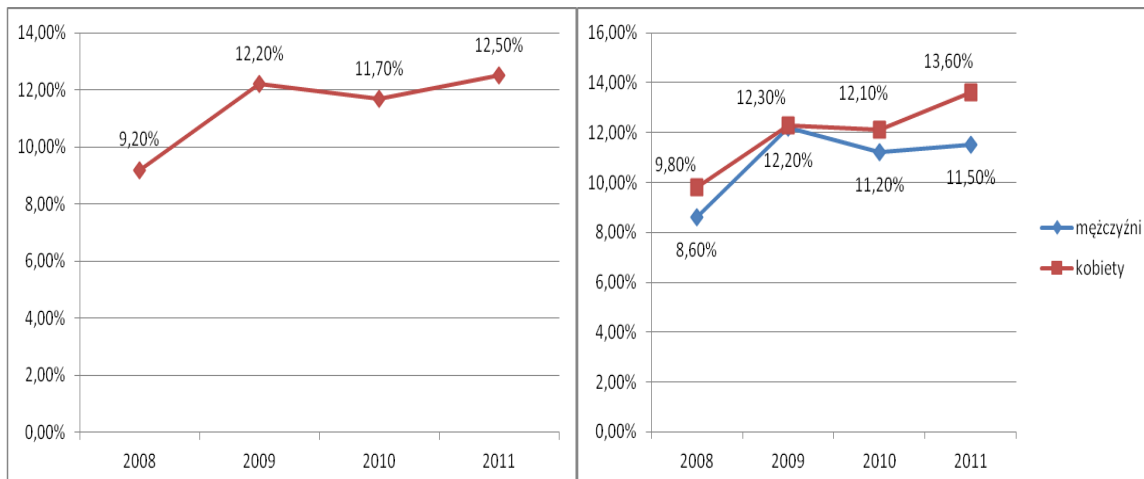
| | 2008 | 2009 | 2010 | 2011 |
|------------------|-------|--------|--------|--------|
| ogółem | 9,20% | 12,20% | 11,70% | 12,50% |
| mężczyźni | 8,60% | 12,20% | 11,20% | 11,50% |
| kobiety | 9,80% | 12,30% | 12,10% | 13,60% |



Źródło: Powiatowy Urząd Pracy w Ełku

Stopę bezrobocia dla Miasta Ełku obliczono jako relację liczby osób bezrobotnych do liczby ludności w wieku produkcyjnym, tj. do liczby osób w granicach wiekowych określających w danym kraju wiek produkcyjny.

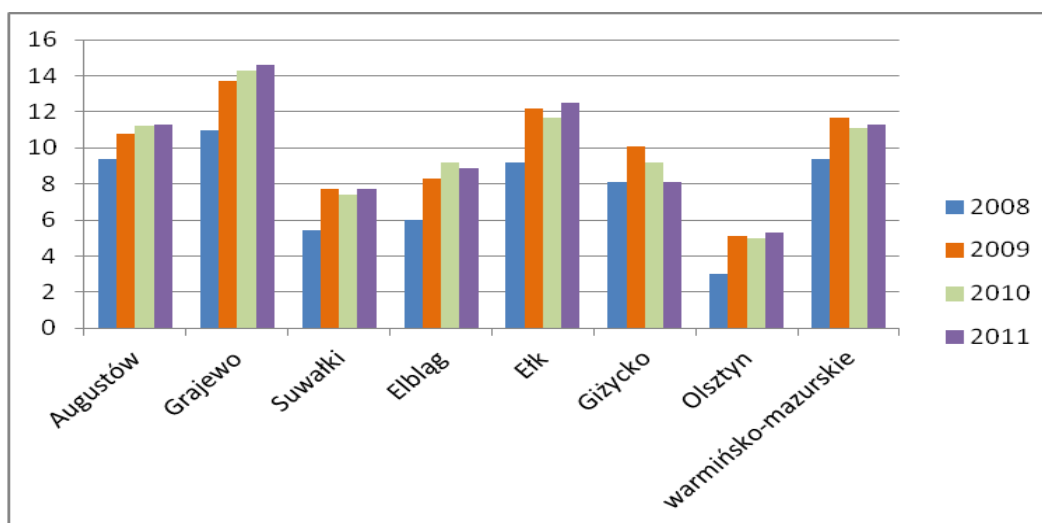
Wykres 9 Stopa bezrobocia w Ełku mierzona udziałem bezrobotnych zarejestrowanych w liczbie ludności w wieku produkcyjnym w latach 2008-2011



Źródło: GUS.

Udział bezrobotnych zarejestrowanych w liczbie ludności w wieku produkcyjnym w Ełku w okresie 2008-2011 utrzymywał się na względnie stałym poziomie i był nieco wyższy niż średnia dla województwa warmińsko-mazurskiego. W porównaniu do pozostałych analizowanych miast większą wartość tego wskaźnika miało tylko Grajewo.

Wykres 10 Udział bezrobotnych zarejestrowanych w liczbie ludności w wieku produkcyjnym w Ełku na tle wybranych miast i województwa warmińsko-mazurskiego w latach 2008-2010

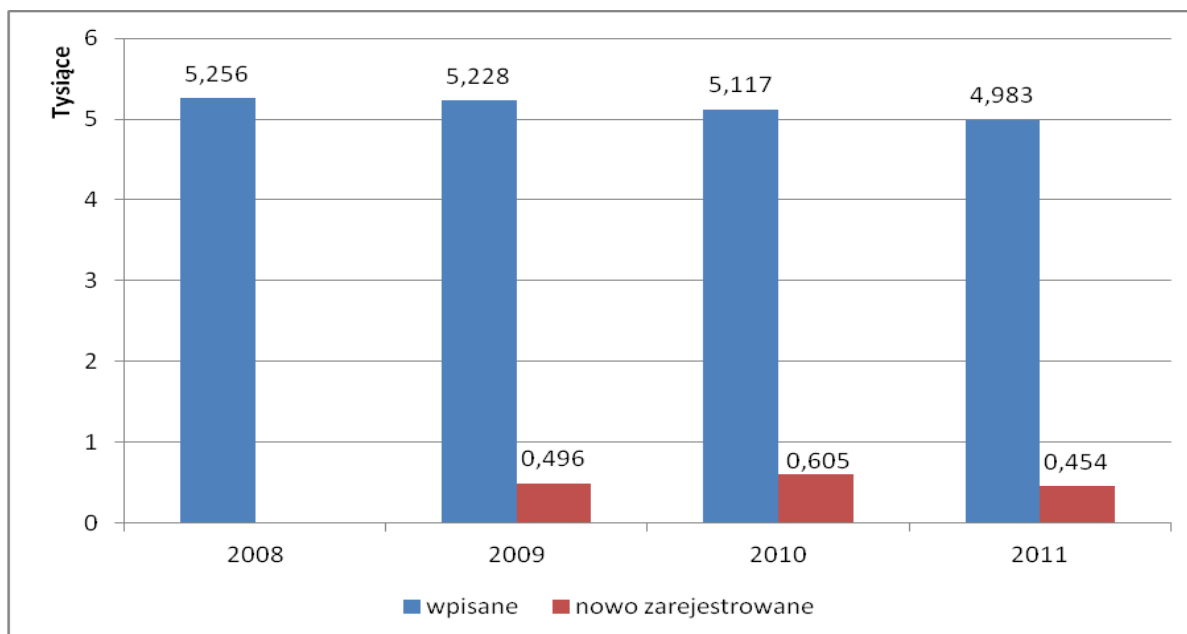


Źródło: GUS

3. GOSPODARKA

Według danych GUS na koniec 2011 r. w Ełku były zarejestrowane 4 983 podmioty gospodarki narodowej. Podmioty te stanowiły 4,25% wszystkich jednostek w województwie. Z pośród wszystkich podmiotów gospodarczych 98,7% to mikro i małe przedsiębiorstwa.

Wykres 11 Podmioty gospodarki narodowej wpisane i nowo zarejestrowane w rejestrze REGON w Ełku w latach 2008-2011

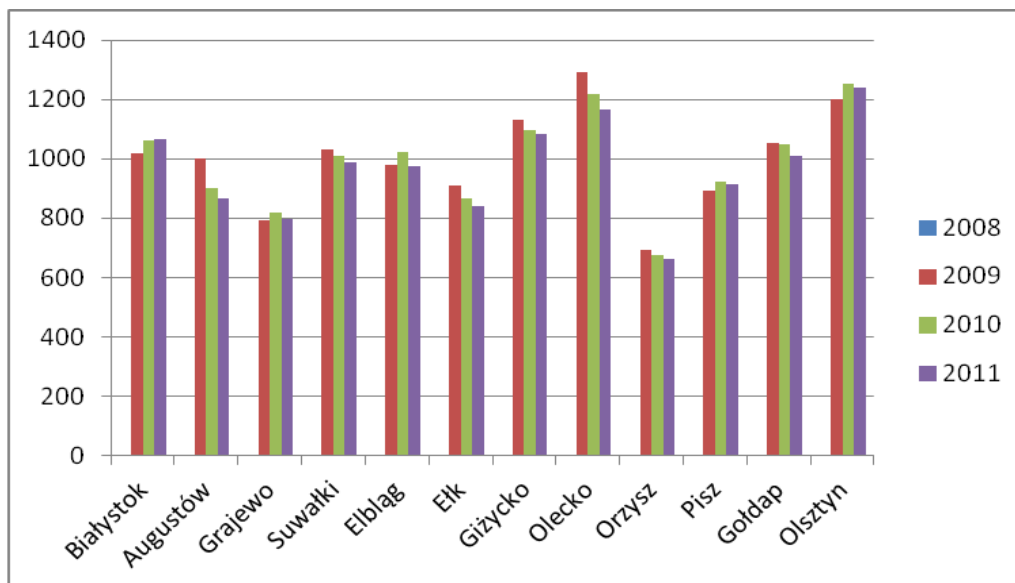


Źródło: GUS

W porównaniu z 2008 r. liczba podmiotów gospodarczych zmniejszyła się o 273, czyli o 5,19%, a udział sektora prywatnego spadł nieznacznie z 95,62% do 95,38%. W 2011 r. zarejestrowano 454 nowych podmiotów gospodarki, czyli mniej niż w latach poprzednich. Zdecydowana większość podmiotów powstaje w sektorze prywatnym (98,24%).

Do prezentacji działalności gospodarczej w mieście Ełk na tle województwa i analizowanych miast przedstawiono liczbę podmiotów wpisanych do rejestru REGON i nowo zarejestrowanych na 10 tys. mieszkańców. Na tle analizowanych miast w Ełku funkcjonowało względnie mało podmiotów gospodarczych. W 2011 r. ich liczba na 10 tys. mieszkańców wynosiła 841. Było to więcej niż w Grajewie, Orzyszu i całym województwie warmińsko-mazurskim, ale mniej niż w pozostałych analizowanych miastach. W okresie 2009-2011 liczba podmiotów przypadająca na 10 tys. mieszkańców Ełku zmniejszyła się o 7,41%. Tendencja spadkowa dotyczyła także większości miast sąsiadujących.

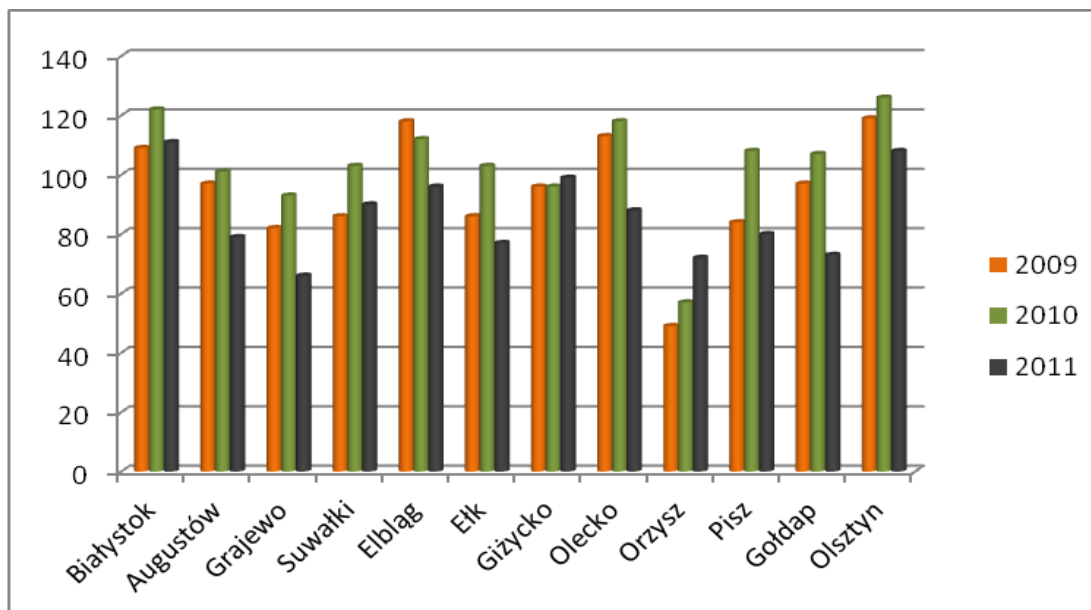
Wykres 12 Podmioty gospodarki narodowej wpisane w rejestrze REGON na 10 tys. ludności w Ełku na tle wybranych miast i województwa warmińsko-mazurskiego w latach 2008-2011



Źródło: GUS

Niekorzystną sytuacją jest zmniejszenie się ilości nowo rejestrowanych podmiotów. W 2011 r. powstało ich 77 na każde 10 tys. ludności, podczas gdy w 2009 r. – 86, a w 2010 r. – 104.

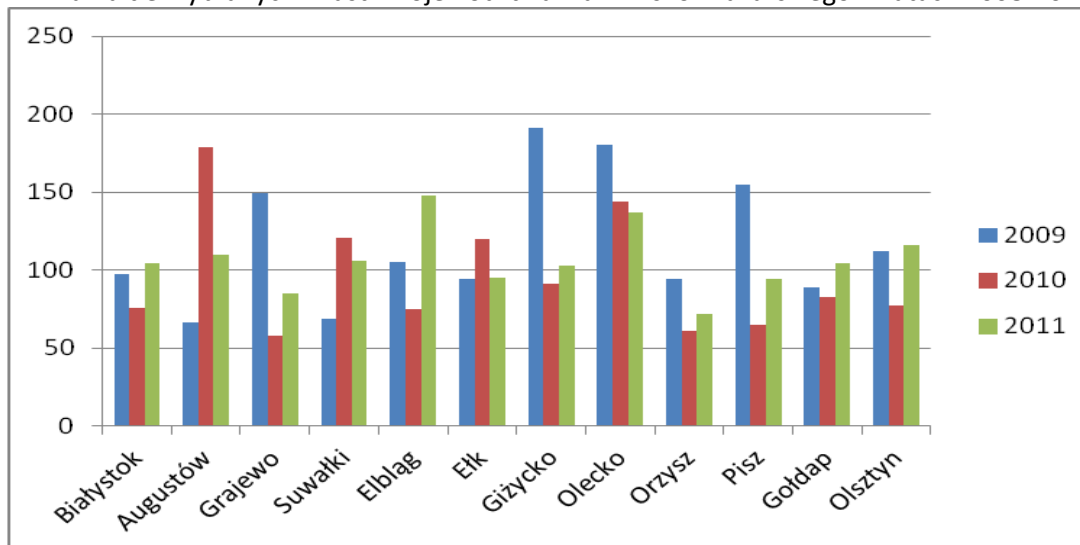
Wykres 13 Podmioty gospodarki narodowej nowozarejestrowane w rejestrze REGON na 10 tys. ludności w Ełku na tle wybranych miast i województwa warmińsko-mazurskiego w latach 2008-2011



Źródło: GUS

W 2011 r. nastąpił spadek liczby wyrejestrowanych firm osiągając poziom z 2009 r. Jest to tendencja obserwowana w większości z analizowanych miast (oprócz Giżycka i Orzysza).

Wykres 14 Podmioty gospodarki narodowej wyrejestrowane w rejestrze REGON na 10 tys. ludności w Ełku na tle wybranych miast i województwa warmińsko-mazurskiego w latach 2008-2011

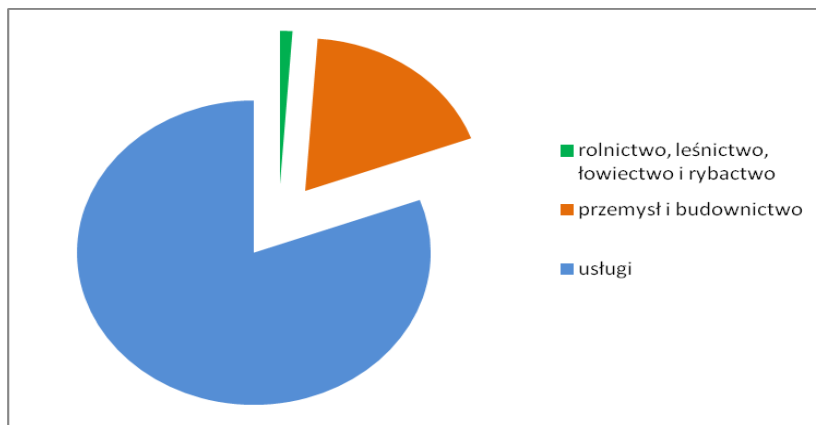


Źródło: GUS

Działalność przedsiębiorców z Ełku jest związana głównie z handlem i naprawami. W 2011 r. ponad ¼ podmiotów należała do tej sekcji. Kolejne co do wielkości branże to budownictwo (11,72%), a następnie transport i gospodarka magazynowa (8,71%), opieka zdrowotna i pomoc społeczna (7,59%), działalność profesjonalna, naukowa i techniczna (7,55%) oraz obsługa rynku nieruchomości (7,30%).

Struktura branżowa podmiotów gospodarczych funkcjonujących w Ełku jest względnie stabilna i nie różni się znacząco od struktury całego województwa i analizowanych miast. W odniesieniu do całego województwa warmińsko-mazurskiego nieco mniejszą rolę odgrywa w Ełku leśnictwo, łowiectwo i rybactwo oraz przetwórstwo przemysłowe, a większą transport i gospodarka magazynowa oraz handel i naprawy.

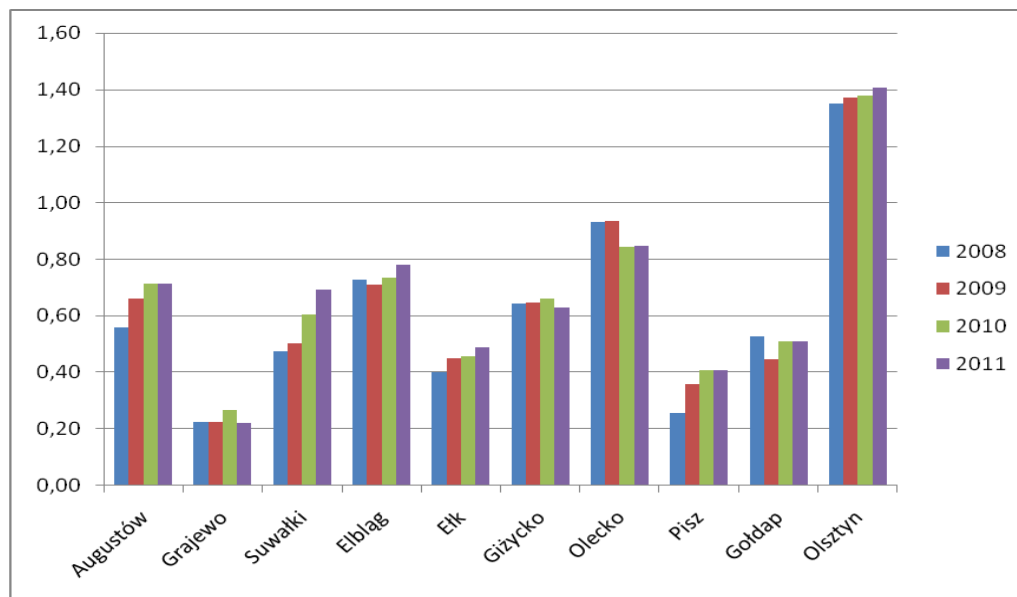
Wykres 15 Podział ełckich firm według sektorów gospodarki (2011 r.)



Źródło: GUS

Stosunkowo niewiele firm w Ełku to firmy z kapitałem zagranicznym. W podobnej wielkości mieście, jakim są Suwałki, w 2011 r. działało 48 takich firm, podczas gdy w Ełku 29, a w Augustowie 22. Biorąc pod uwagę firmy z kapitałem zagranicznym w przeliczeniu na 1 mieszkańca z roku na rok sytuacja ulega poprawie. Niemniej jednak wartość tego wskaźnika jest gorsza jedynie dla Grajewo i Pisz, a porównywalna dla Gołdapi.

Wykres 16 Spółki handlowe z udziałem kapitału zagranicznego w przeliczeniu na 1 tys. mieszkańców

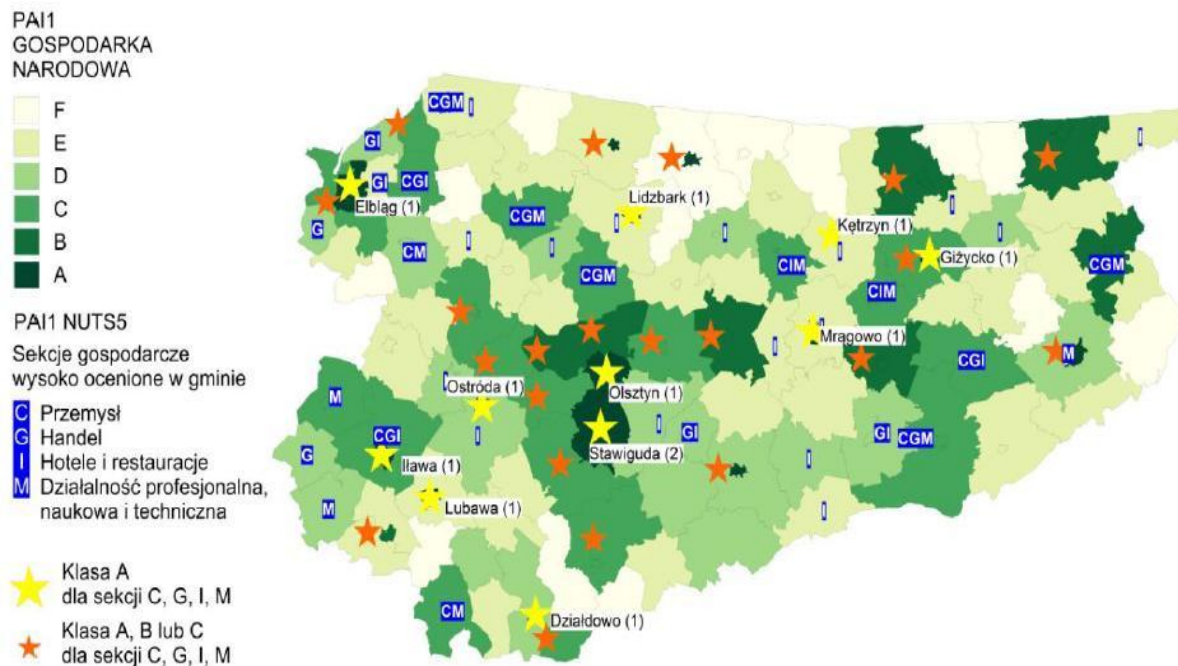


Źródło: GUS

Warto w tym miejscu zwrócić uwagę na podejmowane przez Urząd Miasta działania w celu przyciągnięcia inwestorów zagranicznych, które zostały dostrzeżone przez twórców raportu z badania jakości obsługi potencjalnych inwestorów przez urzędy gmin, w wyniku którego utworzono ranking „Gmina na 5”. Tytułem „Gmina na 5” nagradza się samorządy wyróżniające się wysokim poziomem obsługi z wykorzystaniem elektronicznych narzędzi komunikacji. W raporcie czytamy m.in., że *tym, co wyróżnia strony internetowe wszystkich omawianych gmin jest ich obecność na portalach społecznościowych oraz wersje obcojęzyczne (z dominacją języka niemieckiego). Na wyróżnienie zasługuje też poziom korespondencji. Każdy z urzędów przesłał wyczerpujące informacje na zadane pytania oraz wyraził gotowość dalszej pomocy. W przypadku Ełku, gotowość bezpośredniego kontaktu została potwierdzona również w mailu w języku angielskim, do którego dołączono folder informacyjny o gminie i techno-parku wraz z informacjami dotyczącymi wynajmu powierzchni w techno-parku.*

Wg raportu *Atrakcyjność inwestycyjna regionów 2012*, opracowanym przez Centrum Studiów Lokalnych i Regionalnych, Ełk znalazł się na 9 miejscu pod względem atrakcyjności inwestycyjnej dla gospodarki narodowej i wybranych sekcji wśród wszystkich gmin województwa warmińsko-mazurskiego.

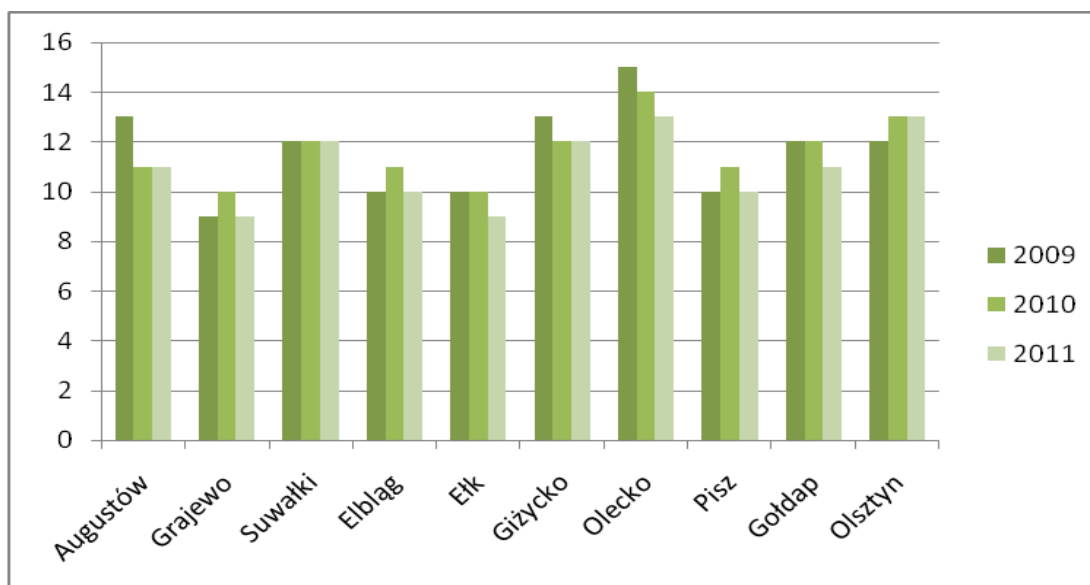
Rysunek 1 Zróżnicowanie przestrzenne potencjalnej atrakcyjności inwestycyjnej gmin województwa warmińsko-mazurskiego z uwzględnieniem najbardziej atrakcyjnych sekcji



Źródło: raport *Atrakcyjność inwestycyjna regionów 2012*

Niezbyt korzystnie prezentują się statystyki dotyczące przedsiębiorczości ełczan. Biorąc pod uwagę osoby prowadzące działalność gospodarczą na 100 mieszkańców statystyki dla Ełku są najgorsze spośród wszystkich analizowanych miast (*ex aequo* z Grajewem).

Wykres 17 Osoby prowadzące własną działalność gospodarczą w przeliczeniu na 100 mieszkańców w wieku produkcyjnym

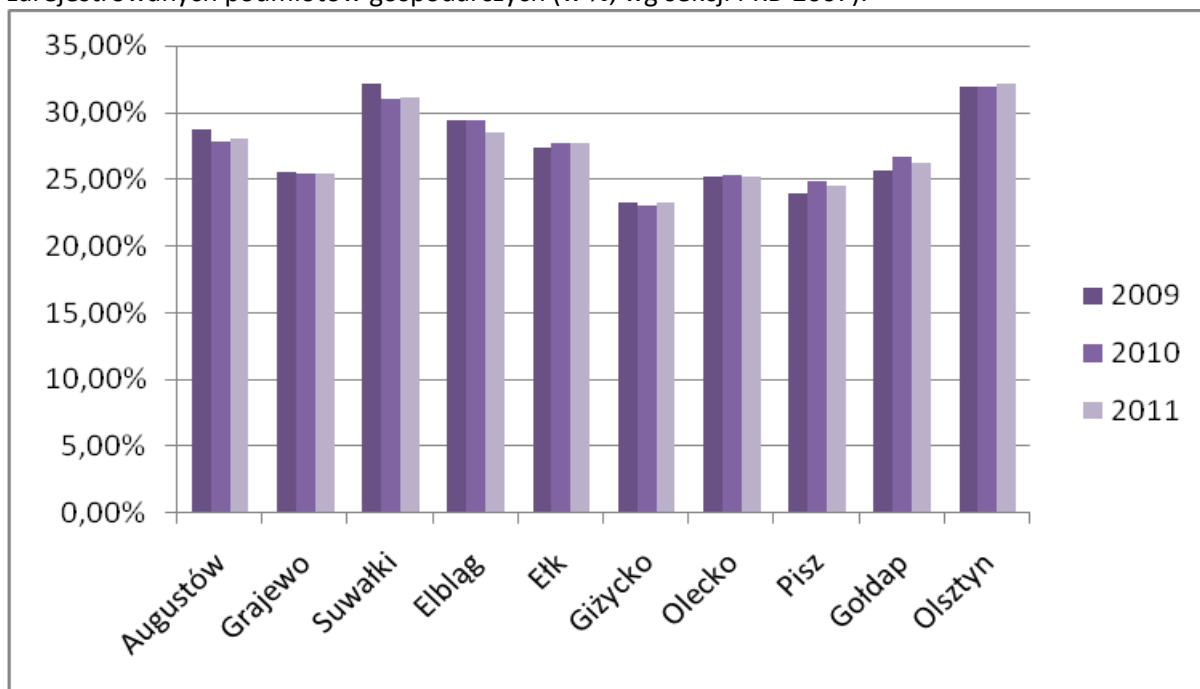


Źródło: GUS

Jedną z przyczyn niskiej przedsiębiorczości wśród mieszkańców Ełku jest z pewnością brak wsparcia ze strony instytucji otoczenia biznesu. Raport *Badanie instytucji otoczenia biznesu województwa warmińsko-mazurskiego pod kątem konkurencyjności i innowacyjności świadczonych usług wraz z rekomendacjami*⁴ wykazał występowanie tzw. „białych plam” - żadna z badanych instytucji w podregionie ełckim nie wskazała usług doradczo-informacyjnych w zakresie technologii, pomocy finansowej, kojarzenia partnerów gospodarczych, stymulowania współpracy między przedsiębiorstwami, organizacji i uczestnictwa w targach oraz udiostępniania infrastruktury instytucjonalnej jako działalności dominującej. Badanie wykazało również nierównomierny rozkład instytucji w województwie – 35,7% z nich działało na terenie podregionu elbląskiego, 47,6% olsztyńskiego, a jedynie 16,7% ełckiego. Hierarchizacja analizowanych podmiotów⁵ wykazała również, że instytucje działające w podregionie ełckim w zdecydowanej większości znalazły się na końcu rankingu.

Pod względem udziału firm zajmujących się działalnością związaną z gospodarką innowacyjną (sekcje C, E, H, J, K, M PKD 2007) w liczbie wszystkich zarejestrowanych w danej jednostce podmiotów gospodarczych Ełk wypada dosyć korzystnie plasując się Olsztynem, Elblągiem i Suwałkami, przy czym Ełk jest jedynym miastem, w którym w analizowanym okresie wartość tego wskaźnika systematycznie rosła.

Wykres 18 Udział firm zarejestrowanych w sekcjach innowacyjnych w ogólnej liczbie zarejestrowanych podmiotów gospodarczych (w %, wg sekcji PKD 2007).



Źródło: GUS

⁴ R. Kisiel, M. Wojarska, K. Babuchowska, R. Marks-Bielska, Olsztyn, 2010.

⁵ na podstawie samooceny instytucji w zakresie ich konkurencyjności i innowacyjności dokonana w oparciu o metodę sumy punktów

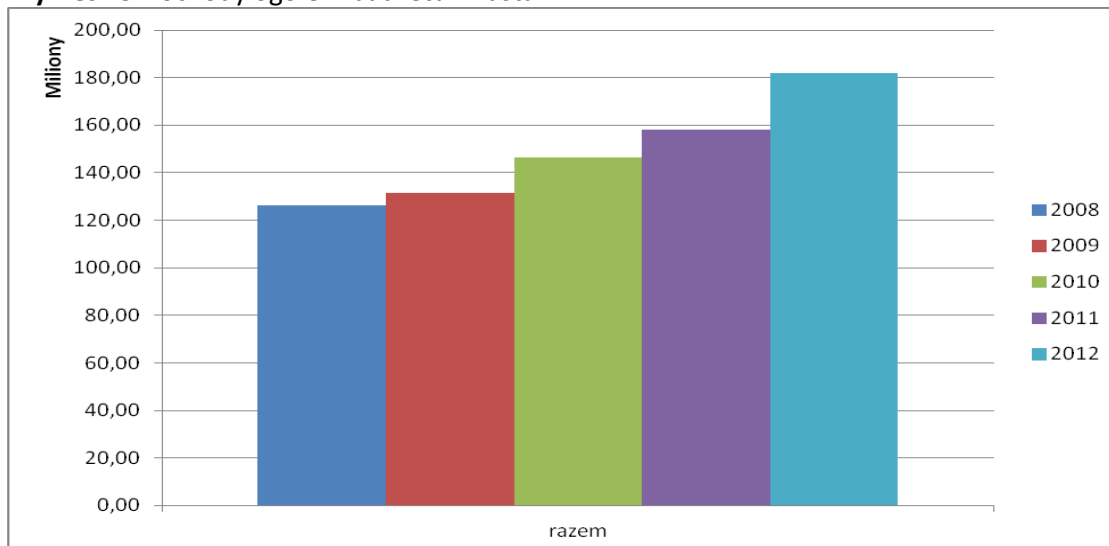
| | Sekcja C (przetwórstwo przemysłowe) | | | Sekcja E (dostawy wody; gospodarowanie ściekami i odpadami oraz działalność związana z rekultywacją) | | | Sekcja H (transport i gospodarka magazynowa) | | | Sekcja J (informacja i komunikacja) | | | Sekcja K (działalność ubezpieczeniowa i finansowa) | | | Sekcja M (działalność profesjonalna, naukowa i techniczna) | | |
|----------|-------------------------------------|-------|-------|--|-------|-------|--|-------|-------|-------------------------------------|-------|-------|--|-------|-------|--|--------|--------|
| | 2009 | 2010 | 2011 | 2009 | 2010 | 2011 | 2009 | 2010 | 2011 | 2009 | 2010 | 2011 | 2009 | 2010 | 2011 | 2009 | 2010 | 2011 |
| Augustów | 9,08% | 8,37% | 7,86% | 0,17% | 0,22% | 0,22% | 8,88% | 8,01% | 8,60% | 1,49% | 1,33% | 1,38% | 2,87% | 2,89% | 3,03% | 6,21% | 6,96% | 7,00% |
| Grajewo | 8,02% | 7,75% | 8,03% | 0,11% | 0,11% | 0,11% | 8,19% | 7,97% | 7,98% | 1,19% | 1,74% | 1,73% | 3,22% | 2,87% | 2,45% | 4,80% | 4,99% | 5,08% |
| Suwałki | 7,68% | 7,92% | 7,86% | 0,18% | 0,16% | 0,16% | 9,77% | 8,97% | 8,62% | 1,72% | 1,80% | 1,99% | 4,36% | 4,00% | 3,89% | 8,45% | 8,21% | 8,55% |
| Elbląg | 8,96% | 8,85% | 8,74% | 0,15% | 0,13% | 0,12% | 7,55% | 7,36% | 6,78% | 1,31% | 1,37% | 1,40% | 4,13% | 4,14% | 3,86% | 7,35% | 7,55% | 7,59% |
| Ełk | 5,93% | 6,25% | 6,20% | 0,25% | 0,27% | 0,26% | 9,03% | 8,85% | 8,71% | 1,36% | 1,49% | 1,59% | 3,60% | 3,44% | 3,43% | 7,25% | 7,37% | 7,55% |
| Giżycko | 6,23% | 6,37% | 6,55% | 0,21% | 0,30% | 0,31% | 5,62% | 5,31% | 5,14% | 1,17% | 1,42% | 1,47% | 2,89% | 2,69% | 2,54% | 7,13% | 6,94% | 7,20% |
| Olecko | 7,56% | 7,97% | 7,63% | 0,43% | 0,45% | 0,52% | 5,78% | 5,94% | 5,92% | 1,88% | 1,93% | 2,08% | 2,89% | 2,57% | 2,80% | 6,60% | 6,44% | 6,28% |
| Pisz | 6,45% | 6,49% | 6,67% | 0,35% | 0,33% | 0,28% | 7,26% | 7,04% | 6,45% | 1,15% | 1,49% | 1,50% | 2,88% | 2,81% | 2,78% | 5,88% | 6,71% | 6,84% |
| Gołdap | 9,77% | 9,49% | 9,68% | 0,50% | 0,49% | 0,50% | 6,02% | 6,31% | 5,95% | 0,78% | 1,25% | 1,22% | 2,19% | 2,29% | 2,37% | 6,44% | 6,86% | 6,46% |
| Olsztyn | 6,27% | 6,35% | 6,23% | 0,26% | 0,26% | 0,28% | 7,38% | 7,08% | 6,93% | 2,42% | 2,78% | 2,85% | 4,32% | 4,03% | 4,00% | 11,32% | 11,47% | 11,87% |

Tabela 2 Udział firm zarejestrowanych w sekcjach innowacyjnych w ogólnej liczbie zarejestrowanych podmiotów gospodarczych (w %, wg sekcji PKD 2007).

4. Dochody budżetu miasta

Z roku na rok systematycznie wzrasta poziom dochodów do budżetu Miasta Ełk. W porównaniu z rokiem 2008 r. wartość ta wzrosła o 30% i wyniosła w 2012 r. ponad 180 mln zł.

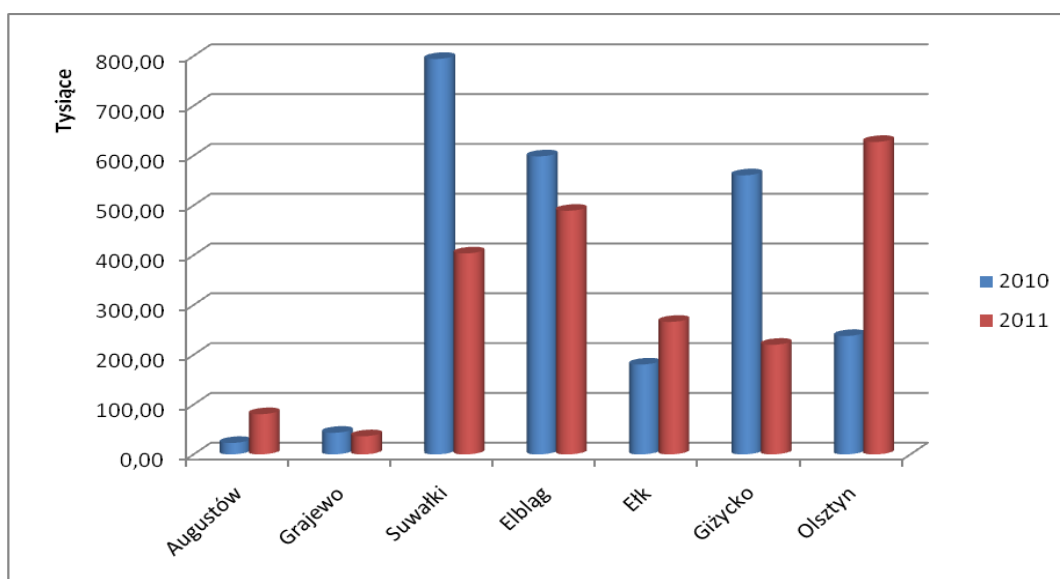
Wykres 19 Dochody ogółem budżetu Miasta Ełk



Źródło: GUS

Analizując wartość dofinansowania ze środków unijnych na 1 mieszkańca w 2011 r. Ełk (266 tys. zł) ustępował pod tym względem Olsztynowi (6275 tys. zł), Elblągowi (489 tys. zł) i Suwałkom (403 tys. zł). W odniesieniu do konkurentów jedynie w Ełku, Olsztynie i Augustowie wartość tego wskaźnika wzrosła w porównaniu z 2010 r.

Wykres 20 Finansowanie i współfinansowanie programów i projektów unijnych w przeliczeniu na 1 mieszkańca

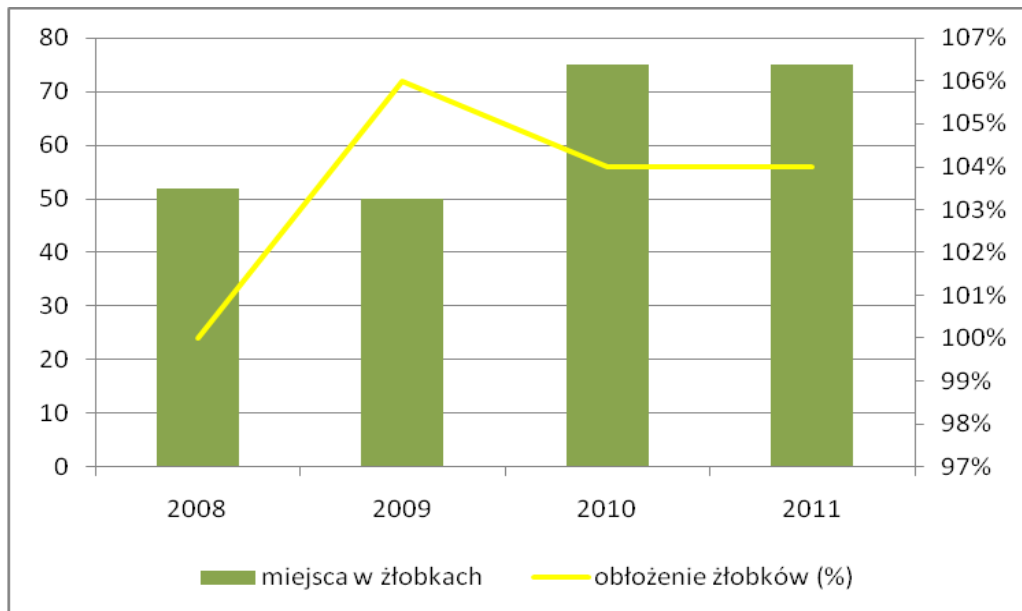


Źródło: GUS

5. EDUKACJA I KAPITAŁ LUDZKI

W latach 2008-2011 w Ełku działał 1 żłobek. Na koniec 2011 r. mógł on przyjąć 75 dzieci (wzrost w stosunku do 2008 roku o 23 miejsca).

Wykres 21 Miejsca w żłobkach w Ełku i ich obłożenie w latach 2008-2011



Źródło: GUS

Na terenie Ełku w 2011 r. znajdowało się 11 przedszkoli i 8 oddziałów przedszkolnych w szkołach podstawowych. Miasto posiada wystarczającą liczbę przedszkoli, by zapewnić miejsce wszystkim dzieciom, które przed rozpoczęciem nauki w szkole muszą odbyć obowiązkowe roczne przygotowanie przedszkolne. W porównaniu do innych analizowanych miast, oprócz Elbląga i Olsztyna, Ełk posiada najwięcej przedszkoli na terenie miasta. Dla przykładu w Suwałkach jest 9 przedszkoli, w Olecku 5, Pisz i Gołdapi po 2. Do ełckich przedszkoli w 2011 r. uczęszczało 66% dzieci w wieku 3-6 lat.

Według danych GUS na terenie Ełku w 2011 r. znajdowało się 10 szkół podstawowych w których łącznie uczyło się 3 556 dzieci. Liczba uczniów szkół podstawowych z roku na rok maleje. Komputeryzacja szkół podstawowych kształtowała się bardzo korzystnie. Wszystkie szkoły wyposażone były w komputery przeznaczone do użytku uczniów z dostępem do Internetu. Na 1 komputer z dostępem do Internetu przypadało przeciętnie 18,9 uczniów. Jest to co prawda wynik gorszy niż średnia województwa warmińsko-mazurskiego (11,2) oraz dla Grajewo, Gołdapi, Olecka, Olsztyna i Elbląga, jednak lepszy niż w Giżycku, Pisz, Suwałkach, Augustowie i Orzyszu.

Wykres 22 Liczba uczniów ełckich szkół w latach 2008-2011 (bez szkół dla dorosłych)



Źródło: GUS

W Ełku w 2011 r. istniało 9 gimnazjów (4 prowadzone przez miasto Ełk, 1 prowadzone przez powiat ełcki, 3 specjalne i 1 dla dorosłych). We wszystkich gimnazjach uczniowie mieli możliwość korzystania z komputerów, które posiadały dostęp do Internetu. Stan ten wypadł bardzo korzystnie na tle analizowanych miast. W Augustowie, Pisz i Olecku około 2/3, a w Suwałkach niewiele ponad 3/4 gimnazjów posiadało komputery z dostępem do Internetu. W całym województwie warmińsko-mazurskim 84,7% gimnazjów była wyposażona w komputery z Internetem.

Szkolnictwo ponadgimnazjalne w Ełku realizowane jest w liceach ogólnokształcących i profilowanych, technikach, technikach uzupełniających oraz w szkołach zawodowych. W 2011 r. na terenie miasta funkcjonowało względnie dużo techników. Uczniowie mieli również możliwość wyboru nauki w liceach ogólnokształcących, liceum profilowanym lub w szkołach zawodowych. W Ełku znajdują się także ponadgimnazjalne technika uzupełniające dla dorosłych i szkoły policealne.

Szkolnictwo wyższe obejmuje 5 uczelni: Wyższa Szkoła Finansów i Zarządzania w Białymstoku Filia w Ełku, Wydział Gospodarki Turystycznej w Ełku Wyższej Szkoły Gospodarki w Bydgoszczy, Wydział Studiów Technicznych i Społecznych w Ełku Uniwersytetu Warmińsko – Mazurskiego w Olsztynie, Wyższe Seminarium Duchowe Diecezji Ełckiej, Mazurska Szkoła Wyższa w Ełku (w 2012 r. nie prowadziła naboru).

6. TURYSTKA

Miasto odwiedzają turyści zarówno krajowi, jak i zagraniczni. Wg danych pochodzących z *Raportu końcowego z Badania ruchu turystycznego Polski Północno-Wschodniej* turyści z Polski stanowią blisko 90% ogółu turystów odwiedzających Ełk. Do Ełku turyści przyjeżdżają głównie na wypoczynek. Imprezy kulturalne i rozrywkowe również są jednym z głównych celów przyjazdów turystów do miasta. Ełk głównie przyciąga turystów swoim bogactwem naturalnym (lasy, jeziora) oraz ciekawą propozycją imprez kulturalnych. Ełk kojarzy się turystom z ciszą, spokojem oraz mało uczęszczanym regionem.

Według danych GUS w 2011 roku w Ełku było 6 turystycznych obiektów zakwaterowania zbiorowego oferujących łącznie 532 miejsca noclegowe (w tym 226 miejsc całorocznych). W 2011 r. z noclegów w tych obiektach skorzystało 16 326 turystów (w tym 2 019 turystów zagranicznych).

Wykres 23 Miejsca noclegowe w turystycznych obiektach zakwaterowania zbiorowego w latach 2008-2011

| | 2008 | 2009 | 2010 | 2011 |
|------------------------------|------|------|------|------|
| miejsca noclegowe ogółem | 690 | 498 | 507 | 532 |
| miejsca noclegowe całoroczne | 226 | 498 | 507 | 226 |

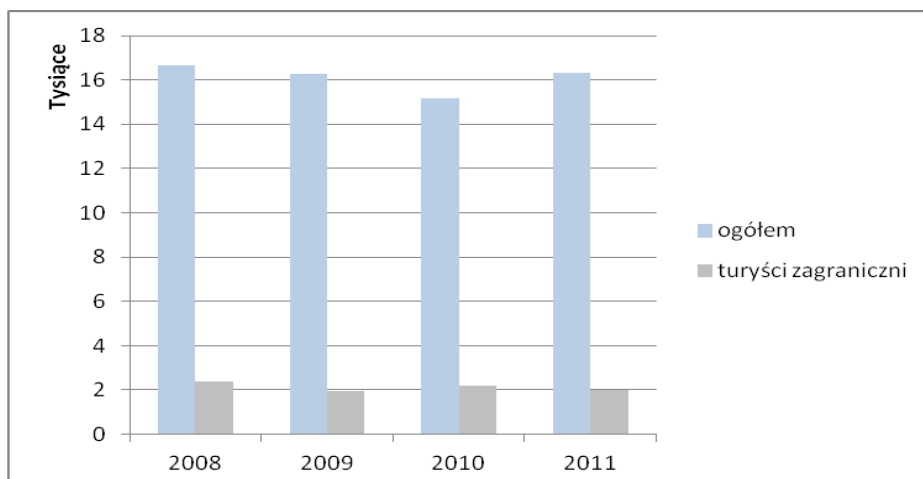


Źródło: GUS

Wg danych pochodzących z raportu „Inwentaryzacja potencjału turystycznego obszaru EGO SA” baza noclegowa Ełku obejmuje 19 obiektów.



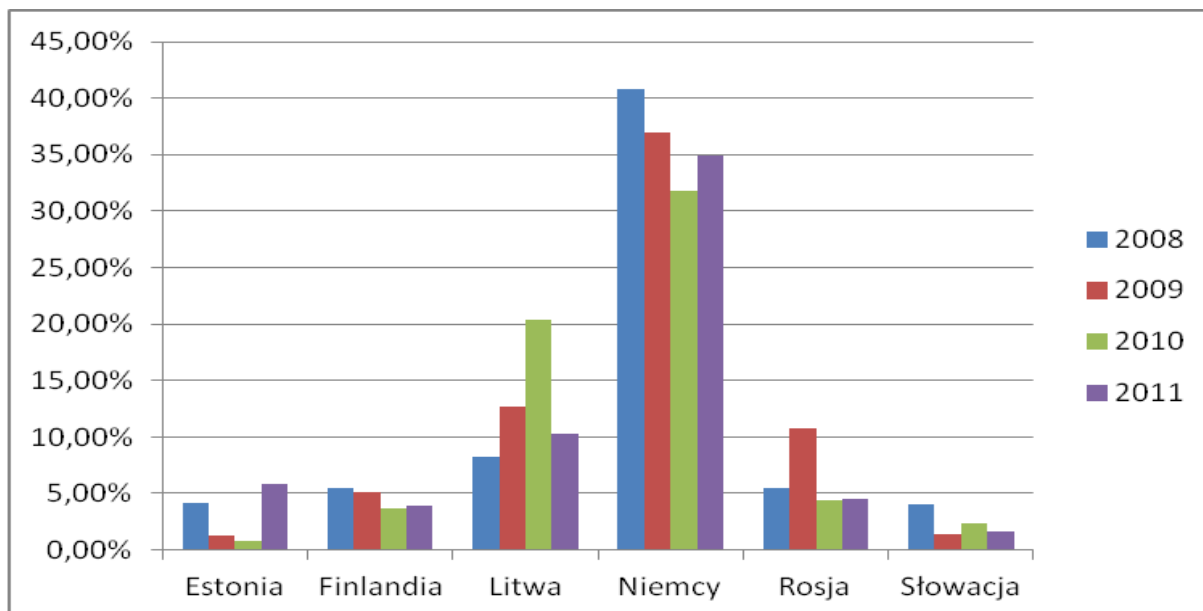
Wykres 24 Turyści korzystający z noclegów w zbiorowych obiektach zakwaterowania zbiorowego w Ełku w latach 2008-2011 (w tys.)



Źródło: GUS

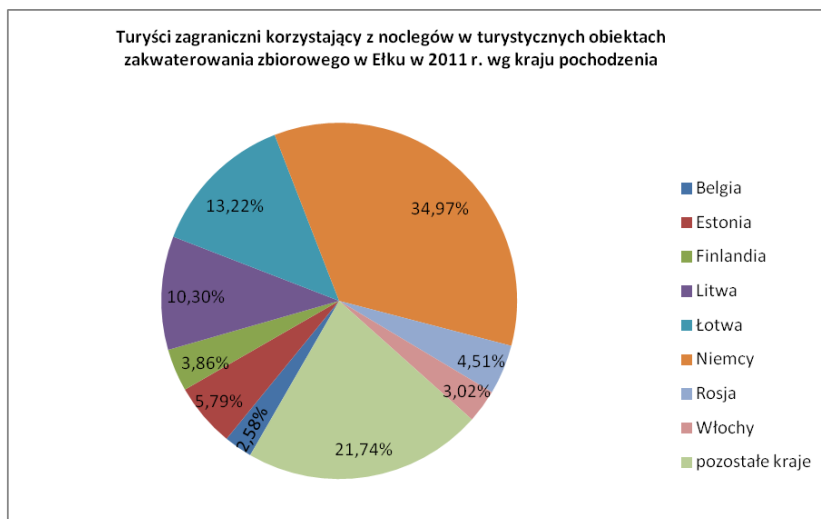
Zdecydowana większość turystów zagranicznych odwiedzających Ełk w 2011 r. pochodziła z Europy, głównie z Niemiec. Według danych GUS w 2011 r. w stosunku do 2008 r. spadł udział turystów zagranicznych w Ełku. Największy spadek w porównaniu z rokiem 2011 wystąpił wśród turystów litewskich (ok. 10 punktów procentowych), a w porównaniu z 2009 r. znacząco spadł udział turystów rosyjskich (ponad 6 p.p.). Największy wzrost nastąpił wśród turystów z Estonii (o 5,5 p.p.). Warto zwrócić również uwagę na większą liczbę Niemców, którzy odwiedzili Ełk w porównaniu z 2010 r. (wzrost o ponad 3%).

Wykres 25 Udział turystów zagranicznych w udzielonych noclegach w turystycznych obiektach zakwaterowania zbiorowego w Ełku w latach 2008-2011



Źródło: GUS

Wykres 26



Źródło: GUS

Dane gromadzone przez GUS opierają się na informacjach uzyskiwanych od podmiotów prowadzących raportowanie statystyczne i dotyczą wyłącznie stanu rejestrowanego oraz nie obejmują osób przyjeżdżających jednodniowych, co przede wszystkim przekłada się na pomijanie osób przyjeżdżających z bliższej okolicy (np. z gmin województwa podlaskiego, mazowieckiego). W ramach realizacji projektu pn. „Platforma Współpracy - EGO SA” metodą szacunkową (dane Głównego Urzędu Statystycznego, badania ankietowe ogólnopolskie oraz z turystami na terenie EGO SA) przeprowadzono badanie ruchu turystycznego, które wykazały:

Tabela 3 Szacunek liczby turystów odwiedzający jednodniowi i z noclegiem (łącznie)

| Rok w tysiącach | 2010 | 2009 | 2008 |
|--------------------|------|------|------|
| Miasto Ełk | 167 | 150 | 176 |

Źródło: Raport końcowy z Badania ruchu turystycznego Polski Północno-Wschodniej

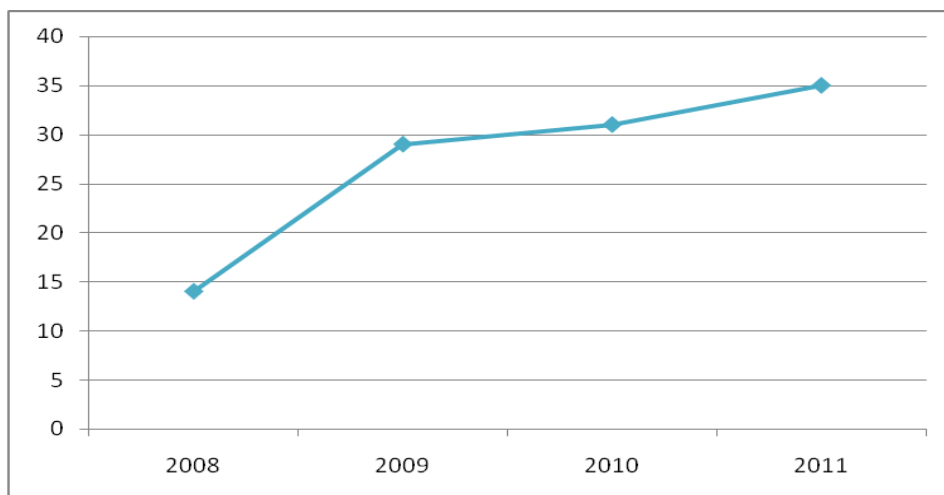
Według szacunków Ełk w 2010 odwiedziło ok. 167 tysięcy turystów co stanowi 17 tys. więcej niż w 2009 roku i nieco mniej niż w 2008. Wśród wszystkich turystów w 2010 roku 58 tysięcy stanowili przyjezdni jednodniowi, a nocujący 109 tysięcy.

Blisko 90% w strukturze turystów stanowili przyjezdni z Polski, głównie z województwa mazowieckiego oraz śląskiego (po 24tys.). W stosunku do 2009 spadła liczba odwiedzających z województwa śląskiego. Wśród turystów zagranicznych dominują przyjezdni z Niemiec (ponad 8tys.). Ponadto należy zwrócić uwagę na przyjeżdżających z Litwy i Rosji. O ile liczba turystów z Niemiec nie zmieniła się istotnie, to duży spadek w stosunku do 2009 zanotowano w przypadku Litwinów i Rosjan.

7. Ochrona zdrowia i pomoc społeczna

W porównaniu z 2008 r. liczba zakładów opieki zdrowotnej wzrosła o 21 placówek (150%) i w 2011 r. wynosiła 34 zakłady (w tym Mazurskie Centrum Zdrowia Zakład Opieki Zdrowotnej w Ełku - "Pro-Medica" w Ełku Sp. z o.o. oraz Samodzielny Publiczny Zakład Opieki Zdrowotnej 108 Szpital Wojskowy z Przychodnią w Ełku).

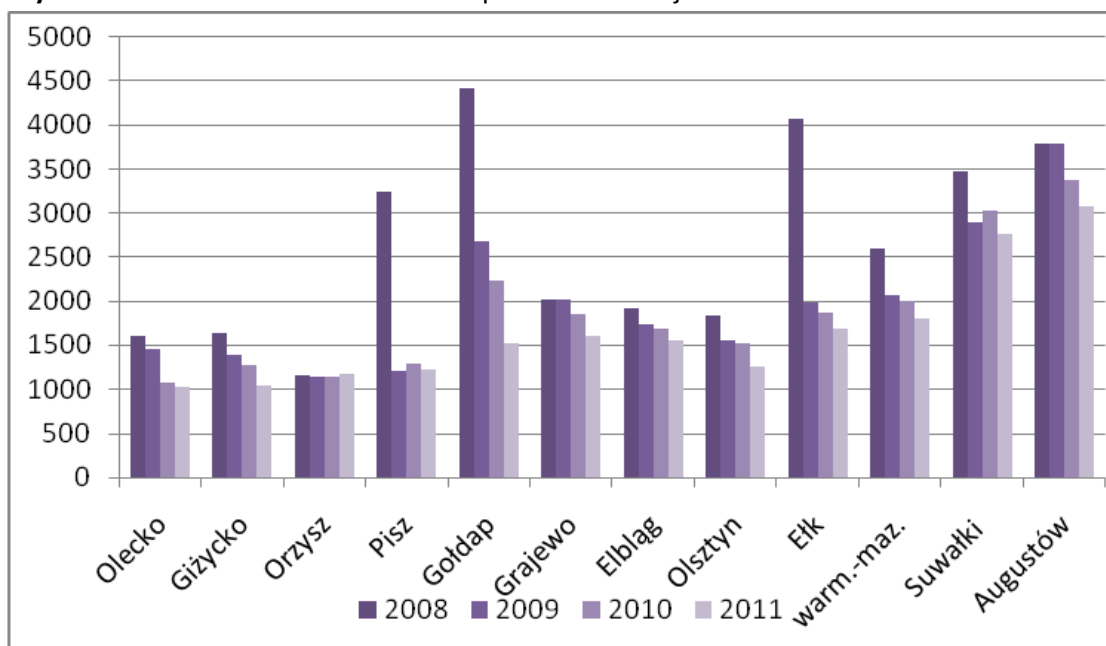
Wykres 27 Zakłady opieki zdrowotnej ogółem w Ełku



Źródło: GUS

Na 1 zakład opieki zdrowotnej przypadały 1 694 osoby. Jest to wynik lepszy niż średnia dla całego województwa warmińsko-mazurskiego (1 802), lecz gorszy od wszystkich analizowanych miast z Warmii i Mazur. W latach 2008-2011 pozycja Ełku w zakresie opieki zdrowotnej wyraźnie poprawiła się - na 1 zakład opieki zdrowotnej w 2011 r. przypadało aż o 58,50% osób mniej niż w 2008 r.

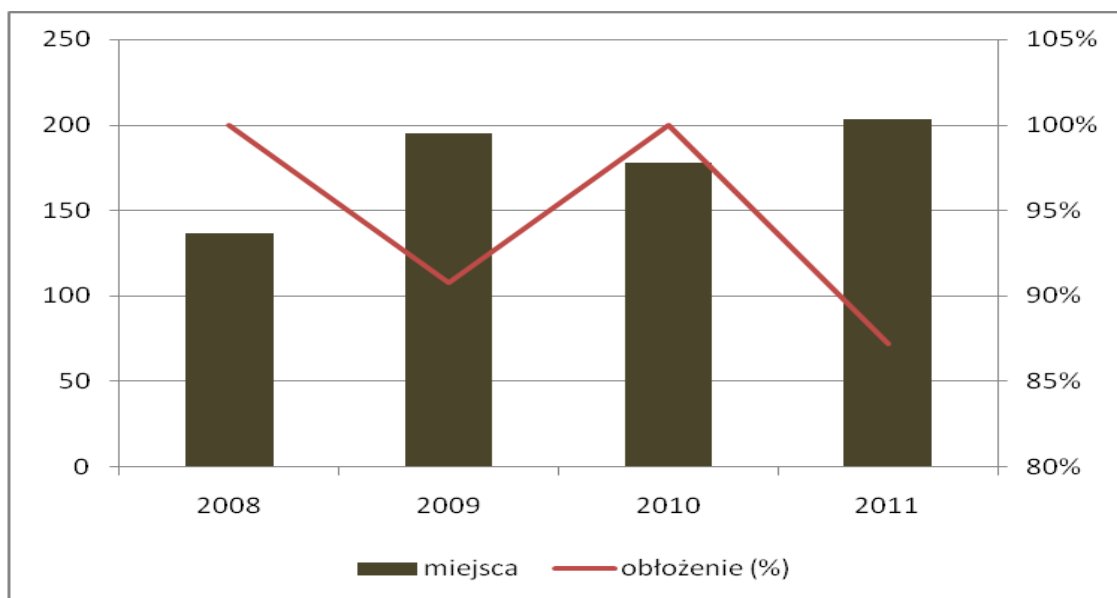
Wykres 28 Liczba ludności na 1 zakład opieki zdrowotnej



Źródło: GUS

Placówki stacjonarnej pomocy społecznej dysponowały w 2011 r. 203 miejscami. W analizowanym okresie liczba miejsc wzrosła o 66 (niemal o 50%), a liczba mieszkańców o 40 osób (niemal 23%), w związku z czym obciążenie placówek spadło ze 100% w 2008 r. do 87,19% w 2011 r.

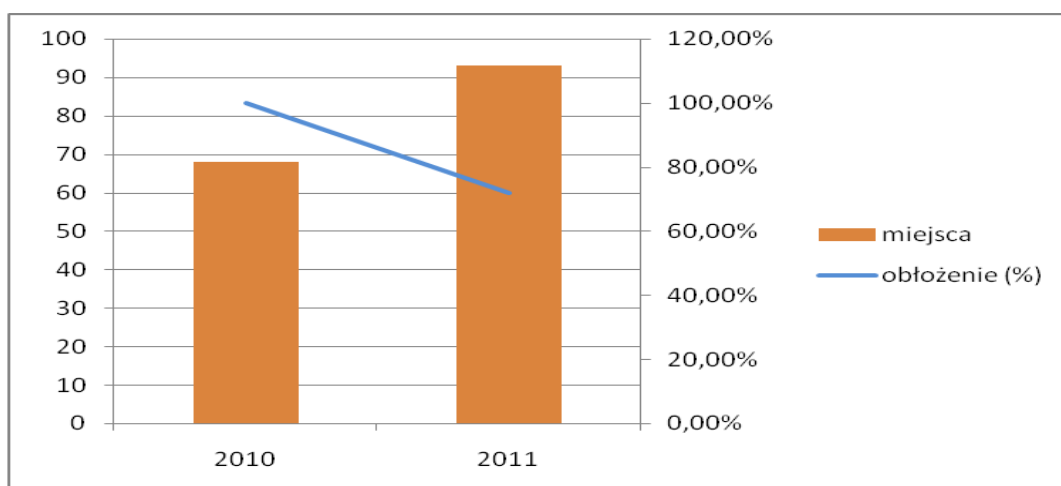
Wykres 29 Placówki stacjonarnej pomocy społecznej w Ełku



Źródło: GUS

W latach 2008-2011 o 37% wzrosła liczba miejsc w noclegowniach, domach i schroniskach dla bezdomnych (93 miejsca w 2011 r.). Jednocześnie minimalnym spadkiem liczby korzystających z nich osób (z 68 do 67) skutkowało zmniejszeniem poziomu obciążenia tych placówek o 28%.

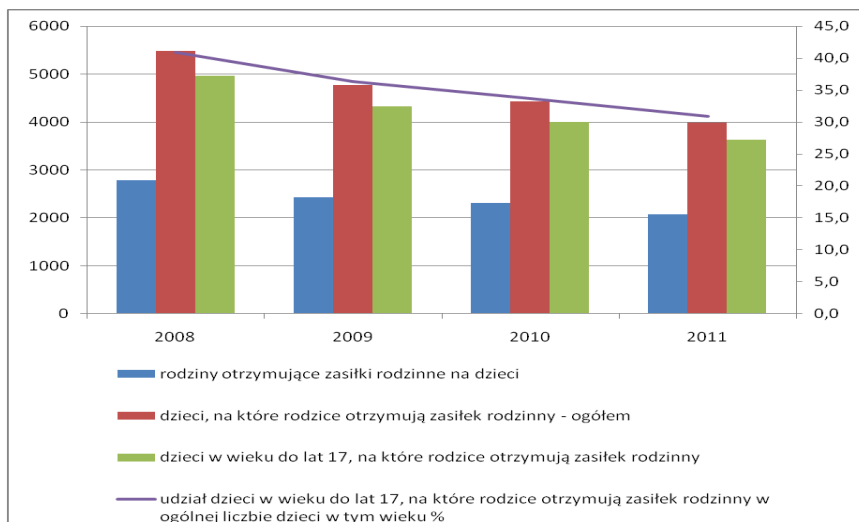
Wykres 30 Noclegownie, domy i schroniska dla bezdomnych w Ełku



Źródło: GUS

W okresie objętym sprawozdaniem znacznie spadła liczba rodzin otrzymujących zasiłki rodzinne na dzieci (o 25,5%) oraz liczba dzieci, na które rodzice otrzymywali zasiłek (o 27%). Pomimo tego ogólna kwota wypłaconych świadczeń rodzinnych nieznacznie wzrosła z 10,19 mln zł w 2008 r. do 10,28 mln zł w 2011 r. (spadek ogólnej kwoty zasiłków rodzinnych o 9% i wzrost ogólnej kwoty zasiłków pielęgnacyjnych o 12%).

Wykres 31 Korzystający ze świadczeń rodzinnych w Ełku

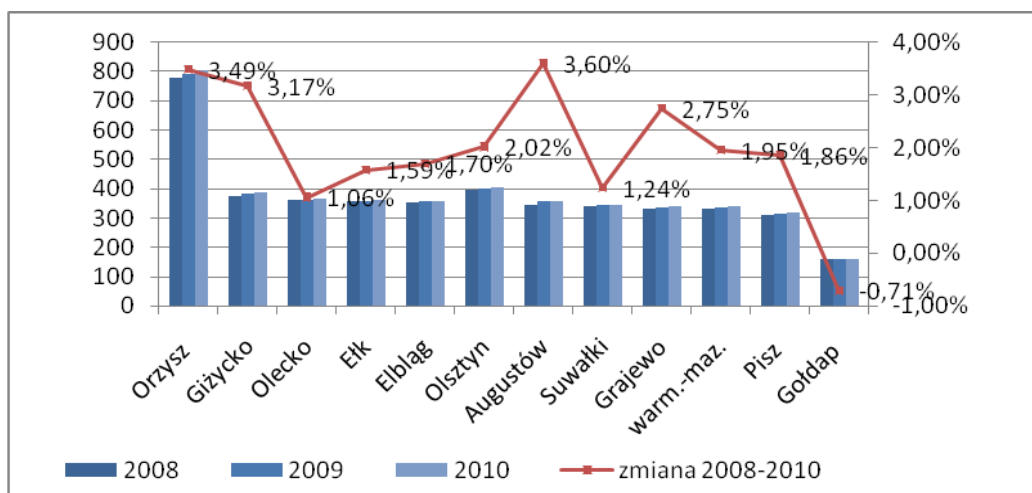


Źródło: GUS

7. Sytuacja mieszkaniowa

Według danych GUS w 2010 r. w Ełku liczba mieszkań zamieszkiwanych wyniosła 21 001, co daje wskaźnik 363 mieszkania na 1 000 osób. Zdecydowanym liderem w ilości mieszkań przypadających na 1000 mieszkańców jest Orzysz (807). Niewiele więcej mieszkań niż w Ełku znajdowało się w Olsztynie (404), Giżycku (388), Olecku (364) i Elblągu (359).

Wykres 32 Liczba mieszkań na 1000 mieszkańców w Ełku na tle wybranych miast i województwa warmińsko-mazurskiego w latach 2008-2010

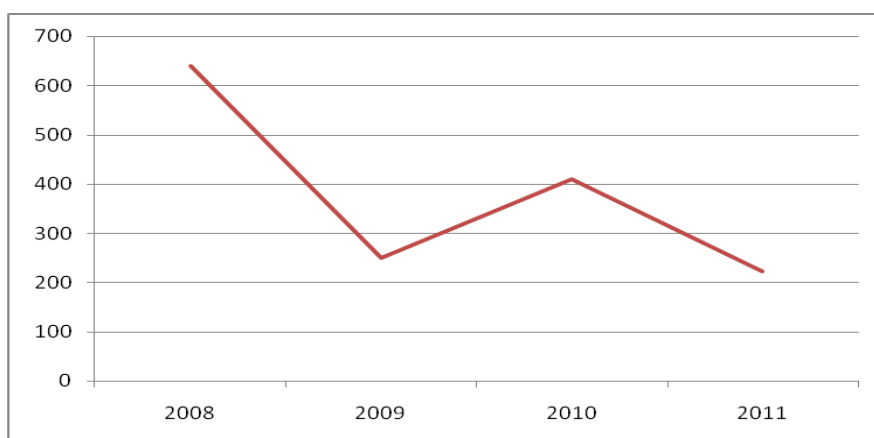


Źródło: GUS

Przeciętne ełckie mieszkanie posiadało w 2010 r. względnie małą powierzchnię użytkową, tj. 57,7 m². Mniejsze było tylko w Orzyszu (56,1). Przeciętne mieszkanie w województwie warmińsko-mazurskim zajmowało powierzchnię 66,2 m². Ponad 90% ełckich mieszkań jest wyposażonych w łazienki i centralne ogrzewanie, a niemal wszystkie są podłączone do sieci wodociągowej (99,8%). W ełckich gospodarstwach domowych z roku na rok spada zużycie wody i energii elektrycznej.

Na tle województwa i analizowanych miast, w Ełku oddaje się względnie dużo mieszkań do użytkowania. W 2011 r. oddano 223 mieszkania w których znalazło się 728 izb, czyli przeciętnie 3,26 na mieszkanie. W przeliczeniu na 1000 mieszkańców było to 3,76 mieszkań. W tej kategorii Ełk zajął trzecią pozycję po Suwałkach (5,97) i Olsztynie (5,46). W całym województwie warmińsko-mazurskim do użytku oddano przeciętnie 3,15 mieszkania na każde 1000 mieszkańców.

Wykres 33 Mieszkania oddane do użytkowania w Ełku w latach 2008-2011



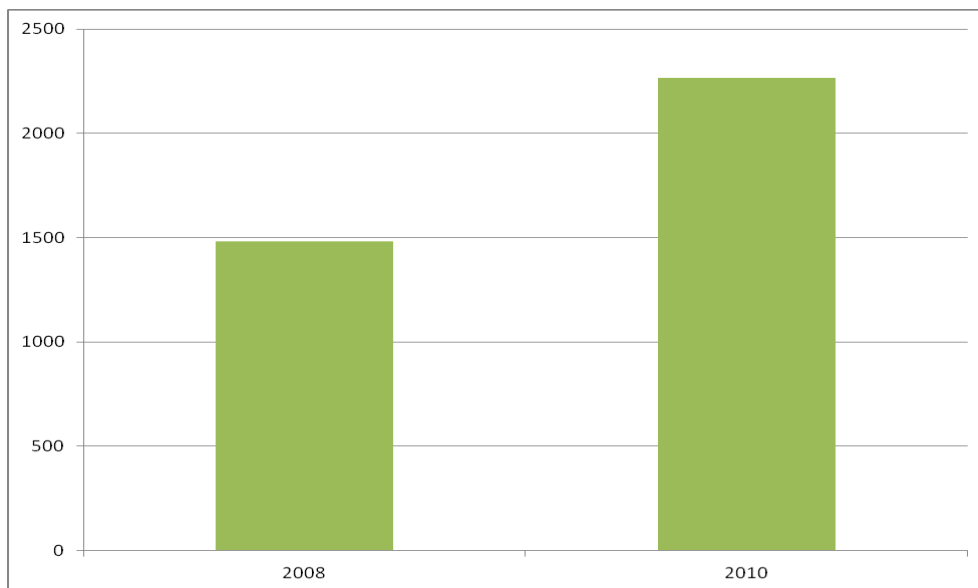
Źródło: GUS

8. Sport

Kultura fizyczna w Ełku jest na coraz wyższym poziomie w stosunku do poprzednich lat. Przyczyną tego są m.in. działania Urzędu Miasta na rzecz modernizacji infrastruktury sportowej. Pod względem ilości klubów sportowych działających na terenie miast, Ełk znajduje się na 3 pozycji, za Olsztynem i Elblągiem. W 2010 r. funkcjonowały w Ełku 33 kluby sportowe (wzrost o 57% wobec roku 2008).

Według danych GUS za rok 2010, liczba osób uprawiających sport w klubach sportowych w Ełku wzrosła o prawie 72% w porównaniu z 2008 r. i wynosiła 2 266 osób. W Ełku pracowało 81 wykwalifikowanych instruktorów sportowych i 41 trenerów (wzrost odpowiednio o 47% i 52%), prowadzących zajęcia w klubach sportowych na terenie miasta. Dla porównania w 2008 roku liczba osób uprawiających sport w klubach sportowych w Ełku wynosiła 1 483, a zajęcia prowadziło 55 instruktorów sportowych i 27 trenerów.

Wykres 34 Liczba osób ćwiczących w klubach sportowych w Ełku

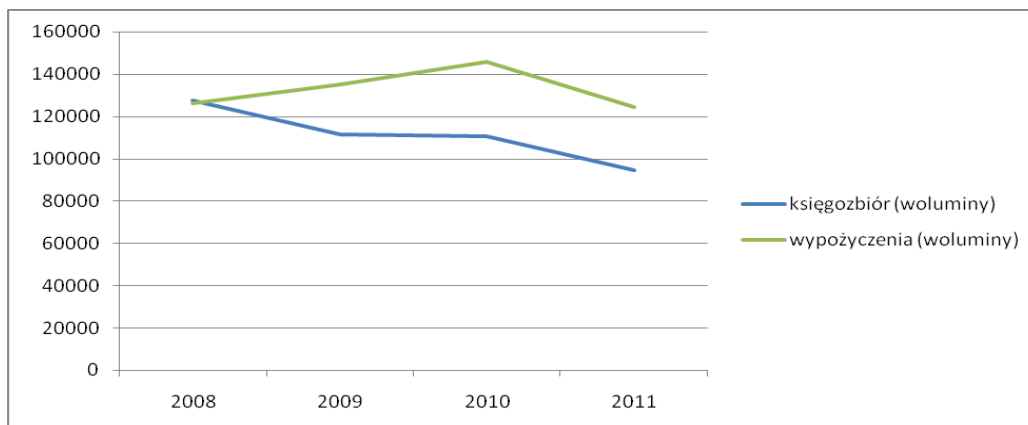


Źródło: GUS

9. Czytelnictwo

Dla zobrazowania czytelnictwa w Ełku na tle pozostałych miast przeanalizowano wskaźniki: liczba woluminów oraz czytelnicy bibliotek na 1000 mieszkańców. Według danych GUS w 2011 roku na 1000 mieszkańców Ełku przypadało 1621 woluminów. Jest to najniższy wskaźnik spośród wszystkich analizowanych miast.

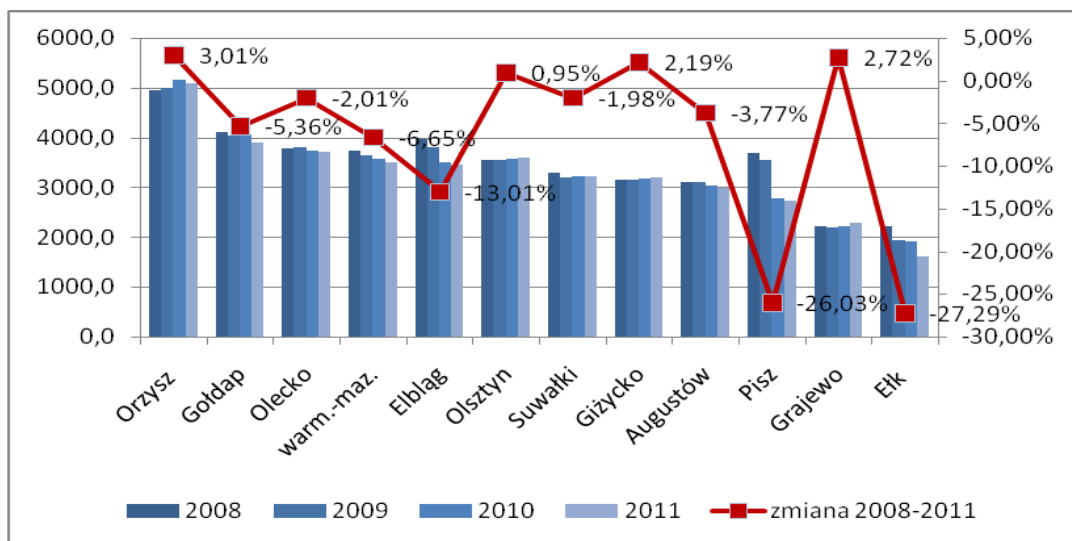
Wykres 35 Biblioteki w Ełku w latach 2008-2011



Źródło: GUS

W latach 2008-2011 liczba woluminów przypadających na 1000 mieszkańców Ełku zmniejszyła się o 27,29%. Jest to wynik gorszy niż średnia dla województwa warmińsko mazurskiego (spadek o 6,65%), czy też Elbląga (spadek o 13,01%). Podobna sytuacja występuje w Piszcu. Wzrost woluminów przypadających na 1000 mieszkańców zanotowano w Orzyszu (3,01%), Grajewie (2,72%), Giżycku (2,19%) oraz Olsztynie (0,95%).

Wykres 36 Czytelnicy bibliotek publicznych na 1000 ludności w Ełku na tle wybranych miast i województwa warmińsko-mazurskiego w latach 2008-2011

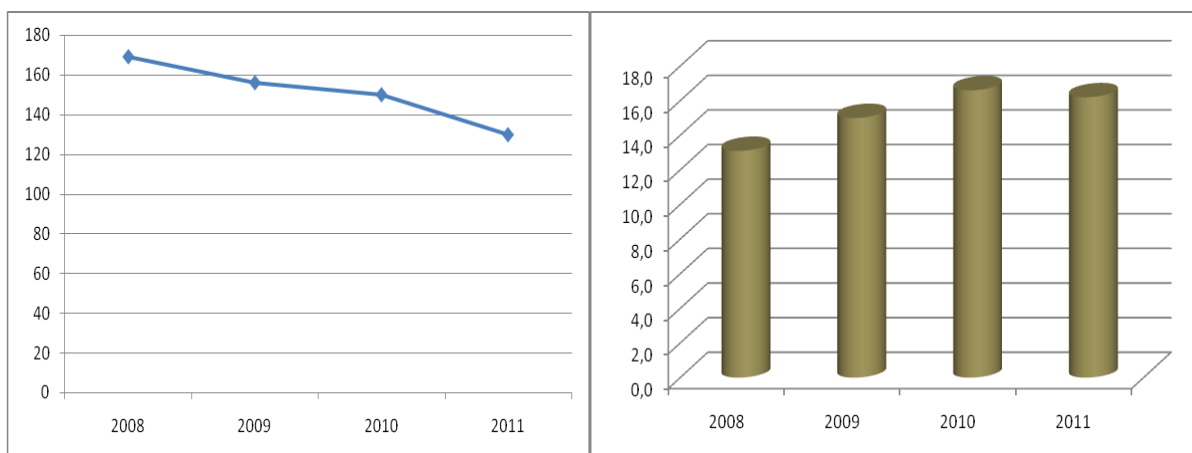


Źródło: GUS

Z roku na rok zmniejsza się liczba czytelników bibliotek publicznych w Ełku. Warto jednak zauważyć, że w przeliczeniu na 1 czytelnika wypożyczanych jest coraz więcej książek. W latach 2008-2011 czytelnictwo w poszczególnych miastach, jak i całym województwie utrzymywało się na względnie stałym poziomie.

Wykres 37 Czytelnicy bibliotek publicznych w Ełku na 1000 ludności w latach 2008-2011

Wykres 38 Wypożyczenia księgozbioru w Ełku na 1 czytelnika w woluminach w latach 2008-2011



Źródło: GUS