

Miasto Ełk



www.elk.pl



Raport z realizacji
„Strategii Rozwiązywania Problemów
Społecznych Miasta Ełku na lata 2008 – 2018”
za rok 2016

Opracowanie:
Wydział Polityki Społecznej
Urzędu Miasta Ełku

Strategia Rozwiązywania Problemów Społecznych Miasta Ełku na lata 2008 – 2018 została uchwalona przez Radę Miasta Ełku Uchwałą Nr XXIX/290/08 z dnia 25 listopada 2008 r. W wyniku monitoringu i ewaluacji wprowadzone zostały dwie zmiany: uchwałą Nr XX.181.2012 r. z dnia 29 maja 2012 oraz uchwałą Nr VIII.83.15 z dnia 30 czerwca 2015 r.

Strategia obejmuje priorytety, w ramach głównych obszarów problemowych, cele strategiczne oraz działania. Stanowi podstawę do tworzenia bardziej szczegółowych programów, planów działania służących poprawie jakości życia społeczności Miasta Ełku w sferze społecznej.

Raport z realizacji celów Strategii za rok 2016 został przedstawiony w formie zestawienia zbiorczego wraz z analizą działań realizowanych przez poszczególne podmioty.

CEL

CELEM „STRATEGII ROZWIĄZYWANIA PROBLEMÓW SPOŁECZNYCH DLA MIASTA EŁKU NA LATA 2008 – 2018” JEST WYTYCZENIE GŁÓWNYCH KIERUNKÓW ZMIERZAJĄCYCH DO POPRAWY JAKOŚCI ŻYCIA MIESZKAŃCÓW SPOŁECZNOŚCI LOKALNEJ MIASTA EŁKU.



I. Wprowadzenie

Strategia Rozwiązywania Problemów Społecznych Miasta Ełku na lata 2008 – 2018 jest wyrazem lokalnej polityki społecznej. Realizacja jej założeń zmierza do poprawy standardu życia wszystkich mieszkańców wspólnoty samorządowej. Ponadto, dokument ten jest niezbędnym narzędziem złożonego procesu zarządzania, którego charakter określany jest jako doradczy.

Strategia Rozwiązywania Problemów Społecznych Miasta Ełku na lata 2008 – 2018 określa politykę społeczną Miasta Ełku, jej misję, cele, a także kierunki działań na najbliższe lata. Pozwala ona na budowanie skutecznego systemu pomocy dla mieszkańców Ełku, którego charakter zamyka się w strukturach poszczególnych instytucji. Założenia tego dokumentu pozwalają na realizację działań, które służą zaspokajaniu różnorodnych potrzeb, dążeń, aspiracji i oczekiwań pojedynczych ludzi oraz grup.

Priorytetem Strategii Rozwiązywania Problemów Społecznych Miasta Ełku na lata 2008 - 2018 jest maksymalne, a zarazem optymalne wykorzystanie istniejących zasobów oraz potencjału. Celem uzyskania możliwie najstabilniejszego bezpieczeństwa socjalnego, wymagane jest stworzenie takiego systemu zaspokojenia potrzeb społecznych, który sprawnie zareaguje na zmiany i przystosuje się do stale zmieniających się warunków społecznych.

Strategia Rozwiązywania Problemów Społecznych Miasta Ełku na lata 2008 – 2018 jest dokumentem, który wskazuje kierunki działań, określa cele oraz wskaźniki i priorytety w następujących obszarach strategicznych:

1. Aktywna polityka społeczna wobec grup dotkniętych i zagrożonych marginalizacją oraz pomoc w ich reintegracji społecznej.
2. Ełk miastem bezpiecznym dzięki permanentnej profilaktyce społecznej.
3. Aktywna polityka zapobiegania i leczenia uzależnień.
4. Ełk miastem szczęśliwego dzieciństwa.
5. Promocja przedsiębiorczości i ograniczanie skutków bezrobocia.

Niniejszy Raport ma na celu podsumowanie wskaźników osiągniętych przez poszczególne podmioty oraz dokonanie podsumowania w zakresie realizacji Strategii na terenie Miasta Ełku w 2016 r. Opracowania dokonano na podstawie analizy dokumentów przedłożonych przez podmioty realizujące zadania zawarte w Strategii, obserwacji realizowanych w środowisku działań, jak również informacji uzyskanych od przedstawicieli instytucji oraz osób fizycznych.

II. Zarys sytuacji społeczno – gospodarczej Miasta Ełku na przestrzeni lat 2009 - 2016

Według danych Głównego Urzędu Statystycznego na dzień 31 grudnia 2016 r. w woj. warmińsko – mazurskim zamieszkiwało 1 436 367 mieszkańców¹, zaś sam Ełk liczył 61 074 mieszkańców, w tym 29 371 mężczyzn i 31 703 kobiet. W porównaniu do lat ubiegłych, począwszy od roku 2009 – czyli roku, w którym po raz pierwszy dokonano podsumowania realizacji działań wynikających ze Strategii, zaobserwować można wzrost liczby ludności aż

¹Główny Urząd Statystyczny, Powierzchnia i ludność w przekroju terytorialnym w 2017 r, Informacje i opracowania statystyczne, Warszawa 2017, s. 17.

o 3 495 mieszkańców. Dane te obrazuje Tabela Nr 1, natomiast graficzne ich przedstawienie Wykres Nr 1.

Tabela Nr 1. Zmiany liczby ludności Miasta Ełk na przestrzeni lat 2009-2016 z podziałem na płeć.

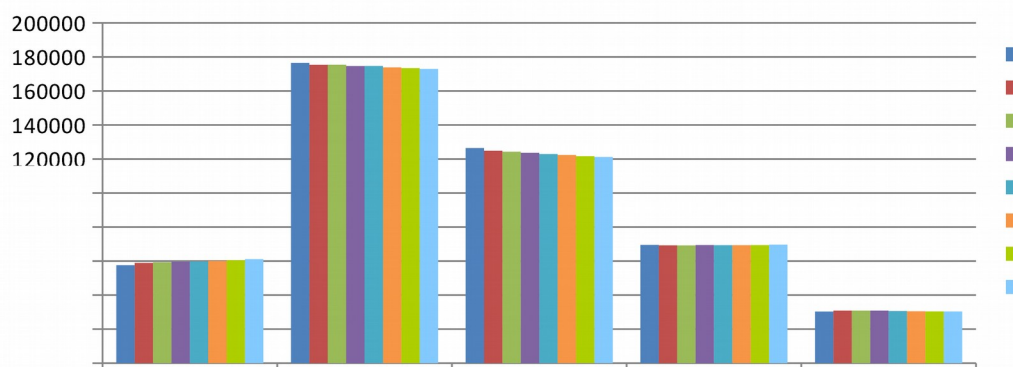
Wyszczególnienie	2009	2010	2011	2012	2013	2014	2015	2016
Ogółem	57 579	58 934	59 274	59 646	59 790	60 103	60 462	61 074
Mężczyźni	27 518	28 398	28 563	28 709	28 802	28 977	29 142	29 371
Kobiety	30 061	30 536	30 711	30 937	30 988	31 126	31 320	31 703

Źródło: Opracowanie własne na podstawie danych GUS.

Podkreślić należy, że liczebna przewaga kobiet w strukturze liczby ludności naszego miasta, odpowiada aktualnym trendom, które zarysowały się w polskim społeczeństwie. W naszym kraju, w ogólnej liczbie ludności przeważają kobiety – stanowią one 51,62% ogółu mieszkańców.

Wykres Nr 1. Zmiany liczby ludności Miasta Ełku na przestrzeni lat 2009-2016.

Liczba mieszkańców Ełku w ze



Źródło: Opracowanie własne na podstawie danych GUS.

Potencjał demograficzny jest jednym z kluczowych determinantów przyczyniających się do rozwoju miasta. Wzrost liczby ludności w Ełku, obserwowany na przestrzeni lat 2009 – 2016, stanowiący siłę napędową tkwiącą w zasobach ludzkich, a więc przede wszystkim w liczbie ludności i jej strukturze wiekowej, daje realne szanse na przodowanie Ełku, jako głównego motoru rozwoju w regionie, a nawet województwie.

Ełk ma dodatni przyrost naturalny. W 2016 r. było o 550 urodzeń więcej niż zgonów. W 2016 roku sporządzono aż 1292 akty urodzenia, o 243 więcej niż w roku 2013. Natomiast współczynnik dynamiki demograficznej, czyli stosunek liczby urodzeń żywych do liczby zgonów wynosi 1,74.

W 2016 roku zarejestrowano 817 zameldowań w ruchu wewnętrznym oraz 501 wymeldowań, w wyniku czego saldo migracji wewnętrznych wynosi + 316. W tym samym roku 53 osoby zameldowały się z zagranicy oraz zarejestrowano 37 wymeldowań za granicę. Saldo migracji zagranicznych plasuje się więc na poziomie 16.

Miasto Ełk znalazło się w czołówce gmin z największym dodatnim saldem migracji ludności. Zgodnie z danymi GUS za rok 2016 Ełk znalazł się na 47 miejscu wśród 2 478 polskich gmin oraz na 1 miejscu wśród miast powiatowych województwa warmińsko – mazurskiego.



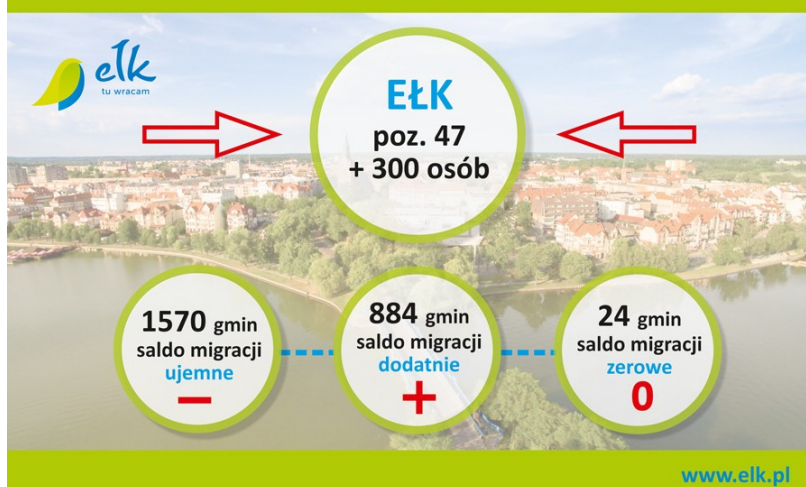
Źródło: <http://www.elk.pl/aktualnosci-wpis/2106/elk-w-czolowce-polskich-miast-w-ktorych-przybywa-mieszkancow>

Saldo migracji określa różnicę pomiędzy liczbą osób, które zamieszkały w naszym mieście i które się wyprowadziły w 2016 r. Obliczane jest ono na podstawie zestawienia ilości zameldowań na pobyt stały oraz zgłoszeń o wymeldowanie.

Obszar województwa warmińsko – mazurskiego podzielony jest na 19 powiatów. Największe dodatnie saldo migracji w głównych miastach powiatowych odnotowano w Ełku (+316 osób).

Dodatnie saldo migracji wewnętrznej w 2016 r. zarejestrowano zaledwie w 4 głównych miastach powiatowych naszego województwa: Ełku (316 osób), Ławie (55 osób), Olsztynie (25 osób) i Olecku (17 osób). Natomiast największe ujemne saldo migracji odnotowano w Bartoszycach (-184 osoby), Elblągu (-180 osób), Ostródzie (-133 osoby), Nidzicy (-122 osoby), Węgorzewie (-100 osób). Ponadto statystyki GUS wskazują, że na terenie całego województwa warmińsko – mazurskiego w 2016 r. odnotowany został ujemny wskaźnik salda migracji (-2703 osoby), w tym w miastach na terenie naszego województwa (-1383 osoby).

Migracje ludności w 2478 gminach w Polsce (2016 r.)



Źródło: <http://www.elk.pl/aktualnosc-wpis/2106/elk-w-czolowce-polskich-miast-w-ktorych-przybywa-mieszkanow>

Przyjmuje się, że migracje są obok ruchu naturalnego drugim czynnikiem wywołującym istotne zmiany w poziomie zaludnienia, przestrzennym rozmieszczeniu i w różnorodnych strukturach ludności. Jedną z głównych jej cech jest bezpośredniość i szybkość oddziaływania na dynamikę przemian liczebnych, gęstości zaludnienia i układy strukturalne ludności na określonym terytorium².

Struktura wiekowa ludności jest niezmiernie istotna, gdyż wpływa na poziom posiadanego potencjału demograficznego miasta. W roku 2016 struktura mieszkańców Ełku w wieku przedprodukcyjnym wynosiła 15,94%, produkcyjnym – 66,86%, natomiast poprodukcyjnym – 17,20%, co przedstawia Tabela Nr 2.

Tabela Nr 2. Struktura mieszkańców Ełku z podziałem na grupy ekonomiczne i wiek (w %).

Rok	Ludność Miasta Ełku w wieku:		
	Przedprodukcyjnym do 14 lat (%)	Produkcyjnym od 15 do 59/64 lat (%)	Poprodukcyjnym powyżej 60/65 lat (%)
2009	20,70	66,80	12,50
2010	20,40	66,80	12,80
2011	20,38	66,87	12,75
2012	16,05	69,58	14,37
2013	15,95	68,95	15,10
2014	19,50	64,70	15,80
2015	19,48	64,04	16,48
2016	15,94	66,86	17,20

Źródło: Opracowanie własne na podstawie danych GUS.

2. E. Z. Zdrojewski, M. Guzińska, *Salda migracji jako podstawa typologii województw*, Zeszyty Naukowe Instytutu Ekonomii i Zarządzania, s.93.

Struktura wiekowa mieszkańców Ełku jest jednym ze znaczących determinantów warunkujących tempo zmian demograficznych oraz kształtowanie się przyszłych trendów płodności i umieralności. Aspekt społeczno – ekonomiczny, który determinowany jest przez tą zmienną wpływa na sytuację rynku pracy, ochronę zdrowia, ale także sytuację socjalną mieszkańców miasta.

Łącznie będący w wieku produkcyjnym określają wielkość zasobów pracy oraz rozmiary zatrudnienia. W efekcie czego stanowią oni ważny element siły produkcyjnej.

Odsetek osób znajdujących się w wieku produkcyjnym od roku 2009 wykazuje zmiany z tendencją spadkową. W latach 2009 – 2010, utrzymywał się on na tym samym poziomie – 66,80%. W roku 2011 był o 0,07% wyższy, natomiast w 2012 roku wzrósł do 69,58%. Najwyższy wskaźnik osób znajdujących się w wieku produkcyjnym, utrzymał się w roku 2013 – wynosił wtedy aż 68,95%. W roku 2014 – 64,70%, natomiast w roku 2015 odnotowano najniższy procent osób znajdujących się w wieku produkcyjnym, zaś w roku 2016 – współczynnik ten wzrósł do 66,86%.

Poniżej w Tabeli Nr 3 przedstawiono liczbę ludności Ełku w zestawieniu z liczbą mieszkańców dwóch największych miast województwa warmińsko – mazurskiego: Elbląga oraz Olsztyna, a także dwóch miast województwa podlaskiego: Augustowa i Suwałk. Z tabeli wynika, że w Ełku, jako jedynym spośród przedstawionych miast, w ciągu ostatnich 5 lat zaobserwować można stały wzrost liczby ludności.

Tabela Nr 3. Liczba mieszkańców Ełku w zestawieniu z liczbą mieszkańców wybranych miast województw warmińsko – mazurskiego oraz podlaskiego.

Miasto	2009	2010	2011	2012	2013	2014	2015	2016
Ełk	57 579	58 934	59 274	59 646	59 790	60 103	60 462	61 074
Olsztyn	176 457	175 388	175 420	174 641	174 675	173 831	173 444	172 993
Elbląg	126 419	124 883	124 257	123 659	122 899	122 368	121 642	121 191
Suwałki	69 499	69 245	69 210	69 404	69 317	69 316	69 370	69 626
Augustów	30 323	30 809	30 825	30 809	30 610	30 482	30 400	30 373

Źródło: Opracowanie własne na podstawie danych GUS.

Stały wzrost liczby ludności mieszkańców Ełku zaobserwować można od roku 2009. Warto dodać, iż na przestrzeni lat 2009 – 2016 ani razu nie odnotowano spadku liczby ludności. Jest to bardzo pozytywny symptom, szczególnie dla władz samorządowych Ełku, gdyż świadczy o atrakcyjności miasta oraz jego ugruntowanej pozycji w naszym regionie.

Wzrost liczby mieszkańców daje miastu potencjał w postaci zasobów ludzkich. Oznacza to, że ma ono szanse na prężny rozwój. Należy zaznaczyć, że wzrost liczby mieszkańców miasta jest jednym z procesów urbanistycznych, który ma wpływ na sytuację społeczną oraz ekonomiczną miasta, dlatego też zdaje się on być głównym determinantem jego rozwoju.

III. Realizacja „Strategii Rozwiązywania Problemów Społecznych Miasta Ełku na lata 2008 – 2018” w roku 2016

Strategia Rozwiązywania Problemów Społecznych Miasta Ełku na lata 2008 – 2018” określa pięć obszarów strategicznych:

1. Aktywna polityka społeczna wobec grup dotkniętych i zagrożonych marginalizacją oraz pomoc w ich reintegracji społecznej.

Cel operacyjny 1 - Ułatwienie osobom niepełnosprawnym, długotrwale chorym i w wieku podeszłym dostępu do podstawowych usług opiekuńczo – rehabilitacyjnych.

Cel operacyjny 2 - Ułatwienie osobom niepełnosprawnym i długotrwale chorym uczestnictwa w życiu miasta.

Cel operacyjny 3 - Zapewnienie dostępu osobom niepełnosprawnym do szkoleń zawodowych i pracy zawodowej.

Cel operacyjny 4 - Zapewnienie wszechstronnej pomocy psychologicznej dla grup dotkniętych marginalizacją i wykluczeniem społecznym.

Cel operacyjny 5 - Praca z rodziną biologiczną, w której występują różne zaburzenia celem zapobiegania marginalizacji.

Tabela Nr 4. Wskaźniki oceny realizacji Obszaru 1 „Aktywna polityka społeczna wobec grup dotkniętych i zagrożonych marginalizacją oraz pomoc w ich reintegracji społecznej.”

Lp.	Wskaźniki	2016
1.	Liczba osób objętych pomocą	7 887
2.	Liczba nowych jednostek uczestniczących w działaniach	0
3.	Liczba, różnorodność i specyfika podejmowanych działań w zakresie polityki społecznej wobec osób zagrożonych marginalizacją	51
4.	Liczba zaadoptowanych nieużywanych, niewykorzystywanych w pełni budynków na potrzeby pobytu osób bezdomnych i instytucji socjalnych	0
5.	Liczba utworzonych i wdrożonych programów specjalnych adresowanych do osób bezdomnych	7
6.	Liczba partnerów społecznych zaangażowanych w rozwiązywanie problemów osób starszych, niepełnosprawnych, zagrożonych marginalizacją społeczną	20
7.	Liczba utworzonych i wdrożonych specjalnych programów osłonowych na rzecz ludzi starszych, osób zagrożonych lub dotkniętych marginalizacją społeczną	21
8.	Liczba przeprowadzonych szkoleń dla młodzieży z grup zagrożonych wykluczeniem społecznym oraz niepełnosprawnych	20
9.	Liczba nowo utworzonych punktów wsparcia medycznego i socjalnego dla osób przewlekle somatycznie i psychicznie chorych	0
10.	Liczba nowo utworzonych ośrodków terapeutycznych i opiekuńczych dla osób niepełnosprawnych	0

Źródło: Opracowanie własne na podstawie danych instytucji i organizacji realizujących politykę społeczną na terenie Miasta Ełku.

Dane zaprezentowane w powyższej tabeli wskazują, że w stosunku do roku 2015 nieznacznie wzrosła liczba osób objętych pomocą. Ogólnie podjęto 51 działań w zakresie polityki społecznej wobec osób zagrożonych marginalizacją. Wyszczególnić należy tu działania prowadzone przez Miejski Ośrodek Pomocy Społecznej w Ełku, do których należały, m.in.:

- aktywizacja społeczno-zawodowa klientów pomocy społecznej;
- kierowanie do podmiotów zatrudnienia społecznego celem reintegracji klientów pomocy społecznej do Centrów Integracji Społecznej;
- współpraca z podmiotami zatrudnienia socjalnego;
- organizacja wypoczynku letniego dla dzieci i młodzieży;
- animowanie i aktywizowanie środowiska lokalnego (animatorzy lokalni);
- praca socjalna;
- aktywizacja osób bezdomnych;
- wsparcie osób starszych i niepełnosprawnych (usługi opiekuńcze i specjalistyczne usługi opiekuńcze);
- wsparcie rodzin z problemami opiekuńczo-wychowawczymi (objęcie rodzin pomocą asystentami rodziny);
- wsparcie osób z zaburzeniami psychicznymi (prowadzenie Środowiskowego Domu Samopomocy);
- pomoc w formie posiłków m.in. realizowanie programu dożywiania dla dzieci, młodzieży i osób będących w trudnej sytuacji życiowej;
- pomoc finansowa i rzeczowa osobom i rodzinom będącym w trudnej sytuacji socjalno-bytowej;
- zapewnienie schronienia dla osób bezdomnych;
- zapewnienie pogrzebu;
- prowadzenie i zapewnienie miejsc w mieszkaniu chronionym;
- kierowanie do domów pomocy społecznej i pokrywanie opłat za pobyt osób w tych domach;
- pomoc osobom zwalnianym z zakładów karnych i aresztów śledczych oraz rodzinom osób pozbawionych wolności;
- udzielanie pomocy w formie objęcia ubezpieczeniem zdrowotnym ze środków publicznych.

W bieżącym okresie sprawozdawczym, w ramach niniejszego priorytetu utworzono oraz wdrożono 7 programów adresowanych do osób bezdomnych. W tym zakresie Komenda Powiatowa Policji w Ełku w trosce o bezpieczeństwo bezdomnych w okresie jesienno – zimowym podjęła działania prewencyjne obejmując osoby bezdomne szczególnym nadzorem w ramach wzmoczonych działań prewencyjnych. We wskazanym obszarze w 2016 roku podjęte zostały działania polegające w szczególności na:

- zidentyfikowaniu grup osób wysokiego ryzyka ze szczególnym uwzględnieniem zjawiska bezdomności i bieżącym monitorowaniu jego skali;
- opracowaniu i aktualizowaniu map grupowania się bądź przebywania osób bezdomnych, nawiązaniu aktywnej współpracy z władzami samorządowymi oraz instytucjami pomocowymi celem aktualizacji banku danych adresowo-kontaktowych instytucji pomocowych;
- podejmowaniu przedsięwzięć, w tym z wykorzystaniem dostępnych kanałów

informacyjnych (strony internetowe, współpraca z lokalnymi mediami) mających na celu uwrażliwienie społeczności lokalnej na negatywne skutki działania niskich temperatur oraz potrzeby i możliwości sygnalizowania poszczególnych przypadków zagrożeń. Za pośrednictwem lokalnych mediów policjanci apelowali, aby informować odpowiednie służby w przypadku ujawnienia osób znajdujących się w okolicznościach grożących wychłodzeniu organizmu;

- prowadzeniu działań informacyjnych wśród bezdomnych i nieporadnych życiowo w zakresie i możliwości uzyskania pomocy;

Niezależnie od powyższego, stałą formę ochrony osób bezdomnych prowadzoną przez KPP w Ełku przed niebezpiecznymi zdarzeniami, stanowią częste kontrole miejsc, w których mogą przebywać osoby bezdomne (dworce, klatki schodowe, kanały ciepłownicze, opuszczone budynki mieszkalne, ogródki działkowe). W przypadku ujawnienia osób przebywających w tych miejscach, policjanci doprowadzają je do instytucji, w których mogą otrzymać niezbędną pomoc.

Efektywne działania na rzecz osób bezdomnych prowadzone były również przez Stowarzyszenie „**Monar – Markot**” w Ełku. W bieżącym okresie sprawozdawczym podmiot ten realizował szereg działań mających na celu reintegrację osób zagrożonych marginalizacją i wykluczeniem społecznym:

- **Powrót do społeczeństwa**, który odbywał się w okresie od 21 marca 2016 r. do 20 kwietnia 2016 r. Dzięki tej inicjatywie 12 osób bezdomnych miało możliwość uczestnictwa w pielgrzymce do Rzymu, która dla nich miała również ogromne znaczenie duchowe. Projekt realizowany był we współpracy z Caritas Diecezji Ełckiej.
- **Bezdomność to nie hospicjum - tu nie kończy się życie**. W ramach projektu, w okresie od 01.06.2016 r. do 31.12.2016 r. prowadzony był mobilny punkt konsultacyjny dla osób bezdomnych i zagrożonych bezdomnością. Adresatami zadania były osoby bezdomne przebywające na terenie placówki oraz poza terenem ełckich schronisk, mieszkający w przestrzeni publicznej i miejscach niemieszkalnych, niezależnie od ostatniego miejsca zameldowania. Zadanie skierowane było do 50 osób - kobiet i mężczyzn, zagrożonych wykluczeniem społecznym i uzależnionych od alkoholu. Głównym celem tego projektu było wzmocnienie i usprawnienie systemu interwencji, ochrony zdrowia i życia osób bezdomnych. W Mobilnym punkcie Konsultacyjnym dla Osób Bezdomnych i Zagrożonych Bezdomnością prowadzone były działania środowiskowe, do których zaangażowano szereg specjalistów: terapeutę, psychologa, pracownika socjalnego, streetworkera, animatora, pomoc prawną oraz lekarską.

Poprzez realizację powyższego projektu zrealizowano następujące działania:

- zapewniono wsparcie osobom bezdomnym przebywającym w przestrzeni publicznej i miejscach niemieszkalnych;
- zapewniono wsparcie osobom bezdomnym przebywającym w placówce;
- przeciwdziałano wykluczeniu społecznemu;
- nastąpił wzrost świadomości beneficjentów o oddziaływaniu substancji psychoaktywnych;
- promowano postawy bycia wolnym od uzależnień;
- nastąpiło podniesienie samooceny i podtrzymywanie decyzji o życiu w trzeźwości przez mieszkańców placówki;
- zorganizowano konferencję „Wychodzenie z bezdomności” pod patronatem honorowym Ministra Rodziny, Pracy i Polityki Społecznej, która była okazją wymiany doświadczeń

profesjonalizacji świadczonych usług na rzecz osób bezdomnych w powiecie ełckim;

- zapewniono konsultacje prawne oraz doraźne konsultacje z lekarzem.

- **Wychodzenie z bezdomności z Monar Ełk.** Projekt realizowany w okresie od 1 stycznia 2016 r. do 31 grudnia 2016 r. Osobom bezdomnym udzielano bezpłatnej pomocy, m.in. w postaci: całodobowej opieki, schronienia, noclegu, zapewnienie podstawowych warunków sanitarnych, higienicznych, trzech posiłków dziennie, objęcia pomocą psychologiczną, terapeutyczną, podstawową opieką medyczną, aktywizacji osób bezdomnych, pomoc w zakresie wychodzenia z bezdomności.

- **Powrót osób bezdomnych do społeczności – edycja 2016.** Realizowany w okresie od 01.08.2016r. do 31.12.2016r. Adresatami tego zadania były osoby bezdomne przebywające w Domu dla Osób Bezdomnych i Najuboższych Monar – Markot w Ełku, niezależnie od ostatniego miejsca zameldowania. Zadanie to skierowane było do osób przebywających w Domu na stałe, jak i rotacyjnie - łącznie do około 70 mężczyzn w wieku 18-80 lat. - osób wykluczonych społecznie, często uzależnionych od alkoholu. Głównym celem projektu było podniesienie jakości świadczonych usług w Domu dla Osób Bezdomnych i Najuboższych Monar – Markot w Ełku, poprawa warunków bytowych mieszkańców domu, podjęcia działań wzmacniających podopiecznych domu, nauczania ich dbania o siebie, a także dbania oraz współdecydowania o domu, w którym przebywają.

W ramach niniejszego priorytetu swoje działania efektywnie prowadził również **Miejski Ośrodek Pomocy Społecznej w Ełku**. Pracownicy socjalni zorganizowali akcję z okazji obchodów Międzynarodowego Dnia Walki z Ubóstwem, w dniu 10 października 2016 r. w Parku Solidarności w Ełku wydawany był ciepły posiłek osobom bezdomnym i wymagającym wsparcia. Z posiłku skorzystało 100 osób. Dodatkowo podczas akcji pracownicy socjalni udzielali porad i konsultacji oraz rozpowszechniono opracowaną ulotkę zawierającą informacje o dostępnych formach pomocy. Dnia 17 października 2016 zorganizowano pod patronatem honorowym Ministra Rodziny, Pracy i Polityki Społecznej konferencję „Wychodzenie z bezdomności”, w której wzięli udział przedstawiciele instytucji i służb z terenu Miasta Ełku (43 uczestników). Projekt realizowano we współpracy z Domem Dla Osób Bezdomnych i Najuboższych „MONAR-MARKOT” w Ełku.

- **Projekt socjalny „Pamięci bliskich”**

Pracownicy socjalni zrealizowali po raz drugi projekt pn. „Pamięci bliskich”, którego celem było wspólne z osobami niepełnosprawnymi, bezdomnymi i zaburzonymi psychicznie uporządkowanie grobów ich najbliższych. W projekcie udział wzięło 32 uczestników. Uporządkowano około 50 grobów.

- **Projekt socjalny „Ełcka Wigilia Pod Gwiazdami”**

Zorganizowano po raz czwarty Ełcką Wigilię Pod Gwiazdami, która odbyła się 18 grudnia 2016 r. przy ul. Dąbrowskiego 3C. Wydarzenie skierowano do wszystkich mieszkańców miasta, a w szczególności do samotnych, najuboższych i tych którzy nie mogli pozwolić sobie na przygotowanie wigilijnych potraw. Ełcka Wigilia Pod Gwiazdami była zorganizowana we współpracy z Domem dla Osób Bezdomnych i Najuboższych „MONAR – MARKOT” w Ełku. W wydarzeniu wzięło udział ok. 200 mieszkańców miasta.

- **Projekt „Bądźmy razem nie musisz być sam”**

Projekt realizowany był przez pracowników socjalnych Sekcji Usług Opiekuńczych i Pomocy Instytucjonalnej Ośrodka. Projekt był finansowany ze środków własnych Ośrodka oraz w ramach wolontariatu, w okresie od 1 września 2016 r. do 31 grudnia 2016 r. W projekcie

wzięło udział 15 uczestników. Celem projektu było wyłonienie aktywnej grupy seniorów 60+, a także zwiększenie świadomości i wzrost aktywności społecznej osób starszych z terenu Miasta Ełku, poprzez promocje aktywnego i zdrowego stylu życia seniorów.

W dniu 13 grudnia 2016 r. pracownicy Sekcji Usług Opiekuńczych i Pomocy Instytucjonalnej Ośrodka zorganizowali spotkanie Wigilijne, w którym udział wzięły uczestniczki dwóch projektów socjalnych skierowanych do osób starszych, ubogich i niepełnosprawnych: „Bądźmy razem, nie musisz być sam” oraz „Niedziela dla Seniora”. Projekty miały na celu integrację oraz przeciwdziałanie wykluczeniu społecznemu tej grupy mieszkańców Miasta Ełku. W realizację niedzielnych spotkań seniorów włączyli się sponsorzy: Restauracja „Kuźnia Smaku”, Pub Smętek, Firma Iglotex, Firma Doryb Piotr Basiewicz oraz osoby prywatne.

Działania dotyczące osób bezdomnych mają ogromne znaczenie w kształtowaniu polityki społecznej na terenie naszego miasta. Zjawisko bezdomności zakłóca prawidłowe funkcjonowanie niosąc różnorodne zagrożenia egzystencjalne. Dlatego też władze samorządowe, w ramach skutecznej profilaktyki dofinansowują zadania z budżetu Miasta Ełku na realizację programów dotyczących wychodzenia z bezdomności.

W poniższej Tabeli Nr 5 przedstawiono dynamikę wzrostu zapotrzebowania na pomoc społeczną w latach 2012 - 2016

Tabela Nr 5 Analiza zapotrzebowania na pomoc społeczną w latach 2012-2016.

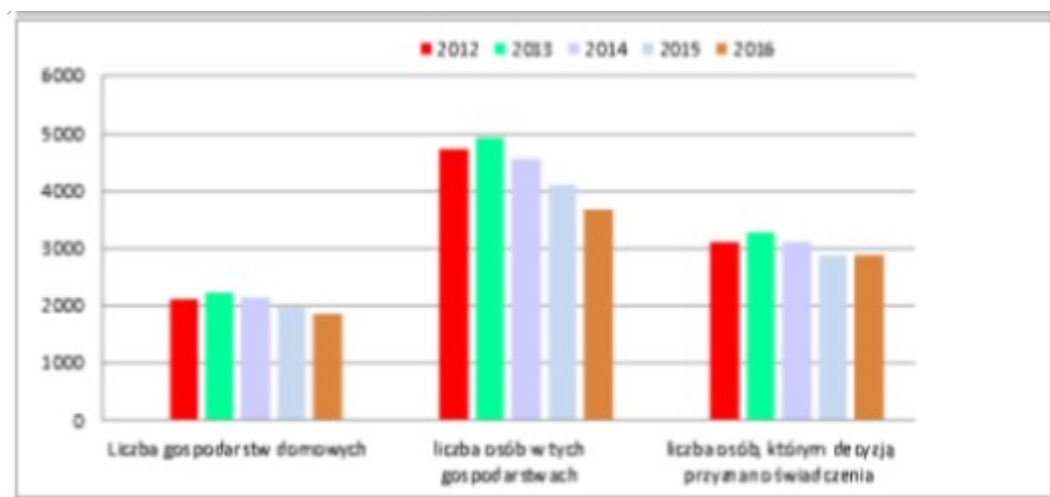
Rok	Liczba gospodarstw domowych	% do roku poprzedzającego	Liczba osób w tych gospodarstwach	% do roku poprzedzającego	Liczba osób którym decyzją przyznano świadczenie	%
2012	2105	+2,83	4726	+3,1	3093	+4,8
2013	2210	+4,89	4903	+3,75	3266	+5,6
2014	2110	-4,52	4537	-7,46	3081	-5,66
2015	1941	-8,01	4102	-9,58	2853	-7,40
2016	1850	- 4,69	3673	- 10,46	2587	-9,32
2012-2016	-	procent spadku w stosunku do roku 2012 - 12,11	-	procent spadku w stosunku do roku 2012 - 22,28	-	procent spadku w stosunku do roku 2012 - 16,36

Źródło: Sprawozdanie Miejskiego Ośrodka Pomocy Społecznej w Ełku za 2016 r.

Zapotrzebowanie na świadczenia z pomocy społecznej, pomimo odnotowanego spadku nadal utrzymuje się na relatywnie wysokim poziomie. Długotrwałe ubóstwo, bezradność w zaspakajaniu podstawowych potrzeb bytowych powoduje brak samodzielności w ich zaspakajaniu. Powoduje to również trwałe zmiany w funkcjonowaniu rodziny jako komórki społecznej (osłabienie więzi rodzinnych, alkoholizm, zaniedbanie w sprawach opiekuńczych i wychowawczych, przemoc w rodzinie, bierność i apatię). Stąd też, oprócz pomocy finansowej i rzeczowej, szczególnego znaczenia nabiera praca socjalna, jako działalność nastawiona na pomoc w rozwiązywaniu ludzkich problemów dnia

codziennego, przezwyciężanie sytuacji kryzysowych, jak też stymulowanie rozwoju. Powyższą Tabelę Nr 5 obrazuje niniejszy wykres.

Wykres Nr 2 Analiza zapotrzebowania na pomoc społeczną w latach 2012-2016.



Źródło: Sprawozdanie Miejskiego Ośrodka Pomocy Społecznej w Ełku za 2016 r.

W roku 2016 r. utworzono Środowiskowy Dom Samopomocy dla osób z chorobą Alzheimera i innymi zaburzeniami psychicznymi typu A, B, C (w rozumieniu rozporządzenia w sprawie środowiskowych domów samopomocy) o docelowej liczbie miejsc 42, z czego: dziennych 38 oraz całodobowych 4.

Wykres Nr 3 Docelowa liczba miejsc w Środowiskowym Domu Samopomocy dla osób z chorobą Alzheimera i innymi zaburzeniami psychicznymi w Ełku



Źródło: Sprawozdanie Miejskiego Ośrodka Pomocy Społecznej w Ełku za 2016 r.

ŚDS w zakresie miejsc dziennych w odniesieniu do liczby miejsc statutowych spełnia wszystkie wymagania standardu nowo utworzonego ośrodka dziennego. Budynek pozbawiony jest barier architektonicznych, zapewnia uczestnikom spokój i bezpieczeństwo. Powierzchnia użytkowa przypadająca na 1 uczestnika wynosi min. 8 m². Dom wyposażony jest w udogodnienia umożliwiające funkcjonowanie osobom niepełnosprawnym, posiada pomieszczenia do prowadzenia działalności wspierającej, aktywizującej i rehabilitacyjnej.

W ramach Obszaru I swoje działania realizuje także Środowiskowy Dom Samopomocy dla Osób z Zaburzeniami Psychicznymi „Pod Kasztanami” w Ełku, zwany dalej ŚDS „Pod Kasztanami”. Wśród uczestników zajęć ŚDS następowała rotacja spowodowana, m.in. rezygnacją uczestników, umieszczeniem w placówce całodobowej opieki, przejściem do innej formy wsparcia dziennego – ŚDS „Pod Kasztanami” w Ełku, objęciem usługą opiekuńczą przez MOPS, pogorszeniem stanu zdrowia, zgonem. Ogółem frekwencja uczestników w zajęciach stanowiła 93%.

W ramach powyższego Obszaru w naszym mieście zorganizowano IV Ełckie Forum Onkologiczne. W 2016 r. dotyczyło ono nowotworów skóry. Spotkanie było okazją do poruszenia tematów związanych z samokontrolą zdrowia, propagowaniem zdrowego trybu życia oraz zwiększenia wiedzy o chorobach nowotworowych skóry.

W ramach powyższego odbyło się także cykliczne wydarzenie, a mianowicie: Forum Kardiologiczne – „Ełk, tu bije moje serce”. Podczas Forum można było dowiedzieć się o najczęściej występujących chorobach serca, ale przede wszystkim o tym, jak im zapobiegać. Uczestnicy spotkania poznali również zasady zdrowego żywienia oraz zdrowego trybu życia i radzenia sobie ze stresem.

Ponadto w ramach niniejszego obszaru strategicznego, w roku 2016 po raz piąty zorganizowany został Ełcki Dzień Solidarności Międzypokoleniowej - „Taniec łączy pokolenia”. Był on doskonałą okazją do budowania porozumienia pomiędzy mieszkańcami miasta, a także do promowania wśród Ełczan zdrowego i aktywnego trybu życia.

We wrześniu 2014 r. powołano Radę Senioralną przy Prezydencie Miasta Ełku. Jej celem jest integracja i wspieranie środowiska osób starszych oraz służenie społeczności miasta, a zwłaszcza seniorom poprzez reprezentowanie ich interesów, konsultowanie decyzji dotyczących seniorów i wspieranie działań przyjaznych tej grupie wiekowej. .

Rada jest organem doradczym, inicjatywnym i opiniotwórczym i może występować do Prezydenta z propozycjami przygotowania odpowiednich regulacji prawnych lub podjęcia działań niezbędnych ze względu na potrzeby seniorów. W skład Rady wchodzi 20 członków złożonych z przedstawicieli organizacji pozarządowych oraz instytucji publicznych działających na rzecz środowiska osób starszych lub zrzeszających osoby starsze.

2. Ełk miastem bezpiecznym dzięki permanentnej profilaktyce społecznej

Cel operacyjny 1 - Zagospodarowanie w sposób aktywny i rozwojowy czasu dzieci i młodzieży ełckiej.

Cel operacyjny 2 - Organizacja pomocy i poradnictwa psychologicznego dla dzieci i młodzieży.

Cel operacyjny 3 - Sprawny system poradnictwa psychologicznego dla osób z objawami agresji.

Tabela Nr 6. Wskaźniki oceny realizacji Obszaru 2 „Ełk miastem bezpiecznym dzięki permanentnej profilaktyce społecznej.”

Lp.	Wskaźniki	2016
1.	Liczba i wykaz instytucji zaangażowanych w działania mające na celu zagospodarowanie w sposób aktywny i rozwojowy czasu dzieci i młodzieży ełckiej	23
2.	Liczba dzieci i młodzieży uczestniczących w formach aktywnego spędzania wolnego czasu oraz korzystających z pomocy i poradnictwa	6 500
3.	Ilość i różnorodność działań służących aktywizacji rodzin i środowisk lokalnych do działań samopomocowych	4
4.	Liczba organizowanych świetlic socjoterapeutycznych	4
5.	Liczba i wykaz zorganizowanych zajęć skierowanych do młodzieży narażonej na demonstrowanie postaw agresywnych i patologicznych	25
6.	Liczba nowo utworzonych i wdrożonych specjalnych programów służących zachowaniu bezpieczeństwa	13
7.	Liczba i wykaz nowo utworzonych zajęć pozalekcyjnych oraz kół zainteresowań dla dzieci i młodzieży ze szkół podstawowych, gimnazjów oraz ze szkół średnich	3
8.	Liczba prowadzonych akcji propagujących postawy prospołeczne w życiu codziennym	9

Źródło: Opracowanie własne na podstawie danych instytucji i organizacji realizujących politykę społeczną na terenie Miasta Ełku.

W ramach Priorytetu nr II, funkcjonariusze KPP prowadzili działania pn. **”Bezpieczna i przyjazna droga do szkoły przez cały rok”**. Były to działania profilaktyczne skierowane do uczniów klas I szkół podstawowych, polegające na spotkaniach z dziećmi z zakresu bezpieczeństwa w ruchu drogowym. Ponadto KPP w Ełku realizował działania, tj.:

- **Niechronieni uczestnicy ruchu drogowego** - cykliczne działania, których głównym celem było zapewnienie bezpieczeństwa pieszym i rowerzystom, poprzez egzekwowanie stosowania przepisów ruchu drogowego przez tych użytkowników dróg oraz przez kierujących względem nich.

- **Pasy** - cykliczne działania, których celem jest poprawa bezpieczeństwa użytkowników dróg poprzez egzekwowanie obowiązku zapinania pasów bezpieczeństwa przez kierujących i pasażerów oraz stosowania urządzeń do przewożenia dzieci.

- **Alkohol i Narkotyki** – cykliczne działania ukierunkowane na ujawnianie i eliminowanie z ruchu kierujących pojazdami pod wpływem alkoholu bądź środków odurzających oraz pieszych stwarzających zagrożenie bezpieczeństwie w ruchu drogowym.

- **Prędkość** - cykliczne działania ukierunkowane na ujawnianie kierowców przekraczających dopuszczalną prędkość.

- **Trzeźwy poranek, Lejek** - działania blokadowe przeprowadzane w godzinach porannych ukierunkowane na ujawnianie i eliminowanie z ruchu kierujących pojazdami pod wpływem alkoholu bądź środków odurzających.

Ponadto KPP w Ełku, w 2016 r. współorganizowała **Turnieje Bezpieczeństwa Ruchu Drogowego** dla uczniów szkół podstawowych, gimnazjalnych i ponadgimnazjalnych, podczas których promowano bezpieczne zachowania na drodze. Ponadto tematyka bezpieczeństwa w ruchu drogowym była przedmiotem spotkań profilaktycznych z dziećmi i młodzieżą m.in. w ramach działań **Bezpieczne Ferie, Bezpieczna droga do szkoły, Bezpieczne Wakacje 2016.**

Policjanci przeprowadzili także powiatowy etap **Wojewódzkiego Konkursu Plastycznego Dbam o swoje bezpieczeństwo** oraz realizowali działania edukacyjno – profilaktyczne **Do źródeł wiedzy o bezpieczeństwie - otwarte jednostki Policji**, w ramach których dzieci z przedszkoli, uczniowie szkół podstawowych i gimnazjalnych mieli możliwość odwiedzenia etckiej komendy i poznania roli i zadań policji. Podczas spotkań poruszano problematykę szeroko rozumianego bezpieczeństwa.

W ramach Priorytetu II Miejski Ośrodek Pomocy Społecznej realizował liczne projekty, a także inicjatywy m.in.:

- Rodzina wolna od przemocy – Miasto Ełk skutecznie przeciw przemocy – edycja II,
- Projekt etcki system wsparcia osób dotkniętych przemocą w rodzinie – psychoedukacja, poradnictwo, edukacja,
- Projekt aktywizacyjny dla uczestników ŚDS „Pod Kasztanami” oraz mieszkańców Domu dla Osób Bezdomnych i Najuboższych „Monar – Markot” - „Sprzątanie cmentarza”,
- Projekt aktywizacyjny „Majówka międzypokoleniowa” - dni otwarte MOPS,
- Lokalna Kampania Biała Wstążka. Stop przemocy wobec kobiet.

W ramach Obszaru II od 2009 roku w naszym mieście pracują Streetworkerzy – Pedagogzy ulicy. Jest to metoda wspierania dzieci, młodzieży i ich rodzin. Praca profilaktyczno - wychowawcza prowadzona jest w środowisku otwartym na etckich ulicach. Pedagogzy ulicy prowadzą pracę z osobami wykluczonymi społecznie lub zagrożonymi wykluczeniem społecznym. Dzieci angażowane są w różnego rodzaju inicjatywy społeczne, przez co uczą się odpowiednich wzorców i życia społecznego.

W 2016 r. Miejski Ośrodek Pomocy Społecznej w Ełku kontynuował działania związane z przeciwdziałaniem przemocy w rodzinie, podejmowane w oparciu o ustawę o przeciwdziałaniu przemocy w rodzinie z 29 lipca 2005 r. oraz Rozporządzenie Rady Ministrów z dnia 13 września 2011 r. w sprawie procedury „Niebieskiej Karty” oraz wzorów formularzy „Niebieskie Karty”. W 2016 r. działania związane z przeciwdziałaniem przemocy w rodzinie podejmowane były w ramach procedury „Niebieskie Karty”. Wszystkie osoby i rodziny, u których wszczęto procedurę, stały się automatycznie adresatami tych działań. Osobom, co do których istniało podejrzenie, że są dotknięte przemocą, udzielono wsparcia psychologicznego, prawnego, rodzinnego oraz socjalnego.

W celu rozwiązania problemów związanych z wystąpieniem przemocy w rodzinie do pracy w rodzinie dotkniętej przemocą powoływane były grupy robocze, które podejmowały działania zgodne z zadaniami określonymi w ustawie. W skład grup roboczych wchodził przedstawiciele MOPS, policji, oświaty, ochrony zdrowia, miejskiej komisji rozwiązywania problemów alkoholowych, a także kuratorzy oraz specjaliści mogący udzielać pomocy w sytuacji przemocy w rodzinie. **W 2016 r. powołano 340 grup roboczych, które spotkały się 1 476 razy.**

W 2016 r. kontynuował działalność Zespół Interdyscyplinarny powołany przez Prezydenta Miasta Ełku. W skład Zespołu Interdyscyplinarnego w 2016 r. wchodziło 20 przedstawicieli różnych instytucji działających na rzecz przeciwdziałania przemocy w rodzinie.

W 2016 r. zorganizowano 4 spotkania Zespołu, których celem było integrowanie i koordynowanie działań podmiotów oraz specjalistów w zakresie przeciwdziałania przemocy w rodzinie.

W 2016 r. do Zespołu Interdyscyplinarnego wpłynęło 266 procedur „Niebieskiej Karty”, procedurą „Niebieskiej Karty” zostało objętych 226 środowisk. Suma wszystkich procedur nie równa się liczbie środowisk objętych procedurą, ponieważ, w związku z jednym zdarzeniem przemocy w danej rodzinie, mogło być wszczętych jednocześnie kilka procedur przez różne instytucje. W ramach procedury „Niebieska Karta” 21 rodzin zostało objętych wsparciem asystenta rodziny.

W 2016 r. działania w Mieście Ełk nakierowane były na zwiększenie skuteczności działań w obszarze przeciwdziałania przemocy w rodzinie oraz na zmniejszenie skali zjawiska przemocy zgodnie z Programem Przeciwdziałania Przemocy w Rodzinie oraz Ochrony Ofiar Przemocy w Rodzinie Gminy Miasta Ełk na lata 2016 – 2020, który został przyjęty do realizacji uchwałą Nr XIV.154.16 Rady Miasta Ełku z dnia 26 stycznia 2016 r.

W ramach zadania poradnictwo specjalistyczne w styczniu 2016 r. przy Ośrodku został uruchomiony punkt konsultacyjny dla osób doświadczających przemocy w rodzinie. Działania punktu nakierowane są na:

- poradnictwo i konsultacje dla osób doświadczających przemocy,
- doradztwo i pomoc rodzinom, w których występuje problem niekontrolowania negatywnych emocji,
- wstępną pomoc psychologiczną dla osób doświadczających przemocy,
- porady prawne dla osób doświadczających przemocy.

Porad i konsultacji udzielali specjaliści: psycholog, radca prawny, pedagog, specjalista ds. przeciwdziałania przemocy.

W roku 2016 w ramach współpracy Samorządu Miasta Ełku, Kościoła Ewangelicko-Methodystycznego w Ełku i członków Zespołu Interdyscyplinarnego Miasta Ełku uruchomiono Punkt Konsultacyjny dla osób uwikłanych w przemoc „LATARNIA”, gdzie w godzinach popołudniowych dyżury pełnili specjaliści ds. przeciwdziałania przemocy w rodzinie (członkowie zespołu interdyscyplinarnego, pracownicy Miejskiego Ośrodka Pomocy Społecznej w Ełku).

Tabela Nr 7. Podmioty wszczynające procedurę „Niebieskiej Karty” (procedura NK-A) w 2016 r.

Wyszczególnienie	Liczba wszczętych procedur „Niebieskiej Karty”
Jednostki organizacyjne pomocy społecznej	12, w tym 10 MOPS
Miejska Komisja Rozwiązywania Problemów Alkoholowych	1
Policja	253
Oświata	0
Ochrona zdrowia	0

Źródło: Sprawozdanie Miejskiego Ośrodka Pomocy Społecznej w Ełku za 2016 r.

*PTU-poradnia terapii uzależnień, ZOZ – zakład opieki zdrowotnej

Z danych Zespołu Interdyscyplinarnego oraz instytucji zajmujących się problematyką przemocy na terenie Miasta Ełku wynika, że nastąpił spadek liczby prowadzonych procedur „Niebieskie Karty” w 2016 r. w porównaniu do lat ubiegłych. Osobami pierwszego kontaktu z osobą doznającą przemocy w rodzinie jak wynika z badań są najczęściej funkcjonariusze

policii ok. 95%, pracownicy pomocy społecznej ok. 4%. Osobami doznającymi przemocy w rodzinie najczęściej były kobiety 57%, następnie dzieci 32%, a najrzadziej mężczyźni 11%.

Z przebiegu spotkań grup roboczych oraz prac Zespołu Interdyscyplinarnego wynika, że interdyscyplinarność ma wiele zalet, m. in.: szybki i pełny przepływ informacji między służbami społecznymi, możliwość podjęcia działań zaplanowanych i skoordynowanych, które nie powielają się i nie wykluczają się wzajemnie.

W ramach Obszaru II podejmowane były również działania wynikające z Miejskiego Programu Profilaktyki i Rozwiązywania Problemów Alkoholowych, Miejskiego Programu Przeciwdziałania Narkomanii oraz w ramach Miejskiego Ośrodka Pomocy Społecznej w Ełku – Miejskiego Programu Przeciwdziałania Przemocy w Rodzinie. Działania te realizowane są także w ramach Obszaru III i zostały opisane poniżej.

3. Aktywna polityka zapobiegania i leczenia uzależnień

Cel operacyjny 1 - Prowadzenie szeroko rozumianej profilaktyki uzależnień wśród dorosłych i dzieci.

Cel operacyjny 2 – Aktywna pomoc członkom rodzin osób uzależnionych.

Cel operacyjny 3 – Leczenie i rehabilitacja osób uzależnionych od różnych środków psychoaktywnych.

Cel operacyjny 4 – Rozwój ruchu samopomocowego dla osób po przebytej terapii.

Tabela Nr 8. Wskaźniki oceny realizacji Obszaru 3 „Aktywna polityka zapobiegania i leczenia uzależnień.”

Lp.	Wskaźniki	2016
1.	Liczba uczestników akcji propagujących zdrowy styl życia	8 450
2.	Liczba osób korzystających ze wsparcia	1 729
3.	Liczba nowo utworzonych i wdrożonych programów profilaktycznych, zajęć w szkołach podstawowych, gimnazjach i w szkołach średnich na temat negatywnych skutków uzależnień i ukazywanie sposobów zapobiegania im	504
4.	Liczba zorganizowanych akcji, kampanii na temat kreowania i propagowania modelu trzeźwego stylu życia	5
5.	Liczba zawartych kontraktów socjalnych przez pracowników socjalnych z osobami uzależnionymi, które mają na celu przerwanie procesu degradacji tych osób	58
6.	Liczba zorganizowanych i przeprowadzonych akcji edukacyjnych wśród rodziców dzieci i młodzieży w wieku szkolnym na temat zapobiegania uzależnieniom wśród ich dzieci oraz rozpoznawania pierwszych ich oznak	24

Źródło: Opracowanie własne na podstawie danych instytucji i organizacji realizujących politykę społeczną na terenie Miasta Ełku.

W ramach Obszaru III – „Aktywna polityka zapobiegania i leczenia uzależnień” realizowany jest Miejski Program Profilaktyki i Rozwiązywania Problemów Alkoholowych, Miejski Program Przeciwdziałania Narkomanii oraz od roku 2015 r. w strukturach Miejskiego Ośrodka Pomocy Społecznej w Ełku - Miejski Program Przeciwdziałania Przemocy w Rodzinie oraz Ochrony Ofiar Przemocy w Rodzinie. W 2016 r. prowadzone były projekty dla dzieci i młodzieży, z których najważniejsze to:

- Realizacja działań z zakresu pedagogiki ulicy. Celem głównym projektu było propagowanie działań profilaktycznych realizowanych metodą streetworkingu skierowanych do dzieci i młodzieży ze środowisk zagrożonych wykluczeniem społecznym, ze szczególnym uwzględnieniem dzieci i młodzieży w wieku 10-20 lat. Ponadto pokazanie i nauczenie młodych ludzi życia i funkcjonowania w innej formie niż to co przekazuje im ulica oraz często niewydolna wychowawczo rodzina.

W roku 2016, w ramach Miejskiego Programu Profilaktyki i Rozwiązywania Problemów Alkoholowych, dofinansowanych zostało 30 organizacji pozarządowych, realizujących zadania z zakresu profilaktyki uzależnień w ramach Otwartego Konkursu Ofert. Celem podjęcia takich działań było wspieranie ruchów trzeźwościowych, a także wspieranie i współpraca na rzecz osób i rodzin wykluczonych społecznie w zakresie aktywizacji zawodowej oraz przywracania tych osób do pełnienia ról społecznych na rynku pracy, w ramach działań realizowanych przez Centra Integracji Społecznej w Ełku. Ponadto w bieżącym okresie sprawozdawczym dofinansowanych zostało 28 organizacji pozarządowych działających w zakresie ochrony i promocji zdrowia, a także 3 organizacje – z zakresu pomocy społecznej.

Przy Urzędzie Miasta Ełku w ramach Miejskiego Programu Profilaktyki i Rozwiązywania Problemów Alkoholowych, Miejskiego Programu Przeciwdziałania Narkomanii, funkcjonowała Poradnia Rodzinna, w ramach której działały punkty konsultacyjne:

- Punkt Konsultacyjny dla Młodzieży i Rodziców – prowadzone były konsultacje dla dzieci i rodziców, podczas których korzystać można było z porad i konsultacji indywidualnych oraz wsparcia psychologa, socjoterapeuty, pedagoga, psychiatry dziecięcego.
- Punkt Konsultacyjny dla osób uzależnionych od narkotyków i ich rodzin – dyżury terapeuty.

Ogólnie z porad świadczonych przez Poradnię Rodzinną w 2016 roku skorzystało 1 937 osób.

W bieżącym okresie sprawozdawczym swoje działania prowadziła również Miejska Komisja Rozwiązywania Problemów Alkoholowych w Ełku. Zakres jej zadań obejmował m.in.:

- kontrolę placówek prowadzących sprzedaż napojów alkoholowych w sprawie przestrzegania zasad i warunków korzystania z zezwolenia, w miarę możliwości z przedstawicielami organów porządku publicznego. W roku 2016 MKRPA przeprowadziła 96 takich kontroli.
- opiniowanie wniosków o wydanie zezwolenia na sprzedaż napojów alkoholowych. W roku 2016 MKRPA wydała 71 takich opinii.
- współpracę z Zespołem Interdyscyplinarnym w ramach przeciwdziałania przemocy w rodzinie;
- prowadzono czynności zmierzające do orzeczenia o zastosowaniu wobec osoby uzależnionej od alkoholu obowiązku poddania się leczeniu w zakładzie leczenia odwykowego. W roku 2016 zarejestrowano 109 podań dotyczących zobowiązania do leczenia odwykowego, z czego do sądu przekazano 79 spraw. Ponadto MKRPA podczas 48 posiedzeń przeprowadziła rozmowy motywujące z 220 osobami.

4. Ełk miastem szczęśliwego dzieciństwa.

Cel operacyjny 1 – Zapewnienie opieki psychologicznej oraz pomoc w zaspokojeniu potrzeb biologicznych i psychologicznych dzieci zaniedbywanych i opuszczonych.

Cel operacyjny 2 – Zapewnienie warunków sprzyjających godnemu i prawidłowemu rozwojowi najmłodszego ełckiego pokolenia.

Cel operacyjny 3 – Zapewnienie pomocy i wsparcia osobom doświadczającym przemocy w rodzinie.

Cel operacyjny 4 – Zorganizowanie programów mających na celu propagowanie wartości rodziny i pomoc dysfunkcyjnym członkom rodziny w powrocie do normalnego życia.

Tabela Nr 9. Wskaźniki oceny realizacji Obszaru 4 „Ełk miastem szczęśliwego dzieciństwa.”

Lp.	Wskaźniki	2016
1.	Liczba rodzin i osób w rodzinach korzystających ze wsparcia	3 691 – rodzin 7285 - osób
2.	Liczba i różnorodność działań mających na celu promocję postaw prorodzinnych i pozytywnego wzorca rodziny, w tym rodziny wielodzietnej, promowanie różnorodnych form wzajemnej integracji rodziny	60
3.	Liczba podjętych inicjatyw służących wspieraniu wypoczynku rodzinnego	33
4.	Liczba zorganizowanych imprez integracyjnych i kulturalnych, festynów, spartakiad	170
5.	Liczba zorganizowanych szkoleń podnoszących kwalifikacje kadry specjalistów do pracy z rodziną oraz w zakresie zaspokojenia potrzeb dzieci w placówkach	54
6.	Liczba specjalistów przygotowana w dziedzinie upowszechniania i wdrażania programów rodzinnej opieki zastępczej	41
7.	Liczba podjętych działań mających na celu rozwijanie infrastruktury i usług w zakresie poradnictwa specjalistycznego, doskonalenia umiejętności wychowawczych rodziców	7
8.	Liczba osób korzystających ze specjalistycznego poradnictwa, w tym rodzinnego, dla rodzin naturalnych, zastępczych, a także terapii rodzinnej	899
9.	Wysokość środków pieniężnych wydatkowana na pomoc finansową i organizacyjną rodzinom w opiece nad dziećmi niepełnosprawnymi	2 23429,58zł
10.	Liczba dzieci, które otrzymały pomoc psychologiczną i medyczną	1 327
11.	Liczba osób zagrożonych ubóstwem, którym udzielono pomocy materialnej i finansowej	3 673
12.	Liczba przeprowadzonych działań mających na celu wykrywanie zjawiska przemocy w rodzinie	326
13.	Liczba zorganizowanych dodatkowych zajęć pozalekcyjnych dla uczniów w celu rozwijania zainteresowań i pożytecznego zagospodarowania wolnego czasu	86

Źródło: Opracowanie własne na podstawie danych instytucji i organizacji realizujących politykę społeczną na terenie Miasta Ełku.

W 2016 r. w ramach Obszaru IV „Ełk miastem szczęśliwego dzieciństwa” ełckie szkoły promowały postawy prorodzinne i pozytywny wzorzec rodziny, w tym rodziny wielodzietnej oraz różnorodne formy integracji rodziny.

W roku 2016 zatrudniono 6 asystentów rodziny. Asystenci prowadzili pracę w ramach programu „Asystent rodziny i Koordynator rodzinnej pieczy zastępczej

na rok 2016". Wsparciem objęto 91 rodzin, które borykały się z problemami wychowawczymi, przemocy, nałogów oraz innych czynników. Efektem pracy ełckich asystentów rodziny było:

- podjęcie działań wspierających rodziny, co zaowocowało profesjonalizacją systemu wsparcia rodzin przeżywających trudności opiekuńczo – wychowawcze,
- rozwijanie dotychczasowych działań na rzecz rodzin,
- wspieranie w pełni ról rodzicielskich, prawidłowym sprawowaniem opieki nad dziećmi rodzin naturalnych.

Łącznie wsparciem objęto 352 osoby, w tym 208 dzieci.

Tabela Nr 10. Wspieranie rodzin i zatrudnienie asystentów rodziny w 2016 r.

L.p.	Wyszczególnienie	2016 r.
1	Liczba zatrudnionych asystentów rodziny	6
2	Liczba rodzin, z którymi pracował asystent	91
3	Liczba rodzin, które zrezygnowały z usług asystenta	47
4	Liczba rodzin objętych wsparciem (plany pracy z rodziną)	91
5	Liczba osób w rodzinach objętych wsparciem asystenta rodziny	352
6	Liczba dzieci w rodzinach objętych wsparciem asystenta rodziny	208
7	Liczba rodzin, z którymi asystent zakończył pracę ze względu na osiągnięcie celu	26

Źródło: Sprawozdanie z działalności Miejskiego Ośrodka Pomocy Społecznej za 2016 rok

W 2016 roku działała bezpłatna Szkoła Rodzenia. Wykwalifikowana kadra, składająca się z pracowników oddziału położniczego i bloku porodowego Szpitala „Pro-Medica”, przekazywała wiedzę m.in. z zakresu:

- przebiegu ciąży, porodu i połogu,
- pogłębienia kontaktu z nienarodzonym dzieckiem,
- korzyści z naturalnego karmienia noworodka,
- pielęgnacji i opieki nad noworodkiem,
- trudności emocjonalnych po porodzie,
- rola ojca w czasie ciąży, porodu i po porodzie.

W 2016 r. podczas 6 turnusów w Edukacji Przedporodowej – Szkoła Rodzenia, uczestniczyło 54 kobiet wraz z osobami towarzyszącymi.

W roku 2016 kontynuowana była działalność Poradni Laktacyjnej. Głównym celem było wsparcie młodych rodziców w pierwszych dniach po urodzeniu dziecka i wspieranie karmienia naturalnego, które jest najbardziej naturalnym sposobem żywienia niemowlęcia. Młode mamy mogły skorzystać z porad certyfikowanego doradcy laktacyjnego, które były przeprowadzane dla ełczanek bezpłatnie.

W zakres poradnictwa wchodziło m.in.:

- pomoc we właściwym przystawianiu dziecka do piersi,
- pomoc w nawałach pokarmu oraz twardych i bolesnych piersiach,

- pobudzanie laktacji,
- pomoc w zastojach i pęknięciach na brodawkach,
- pomoc w stanach zapalnych piersi,
- ustalanie właściwej diety mamy karmiącej,
- ocena przybierania na wadze dziecka karmionego naturalnie,
- pomoc w utrzymaniu laktacji w kryzysach laktacyjnych,
- edukacja w zakresie odciągania i bezpiecznego przechowywania mleka kobiecego,
- pomoc w naturalnym hamowaniu laktacji i stopniowym odstawianiu dziecka od piersi,
- pomoc w sytuacjach szczególnych (karmienie wcześniaka, bliźniąt, karmienie po cięciu cesarskim, powrót do karmienia po przerwie),
- nauka obsługi sprzętu laktacyjnego,
- wypożyczanie laktatorów.

W 2016 roku, 510 kobiet skorzystało z porad udzielanych przez Poradnię Laktacyjną.

W tym roku po raz czwarty przeprowadzono „Program szczepień profilaktycznych przeciw pneumokokom dzieci urodzonych w 2013 r. zameldowanych na terenie Miasta Ełku”. Szczepienia profilaktyczne były bezpłatne. W ramach programu zaszczepionych zostało 166 dzieci.

W roku 2016 kontynuowane były działania związane z Ełcką Kartą Rodziny 3+. Celem inicjatywy było m.in. umocnienie i wsparcie rodzin wielodzietnych, poprawa warunków materialnych rodzin wielodzietnych oraz kształtowanie jej pozytywnego wizerunku.

„Ełcka Karta Rodziny 3+” przysługuje rodzinom wielodzietnym, rodzinom zastępczym oraz rodzinnym domom dziecka, mającym na utrzymaniu 3 i więcej dzieci w wieku do 18 roku życia lub do ukończenia nauki w szkole lub w szkole wyższej nie dłużej jednak niż do ukończenia 25 roku życia oraz posiadającym meldunek na terenie Miasta Ełku na pobyt stały pod wspólnym adresem. Karta przyznawana jest bez względu na status materialny. „Ełcka Karta Rodziny 3+” uprawnia do korzystania na preferencyjnych warunkach z usług i świadczeń oferowanych przez miasto Ełk oraz partnerów akcji – przedsiębiorców, którzy przystąpili do inicjatywy „ Ełckiej Karty Rodziny 3+” na podstawie porozumienia.

W roku 2016, zniżek udzielało 62 partnerów, w tym u prywatnych przedsiębiorców oraz miejskich jednostkach organizacyjnych. Ponadto z „Ełckiej Karty Rodziny 3+” skorzystało 510 rodzin. W sumie kartę wydano 2 903 osobom.

Oferta skierowana dla posiadaczy karty przewiduje zniżki/ulgi udzielane m.in. w Ełckim Centrum Kultury, Miejskim Ośrodku Sportu i Rekreacji, Muzeum Historycznym oraz w przedsiębiorstwach prywatnych. W październiku 2013 roku na wniosek Prezydenta Miasta Ełku Rada Miasta uchwaliła 25% zniżkę za każdą godzinę przekraczającą wymiar zajęć w przedszkolach prowadzonych przez miasto Ełk.

W roku 2016 wprowadzona została także Ełcka Karta Seniora. Obejmuje ona system ulg oraz zniżek udzielanych przez miejskie jednostki organizacyjne, a także prywatnych przedsiębiorców. Karta przyznawana jest bez względu na status materialny, wydawana jest bezpłatnie i na czas nieokreślony. Jest ona przeznaczona dla osób, które ukończyły 60 rok życia i są zameldowane na terenie Miasta Ełku.

Celem Karty jest zwiększanie dostępności do oferty kulturalnej, rekreacyjnej oraz sportowej organizowanej przez partnerów akcji. Zadaniem Ełckiej Karty Seniora jest także umacnianie roli i funkcji najstarszych mieszkańców miasta oraz poprawa ich warunków materialnych.

W okresie sprawozdawczym ełckim seniorom wydano 2 564 karty. Zniżki udzielane były u 24 partnerów, w tym w jednostkach miejskich oraz u prywatnych przedsiębiorców.

Ważnym elementem w niniejszym obszarze jest także działalność Rady Rodziny przy Prezydencie Miasta Ełku. Rada powoływana jest na czas trwania kadencji Prezydenta i jest organem opiniodawczo – doradczym w zakresie konsultowania spraw dotyczących rodziny. W skład Rady wchodzi przedstawiciele instytucji i organizacji działających w obszarze polityki społecznej, których działania skupiają się na rodzinie. Aktualnie Rada Rodziny liczy 27 członków.

Ełckie Obchody Dni Rodziny odbywające się w ramach Warmińsko – Mazurskich Dni Rodziny należą do jednych z kluczowych działań propagujących wartości rodzinne. Celem ich jest kultywowanie pozytywnych wzorców rodziny poprzez imprezy integracyjne, w formie pikników, festynów, zajęć sportowych, ognisk, wycieczek, w których udział brać mogą całe rodziny, a także konferencji oraz spotkań tematycznych dotyczących rodziny. W bieżącym okresie sprawozdawczym odbywały się one pod hasłem: „Rodzina – tu wszystko się zaczyna”. W ramach niniejszej inicjatywy odbyło się 138 wydarzeń organizowanych przez ełckie parafie, szkoły, przedszkola, organizacje pozarządowe i stowarzyszenia.

5. Promocja przedsiębiorczości i ograniczanie skutków bezrobocia

Cel strategiczny 1 - Ułatwienie wkraczania na rynek pracy młodym osobom, zwłaszcza kończącym edukację.

Cel strategiczny 2 - Pobudzenie małej i średniej przedsiębiorczości.

Cel strategiczny 3 - Zapobieganie i zwalczanie długotrwałego bezrobocia.

Cel strategiczny 4 - Podniesienie kwalifikacji pracowników urzędu pracy oraz zwiększenie efektywności świadczonych przez nich usług.

Cel strategiczny 5 - Ułatwieniu zatrudnienia osobom niepełnosprawnym i zbliżającym się do wieku emerytalnego.

Tabela nr 11. Wskaźniki oceny realizacji Obszaru 5 „Promocja przedsiębiorczości i ograniczanie skutków bezrobocia”.

Lp.	Wskaźniki	2016
1.	Liczba osób korzystających ze szkoleń i kursów w ramach tzw. Promocji przedsiębiorczości	12
2.	Całociągowa liczba godzin przeprowadzonych szkoleń i kursów	11.065 h
3.	Liczba pracowników urzędu pracy korzystających ze szkoleń	40
4.	Wysokość środków finansowych pozyskana ze środków – z programów pomocowych Unii Europejskich na aktywizację rynku pracy	153 707, 26 zł
5.	Liczba utworzonych i wdrożonych planów i programów szkoleniowych skierowanych na doskonalenie kadr publicznych służb zatrudnienia	0
6.	Liczba utworzonych i wdrożonych programów służących aktywizacji zawodowej osób bezrobotnych	11

Źródło: Opracowanie własne na podstawie danych instytucji i organizacji realizujących politykę społeczną na terenie Miasta Ełku.

Bezrobocie jest jednym z najtrudniejszych problemów społeczno – gospodarczych z jakim borykają się władze samorządowe w całej Polsce. Zjawisko to polega na tym, że część ludzi zdolnych do pracy i deklarujących chęć jej podjęcia z różnych powodów nie znajduje faktycznego zatrudnienia.

Od wielu lat bezrobocie jest dominującą przyczyną udzielania świadczeń pomocy społecznej. Jego skutki są bardzo dotkliwe, nie tylko w perspektywie społecznej, ale także i jednostkowej. Zjawisko to jest przyczyną m.in. spadku dochodów rodzin, rozszerzania się społecznych kręgów ubóstwa, problemów społecznych, takich jak alkoholizm, narkomania, przestępczość itp. Jest ono o tyle niebezpieczne, iż często prowadzi do degradacji psychicznej oraz moralnej osób pozostających bez pracy. W takiej perspektywie bezrobocie staje się problemem wielowymiarowym, wieloaspektowym o poważnym wymiarze społecznym i gospodarczym, które należy efektywnie zwalczać.

Jak wynika z danych przedstawionych przez Powiatowy Urząd Pracy w Ełku, w 2016 r. liczba bezrobotnych zarejestrowanych w PUP wynosiła 5 286 osoby. W końcu grudnia 2016 r. bezrobotni pochodzący z terenu Miasta Ełku zamykały się w liczbie 3 010 osób. Większość rejestrujących się bezrobotnych zamieszkiwała w mieście tj. 56,9% ogółu widniejących w ewidencji PUP.

W 2016 r. bezrobotnych mężczyzn z terenu naszego miasta było – 1 436 osoby, kobiety w ogólnej liczbie - 2 703 stanowiły 51,14% ogółu zarejestrowanych, z Miasta Ełk – 1 574 kobiet, tj. 58,23% w stosunku do liczby ogólnej.

Jednym z elementów polityki PUP w Ełku jest podejmowanie aktywnej walki z bezrobociem. Zadanie to realizowane jest poprzez organizowanie szkoleń, których celem jest uzyskanie, uzupełnienie czy też doskonalenie umiejętności i kwalifikacji zawodowych lub ogólnych, potrzebnych do wykonywania pracy, w tym umiejętności poszukiwania zatrudnienia.

W roku 2016 całościowa liczba godzin szkoleniowych wyniosła 68 h. Wśród pracowników PUP w Ełku ze szkoleń skorzystało 40 osób. Utworzono i wdrożono 6 programów służących aktywizacji zawodowej osób bezrobotnych. To o cztery mniej niż w roku ubiegłym.

Program prac społecznie użytecznych, jako jedna z form readaptacji zawodowej i przywrócenia osób długotrwale bezrobotnych, korzystających z pomocy społecznej, na rynek pracy, realizowany jest od roku 2009. Podstawą realizacji programu jest porozumienie zawierane rokrocznie, pomiędzy Gminą Miastem Ełk, a Starostą Ełckim reprezentowanym przez Powiatowy Urząd Pracy.

Na MOPS w Ełku spoczywa obowiązek rekrutacji osób do programu, ustalenia liczby podmiotów zainteresowanych jego realizacją i charakterem potrzeb oraz prowadzenie całości dokumentacji związanej z przebiegiem programu. Osoby objęte programem wykonywały prace porządkowe, czynności gospodarcze oraz pomagały wykonywać usługi opiekuńcze realizowane przez MOPS.

W roku 2016 MOPS kontynuował we współpracy z Powiatowym Urzędem Pracy w Ełku realizację Programu Aktywizacji i Integracji (zwanym dalej PAI). W okresie od dnia 25 stycznia do dnia 24 marca 2016 r. w ramach PAI objęto wsparciem 9 klientów Ośrodka (osoby bezrobotne w rozumieniu przepisów ustawy o promocji zatrudnienia i instytucji rynku pracy, korzystających ze świadczeń pomocy społecznej o określonym III profilu pomocy oraz, które są osobami bezdomnymi lub zagrożonymi bezdomnością). Program łączył elementy aktywizacji zawodowej i integracji społecznej. Wykonywanie przez bezrobotnych prac społecznie użytecznych, wzmocniono równoległym uczestnictwem w działaniach z zakresu integracji społecznej w celu ukształtowania aktywnej postawy w życiu społecznym i zawodowym.

Zaletą formy wsparcia w postaci prac społecznie użytecznych jest to, iż świadczenie pieniężne (wynagrodzenie) nie jest wliczane do dochodu uprawniającego do uzyskania świadczeń pieniężnych z pomocy społecznej. Wydatki na realizację prac społecznie użytecznych były w 60% refundowane przez Powiatowy Urząd Pracy. Realizację programu prac społecznie użytecznych i PAI ilustruje poniższa Tabela.

Tabela Nr 12. Realizacja prac społecznie użytecznych i Programu Aktywizacja i Integracja.

Wyszczególnienie	Łącznie	Program Aktywizacja i Integracja (PAI)	Program prac społecznie użytecznych
Liczba godzin	16 751 h	630 h	16 121 h
Liczba uczestników	71 osób	9 osób	62 osoby
Koszt programu (100%)	226 138,50 zł	8 505,00 zł	217 633,50 zł

Źródło: Sprawozdanie z działalności Miejskiego Ośrodka Pomocy Społecznej w Ełku za rok 2016

Tabela Nr 13. Rozkład ilościowy.

Podmiot	Liczba skierowanych osób
Dom dla Osób Bezdomnych i Najuboższych MONAR-MARKOT	6
Ełckie Centrum Kultury	5
Fundacja Otulony w Nadzieję	1
Gimnazjum Nr 1	2
Gimnazjum nr 2	2 (w tym 1 w ramach PAI)
Gimnazjum Nr 3	1
Gimnazjum Nr 4	5 (w tym 1 w ramach PAI)
Miejski Ośrodek Pomocy Społecznej	12 (w tym 2 w ramach PAI)
Miejski Ośrodek Sportu i Rekreacji	7
Miejskie Przedszkole Niezapominajka	2
Miejskie Przedszkole Perłęka	4 (w tym 2 w ramach PAI)
Miejskie Przedszkole Świąteczko	3
Muzeum Historyczne	3
Oratorium im. Św. Jana Bosko	2
Szkoła Podstawowa nr 2	1 w ramach PAI
Szkoła Podstawowa nr 4	5 (w tym 1 w ramach PAI)
Szkoła Podstawowa nr 5	2
Szkoła Podstawowa nr 7	4
Szkoła Podstawowa nr 9	1 w ramach PAI
Zespół Szkół Samorządowych	3

Źródło: Sprawozdanie z działalności Miejskiego Ośrodka Pomocy Społecznej w Ełku za rok 2016.

IV. Podsumowanie i wnioski końcowe

Analiza informacji przekazanych przez instytucje i organizacje zaangażowane w realizację „Strategii Rozwiązywania Problemów Społecznych Miasta Ełku na lata 2008 – 2018”, pozwala uznać, że Ełk posiada duży potencjał podmiotów życia społecznego, które w sposób optymalny wykorzystują własne zasoby, możliwości materialne oraz personalne niezbędne do rozwiązywania i osiągnięcia założonego celu strategicznego: „(...) WYTYCZENIE GŁÓWNYCH KIERUNKÓW ZMIERZAJĄCYCH DO POPRAWY JAKOŚCI ŻYCIA MIESZKAŃCÓW SPOŁECZNOŚCI LOKALNEJ MIASTA EŁKU”.

Ełk jest miastem, w którym prężnie działają liczne organizacje pozarządowe, m.in. w obszarze spraw społecznych. O ich dużej aktywności świadczy pozyskiwanie na prowadzoną działalność środków rządowych oraz pozarządowych. Dlatego też, dla Miasta Ełku, są one strategicznym partnerem w rozwiązywaniu problemów społecznych.

Miasto posiada również szeroką bazę kulturalno – oświatową, a także rekreacyjno – sportową, która daje możliwość skutecznego rozwiązywania problemów społecznych.

Na podstawie danych uzyskanych z poszczególnych instytucji, w ramach określonych priorytetów można wyciągnąć następujące wnioski:

- Obszar I - Aktywna polityka społeczna wobec grup dotkniętych i zagrożonych marginalizacją oraz pomoc w ich reintegracji.

Wobec osób zagrożonych marginalizacją podejmowano bardzo liczne i różnorodne działania w zakresie polityki społecznej. W 2016 r. liczba działań wyniosła 51. Liczba mieszkańców Ełku objętych pomocą w ramach niniejszego obszaru wyniosła 7 887, natomiast w roku ubiegłym wynosiła ona 7 839. Cieszy również fakt 20 zaangażowanych partnerów społecznych w rozwiązywanie problemów osób starszych, niepełnosprawnych i zagrożonych marginalizacją społeczną. Jest to o 10 więcej niż w roku ubiegłym. Daje to bardzo pozytywne prognozy na przyszłość, gdyż świadczy o zwiększeniu świadomości społecznej i kształtowaniu postaw prospołecznych wśród lokalnej społeczności.

- Obszar II – Ełk miastem bezpiecznym dzięki permanentnej profilaktyce społecznej.

W ramach niniejszego obszaru można zauważyć, iż w mieście podejmowane są liczne działania mające na celu poprawę bezpieczeństwa oraz profilaktykę społeczną. Na terenie miasta funkcjonuje 23 instytucje, które zaangażowane są w działania mające na celu aktywne i rozwojowe zagospodarowanie czasu dzieci i młodzieży. W 2014 r. uczestniczyło w nich 5 206 dzieci i młodzieży, w roku 2013 – 5 143, zaś w roku 2015 – 6 347, w roku 2016 – 6 500. Działania te mają bardzo duże znaczenie, gdyż poprzez uczestnictwo w nich młodzi uczą się kreatywnego spędzania wolnego czasu oraz rozsądnego gospodarowania nim. Celem zapobiegania zjawiskom niepożądanym, takim jak alkoholizm, narkomania, przemoc, agresja, prowadzone były zajęcia adresowane do młodzieży na demonstrowanie postaw agresywnych patologicznych, mające za zadanie niwelowanie oraz minimalizowanie zjawisk tego typu w roku 2016 ich liczba wynosiła 25, podobnie do roku ubiegłego.

- Obszar III – Aktywna polityka zapobiegania i leczenia uzależnień.

W ramach niniejszego obszaru prowadzone były akcje propagujące zdrowy styl życia. Liczba osób biorących w nich udział w 2016 r. wynosi 8 450. Ze wsparcia skorzystało 1 729 osób. Ponadto w Ełku odbyło się 5 akcji i kampanii na temat kreowania i propagowania modelu trzeźwego stylu życia. W realizację programów profilaktycznych zaangażowane były m.in. szkoły podstawowe, gimnazja i szkoły ponadgimnazjalne. Tematyka realizowanych programów obejmowała negatywne skutki uzależnień oraz sposoby ich zapobiegania. Istotne jest również udzielanie wsparcia osobom uzależnionym oraz potrzebującym porady specjalistów.

- Obszar IV – Ełk miastem szczęśliwego dzieciństwa.

W ramach niniejszego obszaru realizowano działania związane ze wsparciem rodzin. W roku 2016 ze wsparcia skorzystało 3 691 rodzin i 7 285 osób w tych rodzinach. Podjęto 60 działań mających na celu promocję postaw prorodzinnych i pozytywnego wzorca rodziny, w tym rodziny wielodzietnej, promowanie różnorodnych form wzajemnej integracji rodziny. Ponadto zorganizowano szereg imprez o charakterze wspierającym integrację rodziny, w tym 138 wydarzeń w ramach Ełckich Obchodów Dni Rodziny.

- Obszar V - Promocja przedsiębiorczości i ograniczanie skutków bezrobocia.

Bezrobocie jest jednym z najbardziej dotkliwych problemów na płaszczyźnie społeczno – gospodarczej, dlatego też walka z nim i jego konsekwencjami jest jednym z priorytetów zawartych w „Strategii Rozwiązywania Problemów Społecznych na lata 2008 – 2018”. Wysokość środków z Unii Europejskiej, pozyskanych na aktywizację rynku pracy wyniosła 153 707, 26 zł. Utworzono i wdrożono 6 programów służących aktywizacji zawodowej osób bezrobotnych. Ważnym elementem jest realizacja prac społecznie-użytecznych na terenie Ełku, która wzmacnia uczestnictwo w działaniach z zakresu integracji społecznej w celu ukształtowania pozytywnej postawy w życiu społecznym i zawodowym osób je wykonujących.