



**Raport z realizacji**  
**„Strategii Rozwiązywania Problemów**  
**Spółecznych Miasta Ełku na lata 2008 – 2018”**  
**za rok 2015**

Opracowanie:  
Wydział Polityki Społecznej  
Urzędu Miasta Ełku

## Spis treści:

I.	Wprowadzenie.....	5
II.	Zarys sytuacji społeczno – gospodarczej miasta Ełku na przestrzeni lat 2009 – 2015.....	6
III.	Realizacja „Strategii Rozwiązywania Problemów Społecznych Miasta Ełku na lata 2008 – 2018” w roku 2015.....	10
IV.	Podsumowanie.....	26

*Szanowni Państwo,*

Strategia Rozwiązywania Problemów Społecznych Miasta Ełku na lata 2008 – 2018 została uchwalona przez Radę Miasta Ełku Uchwałą Nr XXIX/290/08 z dnia 25 listopada 2008 r. W wyniku monitoringu i ewaluacji wprowadzone zostały dwie zmiany: uchwałą Nr XX.181.2012 r. z dnia 29 maja 2012 oraz uchwałą Nr VIII.83.15 z dnia 30 czerwca 2015 r.

Strategia obejmuje priorytety, w ramach głównych obszarów problemowych, cele strategiczne oraz działania. Stanowi podstawę do tworzenia bardziej szczegółowych programów, planów działania służących poprawie jakości życia społeczności miasta Ełku w sferze społecznej.

Raport z realizacji celów Strategii za lata 2015 został przedstawiony w formie zestawienia zbiorczego wraz z analizą działań realizowanych przez poszczególne podmioty.

# CEL

CELEM „STRATEGII ROZWIĄZYWANIA PROBLEMÓW SPOŁECZNYCH DLA MIASTA ELKU NA LATA 2008 – 2018” JEST WYTYCZENIE GŁÓWNYCH KIERUNKÓW ZMIERZAJĄCYCH DO POPRAWY JAKOŚCI ŻYCIA MIESZKAŃCÓW SPOŁECZNOŚCI LOKALNEJ MIASTA ELKU.



## I. Wprowadzenie

Strategia Rozwiązywania Problemów Społecznych miasta Ełku na lata 2008 – 2018 jest wyrazem lokalnej polityki społecznej. Realizacja jej założeń zmierza do poprawy standardu życia wszystkich mieszkańców wspólnoty samorządowej. Ponadto, dokument ten jest niezbędnym narzędziem złożonego procesu zarządzania, którego charakter określany jest jako doradczy.

Strategia Rozwiązywania Problemów Społecznych Miasta Ełku na lata 2008 – 2018 określa politykę społeczną miasta Ełku, jej misję, cele, a także kierunki działań na najbliższe lata. Pozwala ona na budowanie skutecznego systemu pomocy dla mieszkańców Ełku, którego charakter zamyka się w strukturach poszczególnych instytucji. Założenia tego dokumentu pozwalają na realizację działań, które służą zaspokajaniu różnorodnych potrzeb, dążeń, aspiracji i oczekiwań pojedynczych ludzi oraz grup.

Priorytetem Strategii Rozwiązywania Problemów Społecznych Miasta Ełku na lata 2008 - 2018 jest maksymalne, a zarazem optymalne wykorzystanie istniejących zasobów oraz potencjału. Celem uzyskania możliwie najstabilniejszego bezpieczeństwa socjalnego, wymagane jest stworzenie takiego systemu zaspokojenia potrzeb społecznych, który sprawnie zareaguje na zmiany i przystosuje się do stale zmieniających się warunków społecznych.

Strategia Rozwiązywania Problemów Społecznych miasta Ełku na lata 2008 – 2018 jest dokumentem, który wskazuje kierunki działań, określa cele oraz wskaźniki i priorytety w następujących obszarach strategicznych:

1. Aktywna polityka społeczna wobec grup dotkniętych i zagrożonych marginalizacją oraz pomoc w ich reintegracji społecznej.
2. Ełk miastem bezpiecznym dzięki permanentnej profilaktyce społecznej.
3. Aktywna polityka zapobiegania i leczenia uzależnień.
4. Ełk miastem szczęśliwego dzieciństwa.
5. Promocja przedsiębiorczości i ograniczanie skutków bezrobocia.

Niniejszy Raport ma na celu podsumowanie wskaźników osiągniętych przez poszczególne podmioty oraz dokonanie podsumowania w zakresie realizacji Strategii na terenie miasta Ełku w 2015 r. Opracowania dokonano na podstawie analizy dokumentów przedłożonych przez podmioty realizujące zadania zawarte w Strategii, obserwacji realizowanych w środowisku działań, jak również informacji uzyskanych od przedstawicieli instytucji oraz osób fizycznych

**I. Zarys sytuacji społeczno – gospodarczej miasta Ełku na przestrzeni lat 2009 - 2015**

Według danych Głównego Urzędu Statystycznego na dzień 31 grudnia 2015 r. w woj. warmińsko – mazurskim zamieszkiwało 1 443 967 mieszkańców<sup>1</sup>, zaś sam Ełk liczył 60 462 mieszkańców, w tym 29 142 mężczyzn i 39 320 kobiet. W porównaniu do lat ubiegłych, począwszy od roku 2009 – czyli roku, w którym po raz pierwszy dokonano podsumowania realizacji działań wynikających ze Strategii, zaobserwować można wzrost liczby ludności aż o 2 883 mieszkańców. Dane te obrazuje Tabela Nr 1, natomiast graficzne ich przedstawienie Wykres Nr 1.

Tabela Nr 1. Zmiany liczby ludności miasta Ełk na przestrzeni lat 2009-2015 z podziałem na płeć.

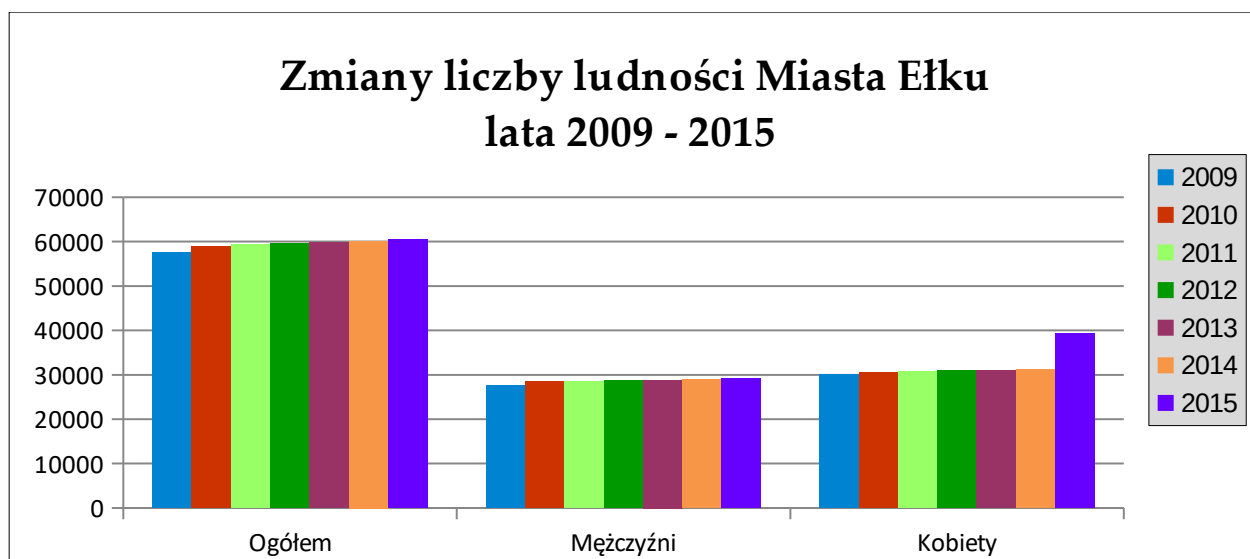
Wyszczególnienie	2009	2010	2011	2012	2013	2014	2015
Ogółem	57 579	58 934	59 274	59 646	59 790	60 103	60 462
Mężczyźni	27 518	28 398	28 563	28 709	28 802	28 977	29 142
Kobiety	30 061	30 536	30 711	30 937	30 988	31 126	39 320

Źródło: Opracowanie własne na podstawie danych GUS.

Podkreślić należy, że liczebna przewaga kobiet w strukturze liczby ludności naszego miasta, odpowiada aktualnym trendom, które zarysowały się w polskim społeczeństwie. W naszym kraju, w ogólnej liczbie ludności przeważają kobiety – stanowią one 52% ogółu mieszkańców.

<sup>1</sup>Główny Urząd Statystyczny, Powierzchnia i ludność w przekroju terytorialnym w 2015 r, Informacje i opracowania statystyczne, Warszawa 2015, s. 17.

Wykres Nr 1. Zmiany liczby ludności Miasta Ełku na przestrzeni lat 2009-2015 z podziałem na płeć.



Źródło: Opracowanie własne na podstawie danych GUS.

Potencjał demograficzny jest jednym z kluczowych determinantów przyczyniających się do rozwoju miasta. Wzrost liczby ludności w Ełku, obserwowany na przestrzeni lat 2009 – 2015, stanowiący siłę napędową tkwiącą w zasobach ludzkich, a więc przede wszystkim w liczbie ludności i jej strukturze wiekowej, daje realne szanse na przodowanie Ełku, jako głównego motoru rozwoju w regionie, a nawet województwie.

Struktura wiekowa ludności jest niezmiernie istotna, gdyż wpływa na poziom posiadanego potencjału demograficznego miasta. W roku 2015 struktura mieszkańców Ełku w wieku przedprodukcyjnym wynosiła 19,48%, produkcyjnym – 64,04%, natomiast poprodukcyjnym – 16,48%, co przedstawia Tabela Nr 2 oraz Wykres Nr 2.

Tabela Nr 2. Struktura mieszkańców Ełku z podziałem na grupy ekonomiczne i wiek (w %).

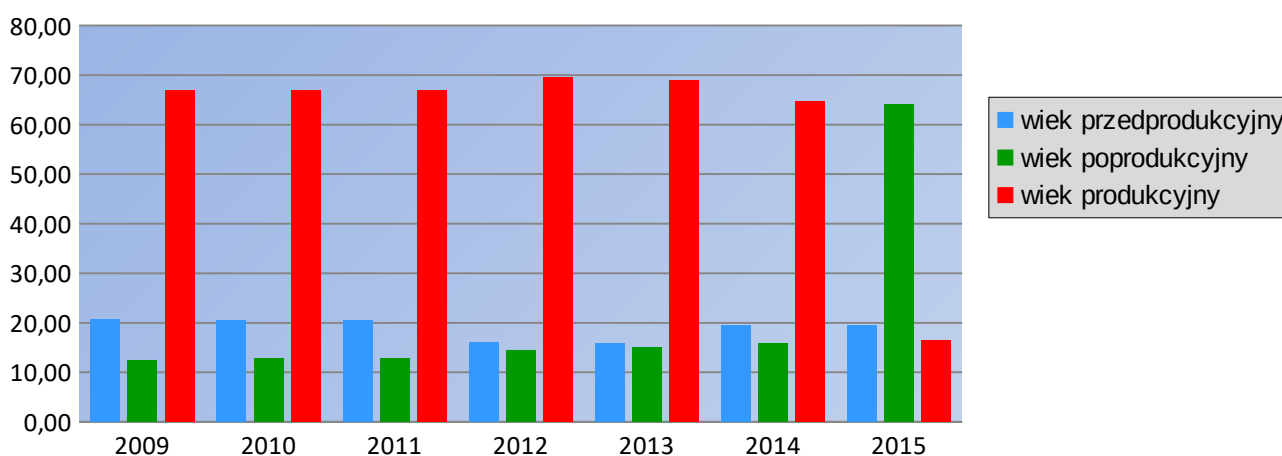
Rok	Ludność Miasta Ełku w wieku:		
	Przedprodukcyjnym do 14 lat (%)	Produkcyjnym od 15 do 59/64 lat (%)	Poprodukcyjnym powyżej 60/65 lat (%)
2009	20,70	66,80	12,50
2010	20,40	66,80	12,80
2011	20,38	66,87	12,75
2012	16,05	69,58	14,37
2013	15,95	68,95	15,10
2014	19,50	64,70	15,80
2015	19,48	64,04	16,48

Źródło: Opracowanie własne na podstawie danych GUS.

Struktura wiekowa mieszkańców Ełku jest jednym ze znaczących determinantów warunkujących tempo zmian demograficznych oraz kształtowanie się przyszłych trendów płodności i umieralności. Aspekt społeczno – ekonomiczny, który determinowany jest przez tą zmienną wpływa na sytuację rynku pracy, ochronę zdrowia, ale także sytuację socjalną mieszkańców miasta.

Wykres Nr 2 Struktura mieszkańców Ełku z podziałem na grupy ekonomiczne i wiek (w %).

## Struktura mieszkańców Ełku z podziałem na grupy ekonomiczne i wiek 2009 - 2015



Źródło: Opracowanie własne na podstawie danych GUS.

Łącznie będący w wieku produkcyjnym określają wielkość zasobów pracy oraz rozmiary zatrudnienia. W efekcie czego stanowią oni ważny element siły produkcyjnej nie tylko lokalnego społeczeństwa, ale także i społeczeństwa naszego kraju.

Odsetek osób znajdujących się w wieku produkcyjnym od roku 2009 wykazuje zmiany z tendencją bardziej spadkową. W latach 2009 – 2010, utrzymywał się on na tym samym poziomie – 66,80%. W roku 2011 był o 0,07% wyższy, natomiast w 2012 roku wzrósł do 69,58%. Najwyższy wskaźnik osób znajdujących się w wieku produkcyjnym, utrzymał się w roku 2013 – wynosił wtedy aż 68,95%. W roku 2014 – 64,70%, natomiast w roku 2015 odnotowano najniższy dotychczas procent osób znajdujących się w wieku produkcyjnym.

Podkreślenia wymaga fakt, iż tendencja spadkowa odsetka osób znajdujących się w wieku produkcyjnym wynika z procesu przesuwania do grupy wieku poprodukcyjnego, który z kolei wykazuje tendencję wzrostową.

Poniżej w Tabeli Nr 3 przedstawiono liczbę ludności Ełku w zestawieniu z liczbą mieszkańców dwóch największych miast województwa warmińsko – mazurskiego: Elbląga oraz Olsztyna, a także dwóch miast województwa podlaskiego: Augustowa i Suwałk.



Z tabeli wynika, że w Ełku, jako jedynym spośród przedstawionych miast, w ciągu ostatnich 5 lat zaobserwować można stały wzrost liczby ludności.

Tabela Nr 3. Liczba mieszkańców Ełku w zestawieniu z liczbą mieszkańców wybranych miast województw warmińsko – mazurskiego oraz podlaskiego.

Miasto	2009	2010	2011	2012	2013	2014	2015
<b>Ełk</b>	57 579	58 934	59 274	59 646	59 790	60 103	60 462
<b>Olsztyn</b>	176 457	175 388	175 420	174 641	174 675	173 831	173 444
<b>Elbląg</b>	126 419	124 883	124 257	123 659	122 899	122 368	121 642
<b>Suwałki</b>	69 499	69 245	69 210	69 404	69 317	69 316	69 370
<b>Augustów</b>	30 323	30 809	30 825	30 809	30 610	30 482	30 400

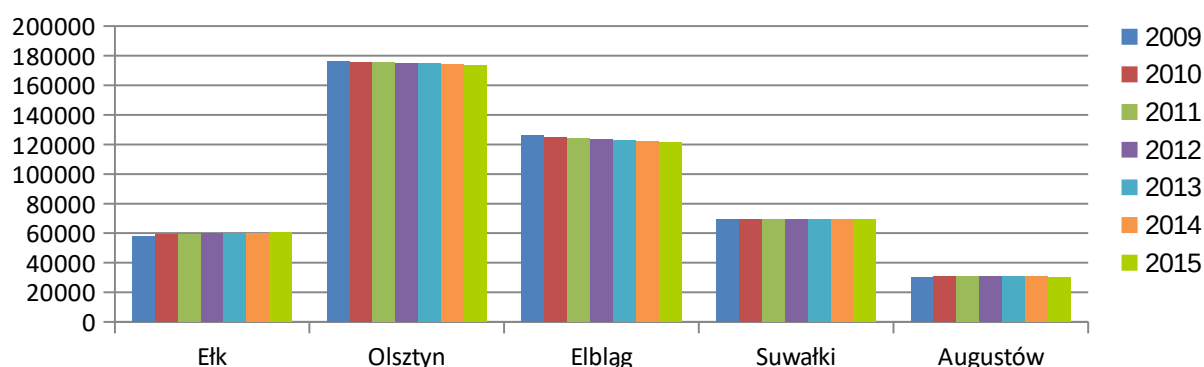
Źródło: Opracowanie własne na podstawie danych GUS.

Stąły wzrost liczby ludności mieszkańców Ełku zaobserwować można od roku 2009. Warto dodać, iż na przestrzeni lat 2009 – 2015 ani razu nie odnotowano spadku liczby ludności. Jest to bardzo pozytywny symptom, szczególnie dla władz samorządowych Ełku, gdyż świadczy o atrakcyjności miasta oraz jego ugruntowanej pozycji w naszym regionie.

Dane przedstawione w Tabeli Nr 3 obrazuje poniższy Wykres Nr 3.

Wykres Nr 3. Liczba mieszkańców Ełku w zestawieniu z liczbą mieszkańców wybranych miast województw warmińsko – mazurskiego oraz podlaskiego.

### Liczba mieszkańców Ełku w zestawieniu z liczbą mieszkańców wybranych miast



Źródło: Opracowanie własne na podstawie danych GUS.

Wzrost liczby mieszkańców daje miastu potencjał w postaci zasobów ludzkich. Oznacza to, że ma ono szansę na dalszy rozwój. Należy zaznaczyć, że wzrost liczby mieszkańców miasta jest jednym z procesów urbanistycznych, który ma wpływ na sytuację społeczną oraz ekonomiczną miasta, dlatego też zdaje się on być głównym determinantem jego rozwoju.

### III. Realizacja „Strategii Rozwiązywania Problemów Społecznych Miasta Ełku na lata 2008 – 2018” w roku 2015

Strategia Rozwiązywania Problemów Społecznych Miasta Ełku na lata 2008 – 2018” określa pięć obszarów strategicznych:

#### 1. Aktywna polityka społeczna wobec grup dotkniętych i zagrożonych marginalizacją oraz pomoc w ich reintegracji społecznej.

**Cel operacyjny 1** - Ułatwienie osobom niepełnosprawnym, długotrwale chorym i w wieku podeszłym dostępu do podstawowych usług opiekuńczo – rehabilitacyjnych.

**Cel operacyjny 2** - Ułatwienie osobom niepełnosprawnym i długotrwale chorym uczestnictwa w życiu miasta.

**Cel operacyjny 3** - Zapewnienie dostępu osobom niepełnosprawnym do szkoleń zawodowych i pracy zawodowej.

**Cel operacyjny 4** - Zapewnienie wszechstronnej pomocy psychologicznej dla grup dotkniętych marginalizacją i wykluczeniem społecznym.

**Cel operacyjny 5** - Praca z rodziną biologiczną, w której występują różne zaburzenia celem zapobiegania marginalizacji.

Tabela Nr 4. Wskaźniki oceny realizacji Obszaru 1 „Aktywna polityka społeczna wobec grup dotkniętych i zagrożonych marginalizacją oraz pomoc w ich reintegracji społecznej.”

Lp.	Wskaźniki	2015
1.	Liczba osób objętych pomocą	7 839
2.	Liczba nowych jednostek uczestniczących w działaniach	0
3.	Liczba, różnorodność i specyfika podejmowanych działań w zakresie polityki społecznej wobec osób zagrożonych marginalizacją	67
4.	Liczba zaadoptowanych nieużywanych, niewykorzystywanych w pełni budynków na potrzeby pobytu osób bezdomnych i instytucji socjalnych	0
5.	Liczba utworzonych i wdrożonych programów specjalnych adresowanych do osób bezdomnych	1
6.	Liczba partnerów społecznych zaangażowanych w rozwiązywanie problemów osób starszych, niepełnosprawnych, zagrożonych marginalizacją społeczną	10
7.	Liczba utworzonych i wdrożonych specjalnych programów osłonowych na rzecz ludzi starszych, osób zagrożonych lub dotkniętych marginalizacją społeczną	22
8.	Liczba przeprowadzonych szkoleń dla młodzieży z grup zagrożonych wykluczeniem społecznym oraz niepełnosprawnych	4
9.	Liczba nowo utworzonych punktów wsparcia medycznego i socjalnego dla osób przewlekle somatycznie i psychicznie chorych	1
10.	Liczba nowo utworzonych ośrodków terapeutycznych i opiekuńczych dla osób niepełnosprawnych	0

Źródło: Opracowanie własne na podstawie danych instytucji i organizacji realizujących politykę społeczną na terenie miasta Ełk.

Dane zaprezentowane w powyższej tabeli wskazują, że w stosunku do roku 2014 spadła liczba osób objętych pomocą. Ogólnie podjęto 67 działań w zakresie polityki społecznej wobec osób zagrożonych marginalizacją. Ponadto na terenie miasta wdrożono Program Aktywizacji i Integracji (PAI) pod nazwą Blok Integracji Społecznej, którego odbiorcami były osoby bezdomne i zagrożone bezdomnością. Realizatorami tego programu był:

- Powiatowy Urząd Pracy w Ełku;
- Dom dla Osób Bezdomnych i Najuboższych „Monar – Markot” w Ełku,
- Miejski Ośrodek Pomocy Społecznej w Ełku.

W bieżącym okresie sprawozdawczym utworzono także Środowiskowy Dom Samopomocy dla Osób z chorobą Alzheimera i innymi zaburzeniami psychicznymi, który funkcjonuje w strukturach Miejskiego Ośrodka Pomocy Społecznej w Ełku. Na terenie miasta realizowano także szereg programów osłonowych na rzecz ludzi starszych, osób zagrożonych lub dotkniętych marginalizacją społeczną. Łącznie w roku 2015 zrealizowano 22 programy osłonowe, większość przez Miejski Ośrodek Pomocy Społecznej w Ełku, m.in.: Centrum Aktywności Międzypokoleniowej, Program Ełcki System Wsparcia Osób Dotkniętych Przemocą w Rodzinie, Galopem po Zdrowie, itp. Powiatowy Urząd Pracy w Ełku wdrożył 3 programy o charakterze osłonowym, z czego 2 adresowane były do osób w wieku powyższej 50 lat, 1 adresowany do osób bezrobotnych długotrwale, powyżej 50 roku życia, korzystających ze świadczeń pomocy społecznej, niepełnosprawnych.

W poniższej Tabeli Nr 5 przedstawiono dynamikę wzrostu zapotrzebowania na pomoc społeczną w latach 2011 - 2015

Tabela Nr 5. Dynamika wzrostu zapotrzebowania na pomoc społeczną w latach 2011-2015

Rok	liczba gospodarstw domowych	% do roku poprzedzającego	liczba osób w tych gospodarstwach	% do roku poprzedzającego	liczba osób którym przyznano świadczenie	%
2011	2047	+ 1,78	4586	- 1	2952	- 0,07
2012	2105	+ 2,83	4726	+ 3,1	3093	+ 4,8
2013	2210	+4,89	4903	+3,75	3266	+5,6
2014	2110	-4,52	4537	-7,46	3081	-5,66
<b>2015</b>	<b>1941</b>	<b>-8,01</b>	<b>4102</b>	<b>-9,58</b>	<b>2853</b>	<b>-7,40</b>
2011-2014	-	procent spadku w stosunku do roku 2011 - 9,90	-	procent spadku w w stosunku do roku 2011 -10,55	-	procent spadku w stosunku do roku 2011 - 3,55

Źródło: Opracowanie na podstawie Sprawozdania Miejskiego Ośrodka Pomocy Społecznej w Ełku za 2015 r.

Zapotrzebowanie na świadczenia z pomocy społecznej, pomimo odnotowanego spadku nadal utrzymuje się na relatywnie wysokim poziomie. Długotrwałe ubóstwo, bezradność w zaspakajaniu podstawowych potrzeb bytowych powoduje brak samodzielności w ich zaspokajaniu. Powoduje to również trwałe zmiany w funkcjonowaniu rodziny jako komórki społecznej (osłabienie więzi rodzinnych, alkoholizm, zaniedbanie w sprawach opiekuńczych i wychowawczych, przemoc w rodzinie, bierność i apatię). Stąd też, oprócz pomocy finansowej i rzeczowej, szczególnego znaczenia nabiera praca socjalna, jako działalność nastawiona na pomoc w rozwiązywaniu ludzkich problemów dnia codziennego, przewyciężanie sytuacji kryzysowych, jak też stymulowanie rozwoju.

W ramach Obszaru I swoje działania realizuje także Środowiskowy Dom Samopomocy dla Osób z Zaburzeniami Psychicznymi „Pod Kasztanami” w Ełku, zwany dalej ŚDS „Pod Kasztanami”. Uczestnikami ŚDS „Pod Kasztanami” są dorośli mieszkańcy Ełku, niepełnosprawni, z zaburzeniami psychicznymi i/lub upośledzeni umysłowo, którzy są mieszkańcami Ełku. Od 01.01.2015 r. do 31.12.2015 r. statutowa liczba uczestników ŚDS wynosiła 40 osób. Ilość uczestników ŚDS „Pod Kasztanami” w Ełku w poszczególnych miesiącach 2015 roku przedstawia Tabela Nr 8.

Tabela Nr 8. Liczba uczestników w poszczególnych miesiącach 2015 roku

Lp.		I	II	III	IV	V	VI	VII	VIII	IX	X	XI	XII
1.	Liczba uczestników wg decyzji	41	43	43	43	42	43	42	42	43	41	41	42
2.	Osoby przebywające 11 i więcej dni	39	41	41	41	42	40	41	41	41	39	40	41
3.	Osoby przebywające do 10 dni	2	1	1	1	0	2	0	1	1	2	1	0
4.	Średniomiesięczna liczba osób przebywająca w ŚDS	35	37	37	37	37	37	37	37	37	36	37	37
5.	Średniomiesięczna liczba osób korzystających z wyżywienia (gorącego posiłku)	33	33	32	33	31	31	30	33	33	33	31	31

Źródło: Sprawozdanie z działalności Środowiskowego Domu Samopomocy „Pod Kasztanami” w Ełku w 2015 r.

Na początku stycznia 2015 r. do ŚDS uczęszczało 41 osób. W ciągu roku przybyło 8 osób, z uczęszczania zrezygnowało 7 osób, a 2 osoby nie przedłużyły decyzji z powodu podjęcia pracy.

W ciągu 2015 roku pomocą w formie usług opiekuńczych świadczonych w ŚDS objętych było 49 osób, w tym 20 kobiet i 29 mężczyzn.

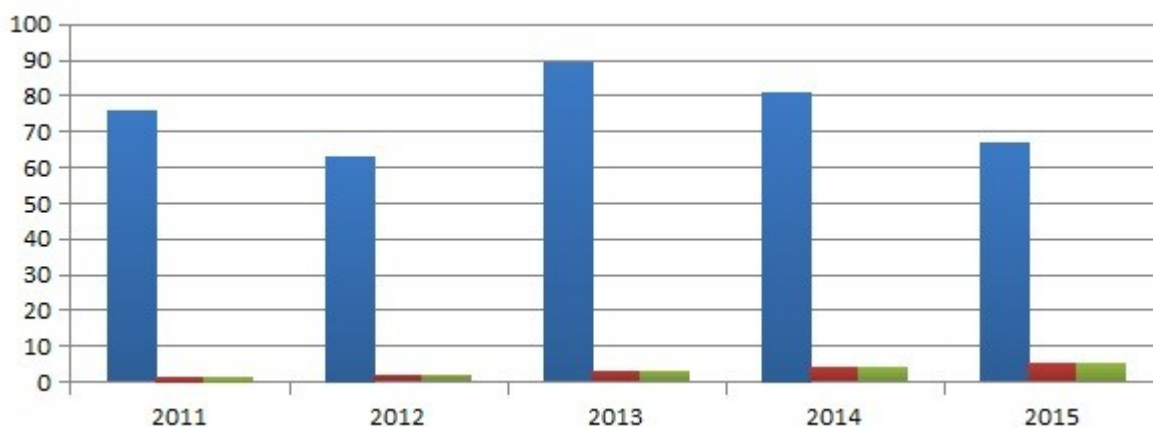
W 2015 r. uczestnicy ŚDS również korzystali z usług w postaci posiłku, przyznanego przez MOPS w ramach programu „Pomoc Państwa w Zakresie Dożywiania”.

W dniu 29 października 2014 r. Rada Miasta Ełku podjęła uchwałę w sprawie utworzenia ośrodka wsparcia pod nazwą Środowiskowy Dom Samopomocy „Pod Kasztanami” w Ełku i nadania statutu z dniem 1 stycznia 2015 r.

W roku 2015 kadre ŚDS stanowili: dyrektor, 7 terapeutów, 1 instruktor terapii zajęciowej, główna księgowa, 2 psychologów

W roku 2015 MOPS udzielił wsparcia 67 osobom bezdomnym przebywającym na terenie miasta. Pomoc udzielona została również bezdomnym przebywającym poza Ełkiem, jeżeli ostatnim miejscem zameldowania na pobyt stały, było miasto Ełk. Porównywalnie do roku 2013, nastąpił spadek o 17,28% liczby osób bezdomnych, pochodzących z Ełku, którym MOPS udzielił pomocy. Zjawisko bezdomności wśród ełczan w latach 2011-2014 obrazuje poniższy wykres.

Wykres nr 4 Zjawisko bezdomności wśród ełczan w latach 2011 - 2014



Źródło: Sprawozdanie z działalności Miejskiego Ośrodka Pomocy Społecznej w Ełku za 2015 r.

Pomoc udzielana osobom bezdomnym, podobnie jak w roku ubiegłym, przybrała następujące formy: zasiłki okresowe, zasiłki celowe, zasiłki stałe, świadczenia pieniężne na zakup posiłku.

Miejski Ośrodek Pomocy Społecznej w zakresie dożywiania udzielał pomocy dzieciom w postaci posiłków. Pomoc w formie posiłków, zasiłków oraz pomocy rzeczowej udzielana była także innym osobom potrzebującym. W porównaniu do 2014 r. liczba świadczeniobiorców w 2015 r. wzrosła o 16 osób. Realizację programu na przestrzeni lat 2013 - 2015, przedstawia Tabela Nr 9.

Tabela Nr 9. Realizacja Programu „Pomoc państwa w zakresie dożywiania”

Wyszczególnienie	2013	2014	2015	% w stosunku do roku ubiegłego
Liczba osób	1308	1176	<b>1192</b>	+ 1,34
w tym dzieci	1028	954	<b>937</b>	- 1,78
Kwota świadczeń	585237	525400	<b>488876</b>	- 6,95
Kwota świadczeń- posiłek dla dzieci	415384	392697	<b>343631</b>	- 12,49

Źródło: Sprawozdanie z działalności Miejskiego Ośrodka Pomocy Społecznej w Elku za rok 2015

W ramach powyższego Obszaru w naszym mieście zorganizowano III Elckie Forum Onkologiczne. Spotkanie było okazją do poruszenia tematów związanych z samokontrolą zdrowia, propagowaniem zdrowego trybu życia oraz zwiększenia wiedzy o chorobach nowotworowych – głównie raka szyjki macicy.

Ponadto w ramach niniejszego obszaru strategicznego, w roku 2015 po raz czwarty zorganizowany został Elcki Dzień Solidarności Międzypokoleniowej - „Sport łączy pokolenia”. Był on doskonałą okazją do budowania porozumienia pomiędzy mieszkańcami miasta, a także do promowania wśród Elczan zdrowego i aktywnego trybu życia.

W ramach powyższego odbyło się także cykliczne wydarzenie, a mianowicie: Forum Kardiologiczne – „Elk, tu bije moje serce”. Podczas Forum można było dowiedzieć się o najczęściej występujących chorobach serca, ale przede wszystkim o tym, jak im zapobiegać. Uczestnicy spotkania poznali również zasady zdrowego żywienia oraz zdrowego trybu życia i radzenia sobie ze stresem.

## **2. Elk miastem bezpiecznym dzięki permanentnej profilaktyce społecznej**

**Cel operacyjny 1** - Zagospodarowanie w sposób aktywny i rozwojowy czasu dzieci i młodzieży elckiej.

**Cel operacyjny 2** - Organizacja pomocy i poradnictwa psychologicznego dla dzieci i młodzieży.

**Cel operacyjny 3** - Sprawny system poradnictwa psychologicznego dla osób z objawami agresji.

Tabela Nr 10. Wskaźniki oceny realizacji Obszaru 2 „Ełk miastem bezpiecznym dzięki permanentnej profilaktyce społecznej.”

Lp.	Wskaźniki	2015
1.	Liczba i wykaz instytucji zaangażowanych w działania mające na celu zagospodarowanie w sposób aktywny i rozwojowy czasu dzieci i młodzieży ełckiej	29
2.	Liczba dzieci i młodzieży uczestniczących w formach aktywnego spędzania wolnego czasu oraz korzystających z pomocy i poradnictwa	6 347
3.	Ilość i różnorodność działań służących aktywizacji rodzin i środowisk lokalnych do działań samopomocowych	13
4.	Liczba organizowanych świetlic socjoterapeutycznych	4
5.	Liczba i wykaz zorganizowanych zajęć skierowanych do młodzieży narażonej na demonstrowanie postaw agresywnych i patologicznych	25
6.	Liczba nowo utworzonych i wdrożonych specjalnych programów służących zachowaniu bezpieczeństwa	4
7.	Liczba i wykaz nowo utworzonych zajęć pozalekcyjnych oraz kół zainteresowań dla dzieci i młodzieży ze szkół podstawowych, gimnazjów oraz ze szkół średnich	10
8.	Liczba prowadzonych akcji propagujących postawy prospołeczne w życiu codziennym	18

Źródło: Opracowanie własne na podstawie danych instytucji i organizacji realizujących politykę społeczną na terenie Miasta Ełku.

W ramach Priorytetu nr II, funkcjonariusze KPP cyklicznie prowadzili działania pn. „**Długa Przerwa**”. Policjanci w ubraniu cywilnym na długich przerwach międzylekcyjnych sprawdzali okolice szkół podstawowych i gimnazjów. O każdym przypadku ujawnienia nieletniego palącego papierosy informowana była w formie pisemnej szkoła oraz rodzice.

Policjanci podejmowali również działania na rzecz poprawy bezpieczeństwa, a w szczególności zapewnienia zdrowego i bezpiecznego wypoczynku dzieci i młodzieży w okresie ferii zimowych i wakacji. Podejmowane na tę okoliczność działania pod hasłem „**Bezpieczne ferie**”, „**Bezpieczne wakacje**”, „**Bezpieczna droga do szkoły**” mają na celu zapewnienie odpowiedniego poziomu bezpieczeństwa dzieci i młodzieży.

Policjanci przeprowadzili także powiatowy etap **Wojewódzkiego Konkursu Plastycznego „Dbam o swoje bezpieczeństwo”** oraz realizowali działania edukacyjno – profilaktyczne „**Do źródeł wiedzy o bezpieczeństwie - otwarte jednostki Policji**”.

W ramach Priorytetu II Miejski Ośrodek Pomocy Społecznej realizował liczne projekty, a także inicjatywy m.in.:

- Projekt ełcki system wsparcia osób dotkniętych przemocą w rodzinie – psychoedukacja, poradnictwo, edukacja.



- Partnerski projekt aktywizacyjny „Ełckie Centrum Aktywizacji i Streetworkingu”.
- Projekt partnerski aktywizacyjny Centrum Aktywności Międzypokoleniowej.
- Projekt aktywizacyjny „Majówka międzypokoleniowa” - dni otwarte MOPS.
- Lokalna Kampania Biała Wstążka „W DZIEŃ I W NOCY BEZ PRZEMOCY”.
- Aktywizacja uczestników ŚDS „Pod Kasztanami” oraz mieszkańców Domu dla Osób Bezdomnych i Najuboższych „Monar – Markot” - sprzątanie cmentarza.
- Partnerski projekt aktywizacyjny „Ełckie Centrum Aktywizacji i Streetworkingu”. Jego celem był zaktywizowanie społeczno-zawodowe i podniesienie zdolności do podjęcia zatrudnienia przez 30 osób (16 kobiet i 14 mężczyzn), mieszkańców Ełku, w wieku 15-30 lat, nieaktywnych zawodowo, bezrobotnych, poprzez udział w projekcie w okresie 01.01.2014 r. - 30.06.2015 r.

W ramach Obszaru II od 2009 roku w naszym mieście pracują Streetworkerzy – Pedagodzy ulicy. Jest to metoda wspierania dzieci, młodzieży i ich rodzin. Praca profilaktyczno - wychowawcza prowadzona jest w środowisku otwartym na ełckich ulicach, w ramach projektu „Ełckie Centrum Aktywizacji i Streetworkingu”. Pedagodzy ulicy prowadzą pracę z osobami wykluczonymi społecznie lub zagrożonymi wykluczeniem społecznym. Dzieci angażowane są w różnego rodzaju inicjatywy społeczne, przez co uczą się odpowiednich wzorców i życia społecznego.

W 2015 r. Miejski Ośrodek Pomocy Społecznej w Ełku kontynuował działania związane z przeciwdziałaniem przemocy w rodzinie, podejmowane w oparciu o ustawę o przeciwdziałaniu przemocy w rodzinie z 29 lipca 2005 r. oraz Rozporządzenie Rady Ministrów z dnia 13 września 2011 r. w sprawie procedury „Niebieskie Karty” oraz wzorów formularzy „Niebieskie Karty”. W 2015 r. działania związane z przeciwdziałaniem przemocy w rodzinie podejmowane były w ramach procedury „Niebieskie Karty”. Wszystkie osoby i rodziny, u których wszczęto procedurę, stały się automatycznie adresatami tych działań. Osobom, co do których istniało podejrzenie, że są dotknięte przemocą, udzielono wsparcia psychologicznego, prawnego, rodzinnego oraz socjalnego.

W celu rozwiązania problemów związanych z wystąpieniem przemocy w rodzinie do pracy w rodzinie dotkniętej przemocą powoływane były grupy robocze, które podejmowały działania zgodne z zadaniami określonymi w ustawie. W skład grup roboczych wchodził przedstawiciele MOPS, policji, oświaty, ochrony zdrowia, miejskiej komisji rozwiązywania problemów alkoholowych, a także kuratorzy oraz specjaliści mogący udzielać pomocy w sytuacji przemocy w rodzinie. **W 2015 r. powołano 278 grup roboczych, które spotkały się 1797 razy.**

W 2015 r. kontynuował działalność Zespół Interdyscyplinarny powołany przez prezydenta Miasta Ełku. W skład Zespołu Interdyscyplinarnego w 2015 r. wchodziło 20 przedstawicieli różnych instytucji działających na rzecz przeciwdziałania przemocy w rodzinie.



W 2015 r. zorganizowano 8 spotkań Zespołu, których celem było integrowanie i koordynowanie działań podmiotów oraz specjalistów w zakresie przeciwdziałania przemocy w rodzinie.

W 2015 r. do Zespołu Interdyscyplinarnego wpłynęło 344 procedury „Niebieskie Karty”, procedurą „Niebieskie Karty” zostało objętych 278 środowisk. Suma wszystkich procedur nie równa się liczbie środowisk objętych procedurą, ponieważ, w związku z jednym zdarzeniem przemocy w danej rodzinie, mogło być wszczętych jednocześnie kilka procedur przez różne instytucje. W ramach procedury „Niebieska Karta” 33 rodziny zostały objęte wsparciem asystenta rodziny.

Z danych Zespołu Interdyscyplinarnego oraz instytucji zajmujących się problematyką przemocy na terenie Miasta Ełku wynika że nastąpił znaczny wzrost liczby prowadzonych procedur „Niebieskie Karty” w 2015r. w porównaniu do lat ubiegłych. W pierwszej połowie 2015 r. wszczęto więcej procedur „Niebieskie Karty” niż w ciągu roku w poprzednich latach. Osobami pierwszego kontaktu z osobą doznającą przemocy w rodzinie jak wynika z badań są najczęściej funkcjonariusze policji ok. 94% , pracownicy pomocy społecznej ok. 4%. Osobami doznającymi przemocy w rodzinie najczęściej były kobiety 81%, następnie mężczyźni 13%, a najrzadziej dzieci 7%. Według statystyk policji, zwiększa się liczba mężczyzn doznających przemocy. Dzieci krzywdzone, doświadczające bezpośrednio przemocy i przeżywające przemoc pośrednio, czyli świadkowie przemocy, stanowią 51% ogólnej liczby ofiar przemocy. Dane wskazują jednoznacznie na zwiększający się odsetek sprawców przemocy w rodzinie pod wpływem alkoholu.

Tabela Nr 11. Podmioty wszczynające procedurę „Niebieskiej Karty” (procedura NK-A) w 2015 r.

Wyszczególnienie	Liczba wszczętych procedur „Niebieskiej Karty”
Jednostki organizacyjne pomocy społecznej	13, w tym 13 MOPS
Miejska Komisja Rozwiązywania Problemów Alkoholowych	0
Policja	326
Oświata	2
Ochrona zdrowia	3, w tym PTU* – 2, ZOZ* – 1

Źródło: Sprawozdanie Miejskiego Ośrodka Pomocy Społecznej w Ełku za 2015 r.

\*PTU-poradnia terapii uzależnień, ZOZ – zakład opieki zdrowotnej

Podkreślić należy, że w ramach Obszaru II – Miejski Ośrodek Pomocy Społecznej w Ełku, w 2015 r. otrzymał środki finansowe na realizację projektu „Ełcki system wsparcia osób dotkniętych przemocą w rodzinie” w ramach programu osłonowego „Wspieranie Jednostek Samorządu Terytorialnego w Tworzeniu Systemu Przeciwdziałania Przemocy w Rodzinie” na dostosowanie istniejącej infrastruktury instytucjonalnej do potrzeb osób

dotkniętych przemocą w rodzinie. Przeprowadzono remont i adaptację trzech pomieszczeń MOPS. W wyremontowanych pomieszczeniach powstała: sala z przeznaczeniem na spotkania grup roboczych i Zespołu Interdyscyplinarnego, szkoleń i warsztatów oraz 2 pomieszczenia z przeznaczeniem na prowadzenie indywidualnych konsultacji i rozmów z osobami dotkniętymi przemocą. Do wyremontowanych pomieszczeń zakupiono wyposażenie, meble itp.

W ramach Obszaru II podejmowane były również działania wynikające z Miejskiego Programu Profilaktyki i Rozwiązywania Problemów Alkoholowych, Miejskiego Programu Przeciwdziałania Narkomanii oraz w ramach Miejskiego Ośrodka Pomocy Społecznej w Ełku – Miejskiego Programu Przeciwdziałania Przemocy w Rodzinie. Działania te realizowane są także w ramach Obszaru III i zostały opisane poniżej.

### 3. Aktywna polityka zapobiegania i leczenia uzależnień

Cel operacyjny 1 - Prowadzenie szeroko rozumianej profilaktyki uzależnień wśród dorosłych i dzieci.

Cel operacyjny 2 – Aktywna pomoc członkom rodzin osób uzależnionych.

Cel operacyjny 3 – Leczenie i rehabilitacja osób uzależnionych od różnych środków psychoaktywnych.

Cel operacyjny 4 – Rozwój ruchu samopomocowego dla osób po przebytej terapii.

Tabela Nr 12. Wskaźniki oceny realizacji Obszaru 3 „Aktywna polityka zapobiegania i leczenia uzależnień.”

Lp.	Wskaźniki	2015
1.	Liczba uczestników akcji propagujących zdrowy styl życia	6 020
2.	Liczba osób korzystających ze wsparcia	1 768
3.	Liczba nowo utworzonych i wdrożonych programów profilaktycznych, zajęć w szkołach podstawowych, gimnazjach i w szkołach średnich na temat negatywnych skutków uzależnień i ukazywanie sposobów zapobiegania im	363
4.	Liczba zorganizowanych akcji, kampanii na temat kreowania i propagowania modelu trzeźwego stylu życia	15
5.	Liczba zawartych kontraktów socjalnych przez pracowników socjalnych z osobami uzależnionymi, które mają na celu przerwanie procesu degradacji tych osób	106
6.	Liczba zorganizowanych i przeprowadzonych akcji edukacyjnych wśród rodziców dzieci i młodzieży w wieku szkolnym na temat zapobiegania uzależnieniom wśród ich dzieci oraz rozpoznawania pierwszych ich oznak	17

Źródło: Opracowanie własne na podstawie danych instytucji i organizacji realizujących politykę społeczną na terenie miasta Ełku.

W ramach Obszaru III – „Aktywna polityka zapobiegania i leczenia uzależnień” realizowany jest Miejski Program Profilaktyki i Rozwiązywania Problemów Alkoholowych, Miejski Program Przeciwdziałania Narkomanii oraz od roku 2015 r. w strukturach Miejskiego Ośrodka Pomocy Społecznej w Ełku - Miejski Program Przeciwdziałania Przemocy w Rodzinie oraz Ochrony Ofiar Przemocy w Rodzinie. W 2015 r. prowadzone były projekty

dla dzieci i młodzieży, z których najważniejsze to:

- Realizacja działań z zakresu pedagogiki ulicy ( „Daj mi szansę ja też potrafię” ). Celem głównym projektu było propagowanie działań profilaktycznych realizowanych metodą streetworkingu skierowanych do dzieci i młodzieży ze środowisk zagrożonych wykluczeniem społecznym, ze szczególnym uwzględnieniem dzieci i młodzieży w wieku 10-20 lat oraz pokazanie oraz nauczenie młodych ludzi życia i funkcjonowania w innej formie niż to co przekazuje im ulica oraz często niewydolna wychowawczo rodzina.

W ramach Miejskiego Programu Profilaktyki i Rozwiązywania Problemów Alkoholowych, dofinansowane zostały organizacje pozarządowe realizujące zadania z zakresu profilaktyki uzależnień w ramach Otwartego Konkursu Ofert i Trybu Małych Zleceń. Celem podjęcia takich działań było wspieranie ruchów trzeźwościowych, a także wspieranie i współpraca na rzecz osób i rodzin wykluczonych społecznie w zakresie aktywizacji zawodowej oraz przywracania tych osób do pełnienia ról społecznych na rynku pracy w ramach działań realizowanych przez Centra Integracji Społecznej w Ełku.

Przy Urzędzie Miasta Ełku w ramach Miejskiego Programu Profilaktyki i Rozwiązywania Problemów Alkoholowych, Miejskiego Programu Przeciwdziałania Narkomanii, funkcjonowała Poradnia Rodzinna, w ramach której działały punkty konsultacyjne:

- Punkt Konsultacyjny dla osób doświadczających przemocy domowej – dyżury specjalisty do pracy z osobami doświadczającymi przemocy domowej, prawnika, psychologa, pedagoga, specjalisty ds. przeciwdziałania przemocy w rodzinie. W 2015 r. współpracowano z Zespołem Interdyscyplinarnym ds. Przeciwdziałania Przemocy w Rodzinie.

- Punkt Konsultacyjny dla Młodzieży i Rodziców – prowadzone były konsultacje dla dzieci i rodziców, podczas których korzystać można było z porad i konsultacji indywidualnych oraz wsparcia psychologa, socjoterapeuty, pedagoga, psychiatry dziecięcego.

- Punkt Konsultacyjny dla osób uzależnionych od narkotyków i ich rodzin – dyżury terapeuty.

Ogólne z porad świadczonych przez Poradnię Rodzinną w 2015 roku skorzystało 2 424 osób.

#### **4. Ełk miastem szczęśliwego dzieciństwa.**

Cel operacyjny 1 – Zapewnienie opieki psychologicznej oraz pomoc w zaspokojeniu potrzeb biologicznych i psychologicznych dzieci zaniedbywanych i opuszczonych.

Cel operacyjny 2 – Zapewnienie warunków sprzyjających godnemu i prawidłowemu rozwojowi najmłodszego ełckiego pokolenia.

Cel operacyjny 3 – Zapewnienie pomocy i wsparcia osobom doświadczającym przemocy w rodzinie.

Cel operacyjny 4 – Zorganizowanie programów mających na celu propagowanie wartości rodziny i pomoc dysfunkcyjnym członkom rodziny w powrocie do normalnego życia.

Tabela Nr 13. Wskaźniki oceny realizacji Obszaru 4 „Ełk miastem szczęśliwego dzieciństwa.”

Lp.	Wskaźniki	2015
1.	Liczba rodzin i osób w rodzinach korzystających ze wsparcia	3 126 – rodzin 6589 - osób
2.	Liczba i różnorodność działań mających na celu promocję postaw prorodzinnych i pozytywnego wzorca rodziny, w tym rodziny wielodzietnej, promowanie różnorodnych form wzajemnej integracji rodziny	57
3.	Liczba podjętych inicjatyw służących wspieraniu wypoczynku rodzinnego	4
4.	Liczba zorganizowanych imprez integracyjnych i kulturalnych, festynów, spartakiad	112
5.	Liczba zorganizowanych szkoleń podnoszących kwalifikacje kadry specjalistów do pracy z rodziną oraz w zakresie zaspokojenia potrzeb dzieci w placówkach	12
6.	Liczba specjalistów przygotowana w dziedzinie upowszechniania i wdrażania programów rodzinnej opieki zastępczej	34
7.	Liczba podjętych działań mających na celu rozwijanie infrastruktury i usług w zakresie poradnictwa specjalistycznego, doskonalenia umiejętności wychowawczych rodziców	5
8.	Liczba osób korzystających ze specjalistycznego poradnictwa, w tym rodzinnego, dla rodzin naturalnych, zastępczych, a także terapii rodzinnej	97
9.	Wysokość środków pieniężnych wydatkowana na pomoc finansową i organizacyjną rodzinom w opiece nad dziećmi niepełnosprawnymi	<b>2 11 159, 88 zł</b>
10.	Liczba dzieci, które otrzymały pomoc psychologiczną i medyczną	2 250
11.	Liczba osób zagrożonych ubóstwem, którym udzielono pomocy materialnej i finansowej	4 110
12.	Liczba przeprowadzonych działań mających na celu wykrywanie zjawiska przemocy w rodzinie	326
13.	Liczba zorganizowanych dodatkowych zajęć pozalekcyjnych dla uczniów w celu rozwijania zainteresowań i pożytecznego zagospodarowania wolnego czasu	46

Źródło: Opracowanie własne na podstawie danych instytucji i organizacji realizujących politykę społeczną na terenie Miasta Ełku.

W 2015 r. w ramach Obszaru IV „Ełk miastem szczęśliwego dzieciństwa” ełckie szkoły promowały postawy prorodzinne i pozytywny wzorzec rodziny, w tym rodziny wielodzietnej oraz różnorodne formy integracji rodziny.

W roku 2015 zatrudniono 7 asystentów rodziny. Asystenci prowadzili pracę w ramach Resortowego programu wspierania rodziny i systemu pieczy zastępczej na rok 2015 „Asystent rodziny”. Wsparciem objęto 100 rodzin, które borykały się z problemami wychowawczymi, przemocy, nałogów oraz innych czynników. Efektem pracy ełckich asystentów rodziny było :

- podjęcie działań wspierających rodziny, co zaowocowało profesjonalizacją systemu wsparcia rodzin przeżywających trudności opiekuńczo – wychowawcze,
- rozwijanie dotychczasowych działań na rzecz rodzin,
- wspieranie w pełni ról rodzicielskich, prawidłowym sprawowaniem opieki nad dziećmi rodzin naturalnych.

Łącznie wsparciem objęto 401 osób, w tym 275 dzieci.

W 2015 roku działała bezpłatna Szkoła Rodzenia. Wykwalifikowana kadra, składająca się z pracowników oddziału położniczego i bloku porodowego Szpitala „Pro-Medica”, przekazywała wiedzę m.in. z zakresu:

- przebiegu ciąży, porodu i połogu,
- pogłębienia kontaktu z nienarodzonym dzieckiem,
- korzyści z naturalnego karmienia noworodka,
- pielęgnacji i opieki nad noworodkiem,
- trudności emocjonalnych po porodzie,
- rola ojca w czasie ciąży, porodu i po porodzie.

W 2015 r. podczas 7 turnusów w Edukacji Przedporodowej – Szkoła Rodzenia, uczestniczyło 71 kobiet wraz z osobami towarzyszącymi.

W roku 2015 kontynuowana była działalność Poradni Laktacyjnej. Głównym celem było wsparcie młodych rodziców w pierwszych dniach po urodzeniu dziecka

i wspieranie karmienia naturalnego, które jest najbardziej naturalnym sposobem żywienia niemowlęcia. Młode mamy mogły skorzystać z porad certyfikowanego doradcy laktacyjnego, które były przeprowadzane dla ełczanek bezpłatnie.

W zakres poradnictwa wchodziło m.in.:

- pomoc we właściwym przystawianiu dziecka do piersi,
- pomoc w nawałach pokarmu oraz twardych i bolesnych piersiach,
- pobudzanie laktacji,
- pomoc w zastojach i pęknięciach na brodawkach,
- pomoc w stanach zapalnych piersi,
- ustalanie właściwej diety mamy karmiącej,
- ocena przybierania na wadze dziecka karmionego naturalnie,
- pomoc w utrzymaniu laktacji w kryzysach laktacyjnych,
- edukacja w zakresie odciągania i bezpiecznego przechowywania mleka kobiecego,
- pomoc w naturalnym hamowaniu laktacji i stopniowym odstawianiu dziecka od piersi,
- pomoc w sytuacjach szczególnych (karmienie wcześniaka, bliźniąt, karmienie po cięciu cesarskim, powrót do karmienia po przerwie),
- nauka obsługi sprzętu laktacyjnego,
- wypożyczanie laktatorów.

W 2015 roku, 451 kobiet skorzystało z porad udzielanych przez Poradnię Laktacyjną. Ponadto udzielono 82 porady w środowisku, 267 porad telefonicznych oraz 92 porady stacjonarne. W tym roku po raz trzeci przeprowadzono „Program szczepień profilaktycznych przeciw pneumokokom dzieci urodzonych w 2012 r. zameldowanych na terenie Miasta Ełku”. Szczepienia profilaktyczne były bezpłatne. W ramach programu zaszczepionych zostało 166 dzieci.

W roku 2015 kontynuowane były działania związane z Ełcką Kartą Rodziny 3+. Celem inicjatywy było m.in. umocnienie i wsparcie rodzin wielodzietnych, poprawa warunków materialnych rodzin wielodzietnych oraz kształtowanie jej pozytywnego wizerunku.

„Ełcka Karta Rodziny 3+” przysługuje rodzinom wielodzietnym, rodzinom zastępczym oraz rodzinnym domom dziecka, mającym na utrzymaniu 3 i więcej dzieci w wieku do 18 roku życia lub do ukończenia nauki w szkole lub w szkole wyższej nie dłużej jednak niż do ukończenia 25 roku życia oraz posiadającym meldunek na terenie miasta Ełku na pobyt stały pod wspólnym adresem. Karta przyznawana jest bez względu na status materialny. „Ełcka Karta Rodziny 3+” uprawnia do korzystania na preferencyjnych warunkach z usług i świadczeń oferowanych przez miasto Ełk oraz partnerów akcji – przedsiębiorców, którzy przystąpili do inicjatywy „Ełckiej Karty Rodziny 3+” na podstawie porozumienia.

W roku 2015, zniżek udzielało 60 prywatnych przedsiębiorców z terenu Ełku. Ponadto z „Ełckiej Karty Dużej Rodziny 3+” skorzystało 572 rodzin. W sumie kartę wydano 2 907 osobom.

Oferta skierowana dla posiadaczy karty przewiduje zniżki/ulgi udzielane m.in. w Ełckim Centrum Kultury, Miejskim Ośrodku Sportu i Rekreacji, Muzeum Historycznym oraz w przedsiębiorstwach prywatnych. W październiku 2013 roku na wniosek Prezydenta Miasta Ełku Rada Miasta uchwaliła 25% zniżkę za każdą godzinę przekraczającą wymiar zajęć w przedszkolach prowadzonych przez miasto Ełk.

## 5. Promocja przedsiębiorczości i ograniczanie skutków bezrobocia

Cel strategiczny 1 - Ułatwienie wkraczania na rynek pracy młodym osobom, zwłaszcza kończącym edukację.

Cel strategiczny 2 - Pobudzenie małej i średniej przedsiębiorczości.

Cel strategiczny 3 - Zapobieganie i zwalczanie długotrwałego bezrobocia.

Cel strategiczny 4 - Podniesienie kwalifikacji pracowników urzędu pracy oraz zwiększenie efektywności świadczonych przez nich usług.

Cel strategiczny 5 - Ułatwieniu zatrudnienia osobom niepełnosprawnym i zbliżającym się do wieku emerytalnego.

Tabela nr 14. Wskaźniki oceny realizacji Obszaru 5 „Promocja przedsiębiorczości i ograniczanie skutków bezrobocia”.

Lp.	Wskaźniki	2015
1.	Liczba osób korzystających ze szkoleń i kursów w ramach tzw. Promocji przedsiębiorczości	42
2.	Całościowa liczba godzin przeprowadzonych szkoleń i kursów	11.065 h
3.	Liczba pracowników urzędu pracy korzystających ze szkoleń	37
4.	Wysokość środków finansowych pozyskana ze środków – z programów pomocowych Unii Europejskich na aktywizację rynku pracy	5 471 800 zł
5.	Liczba utworzonych i wdrożonych planów i programów szkoleniowych skierowanych na doskonalenie kadr publicznych służb zatrudnienia	0
6.	Liczba utworzonych i wdrożonych programów służących aktywizacji zawodowej osób bezrobotnych	10

Źródło: Opracowanie własne na podstawie danych instytucji i organizacji realizujących politykę społeczną na terenie miasta Ełku.



Bezrobocie jest jednym z najtrudniejszych problemów społeczno – gospodarczych z jakim borykają się władze samorządowe w całej Polsce. Zjawisko to polega na tym, że część ludzi zdolnych do pracy i deklarujących chęć jej podjęcia z różnych powodów nie znajduje faktycznego zatrudnienia.

Od wielu lat bezrobocie jest dominującą przyczyną udzielania świadczeń pomocy społecznej. Jego skutki są bardzo dotkliwe, nie tylko w perspektywie społecznej, ale także i jednostkowej. Zjawisko to jest przyczyną m.in. spadku dochodów rodzin, rozszerzania się społecznych kręgów ubóstwa, problemów społecznych, takich jak alkoholizm, narkomania, przestępczość itp. Jest ono o tyle niebezpieczne, iż często prowadzi do degradacji psychicznej oraz moralnej osób pozostających bez pracy. W takiej perspektywie bezrobocie staje się problemem wielowymiarowym, wieloaspektowym o poważnym wymiarze społecznym i gospodarczym, które należy efektywnie zwalczać.

Jak wynika z danych przedstawionych przez Powiatowy Urząd Pracy w Ełku, w 2015 r. liczba bezrobotnych zarejestrowanych w PUP wynosiła 8 672 osoby. W końcu grudnia 2015 r. bezrobotni pochodzący z terenu miasta Ełku zamykały się w liczbie 3 394 osoby.

W 2015 r. przeważali mężczyźni – 4749 osób, kobiety w liczbie 3923 stanowiły 45,2% ogółu zarejestrowanych. Większość rejestrujących się bezrobotnych zamieszkiwała w mieście – 5077 osób, tj. 58,5% ogółu.

Jednym z elementów polityki PUP w Ełku jest podejmowanie aktywnej walki z bezrobociem. Zadanie to realizowane jest poprzez organizowanie szkoleń, których celem jest uzyskanie, uzupełnienie czy też doskonalenie umiejętności i kwalifikacji zawodowych lub ogólnych, potrzebnych do wykonywania pracy, w tym umiejętności poszukiwania zatrudnienia.

W roku 2015 ze szkoleń i kursów w ramach tzw. promocji przedsiębiorczości skorzystały 42 osoby. Całościowa liczba godzin szkoleniowych wyniosła 11 065. Wśród pracowników PUP w Ełku ze szkoleń skorzystało 37 osób. Utworzono i wdrożono 10 programów służących aktywizacji zawodowej osób bezrobotnych. To o cztery więcej niż w roku ubiegłym.

Program prac społecznie użytecznych, jako jedna z form readaptacji zawodowej i przywrócenia osób długotrwale bezrobotnych, korzystających z pomocy społecznej, na rynek pracy, realizowany jest od roku 2009. Podstawą realizacji programu jest porozumienie zawierane rokrocznie, pomiędzy Gminą Miastem Ełk, a Starostą Ełckim reprezentowanym przez Powiatowy Urząd Pracy.

Na MOPS w Ełku spoczywa obowiązek rekrutacji osób do programu, ustalenia liczby podmiotów zainteresowanych jego realizacją i charakterem potrzeb oraz prowadzenie całości dokumentacji związanej z przebiegiem programu. Osoby objęte programem wykonywały prace porządkowe, czynności gospodarcze oraz pomagały wykonywać usługi opiekuńcze realizowane przez MOPS.

W roku 2015 po raz drugi Miejski Ośrodek Pomocy Społecznej realizował we współpracy z Powiatowym Urzędem Pracy w Ełku Program Integracji i Aktywizacji (zwanym

dalej PAI). W ramach PAI objęto wsparciem 12 klientów Ośrodka, przez okres 2 miesięcy (w okresie 15 październik – 14 grudzień 2015r.).

Celem programu PAI było udzielenie kompleksowej pomocy 12 osobom bezrobotnym, bezdomnym i zagrożonym bezdomnością. Adresatami programu byli mieszkańcy Domu dla Osób Bezdomnych i Najuboższych „MONAR-MARKOT” w Ełku oraz Domu im. św. Ojca Pio Caritas Diecezji Ełckiej. Program łączył elementy aktywizacji zawodowej i integracji społecznej. Wykonywanie przez osoby bezrobotne prac społecznie użytecznych było wzmocnione równoległym uczestnictwem w działaniach w zakresie integracji społecznej, mającej na celu ukształtowanie aktywnej postawy w życiu społecznym i zawodowym.

Program PAI został przedłużony na kolejne 2 miesiące roku 2016 r., w którym udział kontynuować mogły te same osoby.

Dodatkowym atutem formy wsparcia w postaci prac społecznie użytecznych jest to, iż świadczenie pieniężne (wynagrodzenie) nie jest wliczane do dochodu uprawniającego do uzyskania świadczeń pieniężnych z pomocy społecznej. Wydatki na realizację prac społecznie użytecznych były w 60% refundowane przez Powiatowy Urząd Pracy. Realizację programu prac społecznie użytecznych i PAI ilustruje poniższa Tabela

Tabela Nr 15. Realizacja prac społecznie użytecznych i Programu Aktywizacja i Integracja

Wyszczególnienie	Łącznie	Program aktywizacja i integracja (PAI)	Program prac społecznie użytecznych	Uwagi
Liczba godzin	15275 h	990 h	14.285 h	Plan 18.662h, w tym 1.032 w ramach PAI
Liczba uczestników	66 osób	12 osób	54 osób	Plan 41 osób, w tym 12 w ramach PAI
Koszt programu (100%)	206.212,50 zł	13.365,00 zł	192.847,50 zł	Plan 151.163,00zł, w tym 8.360,00zł w ramach PAI
Refundacja z PUP (60%)	123.727,50zł	8.019,00 zł	115.708,50 zł	Plan 90.697,80zł, w tym 5.016,00zł w ramach PAI

Źródło: Sprawozdanie z działalności Miejskiego Ośrodka Pomocy Społecznej w Ełku za rok 2015



Tabela Nr 16. Rozkład ilościowy

Podmiot	Liczba skierowanych osób
Miejski Ośrodek Sportu i Rekreacji w Ełku	4
Ełckie Centrum Kultury	6 (w tym 1 w ramach PAI)
Dom dla Osób bezdomnych i Najuboższych MONAR-MARKOT w Ełku	2
Miejski Ośrodek Pomocy Społecznej w Ełku	1 w ramach PAI
Zespół Szkół Samorządowych w Ełku	3 (w tym 1 w ramach PAI)
Szkoła Podstawowa nr 7 w Ełku	2
Szkoła Podstawowa nr 4 w Ełku	1 w ramach PAI
Szkoła Podstawowa nr 5 w Ełku	11 (w tym 1 w ramach PAI)
Gimnazjum nr 2 w Ełku	5 (w tym 1 w ramach PAI)
Miejskie Przedszkole Niezapominajka w Ełku	1
Miejskie Przedszkole Światelko w Ełku	2 w ramach PAI
Fundacja Otulony w Nadzieję	4
Oratorium w Ełku	1
Miejskie Przedszkole Mali Odkrywcy w Ełku	4 (w tym 1 w ramach PAI)

Źródło: Sprawozdanie z działalności Miejskiego Ośrodka Pomocy Społecznej w Ełku za rok 2015.

Dodatkowym atutem formy wsparcia w postaci prac społecznie użytecznych jest to, iż świadczenie pieniężne (wynagrodzenie) nie jest wliczane do dochodu uprawniającego do uzyskania świadczeń pieniężnych z pomocy społecznej. Wydatki na realizację prac społecznie użytecznych są w 60% refundowane przez Powiatowy Urząd Pracy.

## V. Podsumowanie i wnioski końcowe

Analiza informacji przekazanych przez instytucje i organizacje zaangażowane w realizację „Strategii Rozwiązywania Problemów Społecznych Miasta Ełku na lata 2008 – 2018”, pozwala uznać, że Ełk posiada duży potencjał podmiotów życia społecznego, które w sposób optymalny wykorzystują własne zasoby, możliwości materialne oraz personalne niezbędne do rozwiązywania i osiągnięcia założonego celu strategicznego: „(...) WYTYCZENIE GŁÓWNYCH KIERUNKÓW ZMIERZAJĄCYCH DO POPRAWY JAKOŚCI ŻYCIA MIESZKAŃCÓW SPOŁECZNOŚCI LOKALNEJ MIASTA EŁKU”.

Ełk jest miastem, w którym prężnie działają liczne organizacje pozarządowe, m.in. w obszarze spraw społecznych. O ich dużej aktywności świadczy pozyskiwanie na prowadzoną działalność środków rządowych oraz pozarządowych. Dlatego też, dla miasta Ełku, są one strategicznym partnerem w rozwiązywaniu problemów społecznych.

Miasto posiada również szeroką bazę kulturalno – oświatową, a także rekreacyjno – sportową, która daje możliwość skutecznego rozwiązywania problemów społecznych.

Na podstawie danych uzyskanych z poszczególnych instytucji, w ramach określonych priorytetów można wyciągnąć następujące wnioski:

*- Obszar I - Aktywna polityka społeczna wobec grup dotkniętych i zagrożonych marginalizacją oraz pomoc w ich reintegracji.*

Wobec osób zagrożonych marginalizacją podejmowano bardzo liczne i różnorodne działania w zakresie polityki społecznej. W 2015 r. liczba działań wyniosła 67 jest. Liczba mieszkańców Ełku objętych pomocą w ramach niniejszego obszaru wyniosła 7 839, natomiast w roku ubiegłym wynosiła ona 8 398. Cieszy również fakt 10 zaangażowanych partnerów społecznych w rozwiązywanie problemów osób starszych, niepełnosprawnych i zagrożonych marginalizacją społeczną. Daje to bardzo pozytywne prognozy na przyszłość, gdyż świadczy o zwiększeniu świadomości społecznej i kształtowaniu postaw prospołecznych wśród lokalnej społeczności.

*Obszar II – Ełk miastem bezpiecznym dzięki permanentnej profilaktyce społecznej.*

W ramach niniejszego obszaru można zauważyć, iż w mieście podejmowane są liczne działania mające na celu poprawę bezpieczeństwa oraz profilaktykę społeczną. Na terenie miasta funkcjonuje 29 instytucji, które zaangażowane są w działania mające na celu aktywne i rozwojowe zagospodarowanie czasu dzieci i młodzieży. W 2014 r. uczestniczyło w nich 5 206 dzieci i młodzieży, w roku 2013 – 5 143, zaś w roku 2015 – 6 347. Działania te mają bardzo duże znaczenie, gdyż poprzez uczestnictwo w nich młodzi łączą uczyć się kreatywnego spędzania wolnego czasu oraz rozsądnego gospodarowania nim. Celem zapobiegania zjawiskom niepożądanym, takim jak alkoholizm, narkomania, przemoc, agresja, prowadzone były zajęcia adresowane do młodzieży na demonstrowanie postaw agresywnych patologicznych, mające za zadanie niwelowanie oraz minimalizowanie zjawisk tego typu w roku 2015 ich liczba wynosiła 25 – to o 3 więcej niż w roku ubiegłym.

### *Obszar III – Aktywna polityka zapobiegania i leczenia uzależnień.*

W ramach niniejszego obszaru prowadzone były akcje propagujące zdrowy styl życia. Liczba osób biorących w nich udział w 2015 r. wynosi 6 020. Ze wsparcia skorzystało 1 763 osób. Ponadto w Elku odbyło się 15 akcji i kampanii na temat kreowania i propagowania modelu trzeźwego stylu życia. W realizację programów profilaktycznych zaangażowane były m.in. szkoły podstawowe, gimnazja i szkoły ponadgimnazjalne. Tematyka realizowanych programów obejmowała negatywne skutki uzależnień oraz sposoby ich zapobiegania. Istotne jest również udzielanie wsparcia osobom uzależnionym oraz potrzebującym porady specjalistów. W 2015 r. liczba osób korzystających ze wsparcia wynosiła 1 768.

### *Obszar IV – Elk miastem szczęśliwego dzieciństwa.*

W ramach niniejszego obszaru realizowano działania związane ze wsparciem rodzin. W roku 2015 ze wsparcia skorzystało 3 126 rodzin i 6 589 osób w tych rodzinach. Podjęto 57 działań mających na celu promocję postaw prorodzinnych i pozytywnego wzorca rodziny, w tym rodziny wielodzietnej, promowanie różnorodnych form wzajemnej integracji rodziny. Ponadto zorganizowano szereg imprez o charakterze wspierającym integrację rodziny.

### *Obszar V - Promocja przedsiębiorczości i ograniczanie skutków bezrobocia.*

Bezrobocie jest jednym z najbardziej dotkliwych problemów na płaszczyźnie społeczno – gospodarczej, dlatego też walka z nim i jego konsekwencjami jest jednym z priorytetów zawartych w „Strategii Rozwiązywania Problemów Społecznych na lata 2008 – 2018”. W ramach promocji przedsiębiorczości, ze szkoleń i kursów skorzystało 312 osób. Wysokość środków z Unii Europejskiej, pozyskanych na aktywizację rynku pracy wyniosła 1 565 043,8 zł. Utworzono i wdrożono 13 programów służących aktywizacji zawodowej osób bezrobotnych oraz 1 program szkoleniowy skierowanych na doskonalenie kadr publicznych służb zatrudnienia.